

Mindig az Ön rendelkezésére áll!

Regisztrálja termékét és vegye igénybe a rendelkezésre álló támogatást:
www.philips.com/support

BTM2360



Felhasználói kézikönyv

PHILIPS

Tartalomjegyzék

1 Fontos! 2

- Biztonság 2
- Megjegyzés 3

2 Az Ön mikro zenei rendszere 5

- Bevezetés 5
- A doboz tartalma 5
- A főegység áttekintése 5
- A távvezérlő áttekintése 6

3 Kezdő lépések 8

- Hangszórók csatlakoztatása 8
- Tápcsatlakozás bekötése 8
- A távvezérlő előkészítése 8
- Jellemzők bemutatása 9
- Bekapcsolás 9
- Beállíthatja az órát. 9
- Válasszon ki egy forrást 10

4 Lejátszás 11

- Lejátszás lemezről 11
- Lejátszás USB-eszkörről 11
- Lejátszásvezérlés 11
- Műsorszámok átugrása 12
- Műsorszámok beprogramozása 12
- Lejátszás Bluetooth-kompatibilis készülékekről 12

5 Rádióhallgatás 14

- Rádióállomások behangolása 14
- Rádióállomások önműködő beprogramozása 14
- Rádióállomások manuális beprogramozása 14
- Tárolt rádióállomás kiválasztása 14

6 Hangbeállítás 15

- Előre beállított hangzás kiválasztása 15
- Hangerő beállítása 15
- Hang némítása 15

7 Egyéb jellemzők 16

- Ébresztési időzítő beállítása 16
- Elalvási időzítő beállítása 16
- Külső eszköz hallgatása 17
- Eszközök feltöltése 17

8 Termékadatok 18

- Termékjellemzők 18
- Tájékoztató USB-lejátszhatóságról 19
- Támogatott MP3-lemezformátumok 19

9 Hibakeresés 20

1 Fontos!

Biztonság

A mikro zenei rendszer használata előtt figyelmesen olvassa el az összes utasítást. A garancia nem terjed ki azokra a hibákra, amelyek az utasítások figyelmen kívül hagyása miatt keletkeztek.

Biztonsági jelzések ismertetése



A „villám” jelzés arra utal, hogy a készülékben lévő szigetetlen anyag áramütést okozhat. A háztartásban tartózkodók biztonsága érdekében kérjük, ne távolítsa el a védőburkolatot.

A „felkiáltójel” olyan funkciókra hívja fel a figyelmet, amelyek használatánál célszerű figyelmesen elolvasni a mellékelt leírásokat az üzemeltetés és karbantartási problémák megelőzéséhez.

FIGYELEM: Az áramütés veszélyének csökkentése érdekében óvja a készüléket az esőtől és a nedvességtől, és ne helyezzen rá folyadékkal teli tárgyakat, például virágvázát. **VIGYÁZAT!** Az áramütés elkerülése érdekében teljesen illessze be a csatlakozót. (A polarizált csatlakozókkal rendelkező régiókban: Az áramütés elkerülése érdekében ügyeljen rá, hogy a széles érintkezőkést az aljzat széles nyílásába illessze.)

Figyelem

- A készülék borítását megbontani tilos.
- Tilos a készülék bármely alkatrészének a kenése.
- Tilos belenézni a készülékben található lézersugárba.
- Tilos a készüléket más elektromos berendezésre ráhelyezni.
- Ne tegye ki a készüléket közvetlen napfény, nyílt láng vagy hó hatásának.
- Gondoskodjon arról, hogy a hálózati kábel vagy csatlakozó könnyen hozzáférhető legyen, hogy a készüléket le tudja választani a hálózati áramról.

- A készülékre nem kerülhet nedvesség és kifröccsent folyadék.
- Ne helyezzen a készülékre semmilyen veszélyforrást (pl. folyadékkal töltött tárgyat, égő gyertyát).
- Ha a hálózati csatlakozódugó vagy készülékcsatlakozó használatos megszakítóeszközként, akkor mindig működőképesnek kell lennie.
- Győződjön meg róla, hogy elegendő hely van a termék körül a megfelelő szellőzéshez.
- Akkumulátor használata **VIGYÁZAT** – Az akkumulátorszivárgás személyi sérülést, tárgyak/eszközök vagy magának a készüléknek a károsodását okozhatja, ezért:
 - Megfelelően helyezze be az akkumulátort, ügyeljen a készüléken látható + és - jelölésekre.
 - Ne keverje az elemeket (régie és új, vagy szén és alkáli stb.).
 - Az elemeket és elemcsomagokat óvja a magas hőmérséklettől, ezért ne tegye ki például közvetlen napfény hatásának, ne helyezze tűz közelébe stb.
 - Vegye ki az akkumulátorokat, ha hosszabb ideig nem használja a készüléket.
- Kizárólag a gyártó által javasolt tartozékokat használja.

Megjegyzés

A Gibson Innovations által kifejezetten jóvá nem hagyott változtatások és átalakítások a készüléken semmissé tehetik a felhasználó jogait e termék működtetésére vonatkozóan.

Megfelelőség

CE 0890

A Gibson Innovations kijelenti, hogy ez a termék megfelel az 1999/5/EK irányelv lényeges előírásainak és kiegészítéseinek. A Megfelelőségi nyilatkozat a www.philips.com/support címen olvasható.

A készüléken a következő címke található:



Óvja a környezetet!

A régi készülékek és akkumulátorok kiselejtezése



Ez a termék kiváló minőségű anyagok és alkatrészek felhasználásával készült, amelyek újrahasznosíthatók és újra felhasználhatók.



Ha ez a szimbólum szerepel a terméken, az azt jelenti, hogy a termék megfelel a 2012/19/EU európai irányelv követelményeinek.



Ez a szimbólum azt jelenti, hogy a termék akkumulátorai megfelelnek a 2013/56/EU európai irányelv követelményeinek, ezért ne kezelje ezeket háztartási hulladékként. Tájékozódjon az elektromos és elektronikus termékek és akkumulátorok szelektív hulladékként történő gyűjtésének helyi feltételeiről. Kövesse a helyi szabályokat, és ne dobja az elhasznált terméket és akkumulátort a háztartási hulladékgyűjtőbe. Az elhasznált termék és akkumulátor megfelelő hulladékkezelése segítséget nyújt a környezettel és az emberi egészséggel kapcsolatos negatív következmények megelőzésében.

Az egyszer használatos akkumulátorok eltávolítása

Az egyszer használatos akkumulátorok eltávolításához lásd az elemek behelyezése c. részt.

Környezetvédelemmel kapcsolatos tudnivalók

A termék csomagolása nem tartalmaz felesleges csomagolóanyagot. Igyekeztünk úgy kialakítani a csomagolást, hogy könnyen szétválasztható legyen a következő három anyagra: karton (doboz), polisztirol (védőelem) és polietilén (zacskó, védő habfólia).

A rendszerben található anyagokat erre specializálódott vállalat képes újrafeldolgozni és újrahasznosítani. Kérjük, tartsa szem előtt a csomagolóanyagok, kimerült akkumulátorok és régi készülékek leselejtezésére vonatkozó helyi előírásokat.

Bluetooth

A Bluetooth® szó mint jelölés és a logó a Bluetooth SIG, Inc. tulajdonai, a Gibson Innovations engedéllyel használja ezeket a megjelöléseket.



Be responsible Respect copyrights

Másolásvédett anyagokról (beleértve a számítógépes programokat, fájlokat, közvetítéseket és hangfelvételeket) készített illetéktelen másolatok szerzői jogok megsértését képezhetik, és bűncselekménynek minősülhetnek. Ez a berendezés nem használható ilyen célokra.

Óvja a terméket!

- A lemeztálcára ne helyezzen más tárgyakat, csak lemezeket.
- Ne helyezzen meghajlott vagy törött lemezeket a lemeztálcára.
- Ha huzamosabb ideig nem használja a terméket, távolítsa el a lemezeket a lemeztálcáról.
- A készülék tisztításához kizárólag mikroszálas textíliát használjon.



Megjegyzés

- A típustábla a készülék hátoldalán található.

2 Az Ön mikro zenei rendszere

Köszönjük, hogy Philips terméket vásárolt, és üdvözljük a Philips világában! A Philips által biztosított támogatás teljes körű igénybevételéhez regisztrálja a terméket a www.philips.com/support címen.

Bevezetés

A készüléken a következő funkciók használhatók:

- audiolemezek, Bluetooth-kompatibilis eszközök, USB-tárolóeszközök és egyéb külső eszközök hallgatása.
- FM-rádióállomások hallgatása.

Az alábbi hanghatásokkal gazdagíthatja a hangzást:

- Digitális hangszabályzás (DSC)

A készülék a következő médiaformátumokat támogatja:

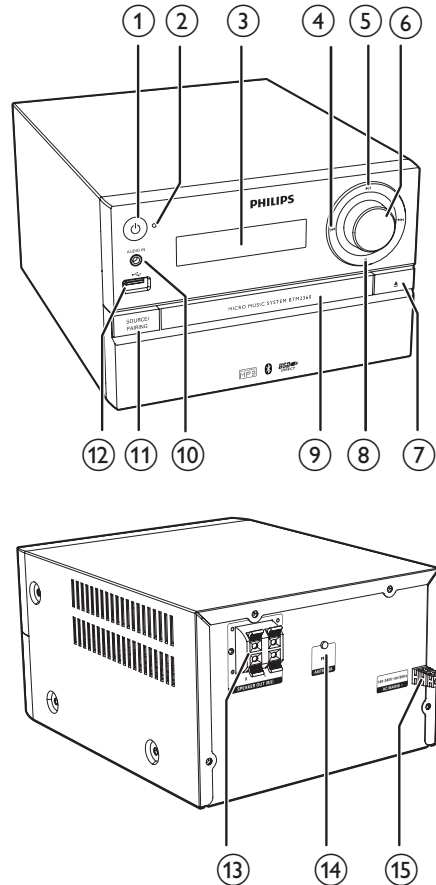


A doboz tartalma

Ellenőrizze és azonosítsa be a csomag tartalmát:

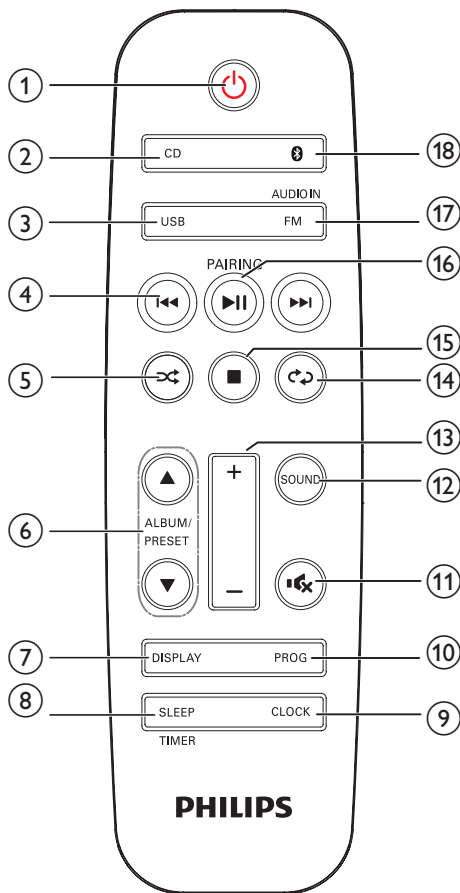
- Fő egység
- Távirányító (egy db AAA elemmel)
- Hangdobozok (2 db)
- Rövid használati útmutató
- Biztonsági előírások és megjegyzések

A főegység áttekintése



- 1
 - A készülék bekapcsolása.
 - ECO gazdaságos készenléti üzemmódba vagy készenléti üzemmódba kapcsolás.
- 2 **Bluetooth jelzőfény**
 - Jelzi a Bluetooth-csatlakozás állapotát.
- 3 **Kijelzőpanel**
 - Aktuális állapot kijelzése.

A távvezérlő áttekintése



- 4 **⏮ / ⏭**
- Ugrás egy előző/következő zeneszámra.
 - Keresés egy műsorszám/lemez tartalmán belül.
 - Hangoljon be egy rádióállomást.
 - Az idő beállítása.

- 5 **▶ ||**
- Lejátszás indítása vagy szüneteltetése.

- 6 **VOLUME gomb**
- Hangerő beállítása.

- 7 **▲**
- A lemeztálca kinyitása illetve bezárása.

- 8 **■**
- Lejátszás leállítása.
 - Program törlése.

- 9 **Lemeztálca**

- 10 **AUDIO IN**
- Külső audioeszközök csatlakoztatása.

- 11 **SOURCE/PAIRING**
- Nyomja meg a forrás kiválasztásához: DISC, USB, TUNER, AUDIO IN, BT.
 - Bluetooth üzemmódban nyomja meg és tartsa lenyomva három másodpercig, amíg a készülék sípoló hangot nem ad, a jelenleg csatlakoztatott készülék lecsatlakoztatásához és párosítási üzemmódba való belépéshez.

- 12 **↔**
- USB tárolóeszköz csatlakoztatása.

- 13 **SPEAKER OUT aljzat**
- Csatlakoztatás hangsugárázókkal.

- 14 **ANTENNA aljzat**
- Csatlakoztatás FM-antennával.

- 15 **AC MAINS ~**

- 1 **⏻**
- A készülék be- és kikapcsolása.
 - ECO gazdaságos készenléti üzemmódba vagy készenléti üzemmódba kapcsolás.

- 2 **CD**
- CD forrás kiválasztása.

- 3 **USB**
- Az USB-forrás kiválasztása.

④ 

- Ugrás az előző/következő műsorszámra.
- Keresés egy műsorszám/lemez/USB-forrás tartalmán belül.
- Hangoljon be egy rádióállomást.
- Az idő beállítása.

⑤ 

- Műsorszámok véletlenszerű lejátszása.

⑥ **ALBUM/PRESET ▲ / ▼**

- Tárolt rádiócsatorna kiválasztása.
- Ugrás az előző/következő albumra.

⑦ **DISPLAY**

- A kijelző fényerejének beállítása.
- Lejátszási adatok megjelenítése lejátszás közben.

⑧ **SLEEP/TIMER**

- Elalvási időzítő beállítása.
- Ébresztési időzítő beállítása.

⑨ **CLOCK**

- Óra beállítása.
- Óra megtekintése.

⑩ **PROG**

- Műsorszámok beprogramozása.
- Rádióállomások beprogramozása.
- FM-rádióállomások tárolása.

⑪ 

- Hangerő némítása vagy visszaállítása.

⑫ **SOUND**

- Változatos hanghatások digitális hangszabályzással (DSC).

⑬ **VOL +/-**

- Hangerő beállítása.

⑭ 

- Egyetlen/összes műsorszám ismétlése.

⑮ 

- Lejátszás leállítása vagy program törlése.

⑯ **▶ || PAIRING**

- Nyomja meg a gombot a lejátszás indításához, szüneteltetéséhez vagy folytatásához.
- Nyomja meg és tartsa lenyomva három másodpercig, amíg a készülék sípoló hangot nem ad a párosítási üzemmódba való belépéshez.

⑰ **FM/AUDIO IN**

- FM forrás kiválasztása.
- AUDIOBEMENET forrás kiválasztása.

⑱ 

- Bluetooth forrás kiválasztása.

3 Kezdő lépések



Vigyázat

- A készülék vezérlőinek jelen kézikönyvben leírtaktól eltérő működtetése, illetve működésének módosítása veszélyes sugárzást vagy más szempontból rendellenes működést eredményezhet.

A fejezetben bemutatott műveleteket a megadott sorrendben végezze el.

Hangszórók csatlakoztatása



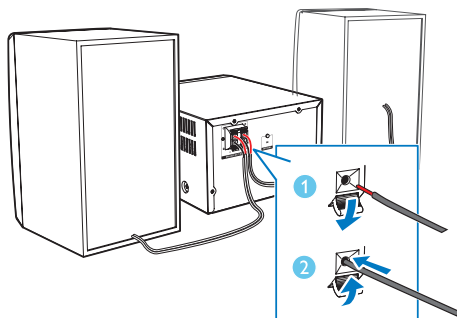
Megjegyzés

- Helyezze bele teljesen a csatlakozóba a hangszóróvezeték lecsupaszított szakaszát.
- A jobb hangminőség érdekében csak a készülékhez mellékelt hangszárgzókat használja.

- 1 A jobb oldali hangsugárzóhoz keresse meg főegység hátulján található „R” jelzésű csatlakozóaljzatokat.
- 2 Illessze a vörös vezeték a vörös (+) aljzatba, a fekete vezeték pedig a fekete (-) aljzatba.
- 3 A bal oldali hangsugárzóhoz, keresse meg a „L” jelzésű csatlakozóaljzatokat.
- 4 Ismétlje meg a 2. lépést a bal oldali hangsugárzó vezetékének beillesztéséhez.

Illessze be a hangsugárzókábel:

- 1 Tartsa lenyomva az aljzat ajtaját.
- 2 Illessze bele teljesen a hangsugárzókábel.
- 3 Engedje vissza a pöcköt.

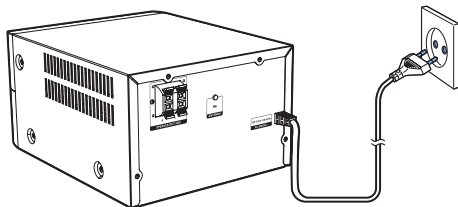


Tápcsatlakozás bekötése



Vigyázat

- Fennáll a termék károsodásának veszélye! Győződjön meg arról, hogy a tápfeszültség megegyezik-e a készülék hátoldalán vagy alján feltüntetett feszültséggel.
- A hálózati kábel csatlakoztatása előtt győződjön meg róla, hogy minden egyéb csatlakoztatást elvégzett.



Csatlakoztassa a tápkábelt a fali aljzathoz.

A távvezérlő előkészítése



Vigyázat

- Fennáll a termék károsodásának veszélye! Ha hosszabb ideig nem használja a távvezérlőt, vegye ki a készülékből az akkumulátorokat.

A távvezérlő elemeinek cseréje:

- 1 Nyissa ki az elemtartó rekesz fedelét.
- 2 Helyezze be a tartozék AAA elemet a polaritás jelzéseinek megfelelően (+/-).

3 Zárja be az elemtartó rekeszt.



Jellemzők bemutatása

Készenléti üzemmódban a ■ gomb megnyomásával bemutatót kaphat a készülék jellemzőiről.

- ↳ A jellemzők egyesével megjelennek a kijelzőpanelen.
- A bemutató kikapcsolásához nyomja meg ismét a ■ gombot.

Bekapcsolás

Nyomja meg a ⏻ gombot.

- ↳ A készülék visszaáll az utoljára kiválasztott forrásra.

Készenléti üzemmódba kapcsolás

A készülék készenléti üzemmódba kapcsolásához nyomja meg ismét a ⏻ gombot.

- ↳ Az óra (ha be lett állítva) megjelenik a panelen.
- A használati üzemmód és a készenléti üzemmód közötti váltáshoz készenléti üzemmódban nyomja meg a ⏻ gombot.

Megjegyzés

- A készülék 15 percig tartó inaktív állapot után készenléti üzemmódba vált.

ECO készenléti üzemmódba váltás

Tartsa lenyomva a ⏻ gombot 2 másodpercnél hosszabb ideig.

- ↳ A piros színű ECO készenléti jelzőfény bekapcsol.
- A használati üzemmód és az ECO készenléti üzemmód közötti váltáshoz Eco készenléti üzemmódban nyomja meg a ⏻ gombot.

Megjegyzés

- 15 perc készenléti üzemmód után a készülék ECO készenléti üzemmódba kapcsol.

A készenléti üzemmód és az ECO készenléti üzemmód közötti váltás:

- Tartsa lenyomva a ⏻ gombot 2 másodpercnél hosszabb ideig.

Megjegyzés

- Ha a készülék 15 percen keresztül készenléti módban van, a készülék automatikusan ECO gazdaságos készenléti módba vált.

Beállíthatja az órát.

- 1 Az óra-beállítás módba való belépéshez tartsa lenyomva készenléti üzemmódban a **CLOCK** gombot legalább 2 másodpercig. ↳ [24H] vagy [12H] felirat jelenik meg.
- 2 Az ◀◀ / ▶▶ gomb megnyomásával válasszon a **24H** és a **12H** óraformátum közül, majd nyomja meg a **CLOCK** gombot. ↳ Az órát jelző számjegyek villogni kezdenek.
- 3 A ◀◀ / ▶▶ gomb segítségével állítsa be az órát, majd nyomja meg a **CLOCK** gombot. ↳ A percek jelző számjegyek villogni kezdenek.

- 4 A **⏮/⏭** gomb segítségével állítsa be a percet, majd nyomja meg a **CLOCK** gombot.
↳ Megjelenik az beállított idő.



Megjegyzés

- Az óra megtekintéséhez használati üzemmódban nyomja meg a **CLOCK** gombot.
- Ha beállítás közben a felhasználó 90 másodpercen belül nem nyom meg egy gombot sem, a készülék kilép az órabeállítás funkcióból az előző műveletek mentése nélkül.

Válasszon ki egy forrást

A fő zenei rendszeren

A **SOURCE** gomb ismételt megnyomásával kiválasztható a forrás.

- **[DISC]**: a lemeztálcában található lemez
- **[USB]**: a csatlakoztatott USB-tárolóeszközön lévő .mp3 fájlok
- **[TUNER]**: az FM-hangolóegység
- **[AUDIO IN]**: audiobemenet az **AUDIO IN** aljzaton keresztül
- **[BT]**: Audiotartalmak lejátszása a Bluetooth eszközön

A távvezérlőn

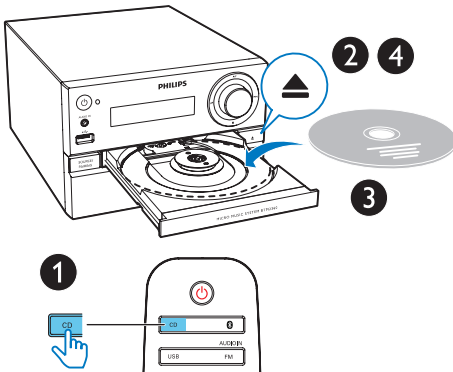
A forrás közvetlen kiválasztásához nyomja meg a **CD**, az **FM** az **USB** vagy az **AUDIO IN** gombot.

- **CD**: a lemeztartóban lévő lemez
- **FM**: az FM-hangolóegység
- **USB**: a csatlakoztatott USB-tárolóeszközön lévő .mp3 fájlok
- **AUDIO IN**: audiobemenet a **AUDIO IN** aljzaton keresztül
- **BT**: Bluetooth eszközön lévő audiotartalom

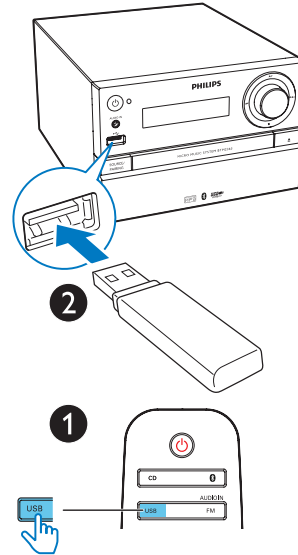
4 Lejátszás

Lejátszás lemezről

- 1 A CD-forrás kiválasztásához nyomja meg a CD gombot.
- 2 A lemeztartó kinyitásához nyomja meg a ▲ gombot.
- 3 Helyezzen be egy lemezt a címkével felfelé.
- 4 A lemeztartó bezárásához nyomja meg a ▲ gombot.
 - ↳ A lejátszás automatikusan megkezdődik. Ha nem, nyomja meg a ▶|| gombot.



- 2 Az USB-forrás kiválasztásához nyomja meg az USB gombot.
 - ↳ A lejátszás automatikusan megkezdődik. Ha nem, nyomja meg a ▶|| gombot.



Lejátszásvezérlés


- ▶|| Lejátszás indítása, szüneteltetése és folytatása.
- Lejátszás leállítása.
- ▲ / ▼ Válasszon ki egy albumot vagy mappát.
- ◀◀ / ▶▶ Az előző vagy a következő hangfelvételre ugráshoz nyomja meg. Lenyomva tartva vissza-/előretekerhet egy műsorszámon belül.
- ↺↻ Egyetlen/összes műsorszám ismétlése.
- ↻↺ Műsorszámok véletlenszerű lejátszása.

Lejátszás USB-eszköztől

Megjegyzés

- Ellenőrizze, hogy az USB-eszköz rendelkezik-e lejátszható audiotartalommal.

- 1 Csatlakoztassa az USB-készüléket a ↔ csatlakozóhoz.

VOL +/-	A hangerő növelése vagy csökkentése.
	Hang elnémítása vagy visszaállítása.
SOUND	Tárolt hangszínszabályozó kiválasztása.
DISPLAY	A kijelző fényerejének beállítása.

A program törléséhez
Nyomja meg kétszer a  gombot.



Lejátszás Bluetooth-kompatibilis készülékekről

Megjegyzés


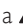

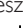
- Az egység és a Bluetooth funkciók eszköz közötti optimális működési távolság körülbelül 10 méter.
- A rendszer és a készülék között lévő bármilyen akadály csökkentheti a működési távolságot.
- Az adapter nem használható garantáltan minden Bluetooth készülékkel.

Műsorszámok átugrása

CD lejátszásakor:


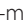
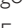


Műsorszámok kiválasztásához nyomja meg a  /  gombot.

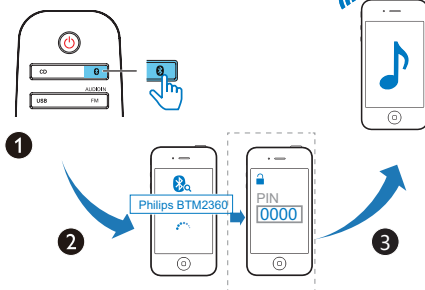
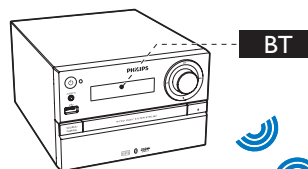
MP3 lemez vagy USB lejátszásakor:

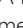
- 1 Album vagy mappa kiválasztásához nyomja meg a  /  gombot.
- 2 Zeneszám vagy fájl kiválasztásához nyomja meg a  /  gombot.

Műsorszámok beprogramozása

Ezzel a funkcióval 20 zeneszámot programozhat be a kívánt sorrendben.

- 1 Leállítás üzemmódban a **PROG** gomb megnyomásával aktiválhatja programozási üzemmódot.
↳ Megjelenik a **[PROG]** (program) és **[001 PR 01]** elem.
- 2 MP3-műsorszámok lejátszásához az  /  gombokkal választhat albumot.
- 3 Egy műsorszám kiválasztásához nyomja meg a  /  gombot, majd a **PROG** gombot a választás megerősítéséhez.
- 4 Ismételje meg a 2-3 lépéseket.
- 5 A  gombbal lejárthatja a beprogramozott műsorszámokat.
↳ Lejátszás közben a **[PROG]** (program) megjelenik.



- 1 A Bluetooth-forrás kiválasztásához nyomja meg a  gombot.
↳ **[BT]** (Bluetooth) üzenet jelenik meg.
↳ A Bluetooth jelzőfény kéken villog.
- 2 Az A2DP (Advanced Audio Distribution Profile) használatát támogató készüléken engedélyezze a Bluetooth funkciót és keressen párosítható Bluetooth eszközöket (a készülék használati útmutatója szerint).

- 3 Válassza ki a „**Philips BTM2360**” elemet a Bluetooth-kompatibilis eszközön, és szükség esetén írja be a „0000” párosítási jelszót.
- ↳ A sikeres párosítást és csatlakoztatást követően a Bluetooth jelzőfény folyamatosan kéken világít, és az egység kétszer csipogó hangot ad.
- 4 Audiotartalom lejátszása csatlakoztatott eszközön.
- ↳ Audio adatfolyam a Bluetooth eszközről a készülékre.
- Ha a „**Philips BTM2360**” elemre nincs keresési találat, vagy a termék nem párosítható, három másodpercig tartsa lenyomva a **SOURCE/PAIRING** (vagy a távvezérlőn a ►||) gombot, amíg a készülék sípoló hangot nem ad, és párosítási módba nem lép.



Tanács

- A készülék akár 8 korábban csatlakoztatott Bluetooth-eszközt képes tárolni memóriájában.

A Bluetooth-kompatibilis készülék csatlakozásának bontása:

- Kapcsolja ki a Bluetooth funkciót az eszközön; vagy
- helyezze az eszközt a hatótávolságon kívülre.

Bluetooth párosítási mód megadása

Nyomja meg és tartsa lenyomva három másodpercig a **SOURCE/PAIRING** gombot, amíg a készülék sípoló hangot nem ad, a jelenleg csatlakoztatott készülék lecsatlakoztatásához és Bluetooth-párosítási üzemmódba való belépéshez.

A Bluetooth párosítási előzmények törléséhez:

- Tartsa lenyomva a főegység ►|| gombját 8 másodpercig.
 - ↳ Az aktuális Bluetooth-kapcsolat megszűnik.
 - ↳ Sikeres törlés után az egység hangjelzést ad.

5 Rádióhallgatás

Rádióállomások behangolása

Tanács

- Helyezze az antennát a TV-től, videomagnótól vagy más sugárzó forrástól a lehető legmesszebbre.
- Az optimális vétel érdekében húzza ki teljesen az antennát és állítsa a megfelelő helyzetbe.

- 1 Az **FM/AUDIO IN** gomb többszöri megnyomásával választhatja ki az FM rádió forrást.
- 2 Tartsa lenyomva a **◀◀ / ▶▶** gombot 2 másodpercnél hosszabb ideig.
↳ Az FM-tuner automatikusan behangol egy megfelelő erősséggel fogható állomást.
- 3 Ismételje meg a 2. lépést további állomások beállításához.

Gyengén fogható állomás behangolása:

Nyomja meg ismételten a **◀◀ / ▶▶** gombot, amíg meg nem találja az optimális vétel helyét.

Rádióállomások önműködő beprogramozása

Megjegyzés

- Legfeljebb 20 előre beállított rádióállomás (FM) beprogramozására van lehetőség.

Hangolás üzemmódban tartsa lenyomva a **PROG** gombot 2 másodpercnél hosszabb ideig, ezzel aktiválódik az automatikus programbeállítás.

- ↳ A készülék a vétel erőssége szerint programozza be a fogható állomásokat.
- ↳ Az elsőként beprogramozott rádióállomás automatikusan megszólal.

Rádióállomások manuális beprogramozása

- 1 Hangoljon be egy rádióállomást.
- 2 A program mód aktiválásához nyomja meg a **PROG** gombot.
↳ **[PROG]** A (program) felirat megjelenik a kijelzőn.
- 3 A **▲ / ▼** gomb megnyomásával rendeljen hozzá egy 1 és 20 közötti számot az adott rádióállomáshoz, majd nyomja meg az **PROG** gombot a megerősítéshez.
↳ Megjelenik az állomás előre beállított programszáma és a frekvenciája.
- 4 További állomások beprogramozásához ismételje meg az 1–3. lépést.

Megjegyzés

- Egy beprogramozott állomás törléséhez tároljon másik állomást a helyére.

Tárolt rádióállomás kiválasztása

Rádió üzemmódban nyomja meg a **▲ / ▼** gombot egy előre beállított szám kiválasztásához.

6 Hangbeállítás

A következő műveleteket minden támogatott média esetében alkalmazhatja.


Előre beállított hangzás kiválasztása

- A **SOUND** gomb többszöri lenyomásával válasszon előre beállított hangeffektust.
 - **DSC1**, **DSC2**, **DSC3**, **DSC4** és **DSC5**

Hangerő beállítása

- A távvezérlőn nyomja meg többször a következőt: **VOL +/-**.
- A főegységen forgassa el a hangerő gombot.

Hang némítása

- A  gomb megnyomásával elnémíthatja a készüléket vagy feloldhatja a hang elnémítását.










7 Egyéb jellemzők

Ébresztési időzítő beállítása

A készülék használható ébresztőóraként is. Az ébresztés forrásaként kiválaszthat lemezt, FM-rádiót vagy mp3 fájlokat egy USB-tárolóeszköztől.


Megjegyzés

- Ellenőrizze, hogy megfelelően állította-e be az órát.
- Ha a kiválasztott ébresztőforrás nem érhető el, a készülék automatikusan FM üzemmódba vált.

- 1 Normál készenléti üzemmódban tartsa 2 másodpercig lenyomva a **SLEEP/TIMER** gombot.
↳ Az órát jelző számjegyek villognak.
↳ A  üzenet jelenik meg.
- 2 A  /  gombok többszöri megnyomásával állítsa be az órát, majd a jóváhagyáshoz nyomja meg a **SLEEP / TIMER** gombot.
↳ A percet jelző számjegyek villognak.
- 3 A  /  gomb megnyomásával állítsa be az percet, majd a jóváhagyáshoz nyomja meg a **SLEEP/TIMER** gombot.
↳ A kiválasztott ébresztési forrás villog.
- 4 Ébresztőforrás (lemez, USB, vagy hangolóegység) kiválasztásához nyomja meg a  /  gombot, majd a jóváhagyáshoz nyomja meg a **SLEEP/TIMER** gombot.
↳ **VOL_XX** (XX jelzi az ébresztő hangerőszintjét) villog.
- 5 A  /  gomb megnyomásával állítsa be az ébresztő hangerejét, majd a jóváhagyáshoz nyomja meg a **SLEEP/TIMER** gombot.

A riasztási időzítés be- és kikapcsolása.

Készenléti módban nyomja meg ismételten a **SLEEP/TIMER** gombot az időzítő be- vagy kikapcsolásához.

- ↳ Ha az időzítő be van kapcsolva, megjelenik a  ikon.

Tanács

- A riasztási időzítés nem áll rendelkezésre AUDIO IN üzemmódban.

Megjegyzés

- Ha kiválasztotta a forrást a CD/USB lehetőségek közül, de nem helyezett be lemezt, vagy nem csatlakoztatott USB készüléket, az FM-rádió kapcsol be automatikusan.

Elalvási időzítő beállítása

A zenelejátszó rendszer a beállított idő elteltével automatikusan készenléti üzemmódra válthat.

- A kívánt időtartam (percekben való) beállításához a zenelejátszó bekapcsolt állapotában többször nyomja meg a **SLEEP/TIMER** gombot.
↳ Ha az elalváskapcsoló aktiválva van, megjelenik a **z^z** üzenet.

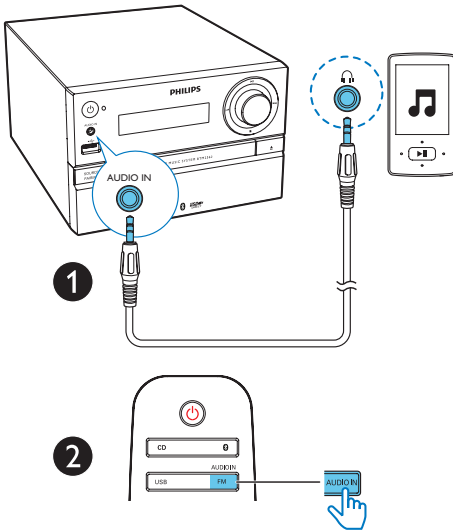
Az elalvási időzítő kikapcsolása

- Nyomja meg ismételten a **SLEEP/TIMER** gombot, amíg az **[OFF]** (alvás funkció kikapcsolva) üzenet meg nem jelenik.
↳ Ha az elalvási időzítő nincs bekapcsolva, a **z^z** jelzés eltűnik.

Külső eszköz hallgatása

A készüléken MP3-csatlakozókábel használatával külső eszköz is hallgatható.

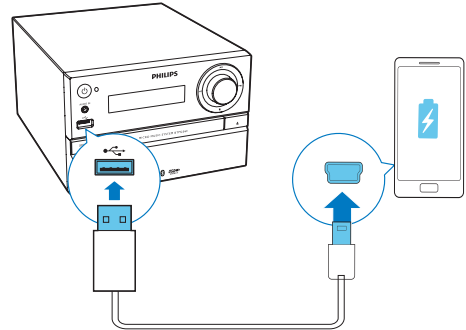
- 1 Csatlakoztasson MP3-csatlakozókábelt (nem tartozék) a következőkhöz:
 - a készülék (3,5 mm-es) **AUDIO IN** csatlakozója,
 - és a külső eszköz fejhallgató-csatlakozója.
- 2 Nyomja meg többször a **FM/AUDIO IN** gombot az **AUDIO IN** forrás kiválasztásához.
- 3 Lejátszás indítása a készüléken (a készülék felhasználói kézikönyve szerint).



Eszközök feltöltése

Ezzel a mikro zenei rendszerrel olyan külső eszközöket töltheti fel, mint például a mobiltelefon, MP3-lejátszó vagy egyéb mobilkészülék.

- 1 Egy USB-kábel segítségével csatlakoztathatja a készülék USB-aljzatát az eszköz USB-csatlakozójához.



- 2 Csatlakoztassa a készüléket az elektromos hálózathoz.
 - ↳ Mielőtt a készüléket felismeri a rendszer, a töltés elkezdődik.

Megjegyzés

- A Philips nem garantálja a termék kompatibilitását minden készülékkel.

8 Termékadatok



Megjegyzés

- A termékinformáció előzetes bejelentés nélkül módosítható.

Termékjellemzők

Erősítő

Kimeneti összteljesítmény	Legfeljebb 70 W
Frekvenciaválasz	60 Hz – 20 kHz; ±3 dB
Jel-zaj arány	≥75 dBA
Teljes harmonikus torzítás	<1%
AUX-bemenet	600 mV ± 100 mV RMS 22 kohm

Hangsugárzók

Hangszóró-impedancia	8 ohm
Hangszórómeghajtó	20 mm-es magassugárzó, 100 mm-es mélysugárzó
Érzékenység	83 ± 3 dB/m/W

Hangolóegység (FM)

Hangolási tartomány	87,5-108 MHz
Lépésköz	50 KHz
Érzékenység	
- Monó, 26 dB H/Z arány	<22 dBf
- Sztereo, 46 dB H/Z arány	<45 dBf

Keresési szelektivitás	<30 dBf
Teljes harmonikus torzítás	<3%
Jel-zaj arány	>45 dB

USB

USB Direct verzió	2.0 Full Speed
Töltés	5 V, 500 mA

Lemez

Lézertípus	Félvezető
Lemezátmérő	12 cm / 8 cm
Támogatott lemezek	CD-DA, CD-R, CD-RW, MP3-CD
Audió DAC	24 bit/44,1 kHz
Teljes harmonikus torzítás	< 3% (1 kHz)
Frekvenciaválasz	20 Hz – 20 kHz (44,1 kHz)
H/Z arány	≥ 80 dBA

Bluetooth

Bluetooth verzió	V4.0
Bluetooth frekvenciasáv	2,4 GHz ~ 2,48 GHz ISM-sáv
Bluetooth tartomány	10 m (szabad területen)

Általános információk

Tápfeszültség	220-240 V ~, 50/60 Hz
Teljesítményfelvétel	<25 W
Eco készenléti üzemmód teljesítményfelvétele	<0,5 W

Méretek	
- Főegység	180 x 121 x 227 mm (Sz x Ma x Mé)
- Hangsugárzódoboz	140 x 260 x 182 mm (sz x ma x mé)
Tömeg	
- Főegység	1,62 kg
- Hangsugárzódoboz	1,72 kg x 2

Tájékoztató USB-lejátszhatóságról

Kompatibilis USB-eszközök:

- USB flash-memória (USB 2.0 vagy USB 1.1)
- USB flash-lejátszók (USB 2.0 vagy USB 1.1)
- Memóriakártyák (a készülékkel való használathoz egy további kártyaolvasó szükséges)

Támogatott USB formátumok:

- FAT12, FAT16 és FAT32 USB vagy memóriafájl-formátum (szektorméret: 512 byte)
- MP3 átviteli sebesség (adatsebesség): 32 - 320 kb/s és változó átviteli sebesség
- Könyvtárak egymásba ágyazottsági szintje: legfeljebb 8
- Albumok / mappák száma: legfeljebb 99
- Zeneszámok / felvételek száma: legfeljebb 999
- Unicode UTF8-kódolású fájlnev (maximális hosszúság: 32 byte)

Nem támogatott USB formátumok:

- Üres albumok: az üres albumok olyan albumok, amelyek nem tartalmazznak MP3-/WMA-fájlokat. Ezek nem jelennek meg a készülék kijelzőjén.
- A készülék figyelmen kívül hagyja a nem támogatott formátumú fájlokat. Figyelmen kívül hagyja és nem játssza le például a .doc kiterjesztésű Word dokumentumokat, illetve a .dlf kiterjesztésű MP3-fájlokat.
- WMA-, AAC-, WAV- és PCM-hangfájlok

- DRM-védelemmel ellátott WMA-fájlok (.wav, .m4a, .m4p, .mp4, .aac)
- Veszteség nélkül tömörített formátumú WMA-fájlok

Támogatott MP3-lemezformátumok

- ISO9660, Joliet
- Címhosszúság legfeljebb 128 karakter (a fájlnev hosszúságától függően)
- Maximális albumszám: 99
- Támogatott mintavételi frekvenciák: 32 kHz / 44,1 kHz / 48 kHz
- Támogatott bitsebességek: 32~256 (kbps), változtatható bitsebességek

9 Hibakeresés



Figyelem

- A készülék borítását megbontani tilos.

Ne próbálja önállóan javítani a készüléket, mert ezzel a garancia érvényét veszíti.

Ha a készülék használata során problémákba ütközik, nézze át az alábbi pontokat, mielőtt szakemberhez fordulna. Ha a probléma továbbra is fennáll, látogasson el a Philips weboldalára (www.philips.com/support) Amikor felveszi a kapcsolatot a Philips képviselővel, tartózkodjon a készülék közelében, és készítse elő a készülék típus- és sorozatszámát.

Nincs áram

- Ellenőrizze, hogy a készülék hálózati adaptere megfelelően csatlakozik-e.
- Ellenőrizze, hogy van-e feszültség a csatlakozójelvezetőben.
- Energiatakarékossági okokból a rendszer automatikusan kikapcsol, ha 15 perccel az adott műsorszám végét követően semmilyen vezérlőelemet nem használtak.

Nincs hang, vagy torz a hang

- Állítsa be a hangerőszintet.
- Ellenőrizze, hogy a hangszórók megfelelően csatlakoznak-e.
- Ellenőrizze, hogy árnyékolva vannak-e a hangsugárzó lecsupaszított vezetékai.

Az egység nem reagál

- Húzza ki, majd csatlakoztassa újra a hálózati csatlakozódugót, majd kapcsolja be ismét a rendszert.
- Energiatakarékossági okokból a rendszer automatikusan kikapcsol, ha 15 perccel az adott műsorszám végét követően semmilyen vezérlőelemet nem használtak.

Nem működik a távvezérlő

- Mielőtt megnyomna bármilyen funkcióbillentyűt, a távvezérlővel válassza ki a helyes forrást, ne a főegységgel.

- Csökkentse a távirányító és az egység közötti távolságot.
- Helyezze be az elemet; ügyeljen a helyes polarításra (+/- jelzések).
- Cserélje ki az elemet.
- Irányítsa a távvezérlőt közvetlenül az egység érzékelőjére (a készülék előlapján található).

A <item> nem észlel lemezt

- Helyezzen be egy lemezt.
- Ellenőrizze, hogy nem lett-e lefelé behelyezve a lemez.
- Várjon, míg a lencséről elpárolog a kicsapódott nedvesség.
- Cserélje ki vagy tisztítsa meg a lemezt.
- Használjon véglegesített CD-lemezt vagy megfelelő formátumú lemezt.

Az USB-eszközön található egyes fájlok nem játszhatók le

- Az USB-eszközön található mappák vagy fájlok száma meghaladja az előírt értéket. Ez nem utal meghibásodásra.
- A fájlok formátuma nem támogatott.

Az USB-eszköz nem támogatott

- Az USB-eszköz nem kompatibilis a készülékkel. Próbálkozzon másik eszközzel.

Rossz minőségű rádióvétel

- Növelje a távolságot az egység és a TV vagy más sugárzó források között.
- Húzza ki teljesen az FM-antennát.

A zenelejátszás még sikeres Bluetooth-kapcsolat esetén sem áll rendelkezésre az egységen.

- Az eszközzel az egységen keresztül vezeték nélkül nem lehet lejátszani zenét.

Bluetooth-készülékhez csatlakoztatást követően a hang rossz minőségű.

- Gyenge a Bluetooth-vétel. Tegye az eszközt közelebb az egységhez vagy távolítsa el minden akadályt a kettő közül.

A Bluetooth nem csatlakoztatható az egységgel.

- Az eszköz nem támogatja az egységhez szükséges profilokat.
- A készülék Bluetooth funkciója nincsen engedélyezve. A funkció engedélyezésének a módját nézze meg az eszköz használati útmutatójában.
- Az egység nincs párosítási üzemmódban.
- Az egység már másik Bluetooth-kompatibilis eszközhöz csatlakozik. Csatlakoztassa le a másik eszközt, majd próbálja újra.

A párosított mobileszköz szünet nélkül csatlakozik és lecsatlakozik.

- Gyenge a Bluetooth-vétel. Tegye az eszközt közelebb az egységhez vagy távolítsa el minden akadályt a kettő közül.
- Egyes mobiltelefonok a hívás indításakor és befejezésekor folyamatosan csatlakozhatnak és lecsatlakozhatnak. Ez nem jelenti a rendszer meghibásodását.
- Egyes készülékek esetén a Bluetooth-kapcsolat energiatakarékosági okok miatt automatikusan megszakadhat. Ez nem jelenti a rendszer meghibásodását.

Az időzítő nem működik

- Állítsa be helyesen az órát.
- Kapcsolja be az időzítőt.

Kitörlődött az óra vagy az időzítő beállítása

- Megszakadt a tápellátás vagy ki lett húzva a hálózati kábel.
- Állítsa alaphelyzetbe az órát vagy az időzítőt.



2016 Gibson Innovations Limited. All rights reserved.

This product has been manufactured by, and is sold under the responsibility of Gibson Innovations Ltd., and Gibson Innovations Ltd. is the warrantor in relation to this product. Philips and the Philips Shield Emblem are registered trademarks of Koninklijke Philips N.V. and are used under license.

BTM2360_12_UM_V3.0

