

# Her zaman yardıma hazırız

Ürününüzü kaydettirmek ve destek almak için şu adrese gidin:  
[www.philips.com/support](http://www.philips.com/support)

BTM2185

Sorularınız mı  
var? Philips'e  
Ulaşın



## Kullanım kılavuzu

**PHILIPS**



# İçindekiler

---

<b>1</b>	<b>Önemli</b>	<b>2</b>
	Güvenlik	2

---

<b>2</b>	<b>Bildirim</b>	<b>4</b>
----------	-----------------	----------

---

<b>3</b>	<b>Mikro sisteminiz</b>	<b>5</b>
	Giriş	5
	Kutunun içindekiler	5
	Ana ünite hakkında genel bilgiler	6
	Uzaktan kumanda hakkında genel bilgiler	7

---

<b>4</b>	<b>Başlarken</b>	<b>8</b>
	Hoparlörleri bağlayın	8
	Gücü bağlama	8
	Özellikleri tanıtırma	8
	Uzaktan kumandanın hazırlanması	8
	Saati ayarlama	9
	Açma	9

---

<b>5</b>	<b>Oynatın</b>	<b>10</b>
	Diskten çalma	10
	USB'den oynatma	10
	Çalma kontrolü	10
	Bir parçaya geçme	10
	Parça programlama	11
	Bluetooth özellikli cihazlardan oynatma	11

---

<b>6</b>	<b>Radio dinleme</b>	<b>13</b>
	Bir radyo istasyonu ayarlama	13
	Radyo istasyonlarını otomatik olarak programlayın	13
	Radyo istasyonlarını manuel olarak programlayın	13
	Radyo istasyon hafızası seçme	13

---

<b>7</b>	<b>Diğer özellikler</b>	<b>14</b>
	Alarm zamanlayıcısını ayarlama	14
	Uyku zamanlayıcısını ayarlama	14
	Harici cihazdan müzik dinleme	14

---

<b>8</b>	<b>Ürün bilgileri</b>	<b>15</b>
	Özellikler	15
	USB oynatılabilirlik bilgileri	16
	Desteklenen MP3 disk formatları	16

---

<b>9</b>	<b>Sorun giderme</b>	<b>17</b>
----------	----------------------	-----------

# 1 Önemli

## Güvenlik

Bu güvenlik sembollerini öğrenin



Bu 'yıldırım' sembolü, cihazdaki yalıtılmamış materyallerin elektrik çarpmasına neden olabileceği anlamına gelir. Evinizdeki herkesin güvenliği için, lütfen muhafazaları çıkarmayın. 'Ünlem işareti', çalışma ve bakım sorunlarını önlemek için ekteki ilgili bilgileri dikkatle okumanız gereken özelliklere dikkat çeker. UYARI: Yangın veya elektrik çarpması riskini azaltmak için, cihaz yağmura ya da neme maruz bırakılmamalıdır ve vazo gibi sıvıyla dolu nesnelere cihazın üzerine yerleştirilmemelidir. DİKKAT: Elektrik çarpmasını önlemek için fişi prize tam takın. (Polarize fişlerin kullanıldığı bölgeler için: Elektrik çarpmasını önlemek için geniş ucu geniş yuvaya takın.)

## Önemli Güvenlik Talimatları

- Tüm talimatları izleyin.
- Tüm uyanları dikkate alın.
- Bu cihazı suya yakın yerlerde kullanmayın.
- Yalnızca kuru bezle temizleyin.
- Havalandırma deliklerini kapatmayın. Üreticinin talimatlarına göre kurun.
- Radyatör, kalorifer ızgarası, soba gibi ısı kaynaklarının veya ısı üreten diğer cihazların (amplifikatörler dahil) yanına kurmayın.
- Güç kablosunun, özellikle fişlerde, prizlerde ve cihazdan çıktıkları yerlerde üzerine basılmasını veya sıkışmasını önleyin.

- Yalnızca üretici tarafından belirtilen ek parçalar/aksesuarlar kullanın.
- Yalnızca üretici tarafından belirtilen veya cihazla birlikte verilen tekerlekli stand, stand, tripod, braket veya masaları kullanın. Tekerlekli stand kullanıldığında, devrilme nedeniyle oluşabilecek yaralanmaları önlemek için tekerlekli stand/cihaz kombinasyonunu hareket ettirirken dikkatli olun.



- Gök gürültülü havalarda veya uzun süre kullanılmadığında cihazın fişini çekin.
- Tüm servis işlemleri için yetkili servis personeline başvurun. Güç kaynağı kablosu veya fişinin zarar görmesi, cihaza sıvı dökülmesi veya içine nesne düşmesi, cihazın yağmur veya neme maruz kalması, normal şekilde çalışmaması veya yere düşmesi gibi nedenlerle cihazın zarar görmesi durumunda servis işlemi gerekir.
- Pili kullanım UYARISI – Fiziksel yaralanmaya, eşyaların veya ünitenin hasar görmesine neden olabilecek pil sızıntısını engellemek için:
  - Tüm pilleri + ve - ünitenin üzerinde gösterilen yere gelecek şekilde, doğru biçimde takın.
  - Pilleri karıştırmayın (eski ve yeni veya karbon ve alkalin vs.).
  - Piller (paketli veya takılı), gün ışığı, ateş, vb. gibi aşırı ısıya maruz bırakılmamalıdır.
  - Ünite uzun süre kullanılmıyorsa pilleri çıkarın.
- Cihazın üzerine sıvı damlatılmamalı veya sıçratılmamalıdır.
- Cihazın üzerine tehlikeli olabilecek nesnelere (ör: sıvı dolu nesnelere, yanar maddelere) koyulmamalıdır.

- ANA ŐEBEKE fiŐi veya cihaz bađlantısının bađlantı kesme cihazı olarak kullanıldıđı yerlerde, bađlantı kesme cihazı kullanıma hazır bir durumda kalmalıdır.



### Uyarı

- Bu cihazın muhafazasını kesinlikle çıkarmayın.
- Bu cihazın hiçbir parçasını yağlamayın.
- Bu cihazı hiçbir zaman diđer elektrikli ekipmanların üzerine koymayın.
- Bu cihazı dođrudan güneŐ iŐıđından, ıplak alevlerden ve ısıdan koruyun.
- Bu cihazın iindeki lazer iŐınına kesinlikle bakmayın.
- Cihazın g bađlantısını kesmek iin g kablosu, fiŐ veya adaptre kolayca eriŐebileceđinizden emin olun.

## 2 Bildirim

Cihaz üzerinde yapılan, Gibson Innovations tarafından açıkça onaylanmayan her türlü değişiklik, kullanıcının bu cihazı çalıştırma yetkisini geçersiz kılabılır.

İşbu belge ile Gibson Innovations, bu ürünün 1999/5/EC Yönergesinin esas şartlarına ve ilgili hükümlerine uygun olduğunu beyan eder. Uygunluk Bildirimi'ni [www.philips.com/support](http://www.philips.com/support) adresinde bulabilirsiniz.



Ürününüz geri dönüştürülebilir ve yeniden kullanılabilir yüksek kaliteli malzeme ve bileşenler kullanılarak üretilmiştir.



Bir ürüne, çarpı işaretli tekerlekli çöp arabası işaretli etiket yapıştırılması, söz konusu ürünün 2002/96/EC sayılı Avrupa Yönergesi kapsamında olduğu anlamına gelir.

Lütfen, elektrikli ve elektronik ürünlerin toplanması ile ilgili bulunduğunuz yerdeki sistem hakkında bilgi edinin.

Lütfen, yerel kurallara uygun hareket edin ve eskiyen ürünlerinizi, normal evsel atıklarınızla birlikte atmayın. Eskiyen ürününüzün atık işlemlerinin doğru biçimde gerçekleştirilmesi, çevre ve insan sağlığı üzerinde olumsuz etki oluşturulmasını önlemeye yardımcı olur.



Ürününüzde 2006/66/EC sayılı Avrupa Direktifi kapsamında düzenlenen ve normal evsel atıklarla atılmaması gereken piller kullanılmaktadır. Atık işleminin düzgün biçimde gerçekleştirilmesi, çevre ve insan sağlığı üzerinde olumsuz etki oluşturulmasını önlemeye yardımcı olduğundan, lütfen pillerin ayrıca toplanması hakkındaki yerel kurallar hakkında bilgi edinin.

### Çevresel bilgiler

Gereksiz tüm ambalaj malzemeleri çıkarılmıştır. Ambalajı üç malzemeye kolayca ayrılabilir şekilde yapmaya çalıştık: karton (kutu), polistiren köpük (tampon) ve polietilen (torbalar; koruyucu köpük tabakası.) Sisteminiz, uzman bir firma tarafından parçalanması halinde geri dönüştürülebilir ve kullanılabilir malzemelerden oluşmaktadır. Lütfen ambalaj malzemelerinin, tükenen pillerin ve eski donanımın atılmasında yerel yönetmeliklere uygun hareket edin.



**Be responsible  
Respect copyrights**

Bu ürün, Rovi Corporation'a ait ABD patentleri ve diğer fikri mülkiyet haklarıyla korunan kopya koruması teknolojisi içermektedir. Tersine mühendislik veya parçalara ayırma yasaktır.

### Bluetooth

Bluetooth® markası ve logoları, Bluetooth SIG, Inc. şirketinin tescilli ticari markaları olup, Gibson Innovations tarafından lisans alınarak kullanılmaktadır.



© 2014 CSR plc ve grup şirketleri. aptX® işareti ve aptX logosu CSR plc'nin veya grup şirketlerinden birinin ticari markasıdır ve bir veya daha fazla yargı sınırında kayıtlı olabilir.

**Bu cihaz aşağıdaki etiketi içerir:**



**Not**

- Tip plakası, cihazın alt kısmında bulunur.

# 3 Mikro sisteminiz

Bu ürünü satın aldığınız için tebrikler, Philips'e hoş geldiniz! Philips'in sunduğu destekten tam olarak yararlanmak için, ürününüzü [www.philips.com/support](http://www.philips.com/support) adresinde kaydettirin.

## Giriş

**Bu cihazla şunları yapabilirsiniz:**

- Diskler; Bluetooth özellikli cihazlar; USB depolama cihazları veya diğer harici cihazlardan müzik dinleyebilirsiniz.
- FM radyo istasyonlarını dinleyebilirsiniz.

**Aşağıdaki ses efektiyle ses çıkışını zenginleştirebilirsiniz:**

- Dijital Ses Kontrolü (DSC)
  - DSC 1: Dengeli
  - DSC 2: Net
  - DSC 3: Güçlü
  - DSC 4: Sıcak
  - DSC 5: Parlak

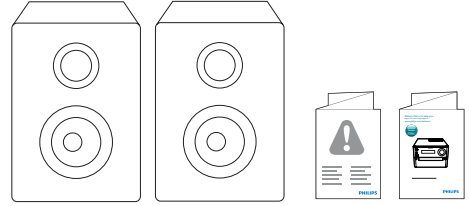
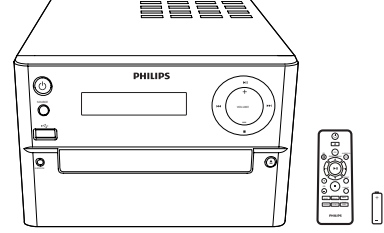
**Cihaz şu ortam formatlarını destekler:**



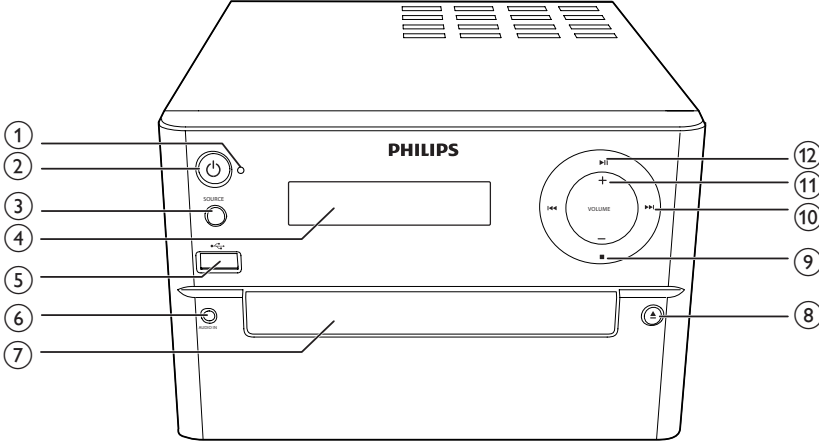
## Kutunun içindekiler

Ambalaj içeriğini kontrol edin:

- Ana ünite
- 2 x hoparlör
- Uzaktan kumanda (bir AAA pil ile)
- Kısa kullanım kılavuzu
- Güvenlik ve bildirim



## Ana ünite hakkında genel bilgiler



### ① Bluetooth göstergesi

- Bluetooth durumunu gösterir.

### ②

- Üniteyi açar veya kapatır.
- Bekleme moduna veya Güç Tasarruflu bekleme moduna geçer.

### ③ SOURCE

- Bir kaynak seçer: CD, USB, FM, BT, AUDIO IN.

### ④ Gösterge paneli

- Geçerli durumu gösterir.

### ⑤

- USB cihazı için jak.

### ⑥ AUDIO IN

- Harici ses cihazı için ses giriş jakı (3,5 mm).

### ⑦ Disk bölmesi

### ⑧

- Disk bölmesini açar veya kapatır.

### ⑨

- Oynatmayı durdurur veya program siler.

### ⑩

- Önceki/sonraki parçaya atlar.
- Parça/disk/USB içinde arama yapar.
- Bir radyo istasyonu ayarlar.
- Saati ayarlar.

### ⑪ SES DÜZEYİ +/-

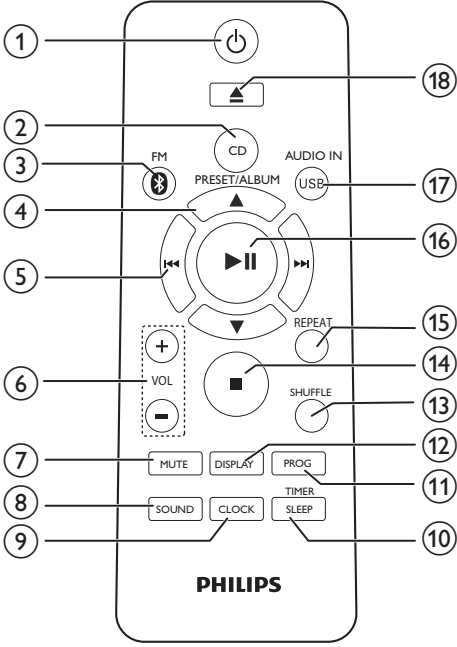
- Ses seviyesini ayarlar.

### ⑫

- Oynatmayı başlatır, duraklatır veya devam ettirir.



## Uzaktan Kumanda hakkında genel bilgiler



- ① **⏻**
  - Üniteyi açar veya kapatır.
  - bekleme moduna veya Güç Tasarruflu bekleme moduna geçer.
- ② **CD**
  - CD kaynağını seçer.
- ③ **FM/📶**
  - FM veya Bluetooth kaynağını seçin.
- ④ **PRESET/ALBUM ▲ / ▼**
  - Bir radyo istasyonu hafızası seçer.
  - Önceki/sonraki albüme atlar.
- ⑤ **⏮ / ⏭**
  - Önceki/sonraki parçaya atlar.
  - Parça/disk/USB içinde arama yapar.
  - Bir radyo istasyonu ayarlar.
  - Saati ayarlar.

- ⑥ **VOL +/-**
  - Ses seviyesini ayarlar.
- ⑦ **MUTE**
  - Sesi tamamen kapatır veya tekrar açar.
- ⑧ **SOUND**
  - Dijital Ses Kontrolü (DSC) ile ses efektini zenginleştirir.
- ⑨ **CLOCK**
  - Saati ayarlar.
  - Saat bilgisini görüntüler.
- ⑩ **SLEEP/TIMER**
  - Kapanma zamanını ayarlar.
  - Alarm zamanlayıcısını ayarlar.
- ⑪ **PROG**
  - Parçaları programlar.
  - Radyo istasyonlarını programlar.
  - FM radyo istasyonlarını otomatik kaydeder.
- ⑫ **DISPLAY**
  - Ekran parlaklığını ayarlar.
- ⑬ **SHUFFLE**
  - Parçaları rastgele sırada çalar.
- ⑭ **■**
  - Oynatmayı durdurur veya program siler.
- ⑮ **REPEAT**
  - Bir parçayı veya tüm parçaları tekrarlayarak çalar.
- ⑯ **▶||**
  - Oynatımı başlatır; duraklatır veya devam ettirir.
- ⑰ **USB/AUDIO IN**
  - USB veya AUDIO IN kaynağını seçer.
- ⑱ **▲**
  - Disk bölmesini açmak veya kapatmak için basın.

# 4 Başlarken

## ! Dikkat

- Burada belirtilenler haricinde kontrol veya ayarlar kullanılması ya da prosedürler uygulanması, tehlikeli radyasyona maruz kalmaya veya başka tehlikeli işlemlere neden olabilir.

Bu bölümdeki talimatları her zaman sırasıyla takip edin.

Philips ile iletişim kurduğunuzda, cihazın seri ve model numaraları istenir. Model numarası ve seri numarası, cihazın arka kısmındadır; Numaraları buraya yazın:

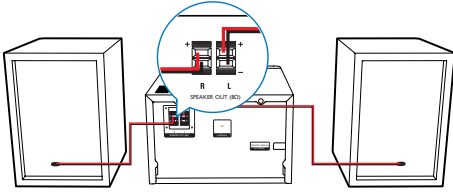
Model No. \_\_\_\_\_

Seri No. \_\_\_\_\_

## Hoparlörleri bağlayın

### ☰ Not

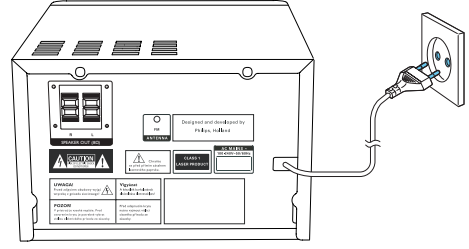
- En iyi ses için sadece birlikte verilen hoparlörleri kullanın.
- Yalnızca birlikte verilen hoparlörlerle aynı veya daha yüksek empedanslı hoparlörler kullanın. Bu klavuzun Teknik özellikler başlıklı bölümüne bakın.



## Gücü bağlama

## ! Dikkat

- Ürüne hasar verme tehlikesi! Güç kaynağı geriliminin ünitenin arkasında veya altında belirtilen gerilimle aynı olduğundan emin olun.
- Elektrik çarpması tehlikesi! AC güç kablosunu çıkarırken, her zaman fişi prizden çekin. Kesinlikle kabloyu çekmeyin.
- AC güç kablosunu bağlamadan önce, diğer bütün bağlantıları yaptığınızdan emin olun.



## Özellikleri tanıtmaya

Bekleme modunda, **■** tuşuna basarak özelliklerin tanıtımını yapabilirsiniz.

↳ Özellikler, tek tek gösterge panelinde görüntülenir.

- Tanıtımı kapatmak için **■** düğmesine tekrar basın.

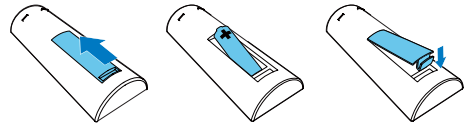
## Uzaktan kumandanın hazırlanması

## ! Dikkat

- Patlama tehlikesi! Pilleri ısıdan, güneş ışığından veya ateşten uzak tutun. Pilleri asla ateşe atmayın.
- Pil ömrünün azalması riski! Farklı marka veya tipte pilleri asla bir arada kullanmayın.
- Ürüne hasar verme tehlikesi! Uzaktan kumanda uzun süre kullanılmadığında, pilleri çıkarın.

Uzaktan kumanda pilini takmak için:

- 1 Pil bölmesini açın.
- 2 Ürün ile birlikte verilen AAA pili, kutupları gösterildiği gibi (+/-) olacak şekilde takın.
- 3 Pil bölmesini kapatın.



## Saati ayarlama

- 1 Bekleme modunda, uzaktan kumanda üzerindeki **CLOCK** tuşunu iki saniyeden uzun süre basılı tutun.  
↳ [24H] veya [12H] saat formatı görüntülenir.
- 2 [24H] veya [12H] saat formatını seçmek için **◀◀** / **▶▶** tuşuna basın.
- 3 Onaylamak için **CLOCK** tuşuna basın.  
↳ Saat haneleri görüntülenir ve yanıp sönmeye başlar.
- 4 Saati ve dakikayı ayarlamak için 2-3. adımları tekrarlayın.

### Not

- 90 saniye içinde hiçbir düğmeye basılmazsa, sistem saat ayarı modundan otomatik olarak çıkar.

### İpucu

- Güç açıkken **CLOCK** tuşuna basarak saat bilgisini görüntüleyebilirsiniz.

## Açma

- ⏻ düğmesine basın.  
↳ Cihaz, en son seçilen kaynağa döner.

## Bekleme moduna geçme

- Cihazı bekleme moduna geçirmek için ⏻ düğmesine tekrar basın.  
↳ Saat (ayarlanmışsa) panelde görüntülenir.

### Güç Tasarruflu Bekleme moduna geçme

- ⏻ tuşunu iki saniyeden uzun basılı tutun.  
↳ Gösterge paneli karartılır.

### Not

- Bekleme modunda iken 15 dakika geçtikten sonra ünite Güç Tasarruflu Bekleme moduna geçer.

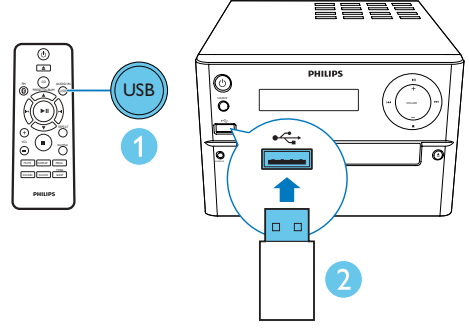
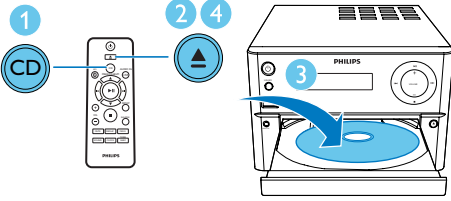
### Bekleme modu ve Güç Tasarruflu Bekleme modu arasında geçiş yapma:

- ⏻ tuşunu iki saniyeden uzun basılı tutun.

# 5 Oynatın

## Diskten çalma

- 1 CD kaynağını seçmek için **CD** tuşuna basın.
- 2 Disk bölmesini açmak için **▲** tuşuna basın.
- 3 Baskılı tarafı yukarı gelecek şekilde bir disk takın.
- 4 Disk bölmesini kapatmak için **▲** düğmesine basın.  
↳ Oynatma otomatik olarak başlar. Aksi takdirde **▶||** düğmesine basın.



## Çalma kontrolü

▲ / ▼	Bir klasör seçer.
◀◀ / ▶▶	Bir ses dosyası seçer.
▶	Çalmayı duraklatır veya devam ettirir.
■	Oynatmayı durdurur.
REPEAT	Bir parçayı veya tüm parçaları tekrarlayarak çalar.
SHUFFLE	Parçaları rastgele sırada çalar.
VOL +/-	Ses düzeyini artırır - azaltır.
MUTE	Sesi kapatır veya eski durumuna getirir.
SOUND (SES)	DSC: dengeli, net, güçlü, sıcak ve parlak ile ses efektini zenginleştirir.
DISPLAY	Ekran parlaklığını ayarlar.

## USB'den oynatma

### Not

- USB cihazında çalınabilir ses içeriği bulunduğundan emin olun.

- 1 **USB** kaynağını seçmek için **USB/AUDIO IN** tuşuna arka arkaya basın.
- 2 Bir USB cihazını **↔** soketine takın.  
↳ Oynatma otomatik olarak başlar. Aksi takdirde **▶||** düğmesine basın.

## Bir parçaya geçme

### CD için:

Başka bir parça seçmek için **◀◀ / ▶▶** tuşuna basın.

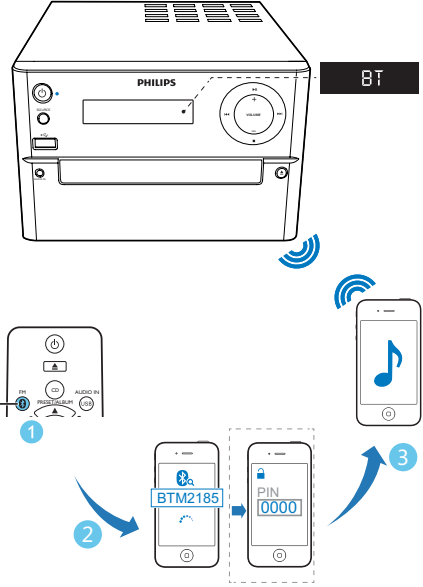
### MP3 disk ve USB için:

- 1 Bir albüm veya klasör seçmek için **▲ / ▼** tuşuna basın.
- 2 Bir parça veya dosya seçmek için **◀◀ / ▶▶** tuşuna basın.

## Parça programlama

En fazla 20 parça programlanabilir.

- 1 Program modunu etkinleştirmek için **PROG** düğmesine basın.
- 2 MP3 parçaları için bir albüm seçmek amacıyla ▲ / ▼ tuşuna basın.
- 3 Bir parça seçmek için ◀◀ / ▶▶ tuşuna, onaylamak için de **PROG** tuşuna basın.
- 4 Daha fazla parça programlamak için 2-3 arası adımları tekrarlayın.
- 5 Programlanan parçaları çalmak için ▶▶ tuşuna basın.
  - ↳ Çalma sırasında [**PROG**] (programla) görüntülenir.
  - Programı silmek için, durma konumunda ■ düğmesine basın.



## Bluetooth özellikli cihazlardan oynatma

### Not

- Ünite ve Bluetooth özellikli cihazınızın arasındaki etkili çalışma aralığı yaklaşık 10 metredir (30 ft).
- Sistemle cihaz arasındaki engeller çalışma aralığının kısılmasına neden olabilir.
- Tüm Bluetooth cihazlarıyla uyumluluk garantisi edilmez.

- 1 **Bluetooth** kaynağını seçmek için **FM/ \*** düğmesine arka arkaya basın.
  - ↳ [**BT**] (Bluetooth) görüntülenir.
  - ↳ Bluetooth göstergesi mavi renkte yanıp söner.
- 2 Gelişmiş Ses Dağılımı Profili (A2DP) destekleyen cihazınızda Bluetooth'u etkinleştirin ve eşleme yapılabilecek Bluetooth cihazlarını arayın (bkz. cihazın kullanıcı kılavuzu).
- 3 Bluetooth özellikli cihazınızda '**Philips BTM2185**' seçeneğini belirleyin ve gerekirse eşleme şifresi olarak '0000' değerini girin.
  - ↳ Eşleme ve bağlantı başarıyla tamamlandıktan sonra, Bluetooth göstergesi sürekli mavi yanar; ünite iki kez sesli uyar verir.
- 4 Bağlı cihazınızda müzik çalın.
  - ↳ Bluetooth özellikli cihazınızdan bu üniteye ses akışı gerçekleşir.



## İpucu

- Ünite daha önce bağlanan en fazla 8 Bluetooth cihazını bellekte tutabilir.

### **Bluetooth özellikli cihazın bağlantısını kesmek için:**

- Cihazınızdaki Bluetooth işlevini devre dışı bırakın veya
- Cihazı iletişim kapsama alanının dışına çıkarın.

### **Bluetooth eşleştirme geçmişini silmek için:**

- Anaünitadaki ►|| düğmesine 10 saniye boyunca basılı tutun.
  - ↳ Geçerli Bluetooth bağlantısı kesilir.
  - ↳ Silme işlemi başarılı bir şekilde tamamlandıktan sonra sesli uyarı duyulur.

## 6 Radyo dinleme

### Bir radyo istasyonu ayarlama



İpucu

- Anteni TV,VCR ve diğer radyasyon kaynaklarından mümkün olduğunca uzak bir yere koyun.
- En iyi sinyal alımı için anteni tamamen açın ve konumunu ayarlayın.

- 1 FM kaynağını seçmek için **FM/ \*** tuşuna arka arkaya basın.
- 2 **◀◀ / ▶▶** tuşunu iki saniyeden uzun basılı tutun.  
↳ Radyo otomatik olarak alımı en güçlü olan istasyona ayarlanır.
- 3 Daha fazla istasyon ayarlamak için 2. adımı tekrarlayın.

#### Zayıf bir istasyonu ayarlamak için:

En iyi sinyal alımını buluncaya kadar **◀◀ / ▶▶** tuşuna arka arkaya basın.

### Radyo istasyonlarını otomatik olarak programlayın



Not

- En fazla 20 adet istasyon hafızası (FM) programlayabilirsiniz.

Otomatik programlamayı etkinleştirmek için radyo modunda **PROG** tuşuna iki saniyeden uzun basın.

- ↳ Mevcut tüm istasyonlar dalga bandı alım gücü sırasına göre programlanır.
- ↳ İlk programlanan radyo istasyonu otomatik olarak çalmaya başlar.

### Radyo istasyonlarını manuel olarak programlayın

- 1 Bir radyo istasyonu ayarlar.
- 2 1–20 arasında bir rakam seçmek için **PROG** tuşuna ve ardından **▲ / ▼** tuşuna basın.
- 3 Onaylamak için **PROG** tuşuna basın.  
↳ İstasyon hafızası numarası ve frekansı görüntülenir.
- 4 Daha fazla istasyon programlamak için 2. ve 3. adımları tekrar edin.



Not

- Programlanmış bir istasyonu kaldırmak için yerine başka bir istasyon kaydedin.

### Radyo istasyon hafızası seçme

Radyo modunda önceden ayarlanmış bir numara seçmek için **▲ / ▼** tuşuna basın.

# 7 Diğer özellikler

## Alarm zamanlayıcısını ayarlama

Bu cihaz çalar saat olarak kullanılabilir: CD, USB veya FM'yi alarm kaynağı olarak seçebilirsiniz.

### Not

- Saati doğru ayarladığınızdan emin olun.

- 1 Bekleme modunda, **SLEEP/TIMER** tuşuna iki saniyeden uzun basın.  
↳ Saat haneleri görüntülenir ve yanıp sönmeye başlar.
- 2 Saati ayarlamak için **◀◀/▶▶** tuşuna arka arkaya basın.
- 3 Onaylamak için **SLEEP/TIMER** tuşuna basın.  
↳ Dakika haneleri görüntülenir ve yanıp sönmeye başlar.
- 4 Dakikayı ayarlamak için 2. ve 3. adımı tekrarlayın, bir kaynak seçin (**CD**, **USB** veya **FM**) ve ses seviyesini ayarlayın.

### Not

- 90 saniye içinde hiçbir tuşa basılmazsa, sistem zamanlayıcı ayan modundan otomatik olarak çıkar.

## Alarm zamanlayıcısını etkinleştirmek veya devre dışı bırakmak için:

Alarmı etkinleştirmek veya devre dışı bırakmak için **SLEEP/TIMER** tuşuna arka arkaya basın.

- ↳ Zamanlayıcı etkinleşirse, **⌚** görüntülenir.

### İpucu

- CD/USB kaynağı seçilirse, ancak disk takılmaz veya USB bağlanmazsa, sistem otomatik olarak radyo kaynağına geçiş yapar.

## Uyku zamanlayıcısını ayarlama

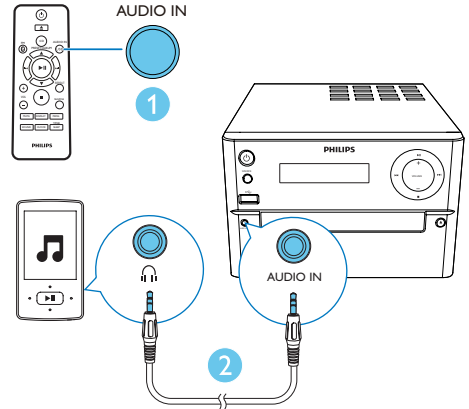
Uyku zamanlayıcısını ayarlamak için, açık modda **SLEEP/TIMER** tuşuna arka arkaya basarak belirli bir süre seçin (dakika cinsinden).

- ↳ Uyku zamanlayıcısı açıldığında, **zZ** görüntülenir. Aksi takdirde, **zZ** kaybolur.

## Harici cihazdan müzik dinleme

Bu ünite ile MP3 bağlantı kablosu kullanarak harici bir cihazdan müzik dinleyebilirsiniz.

- 1 **USB/AUDIO IN** tuşuna arka arkaya basarak **AUDIO IN** kaynağını seçin.
- 2 MP3 bağlantı kablosunu (birlikte verilmez) şunların arasına bağlayın:
  - Ünite üzerindeki **AUDIO IN** jaki (3,5 mm),
  - ve harici cihazdaki kulaklık jaki.
- 3 Cihazı oynatmaya başlayın (bkz. cihaz kullanım kılavuzu).





# 8 Ürün bilgileri

## Not

- Ürün bilgileri, önceden bildirilmeden değiştirilebilir.

## Özellikler

### Amplifikatör

Maksimum Çıkış Gücü	100 W
Frekans Tepkisi	60 Hz - 16 kHz; ±3 dB
Sinyal Gürültü Oranı	≥70 dBA
Toplam Harmonik Bozukluk	< %1
Aux Girişi	800 mV RMS

### Hoparlörler

Hoparlör Empedansı	8 ohm
Hoparlör Sürücüsü	3,5 inç woofer + 20 mm tweeter
Hoparlör Hassasiyeti	>84 dB/m/W

### Bluetooth

Bluetooth Sürümü	V2.1+EDR
Bluetooth Frekans Bandı	2,4 GHz ~ 2,48 GHz ISM Bandı
Bluetooth Aralığı	10 m (boş alan)

### Radyo alıcısı (FM)

Radyo Ayarlama Aralığı	87,5-108 MHz
Radyo Şebeke ayarı	50 KHz
Radyo Hassasiyeti	
- Mono, 26dB S/N Oranı	<22 dBf
- Stereo, 46dB S/N Oranı	<45 dBf
Arama Seçiciliği	<30 dBf
Toplam Harmonik Bozukluk	%<3
Sinyal Gürültü Oranı	>45 dBA

### USB

USB Direct Sürümü	2.0 tam hız
USB 5 V Güç	≤500 mA

### Disk

Lazer Tipi	Yarı iletken
Disk Çapı	12 cm/8 cm
Desteklenen Diskler	CD-DA, CD-R, CD-RW, MP3-CD
Ses DAC	24 Bit/44,1 kHz
Toplam Harmonik Bozukluk	<%1 (1 kHz)
Frekans Tepkisi	60 Hz - 16 kHz; ±3 dB
S/N Oranı	>70 dBA

### Genel bilgiler

AC gücü	100-240 V~, 50/60 Hz
Çalışır Durumdaki Güç Tüketimi	30 W
Güç Tasarruflu Bekleme Modunda Güç Tüketimi	<0,5 W
Boyutlar	
- Ana Ünite (G x Y x D)	180 x 121 x 239 mm
- Hoparlör Kasası (G x Y x D)	140 x 260 x 185 mm
Ağırlık	
- Ana Ünite	1,65 kg
- Hoparlör Kasası	2 x 1,98 kg

---

## USB oynatılabilirlik bilgileri

### Uyumlu USB cihazları:

- USB flash bellek (USB2.0 veya USB1.1)
- USB flash oynatıcılar (USB2.0 veya USB1.1)
- hafıza kartları (bu üniteyle çalışması için ayrıca kart okuyucu gerektirir)

### Desteklenen USB formatları:

- USB veya bellek dosyası formatı: FAT12, FAT16, FAT32 (sektör boyutu: 512 bayt)
- MP3 bit hızı (veri hızı): 32-320 Kbps ve değişken bit hızı
- En fazla 8 seviyeye kadar iç içe klasör
- Albüm/klasör sayısı: en fazla 99
- Parça/başlık sayısı: en fazla 999
- Dosya adı Unicode UTF8 olmalıdır (maksimum uzunluk: 32 bayt)

### Desteklenmeyen USB formatları:

- Boş albümler: Boş albümler, MP3/WMA dosyası içermeyen albümlerdir ve ekranda gösterilmezler.
- Desteklenmeyen dosya formatları atlanır: Örneğin, Word belgeleri (.doc) veya .dlf uzantısı olan MP3 dosyaları göz ardı edilir ve oynatılmaz.
- WMA, AAC, WAV, PCM ses dosyaları
- DRM korumalı WMA dosyaları (.wav, .m4a, .m4p, .mp4, .aac)
- Kayıpsız formattaki WMA dosyaları

---

## Desteklenen MP3 disk formatları

- ISO9660, Joliet
- Maksimum başlık sayısı: 128 (dosya adının uzunluğuna bağlı olarak)
- Maksimum albüm sayısı: 99
- Desteklenen örnekleme frekansları: 32 kHz, 44,1 kHz, 48 kHz
- Desteklenen bit hızları: 32~256 (kbps), değişken bit hızları

# 9 Sorun giderme

## ! Uyarı

- Bu cihazın muhafazasını kesinlikle çıkarmayın.

Garantinin geçerliliğini korumak için ürünü kendi olanaklarınızla onarmaya çalışmayın.

Cihazı kullanırken sorun yaşarsanız, servis talep etmeden önce aşağıdaki noktaları kontrol edin.

Sorununuz hala çözülmediyse Philips Web sayfasına gidin ([www.philips.com/support](http://www.philips.com/support)). Philips ile iletişime geçerken cihazı yakınızdaki bulundurun ve model numarası ile seri numarasını bildiğinizden emin olun.

### Güç yok

- Cihazın AC güç kablosunun düzgün takıldığından emin olun.
- AC prizinde güç olduğundan emin olun.
- Güç tasarrufu özelliği nedeniyle, oynatılan video bittikten sonra 15 dakika boyunca herhangi bir işlem yapılmazsa sistem otomatik olarak kapanır.

### Ses yok veya ses bozuk

- Ses seviyesini ayarlayın.
- Hoparlörlerin doğru takılıp takılmadığını kontrol edin.
- Soyulmuş hoparlör kablolarının sabitlenmiş olup olmadığını kontrol edin.

### Ünite yanıt vermiyor

- AC fişini prizden çıkarıp yeniden takın ve ardından üniteyi tekrar açın.

### Uzaktan kumanda çalışmıyor

- Herhangi bir fonksiyon düğmesine basmadan önce, doğru kaynağı ilk olarak ana ünite yerine uzaktan kumandayla seçin.
- Uzaktan kumandayı üniteye yaklaştırın.
- Pili, kutupları (+/- işaretleri) gösterildiği biçimde hizalanmış olacak şekilde takın.
- Pili değiştirin.
- Uzaktan kumandayı doğrudan ünitenin önündeki sensöre doğru tutun.

### Disk bulunamadı

- Bir disk takın.

- Diskin baskılı tarafı yukarı gelecek şekilde yerleştirildiğinden emin olun.
- Lensteki nem yoğunlaşması geçene kadar bekleyin.
- Diski değiştirin veya temizleyin.
- Tamamlanmış bir CD veya doğru formatta bir disk kullanın.

### USB cihazı üzerindeki bazı dosyalar görüntülenmiyor

- USB cihazındaki klasör ya da dosya sayısı, belirli bir limiti aşmıştır. Bu durum bir anıza değildir.
- Bu dosyaların formatları desteklenmemektedir.

### USB cihazı desteklenmiyor

- USB depolama cihazı, ünite ile uyumsuzdur. Başka bir depolama cihazını deneyin.

### Zayıf radyo alımı

- Ünite ile TV'niz ya da video kaydedici arasındaki mesafeyi artırın.
- FM antenini tamamen açın.

### Başarılı Bluetooth bağlantısından sonra bile üniteye müzik çalınmıyor.

- Cihaz, ünite kullanılarak kablosuz müzik çalmak için kullanılamaz.

### Bluetooth özellikli bir cihazla bağlantı

#### kurulduktan sonra ses kalitesi kötü oluyor.

- Bluetooth alımı zayıftır. Cihazı üniteye yaklaştırın veya aralarında bulunan tüm engelleri kaldırın.

### Bluetooth bu üniteye bağlanamaz.

- Cihaz bu ünite için gerekli profilleri desteklemiyordur.
- Cihazın Bluetooth fonksiyonu etkinleştirilmemiştir. Bu fonksiyonu nasıl etkinleştireceğinizi öğrenmek için cihazın kullanıcı kılavuzuna bakın.
- Ünite, eşleştirme modunda değildir.
- Ünite zaten Bluetooth özellikli başka bir cihazla bağlantı kurmuştur. Bu cihazın bağlantısını kesin ve tekrar deneyin.

### Eşleştirilen mobil cihazın sürekli bağlantısı kopuyor ve tekrar bağlanıyor.

- Bluetooth alımı zayıftır. Cihazı üniteye yaklaştırın veya aralarında bulunan tüm engelleri kaldırın.

- Bazı cep telefonlarının bağlantısı, arama yaptığınızda veya aramayı bitirdiğinizde sürekli kurulup kesilebilir. Bu durum ünitenin anızalı olduğunu göstermez.
- Bazı cihazlarda, Bluetooth bağlantısı güç tasarrufu özelliđi geređi otomatik olarak devre dıřı kalabilmektedir. Bu durum ünitenin anızalı olduğunu göstermez.

#### **Zamanlayıcı çalışmıyor**

- Saati dođru ayarlayın.
- Zamanlayıcıyı açın.

#### **Saat/zamanlayıcı ayarı silindi**

- Güç kesilmiştir veya güç kablosu bağlantısı kesilmiştir.
- Saati/zamanlayıcıyı tekrar ayarlayın.





2015 Gibson Innovations Limited. All rights reserved.

This product has been manufactured by, and is sold under the responsibility of Gibson Innovations Ltd., and Gibson Innovations Ltd. is the warrantor in relation to this product.

Philips and the Philips Shield Emblem are registered trademarks of Koninklijke Philips N.V. and are used under license from Koninklijke Philips N.V.

BTM2185\_12\_UM\_V2.0

