

Мы всегда готовы помочь!

Зарегистрируйте свое устройство и получите поддержку на
www.philips.com/support

BTM2185

Возник вопрос?
Обратитесь в
Philips



Руководство пользователя

PHILIPS

Содержание

| | |
|-----------------------------|---|
| 1 Важная информация! | 2 |
| Техника безопасности | 2 |

| | |
|----------------------|---|
| 2 Уведомление | 4 |
|----------------------|---|

| | |
|-------------------------------|---|
| 3 Микросистема | 6 |
| Введение | 6 |
| Комплектация | 6 |
| Описание основного устройства | 7 |
| Описание пульта ДУ | 8 |

| | |
|---------------------------------|----|
| 4 Начало работы | 9 |
| Подключение акустических систем | 9 |
| Подключение питания | 9 |
| Демонстрация функций | 9 |
| Подготовка пульта ДУ | 10 |
| Установка часов | 10 |
| Включение | 10 |

| | |
|--|----|
| 5 Воспроизведение | 11 |
| Воспроизведение с диска | 11 |
| Воспроизведение с устройства USB | 11 |
| Управление воспроизведением | 11 |
| Переход к дорожке | 12 |
| Программирование дорожек | 12 |
| Воспроизведение с устройств с поддержкой Bluetooth | 12 |

| | |
|--|----|
| 6 Прослушивание радио | 14 |
| Настройка радиостанции | 14 |
| Автоматическое программирование радиостанций | 14 |
| Программирование радиостанций вручную | 14 |
| Выбор сохраненной радиостанции | 14 |

| | |
|--|----|
| 7 Другие возможности | 15 |
| Установка времени включения будильника | 15 |
| Установка таймера отключения | 15 |
| Воспроизведение с внешнего устройства | 15 |

| | |
|-----------------------------------|----|
| 8 Сведения об изделии | 17 |
| Характеристики | 17 |
| Информация о совместимости с USB | 18 |
| Поддерживаемые форматы MP3-дисков | 18 |

| | |
|--|----|
| 9 Определение и устранение неисправностей | 19 |
|--|----|

1 Важная информация!

Техника безопасности

Ознакомьтесь с приведенными обозначениями безопасности.



Значок молнии указывает на наличие изолированных материалов в устройстве и опасность поражения электрическим током. В целях безопасности не снимайте корпус. Восклицательный знак указывает на функции, перед использованием которых необходимо внимательно ознакомиться с прилагаемым руководством во избежание последующих проблем с работой и обслуживанием устройства.

ОСТОРОЖНО! Для предотвращения возгорания или поражения электрическим током запрещается подвергать данное устройство воздействию дождя или влаги, а также помещать на него заполненные жидкостью сосуды, например вазы.

ВНИМАНИЕ! Во избежание поражения электрическим током полностью вставляйте вилку в розетку электросети. Для регионов, где используются поляризованные вилки: во избежание поражения электрическим током полностью вставляйте широкий штекер в широкий разъем.

Важные инструкции по безопасности

- Следуйте всем указаниям.
- Обратите внимание на все предупреждения.
- Запрещается использовать данный прибор вблизи воды.
- Очищайте устройство только сухой тканью.
- Запрещается блокировать вентиляционные отверстия устройства. Устанавливайте устройство в соответствии с инструкциями производителя.
- Запрещается устанавливать устройство возле источников тепла, таких как батареи отопления, обогреватели, кухонные плиты и другие приборы (включая усилители), излучающие тепло.
- Не наступайте на сетевой шнур и не заземляйте его, особенно в области вилки, розетки и в месте выхода из прибора.
- Используйте только принадлежности/аксессуары, рекомендованные производителем.
- Устанавливайте устройство только на тележку, подставку, треногу, кронштейн или стол, рекомендуемые производителем или входящие в комплект поставки. При использовании тележки передвигайте ее осторожно во избежание падения устройства.



- Отключайте прибор от сети во время грозы или во время длительного перерыва в использовании.

- При необходимости технической диагностики и ремонта обращайтесь только к квалифицированным специалистам. Проведение диагностики необходимо при любых повреждениях прибора, например при повреждении сетевого шнура или вилки, попадании жидкости или какого-либо предмета в прибор, воздействии дождя или влаги, неполадках в работе или падении.
- Использование элементов питания. **ВНИМАНИЕ!** Для предотвращения утечки электролита и во избежание телесных повреждений, порчи имущества или повреждения устройства соблюдайте следующие правила.
 - Вставляйте элементы питания правильно, соблюдая полярность, указанную на устройстве (знаки + и -).
 - Не устанавливайте одновременно элементы питания разных типов (старые и новые; угольные и щелочные и т.п.).
 - Запрещается подвергать элементы питания (упакованные или установленные) воздействию высоких температур, включая прямые солнечные лучи, огонь и т.п.
 - При длительном перерыве в использовании извлекайте элементы питания.
- Не допускайте попадания капель или брызг на устройство.
- Не помещайте на прибор потенциально опасные предметы (например, сосуды с жидкостями и зажженные свечи).
- Если для отключения устройства используется сетевой шнур или приборный штепсель, доступ к ним должен быть свободным.



Предупреждение

- Запрещается снимать корпус прибора.
- Запрещается смазывать детали прибора.
- Запрещается устанавливать этот прибор на другие электрические устройства.
- Берегите прибор от воздействия прямых солнечных лучей, открытого огня и источников тепла.
- Запрещается смотреть на лазерный луч внутри прибора.
- Убедитесь, что обеспечен легкий доступ к сетевому шнуру, вилке или адаптеру для отключения устройства от электросети.

2 Уведомление

Внесение любых изменений, не одобренных непосредственно Gibson Innovations, могут привести к утрате пользователем права на использование устройства.

Компания Gibson Innovations настоящим заявляет, что данное изделие соответствует основным требованиям и другим применимым положениям Директивы 1999/5/ЕС. Текст Декларации о соответствии см. на сайте www.philips.com/support.



Изделие разработано и изготовлено с применением высококачественных деталей и компонентов, которые подлежат переработке и повторному использованию.



Маркировка символом перечеркнутого мусорного бака означает, что данное изделие попадает под действие директивы Европейского совета 2002/96/ЕС. Узнайте о раздельной утилизации электротехнических и электронных изделий согласно местному законодательству. Действуйте в соответствии с местными правилами и не выбрасывайте отработавшее изделие вместе с бытовыми отходами. Правильная утилизация отработавшего изделия поможет предотвратить возможные негативные последствия для окружающей среды и здоровья человека.



В изделии содержатся элементы питания, которые попадают под действие директивы ЕС 2006/66/ЕС и не могут

быть утилизированы вместе с бытовым мусором. Узнайте о раздельной утилизации элементов питания согласно местному законодательству, так как правильная утилизация поможет предотвратить негативные последствия для окружающей среды и здоровья человека.

Информация о влиянии на окружающую среду

Продукт не имеет лишней упаковки. Мы попытались сделать так, чтобы упаковочные материалы легко разделялись на три типа: картон (коробка), пенополистерол (буфер) и полиэтилен (мешки, защитный пенопластовый лист).

Материалы, из которых изготовлена система, могут быть переработаны и вторично использованы специализированными предприятиями. Соблюдайте местные нормативы по утилизации упаковочных материалов, выработавших ресурс батареек и отслужившего оборудования.



Be responsible
Respect copyrights

В данном изделии используется технология защиты авторских прав, защищенная некоторыми патентами США и другими правами на интеллектуальную собственность Rovi Corporation. Разборка или реконструирование запрещены.

Bluetooth

Обозначения и логотипы Bluetooth® являются зарегистрированными товарными знаками компании Bluetooth SIG, Inc.; компания Gibson Innovations использует эти товарные знаки по лицензии.



© 2014 CSR plc и группа компаний.
Знак aptX® и логотип aptX являются
товарными знаками компании CSR plc или
членов группы компаний и могут быть
зарегистрированы в одной или нескольких
юрисдикциях.

Данное устройство имеет этикетку:



Примечание

- Таблицу с обозначениями см. на задней панели устройства.

3 Микросистема

Поздравляем с покупкой и приветствуем вас в клубе Philips! Чтобы воспользоваться всеми преимуществами поддержки Philips, зарегистрируйте приобретенное устройство на сайте www.philips.com/support.

Введение

Это устройство позволяет:

- прослушивать аудиозаписи с дисков, устройств с поддержкой Bluetooth, запоминающих устройств USB и других внешних устройств;
- слушать радиостанции FM-диапазона.

Для создания насыщенного звука предусмотрен следующий эффект:

- цифровое управление звуком (DSC);
 - DSC 1: сбалансированный
 - DSC 2: четкий
 - DSC 3: мощный
 - DSC 4: теплый
 - DSC 5: яркий

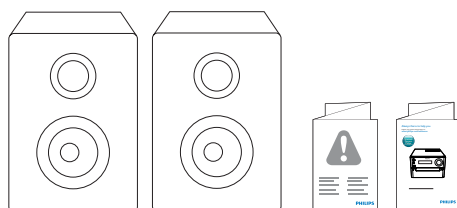
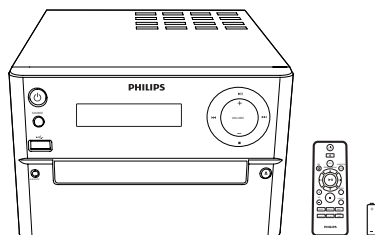
Устройство поддерживает следующие форматы медианосителей:



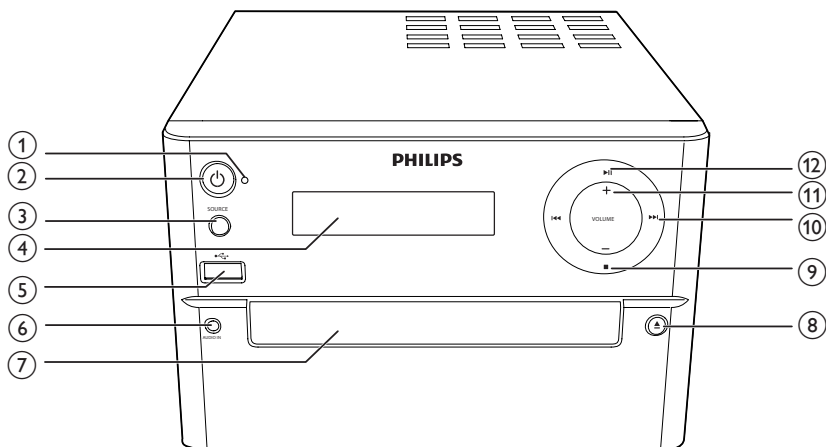
Комплектация







Проверьте комплектацию устройства.

- Основное устройство
- Акустические системы — 2 шт.
- Пульт ДУ (с одной батареей типа AAA)
- Краткое руководство пользователя
- Важные сведения и примечания по безопасности

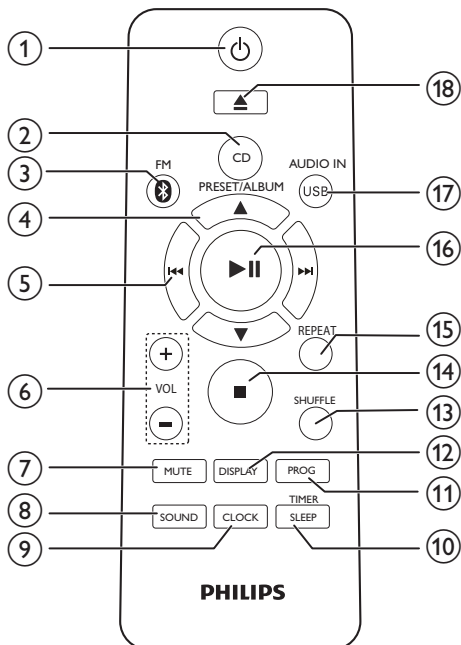


Описание основного устройства



- ① **Индикатор Bluetooth**
 - Отображение статуса Bluetooth.
- ② 
 - Включение и выключение аудиосистемы.
 - Переключение в режим ожидания или режим ожидания Eco.
- ③ **SOURCE**
 - Выбор источника: CD, USB, FM, BT, AUDIO IN.
- ④ **Экран**
 - Отображение текущего состояния.
- ⑤ 
 - Разъем для USB-устройства.
- ⑥ **AUDIO IN**
 - Разъем аудиовхода (3,5 мм) для внешнего аудиоустройства.
- ⑦ **Отделение для диска**
- ⑧ 
 - Открытие/закрытие отделения для диска.
- ⑨ 
 - Остановка воспроизведения или удаление программы.
- ⑩ 
 - Переход к предыдущей/следующей дорожке.
 - Поиск по дорожке/диску/USB-устройству.
 - Настройтесь на радиостанцию.
 - Настройка времени.
- ⑪ **ГРОМКОСТЬ +/-**
 - Регулировка громкости.
- ⑫ 
 - Запуск, пауза или возобновление воспроизведения.

Описание пульта ДУ



- ① **⏻**
- Включение и выключение аудиосистемы.
 - переключение в режим ожидания или режим ожидания Eco Power.
- ② **CD**
- Выбор компакт-диска в качестве источника воспроизведения.
- ③ **FM/**
- Выбор FM или Bluetooth в качестве источника воспроизведения.
- ④ **PRESET/ALBUM /**
- Выбор сохраненной радиостанции.
 - Переход к предыдущему/следующему альбому.
- ⑤ **/**
- Переход к предыдущей/следующей дорожке.
 - Поиск по дорожке/диску/USB-устройству.

- Настройтесь на радиостанцию.
 - Настройка времени.
- ⑥ **VOL +/-**
- Регулировка громкости.
- ⑦ **MUTE**
- Отключение и включение звука.
- ⑧ **SOUND**
- Оптимизация звучания с помощью функции цифрового управления звуком (DSC).
- ⑨ **CLOCK**
- Установка часов.
 - Просмотр данных о времени.
- ⑩ **SLEEP/TIMER**
- Установка таймера отключения.
 - Установка будильника.
- ⑪ **PROG**
- Программирование дорожек.
 - Программирование радиостанций.
 - Автоматическое сохранение FM-радиостанций.
- ⑫ **DISPLAY**
- Настройка яркости дисплея.
- ⑬ **SHUFFLE**
- Воспроизведение дорожек в случайном порядке.
- ⑭ **■**
- Остановка воспроизведения или удаление программы.
- ⑮ **REPEAT**
- Повторное воспроизведение отдельной дорожки или всех дорожек.
- ⑯
- Запуск, пауза или возобновление воспроизведения.
- ⑰ **USB/AUDIO IN**
- Выбор USB или AUDIO IN в качестве источника.
- ⑱
- Нажатие для открытия или закрытия отделения для диска.

4 Начало работы



Внимание

- Использование кнопок управления и регулировки или выполнение действий, отличных от описанных ниже, может привести к радиационному облучению и к другим опасным последствиям.

Всегда следуйте инструкциям, приведенным в данной главе.

При обращении в представительство компании Philips необходимо назвать номер модели и серийный номер устройства.

Серийный номер и номер модели указаны на задней панели устройства. Впишите эти номера здесь:

Номер модели

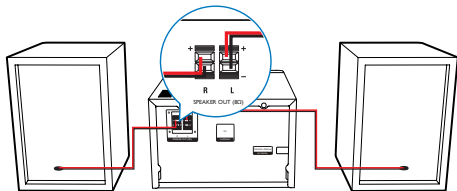
Серийный номер

Подключение акустических систем



Примечание

- Для оптимального звучания используйте только акустические системы, входящие в комплект.
- Подключайте только акустические системы, сопротивление которых идентично или выше сопротивления акустических систем, входящих в комплект. См. раздел "Характеристики" в данном руководстве.

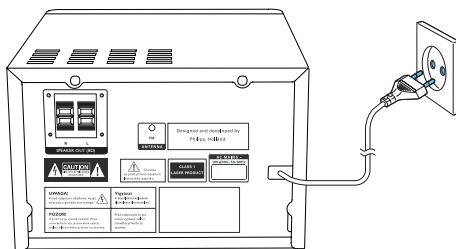


Подключение питания



Внимание

- Риск повреждения устройства! Убедитесь, что напряжение электросети соответствует напряжению, указанному на задней или нижней панели устройства.
- Риск поражения электрическим током! При отключении шнура питания переменного тока от электросети тяните только за вилку. Не тяните за шнур питания.
- Перед подключением шнура питания переменного тока убедитесь, что все остальные подключения выполнены.



Демонстрация функций

В режиме ожидания можно включить демонстрацию функций, нажав **■**.

↳ Функции будут поочередно отображаться на дисплее.

- Чтобы выключить демо-режим, снова нажмите кнопку **■**.

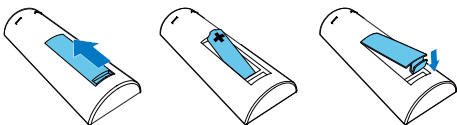
Подготовка пульта ДУ

Внимание

- Опасность взрыва! Не подвергайте элементы питания воздействию высоких температур, прямых солнечных лучей или огня. Запрещается сжигать батареи.
- Возможно сокращение срока службы аккумуляторов! Не используйте совместно аккумуляторы различных типов и торговых марок.
- Риск повреждения устройства! Если вы не собираетесь пользоваться пультом ДУ в течение длительного периода времени, извлеките из него батарейки.

Замена батареи пульта ДУ

- 1 Откройте отделение для батарей.
- 2 Вставьте прилагаемую батарею типа AAA, соблюдая указанную полярность (+/-).
- 3 Закройте отделение для батарей.



Установка часов

- 1 В режиме ожидания нажмите и удерживайте кнопку **CLOCK** на пульте ДУ более двух секунд.
↳ Отобразится часовой формат **[24H]** или **[12H]**.
- 2 Нажмите **◀◀ / ▶▶** для выбора формата отображения времени — **[24H]** или **[12H]**.
- 3 Нажмите **CLOCK** для подтверждения.
↳ Отобразятся и начнут мигать цифры, соответствующие значению часа.
- 4 Для настройки значения часа и минут повторите действия, описанные в шагах 2 и 3.

Примечание

- Если в течение 90 секунд ни одна из кнопок не была задействована, система автоматически выходит из режима установки часов.

Совет

- Данные о времени можно просмотреть в режиме включенного питания, нажав кнопку **CLOCK**.

Включение

Нажмите **⏻**.

- ↳ Устройство переключится на источник, который был выбран последним.

Переключение в режим ожидания

Нажмите **⏻** еще раз для переключения устройства в режим ожидания.

- ↳ На дисплее отобразятся часы (если они настроены).

Переключение в режим ожидания ECO

Нажмите и удерживайте кнопку **⏻** не менее двух секунд.

- ↳ Яркость подсветки дисплея уменьшится.

Примечание

- Устройство переключится в режим ожидания Eco Power через 15 минут пребывания в обычном режиме ожидания.

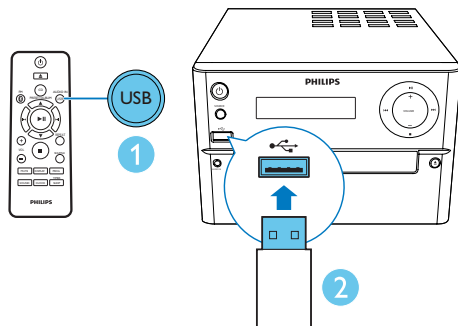
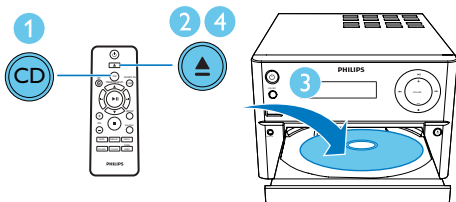
Переключение между режимом ожидания и режимом ожидания ECO

Нажмите и удерживайте кнопку **⏻** не менее двух секунд.

5 Воспроизведе- ние

Воспроизведение с диска

- 1 Нажмите **CD**, чтобы выбрать **CD** в качестве источника воспроизведения.
- 2 Нажмите кнопку **▲**, чтобы открыть отделение для диска.
- 3 Вставьте диск этикеткой вверх.
- 4 Нажмите кнопку **▲**, чтобы закрыть отделение для диска.
↳ Воспроизведение начнется автоматически. В противном случае нажмите **▶||**.



Управление воспроизведением

| | |
|---------|--|
| ▲ / ▼ | Выберите папку. |
| ◀◀ / ▶▶ | Выберите аудиофайл. |
| ▶ | Приостановка или возобновление воспроизведения. |
| ■ | Остановка воспроизведения. |
| REPEAT | Повторное воспроизведение отдельной дорожки или всех дорожек. |
| SHUFFLE | Воспроизведение дорожек в случайном порядке. |
| VOL +/- | Увеличение и уменьшение громкости. |
| MUTE | Отключение или включение звука. |
| SOUND | Оптимизация звучания с помощью функции цифрового управления звуком (DSC): сбалансированный, четкий, мощный, теплый и яркий звук. |
| DISPLAY | Настройка яркости дисплея. |

Воспроизведение с устройства USB

Примечание

- Убедитесь, что на устройстве USB содержатся аудиофайлы поддерживаемых форматов.

- 1 Последовательно нажимайте кнопку **USB/AUDIO IN**, чтобы выбрать **USB** в качестве источника.
- 2 Вставьте устройство USB в разъем **←**.
↳ Воспроизведение начнется автоматически. В противном случае нажмите **▶||**.

Переход к дорожке

Для компакт-дисков:

Нажмите кнопку **◀◀ / ▶▶**, чтобы выбрать другую дорожку.

Для дисков MP3 и USB:

- 1 Нажмите **▲ / ▼**, чтобы выбрать альбом или папку.
- 2 Нажмите кнопку **◀◀ / ▶▶**, чтобы выбрать дорожку или файл.

Программирование дорожек

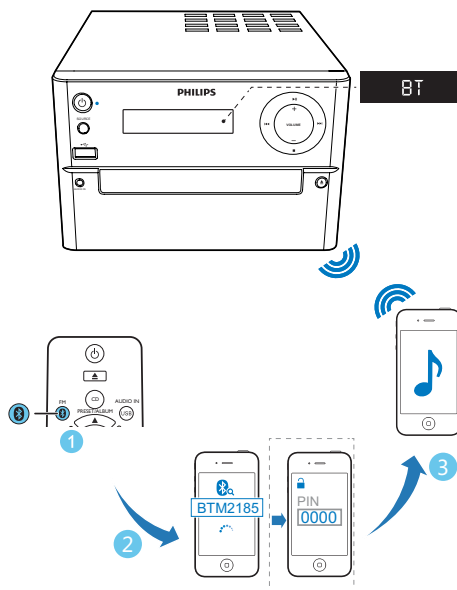
Можно запрограммировать до 20 дорожек.

- 1 Для перехода в режим программирования нажмите кнопку **PROG**.
- 2 Для дорожек MP3 нажмите **▲ / ▼**, чтобы выбрать альбом.
- 3 С помощью кнопок **◀◀ / ▶▶** выберите дорожку, затем нажмите кнопку **PROG** для подтверждения.
- 4 Повторите шаги 2-3 для программирования остальных дорожек.
- 5 Нажмите кнопку **▶▶** для воспроизведения запрограммированных дорожек.
 - ↳ Во время воспроизведения отображается индикатор **[PROG]** (Программа).
 - Для удаления программы в режиме остановки нажмите кнопку **■**.

Воспроизведение с устройств с поддержкой Bluetooth

Примечание

- Рабочий диапазон между устройством и Bluetooth-устройством составляет примерно 10 метров.
- Препятствия между устройством и док-станцией могут сократить рабочий диапазон.
- Совместимость со всеми устройствами Bluetooth не гарантирована.



- 1 Последовательно нажимайте **FM/⌘**, чтобы выбрать устройство **Bluetooth** в качестве источника воспроизведения.
 - ↳ Отобразится индикация **[BT]** (Bluetooth).
 - ↳ Индикатор Bluetooth начнет мигать синим светом.

- 2 На устройстве с поддержкой профиля A2DP (Advanced Audio Distribution Profile) включите функцию Bluetooth и выполните поиск доступных Bluetooth-устройств (см. руководство пользователя устройства).
- 3 Выберите "**Philips BTM2185**" на Bluetooth-устройстве и при необходимости введите пароль "0000" для сопряжения.
 - ↳ После успешного сопряжения и подключения индикатор Bluetooth загорится ровным синим светом, а система подаст двойной звуковой сигнал.
- 4 Запустите воспроизведение аудиофайла на подключенном устройстве.
 - ↳ Начнется потоковая передача аудио с подключенного Bluetooth-устройства на эту систему.



Совет

- Система позволяет запомнить до 8 ранее подключенных Bluetooth-устройств.

Отключение устройства с поддержкой Bluetooth:

- отключите функцию Bluetooth на устройстве или
- переместите устройство за пределы диапазона соединения.

Удаление истории сопряжения устройств Bluetooth:

- Нажмите и удерживайте ►||| на основном устройстве в течение 10 секунд.
 - ↳ Текущее подключение Bluetooth будет разорвано.
 - ↳ После успешного удаления прозвучит звуковой сигнал.

6 Прослушивание радио

Настройка радиостанции



Совет

- Установите антенну на максимальном расстоянии от телевизора, видеомагнитофона или иного источника радиоизлучения.
- Для улучшения качества приема полностью выдвиньте антенну и отрегулируйте ее положение.

- 1 Последовательно нажимайте **FM/** , чтобы выбрать **FM** в качестве источника воспроизведения.
- 2 Нажмите и удерживайте кнопку **◀◀ / ▶▶** не менее двух секунд.
↳ Настройка станций с сильным сигналом производится автоматически.
- 3 Повторите шаг 2 для настройки других станций.

Настройка станции со слабым сигналом:

Последовательно нажимайте кнопку **◀◀ / ▶▶** для настройки оптимального приема.

Автоматическое программирование радиостанций



Примечание

- Можно запрограммировать до 20 предварительно установленных радиостанций (FM).

В режиме тюнера нажмите и удерживайте более двух секунд кнопку **PROG** для включения режима автоматического программирования.

- ↳ Все найденные станции будут запрограммированы в порядке уменьшения силы сигнала.
- ↳ Первая запрограммированная радиостанция включится автоматически.

Программирование радиостанций вручную

- 1 Настройтесь на радиостанцию.
- 2 Нажмите **PROG**, затем нажмите **▲ / ▼**, чтобы выбрать номер от 1 до 20.
- 3 Нажмите **PROG** для подтверждения.
↳ Отобразится номер предустановленной станции и ее частота.
- 4 Для программирования других радиостанций повторите шаги 2—3.



Примечание

- Для смены запрограммированной радиостанции сохраните под ее номером другую станцию.

Выбор сохраненной радиостанции

В режиме тюнера нажмите кнопку **▲ / ▼** для выбора номера сохраненной станции.

7 Другие ВОЗМОЖНОСТИ

Установка времени включения будильника

Данная система может быть использована в качестве будильника. В качестве источника сигнала будильника можно выбрать CD, USB или FM.

Примечание


- Убедитесь в правильности установки часов.

- 1 В режиме ожидания нажмите и удерживайте кнопку **SLEEP/TIMER** более двух секунд.
↳ Отобразятся и начнут мигать цифры, соответствующие значению часа.
- 2 Последовательно нажимайте кнопку **⏮** / **⏭**, чтобы установить значение часа.
- 3 Нажмите **SLEEP/TIMER** для подтверждения.
↳ Отобразятся и начнут мигать цифры, соответствующие значению минут.
- 4 Повторите шаги 2—3, чтобы установить значение минут, выбрать источник (CD, USB или FM) и настроить уровень громкости.

Примечание

- Если в течение 90 секунд ни одна из кнопок не была нажата, система автоматически выйдет из режима настройки таймера.

Включение и отключение будильника:
Последовательно нажимайте **SLEEP/TIMER**, чтобы включить или отключить будильник.

- ↳ Если будильник включен, отобразится индикация .

Совет

- Если выбран источник CD/USB, но не вставлен диск или не подключено устройство USB, система автоматически переключится в режим тюнера.

Установка таймера отключения

Чтобы установить таймер отключения, при включенном устройстве последовательно нажимайте кнопку **SLEEP/TIMER**, чтобы выбрать период времени (в минутах).

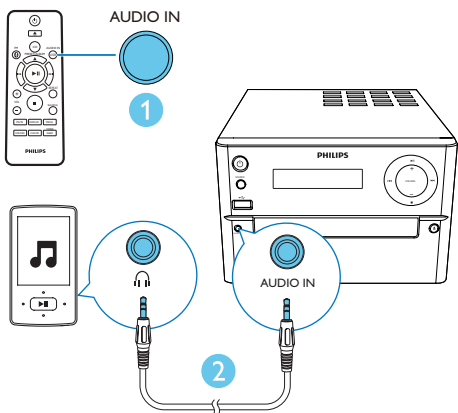
- ↳ Если таймер отключения активирован, отображается индикация **zzz**. В противном случае **zzz** не отображается.

Воспроизведение с внешнего устройства

С помощью данного устройства можно прослушивать музыку с внешних устройств, подключенных через кабель MP3 Link.

- 1 Последовательно нажимайте кнопку **USB/AUDIO IN**, чтобы выбрать **AUDIO IN** в качестве источника.
- 2 Подключите кабель MP3 Link (не входит в комплект) к:
 - разъему **AUDIO IN** (3,5 мм) на устройстве
 - и разъему для наушников на внешнем устройстве.

- 3** Включите воспроизведение на устройстве (см. руководство пользователя устройства).



8 Сведения об изделии



Примечание

- Информация о продукте может быть изменена без предварительного уведомления.

Характеристики

Усилитель

| | |
|----------------------------------|-----------------------|
| Максимальная выходная мощность | 100 Вт |
| Частотный отклик | 60 Гц — 16 кГц, ±3 дБ |
| Отношение сигнал/шум | ≥ 70 дБА |
| Коэффициент нелинейных искажений | < 1 % |
| Вход AUX | 800 мВ (среднеквадр.) |

Акустические системы

| | |
|------------------------------|------------------------------------|
| Соппротивление АС | 8 Ом |
| Акустический преобразователь | НЧ-динамик 3,5" + ВЧ-динамик 20 мм |
| Чувствительность динамиков | > 84 дБ/мВт |

Bluetooth

| | |
|----------------------------|---|
| Версия Bluetooth | V2.1+EDR |
| Диапазон частот Bluetooth | 2,4 ГГц ~ 2,48 ГГц (диапазон частот для промышленной, медицинской и научной аппаратуры) |
| Рабочий диапазон Bluetooth | 10 м (свободного пространства) |

Радио (FM)

| | |
|--------------------------------------|------------------------|
| Частотный диапазон тюнера | 87,5–108 МГц |
| Шкала настройки тюнера | 50 кГц |
| Чувствительность тюнера | |
| - Моно, отношение сигнал/шум: 26 дБ | < 22 дБ отн. ур. 1 фВт |
| -Stereo, отношение сигнал/шум: 46 дБ | < 45 дБ отн. ур. 1 фВт |
| Селективность поиска | < 30 дБ отн. ур. 1 фВт |
| Коэффициент нелинейных искажений | < 3 % |
| Отношение сигнал/шум | > 45 дБА |

USB

| | |
|-------------------|----------------------|
| Версия USB Direct | Полноскоростной, 2.0 |
| Питание USB 5 В | ≤500 мА |

Диск

| | |
|----------------------------------|----------------------------|
| Тип лазера | Полупроводниковый |
| Диаметр диска | 12 см/8 см |
| Поддержка дисков | CD-DA, CD-R, CD-RW, MP3-CD |
| Цифровой аудиопреобразователь | 24 бит/44,1 кГц |
| Коэффициент нелинейных искажений | < 1 % (1 кГц) |
| Частотный отклик | 60 Гц — 16 кГц, ±3 дБ |
| Отношение сигнал/шум | > 70 дБА |

Общая информация

| | |
|---|-------------------------|
| Сеть переменного тока | 100—240 В~, 50/60 Гц |
| Энергопотребление во время работы | 30 Вт |
| Энергопотребление в режиме ожидания Eco Power | < 0,5 Вт |
| Размеры | |
| - Основное устройство (Ш × В × Г) | 180 × 121 × 239 мм |
| - AC (Ш × В × Г) | 140 × 260 × 185 мм |
| Вес | |
| - Основное устройство | 1,65 кг |
| - AC | 2 × 1,98 кг |

Информация о совместимости с USB

Совместимые устройства USB:

- Флеш-накопитель USB (USB 2.0 или USB 1.1);
- Плеер с флеш-памятью USB (USB 2.0 или USB 1.1).
- Карты памяти (для работы с данным устройством требуется дополнительное устройство считывания карт памяти)

Поддерживаемые форматы USB:

- Формат USB или файла памяти: FAT12, FAT16, FAT32 (объем сектора: 512 байт)
- Битрейт для MP3 (скорость передачи данных): 32—320 кбит/с и переменный битрейт
- Каталоги с вложениями до 8 уровней
- Количество альбомов/папок: 99 макс.
- Количество дорожек/записей: 999 макс.
- Имя файла в Unicode UTF8 (максимальная длина: 32 байта)

Неподдерживаемые форматы USB:

- Пустые альбомы. Пустой альбом — это альбом, не содержащий файлов MP3/WMA. Такой альбом не будет отображаться на дисплее.

- Файлы неподдерживаемых форматов пропускаются. Например, документы Word (.doc) или файлы MP3 с расширением .dlf игнорируются и не воспроизводятся.
- Аудиофайлы WMA, AAC, WAV, PCM
- Файлы WMA, защищенные от копирования (DRM) (.wav, .m4a, .m4p, .mp4, .aac)
- Файлы WMA в формате Lossless (без потери качества)

Поддерживаемые форматы MP3-дисков

- ISO9660, Joliet
- Максимальное количество записей: 128 (в зависимости от длины имени файла)
- Максимальное количество альбомов: 99
- Поддерживаемые частоты выборки: 32 кГц, 44,1 кГц, 48 кГц
- Поддерживаемые скорости передачи: 32~256 (кбит/с), переменная скорость передачи

9 Определение и устранение неисправностей



Предупреждение

- Запрещается снимать корпус прибора.

Для сохранения действия условий гарантии запрещается самостоятельно ремонтировать систему.

При возникновении неполадок в процессе использования данного прибора перед обращением в сервисную службу проверьте следующее. Если не удастся решить проблему, посетите веб-сайт Philips (www.philips.com/support). При обращении в компанию Philips устройство должно находиться поблизости, номер модели и серийный номер должны быть известны.

Отсутствует питание

- Убедитесь, что шнур питания устройства подключен правильно.
- Проверьте наличие электропитания в сетевой розетке.
- В целях экономии энергии система отключается автоматически через 15 минут после окончания воспроизведения дорожки и отсутствия управления.

Нет звука или звук с помехами

- Регулировка громкости.
- Проверьте правильность подключения динамиков.
- Проверьте правильность зажима оголенных концов проводов АС в клеммах.

Устройство не реагирует на команды

- Отключите и подключите еще раз сетевую вилку, затем снова включите систему.

Пульт ДУ не работает

- Перед нажатием любой функциональной кнопки выберите необходимый источник при помощи пульта ДУ, а не главного устройства.
- Поднесите пульт ДУ ближе к системе.
- Установите батарею, соблюдая полярность (знаки +/–), как указано на устройстве.
- Замените батарею.
- Направьте пульт ДУ непосредственно на датчик на передней панели системы.

Диск не найден

- Вставьте диск.
- Убедитесь, что диск вставлен этикеткой вверх.
- Подождите, пока высохнет конденсированная влага на линзе.
- Замените или очистите диск.
- Используйте финализированные компакт-диски и диски соответствующих форматов.

Некоторые файлы на устройстве USB не отображаются

- Число папок и файлов на устройстве USB превышает заданный лимит. Это не является неисправностью.
- Форматы этих файлов не поддерживаются.

USB-устройство не поддерживается

- Данное устройство USB несовместимо с этим устройством. Повторите попытку, используя другое устройство USB.

Плохой прием радиосигнала

- Увеличьте расстояние между устройством и телевизором или видеомагнитофоном.
- Полностью расправьте FM-антенну.

Воспроизведение музыки на этом устройстве невозможно даже после успешного подключения Bluetooth.

- Воспроизведение музыки на этом устройстве в беспроводном режиме невозможно.

После подключения устройства с технологией Bluetooth ухудшилось качество звучания.

- Прием сигналов Bluetooth низкого качества. Переместите устройство ближе к системе или устраните все препятствия между ними.

Не удается включить Bluetooth на этом устройстве.

- Устройство не поддерживает профили, используемые системой.
- На устройстве не включена функция Bluetooth. Для получения информации о включении функции ознакомьтесь с руководством пользователя устройства.
- Устройство не находится в режиме сопряжения.
- Устройство уже подключено к другому Bluetooth-устройству. Отключите устройство и повторите попытку.

Мобильное устройство непрерывно подключается и отключается.

- Прием сигналов Bluetooth низкого качества. Переместите устройство ближе к системе или устраните все препятствия между ними.
- Некоторые мобильные телефоны постоянно подключаются и отключаются при выполнении или завершении вызова. Это не указывает на неисправность устройства.
- Некоторые устройства могут деактивировать подключение Bluetooth в целях экономии энергии. Это не указывает на неисправность устройства.

Таймер не работает

- Правильно установите часы.
- Включите таймер.

Настройка часов/таймера удалена

- Произошел сбой питания или шнур питания был отключен.
- Переустановите часы/таймер.



2015 Gibson Innovations Limited. All rights reserved.

This product has been manufactured by, and is sold under the responsibility of Gibson Innovations Ltd., and Gibson Innovations Ltd. is the warrantor in relation to this product.

Philips and the Philips Shield Emblem are registered trademarks of Koninklijke Philips N.V. and are used under license from Koninklijke Philips N.V.

BTM2185_12_UM_V2.0

