

# Mindig az Ön rendelkezésére áll!

Regisztrálja termékét és vegye igénybe a rendelkezésre álló támogatást:  
[www.philips.com/support](http://www.philips.com/support)

BTM2185



## Felhasználói kézikönyv

# PHILIPS



# Tartalomjegyzék

---

<b>1</b>	<b>Fontos!</b>	<b>2</b>
	Biztonság	2

---

<b>2</b>	<b>Megjegyzés</b>	<b>4</b>
----------	-------------------	----------

---

<b>3</b>	<b>Az Ön mikrorendszere</b>	<b>5</b>
	Bevezetés	5
	A doboz tartalma	5
	A főegység áttekintése	6
	A távvezérlő áttekintése	7

---

<b>4</b>	<b>Üzembe helyezés</b>	<b>8</b>
	Hangszórók csatlakoztatása	8
	Tápcsatlakozás bekötése	8
	Jellemzők bemutatása	8
	A távvezérlő előkészítése	8
	Óra beállítása	9
	Bekapcsolás	9

---

<b>5</b>	<b>Lejátszás</b>	<b>10</b>
	Lejátszás lemezeről	10
	Lejátszás USB-eszközeiről	10
	Lejátszásvezérlés	10
	Ugrás egy adott műsorszámra	11
	Műsorszámok beprogramozása	11
	Lejátszás Bluetooth-kompatibilis készülékekről	11

---

<b>6</b>	<b>Rádióhallgatás</b>	<b>13</b>
	Rádióállomások behangolása	13
	Rádióállomások önműködő beprogramozása	13
	Rádióállomások manuális beprogramozása	13
	Tárolt rádióállomás kiválasztása	13

---

<b>7</b>	<b>Egyéb jellemzők</b>	<b>14</b>
	Ébresztési időzítő beállítása	14
	Elalvási időzítő beállítása	14
	Külső eszköz hallgatása	14

---

<b>8</b>	<b>Termékadatok</b>	<b>15</b>
	Termékjellemzők	15
	Tájékoztató USB-lejátszhatóságról	16
	Támogatott MP3-lemezformátumok	16

---

<b>9</b>	<b>Hibakeresés</b>	<b>17</b>
----------	--------------------	-----------

# 1 Fontos!

## Biztonság

### Biztonsági jelzések ismertetése



A „villám” jelzés arra utal, hogy a készülékben lévő szigetetlen anyag áramütést okozhat. A háztartásban tartózkodók biztonsága érdekében kérjük, ne távolítsa el a védőburkolatot.

A „felkiáltójel” olyan funkciókra hívja fel a figyelmet, amelyek használatánál célszerű figyelmesen elolvasni a mellékelt leírásokat az üzemeltetés és karbantartási problémák megelőzéséhez.

**FIGYELEM:** Az áramütés veszélyének csökkentése érdekében óvja a készüléket az esőtől és a nedvességtől, és ne helyezzen rá folyadékkal teli tárgyakat, például virágvázát.  
**VIGYÁZAT!** Az áramütés elkerülése érdekében teljesen illesse be a csatlakozót. (A polarizált csatlakozókkal rendelkező régiókban: Az áramütés elkerülése érdekében ügyeljen rá, hogy a széles érintkezőkést az aljzat széles nyílásába illesse.)

### Fontos biztonsági utasítások

- Kövesse az utasításokat.
- Ügyeljen a figyelmeztetéseken foglaltakra.
- Óvja a terméket a víztől.
- A tisztítást kizárólag száraz ruhával végezze.
- Gondoskodjon arról, hogy a szellőzőnyílások ne tömődjenek el. A készülék telepítését a gyártó utasításai szerint végezze.

- Ne helyezze a készüléket hőt kibocsátó eszköz, pl. fűtőtest, fűtőnyílás, kályha vagy működése során hőt termelő készülék (pl. erősítő) közelébe.
- Tilos a hálózati kábelre rálépni vagy azt becsípni, különös tekintettel ott, ahol az a csatlakozó-aljzatokba, készülékcsatlakozókba illeszkedik, vagy ott, ahol kilép az egységből.
- Kizárólag a gyártó által javasolt tartozékokat használja.
- Kizárólag a gyártó által javasolt vagy a termékhez tartozó szállítókocsival, állvánnyal, tartóval, rögzítőelemmel vagy asztallal használja a készüléket. Szállítókocsi használatkor óvatosan mozgassa a kocsit és a készüléket, nehogy felboruljon.



- Vihar idején, vagy ha hosszabb ideig nem használja a készüléket, húzza ki a csatlakozót a hálózatból.
- A készülék javítását, szervizelését bízza szakemberre. A készüléket a következő esetekben kell szervizeltetni: ha bármilyen módon megsérült, például sérült a hálózati kábel vagy csatlakozó, folyadék került a készülékbe, ráesett valami, eső vagy nedvesség érte, nem működik megfelelően vagy leejtették.
- Akkumulátor használata **VIGYÁZAT** – Az akkumulátorszívárgás személyi sérülést, tárgyak/eszközök vagy magának a készüléknek a károsodását okozhatja, ezért:
  - Megfelelően helyezze be az akkumulátort, ügyeljen a készüléken látható + és - jelölésekre.
  - Ne keverje az elemeket (régieket és új, vagy szén és alkáli stb.).
  - Az elemeket és elemcsomagokat óvja a magas hőmérséklettől, ezért ne tegye ki például közvetlen napfény hatásának, ne helyezze tűz közelébe stb.

- Vegye ki az akkumulátorokat, ha hosszabb ideig nem használja a készüléket.
- A készüléket nem érheti nedvesség és kifröccsent folyadék.
- Ne helyezzen a készülékre semmilyen veszélyforrást (pl. folyadékkal töltött tárgyat, égő gyertyát).
- Ha a hálózati csatlakozódugó vagy készülékcsatlakozó használatos megszakítóeszközként, akkor mindig működésképesnek kell lennie.



### Figyelem

- A készülék borítását megbontani tilos.
- Tilos a készülék bármely alkatrészének a kenése.
- Tilos a készüléket más elektromos berendezésre ráhelyezni.
- Ne tegye ki a terméket közvetlen napfény, nyílt láng vagy hó hatásának.
- Tilos belenézni a készülékben található lézersugárba.
- Gondoskodjon arról, hogy a hálózati kábel vagy csatlakozó könnyen hozzáférhető legyen, és így a készüléket le tudja választani a hálózati áramról.

## 2 Megjegyzés

A Gibson Innovations által kifejezetten jóvá nem hagyott változtatások és átalakítások a készüléken semmissé tehetik a felhasználó jogait e termék működtetésére vonatkozóan.

A Gibson Innovations kijelenti, hogy ez a termék megfelel az 1999/5/EK irányelv lényeges előírásainak és kiegészítéseinek. A Megfelelőségi nyilatkozat a [www.philips.com/support](http://www.philips.com/support) címen olvasható.



Ez a termék kiváló minőségű anyagok és alkatrészek felhasználásával készült, amelyek újra felhasználhatók.



A termékhez kapcsolódó áthúzott kerekes kuka szimbólum azt jelenti, hogy a termékre vonatkozik a 2002/96/EK európai irányelv. Tájékozódjon az elektromos és elektronikus termékek szelektív hulladékként történő gyűjtésének helyi feltételeiről.

Cselekedjen a helyi szabályozásoknak megfelelően, és a kiselejteztet készülékeket gyűjtse elkülönítve a lakossági hulladéktól. A feleslegessé vált készülék helyes kiselejteztésével segít megelőzni a környezet és az emberi egészség károsodását.



A termék akkumulátorai megfelelnek a 2006/66/EK európai irányelv követelményeinek, ezért ne kezelje ezeket háztartási hulladékként. Tájékozódjon az akkumulátorok szelektív hulladékkezelésére vonatkozó helyi szabályozásokról, mivel a feleslegessé vált akkumulátorok helyes kiselejteztésével segít megelőzni a környezet és az emberi egészség károsodását.

**Környezetvédelemmel kapcsolatos tudnivalók**  
A termék csomagolása nem tartalmaz felesleges csomagolóanyagot. Igyekeztünk úgy kialakítani a csomagolást, hogy könnyen szétválasztható legyen a következő három anyagra: karton (doboz), polisztirol (védőelem) és polietilén (zacskó, védő habfólia).

A rendszerben található anyagokat erre specializálódott vállalat képes újrafeldolgozni és újrahasznosítani. Kérjük, tartsa szem előtt a csomagolóanyagok, kimerült akkumulátorok és régi készülékek leselejteztésére vonatkozó helyi előírásokat.



**Be responsible  
Respect copyrights**

A termék olyan szerzői jogi védelmi technológiát alkalmaz, amely a Rovi Corporation által az Egyesült Államokban érvényes szabadalmak és egyéb szellemi tulajdonjogok védelme alatt áll. A termék másolása és szétszerelése tilos.

### Bluetooth

A Bluetooth® szó mint jelölés és a logók a Bluetooth SIG, Inc. tulajdonai, a Gibson Innovations engedéllyel használja ezeket a megjelöléseket.



© 2014 CSR Rt. és csoportvállalatai.  
Az aptX® jel és az aptX logó a CSR Rt. vagy valamelyik csoportvállalatának védjegyei és egy vagy több bíróságon is be lehet jegyezni azokat.  
**A készüléken a következő címke található:**



Megjegyzés

- A típusábra a készülék hátoldalán található.

# 3 Az Ön mikrorendszere

Köszönjük, hogy Philips terméket vásárolt, és üdvözöljük a Philips világában! A Philips által biztosított támogatás teljes körű igénybevételéhez regisztrálja a terméket a [www.Philips.com/welcome](http://www.Philips.com/welcome) címen.

## Bevezetés

A készüléken a következő funkciók használhatók:

- audiolemezek, Bluetooth-kompatibilis eszközök, USB-tárolóeszközök és egyéb külső eszközök hallgatása.
- FM-rádióállomások hallgatása.

Az alábbi hanghatásokkal gazdagíthatja a hangzást:

- Digitális hangszabályzás (DSC)
  - DSC 1: Kiegyenlített
  - DSC 2: Tiszta
  - DSC 3: Erőteljes
  - DSC 4: Meleg
  - DSC 5: Éles

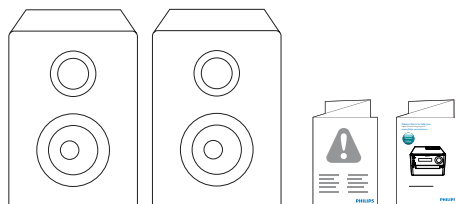
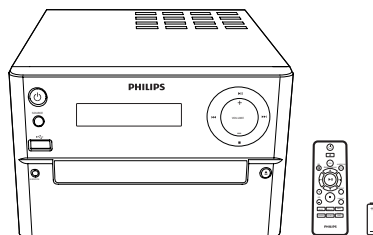
A készülék a következő médiaformátumokat támogatja:



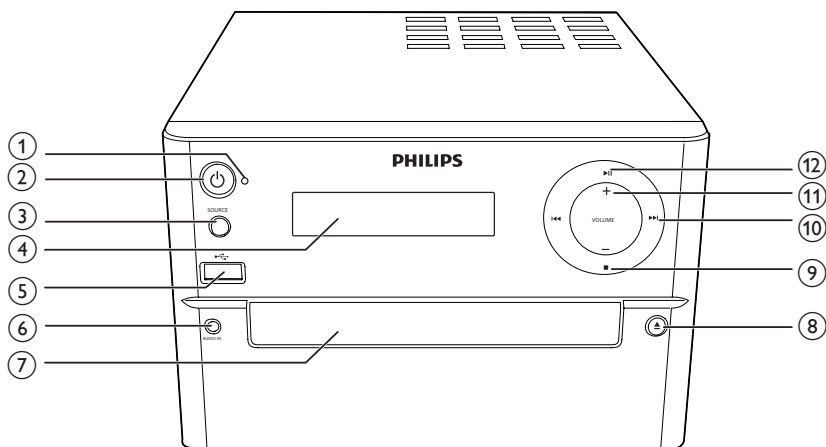
## A doboz tartalma

Ellenőrizze és azonosítsa be a csomag tartalmát:

- Főegység
- 2 hangszóró
- Távezérlő (egy db AAA elemmel)
- Rövid használati útmutató
- Biztonsági előírások és megjegyzések



## A főegység áttekintése



### ① Bluetooth jelzőfény

- Bluetooth állapota.

### ②

- A készülék be- és kikapcsolása.
- Készenléti üzemmódba vagy Eco készenléti üzemmódba kapcsolás.

### ③ SOURCE

- Forrás kiválasztása: CD, USB, FM, BT, AUDIO IN.

### ④ Kijelzőpanel

- Aktuális állapot kijelzése.

### ⑤

- Csatlakozó USB-készülék számára.

### ⑥ AUDIO IN

- Audiobemeneti csatlakozó (3,5 mm) külső audióeszközhöz.

### ⑦ Lemeztálca

### ⑧

- A lemeztálca kinyitása illetve bezárása.

### ⑨

- Lejátszás leállítása vagy program törlése.

### ⑩

- Ugrás az előző/következő műsorszámra.
- Keresés egy műsorszám/lemez/USB-forrás tartalmán belül.
- Hangoljon be egy rádióállomást.
- Az idő beállítása.

### ⑪ VOLUME +/- (Hangerőszabályzó)

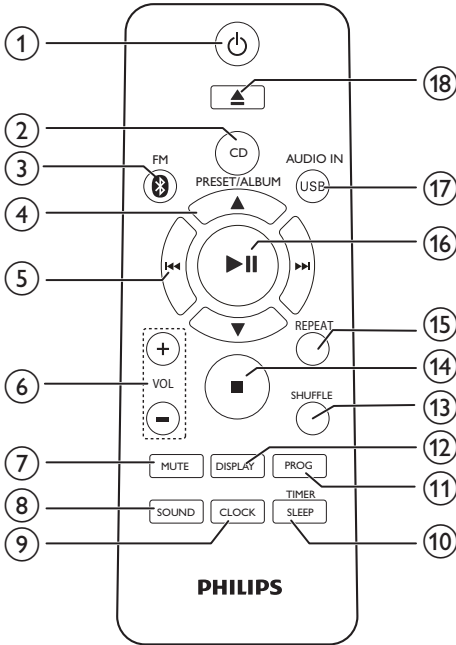
- Hangerő beállítása.

### ⑫

- Lejátszás indítása, szüneteltetése és folytatása.



## A távvezérlő áttekintése



- ① **⏻**
- A készülék be- és kikapcsolása.
  - Eco gazdaságos készenléti üzemmódba vagy készenléti üzemmódba kapcsolás.
- ② **CD**
- CD forrás kiválasztása.
- ③ **FM: Ǝ**
- FM vagy Bluetooth forrás kiválasztása.
- ④ **PRESET/ALBUM ▲ / ▼**
- Tárolt rádiócsatorna kiválasztása.
  - Ugrás az előző/következő albumra.
- ⑤ **⏮ / ⏭**
- Ugrás az előző/következő műsorszámra.
  - Keresés egy műsorszám/lemez/USB-forrás tartalmán belül.
  - Hangoljon be egy rádióállomást.
  - Az idő beállítása.

- ⑥ **VOL +/-**
- Hangerő beállítása.
- ⑦ **MUTE**
- Hangerő némítása vagy visszaállítása.
- ⑧ **SOUND**
- Változatos hanghatások digitális hangszabályzással (DSC).
- ⑨ **CLOCK**
- Óra beállítása.
  - Óra megtekintése.
- ⑩ **SLEEP/TIMER**
- Elalvási időzítő beállítása.
  - Ébresztési időzítő beállítása.
- ⑪ **PROG**
- Műsorszámok beprogramozása.
  - Rádióállomások beprogramozása.
  - FM-rádióállomások tárolása.
- ⑫ **DISPLAY**
- A kijelző fényerejének beállítása.
- ⑬ **SHUFFLE**
- Műsorszámok véletlenszerű lejátszása.
- ⑭ **■**
- Lejátszás leállítása vagy program törlése.
- ⑮ **REPEAT**
- Egyetlen/összes műsorszám ismétlése.
- ⑯ **▶ ||**
- Lejátszás indítása, szüneteltetése és folytatása.
- ⑰ **USB/AUDIO IN**
- USB vagy AUDIO IN forrás kiválasztása.
- ⑱ **▲**
- A lemeztálcá kinyitásához illetve bezárásához nyomja meg.

# 4 Üzembe helyezés

## ! Vigyázat

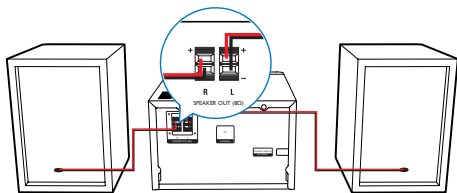
- A készülék vezérlőinek jelen kézikönyvben leírtaktól eltérő működtetése, illetve működésének módosítása veszélyes sugárzást vagy más szempontból rendellenes működést eredményezhet.

A fejezetben bemutatott műveleteket a megadott sorrendben végezze el. Ha a Philips vállalat ügyfélszolgálatához fordul, szükség lesz a termék típus- és sorozatszámára egyaránt. A típusszám és a sorozatszám a készülék hátulsó részén található. Írja ide a számokat:  
Típuszám \_\_\_\_\_  
Gyári szám \_\_\_\_\_

## Hangszórók csatlakoztatása

### ☰ Megjegyzés

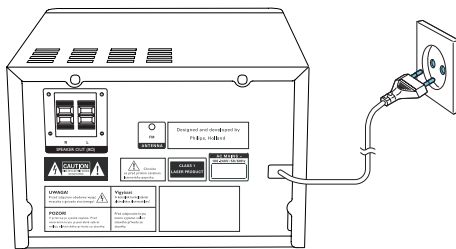
- Az optimális hangzás érdekében csak a készülékhez mellékelt hangszórókat használja.
- Csak a készülékhez mellékelt hangsugárzókkal azonos vagy magasabb impedanciájú hangsugárzókat csatlakoztasson. Tekintse át az útmutató Műszaki adatok című fejezetét.



## Tápcsatlakozás bekötése

### ! Vigyázat

- Fennáll a termék károsodásának veszélye! Győződjön meg arról, hogy a tápfeszültség megegyezik-e a készülék hátoldalán vagy alján feltüntetett feszültséggel.
- Áramütésveszély! A váltakozó áramú hálózati kábel kihúzásakor minden esetben a csatlakozódugónál fogva húzza ki azt az aljzatból. A kábelt tilos húzni.
- A hálózati kábel csatlakoztatása előtt győződjön meg róla, hogy minden egyéb csatlakoztatást elvégzett.



## Jellemzők bemutatása

Készenléti üzemmódban a **■** gomb megnyomásával bemutatót kaphat a készülék jellemzőiről.

- ↳ A jellemzők egyesével megjelennek a kijelzőpanelen.
- A bemutató kikapcsolásához nyomja meg ismét a **■** gombot.

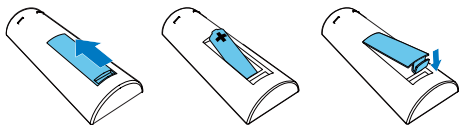
## A távvezérlő előkészítése

### ! Vigyázat

- Robbanásveszély! Az elemeket tartsa távol hő- vagy tűzforrástól, illetve napfénytől. Az elemeket tilos tűzbe dobni.
- Az akkumulátor csökken élettartamának veszélye! Ne keverjen egymással különböző típusú vagy márkájú akkumulátorokat.
- Fennáll a termék károsodásának veszélye! Ha hosszabb ideig nem használja a távvezérlőt, vegye ki a készülékből az akkumulátorokat.

## A távvezérlő elemeinek cseréje:

- 1 Nyissa ki az elemtartó rekesz fedelét.
- 2 Helyezze be a tartozék AAA elemet a polaritás jelzéseinek megfelelően (+/-).
- 3 Zárja be az elemtartó rekeszt.



## Óra beállítása

- 1 Készletli üzemmódban tartsa két másodpercnél hosszabb ideig lenyomva a távvezérlő **CLOCK** gombját.  
↳ Ekkor megjelenik a **[24H]** vagy **[12H]** óraformátum.
- 2 A **◀▶** gomb megnyomásával választhat a **[24H]** és **[12H]** óraformátumok közül.
- 3 A jóváhagyáshoz nyomja meg a **CLOCK** gombot.  
↳ Megjelennek és villogni kezdenek az órát jelző számjegyek.
- 4 Az óra és a perc beállításához ismétlje meg a 2-3. lépést.



### Megjegyzés

- Ha a felhasználó 90 másodpercen belül nem nyom meg egy gombot sem, a rendszer automatikusan kilép az órabeállítási módból.



### Tanács

- A pontos időt a készülék bekapcsolt állapotában a **CLOCK** gomb megnyomásával tekintheti meg.

## Bekapcsolás

Nyomja meg a **⏻** gombot.

- ↳ Az egység visszaáll az utoljára kiválasztott forrásra.

## Készletli üzemmódba kapcsolás

A készülék készletli üzemmódba kapcsolásához ismételten nyomja meg a **⏻** gombot.

- ↳ Az óra (ha be lett állítva) megjelenik a panelen.

### ECO készletli üzemmódba váltás:

Tartsa lenyomva a **⏻** gombot 2 másodpercnél hosszabb ideig.

- ↳ A kijelzőpanel elhalványul.



### Megjegyzés

- 15 perc készletli üzemmód után a készülék Eco készletli üzemmódba kapcsol.

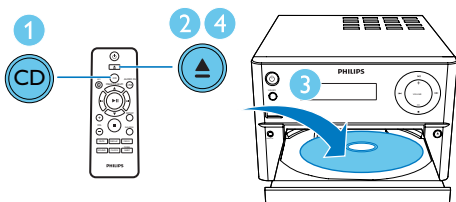
### A készletli üzemmód és az Eco készletli üzemmód közötti váltás:

Tartsa lenyomva a **⏻** gombot 2 másodpercnél hosszabb ideig.

# 5 Lejátszás

## Lejátszás lemezről

- 1 A CD megnyomásával kiválaszthatja a CD-forrást.
- 2 A lemeztartó kinyitásához nyomja meg a ▲ gombot.
- 3 Helyezzen be egy lemezt nyomtatott oldallal felfelé.
- 4 A lemeztartó bezárásához nyomja meg a ▲ gombot.  
↳ A lejátszás automatikusan megkezdődik. Ha nem, nyomja meg a következőt: ►||.

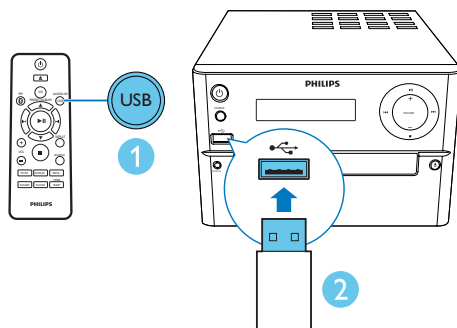


## Lejátszás USB-eszkörről

### Megjegyzés

- Ellenőrizze, hogy az USB-eszköz rendelkezik-e lejátszható audiotartalommal.

- 1 Az **USB**-forrás kiválasztásához nyomja meg többször az **USB/AUDIO IN** gombot.
- 2 Csatlakoztassa az USB-készüléket a ↔ csatlakozóhoz.  
↳ A lejátszás automatikusan megkezdődik. Ha nem, nyomja meg a következőt: ►||.



## Lejátszásvezérlés

▲ / ▼	Mappa kiválasztása.
◀◀ / ▶▶	Válasszon ki egy hangfájlt.
▶	A lejátszás szüneteltetése és folytatása.
■	Lejátszás leállítása.
REPEAT	Egyetlen/összes műsorszám ismétlése.
SHUFFLE (véletlenszerű lejátszás)	Műsorszámok véletlenszerű lejátszása.
VOL +/-	A hangerő növelése vagy csökkentése.
NÉMÍTÁS	Hang elnémítása vagy visszaállítása.
SOUND	Változatos hanghatások a DSC funkcióval: kiegyenlített, tiszta, erőteljes, meleg és éles.
DISPLAY	A kijelző fényerejének beállítása.

## Ugrás egy adott műsorszámra

CD-nél:

Másik zeneszám kiválasztásához nyomja meg a **◀◀ / ▶▶** gombot.

MP3-lemez és USB esetén:

- 1 Album vagy mappa kiválasztásához nyomja meg a **▲ / ▼** gombot.
- 2 Zeneszám vagy fájl kiválasztásához nyomja meg a **◀◀ / ▶▶** gombot.

## Műsorszámok beprogramozása

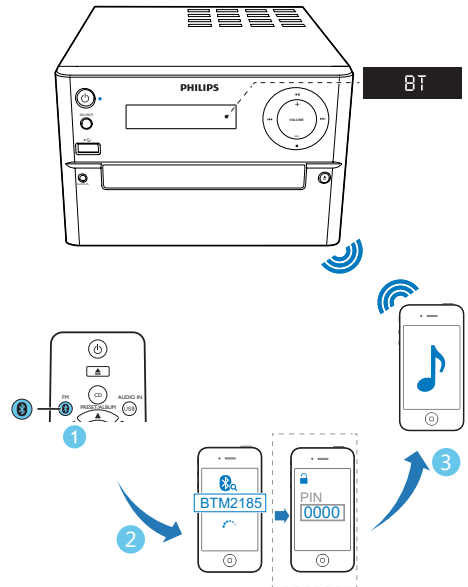
Legfeljebb 20 műsorszám beprogramozására van lehetőség.

- 1 A programozási üzemmód aktiválásához nyomja meg az **PROG** gombot.
- 2 MP3-műsorszámok lejátszásához az **▲ / ▼** gombokkal választhat albumot.
- 3 Egy műsorszám kiválasztásához nyomja meg a **◀◀ / ▶▶** gombot, majd a **PROG** gombot a választás megerősítéséhez.
- 4 További műsorszámok programozásához ismétlje meg a 2-3. lépést.
- 5 A **▶▶▶** gombbal lejátszhatja a beprogramozott műsorszámokat.
  - ↳ Lejátszás közben a **[PROG]** megjelenik.
  - A program törléséhez leállított állapotban nyomja meg a **■** gombot.

## Lejátszás Bluetooth-kompatibilis készülékekről

### Megjegyzés

- Az egység és a Bluetooth funkciók eszköz közötti optimális működési távolság körülbelül 10 méter.
- A rendszer és a készülék közötti bármilyen akadály csökkentheti a működési távolságot.
- Az adapter nem használható garántáltan minden Bluetooth készülékkel.



- 1 Az **FM/⌘** gomb többszöri megnyomásával választhatja ki a **Bluetooth**-forrást.
  - ↳ **[BT]** (Bluetooth) üzenet jelenik meg.
  - ↳ A Bluetooth jelzőfény kéken villog.
- 2 Az A2DP (Advanced Audio Distribution Profile) használatát támogató készüléken engedélyezze a Bluetooth funkciót és keressen párosítható Bluetooth eszközöket (a készülék használati útmutatója szerint).
- 3 Válassza ki a „**Philips BTM2185**” elemet a Bluetooth-kompatibilis eszközön, és szükség esetén írja be a „0000” párosítási jelszót.
  - ↳ A sikeres párosítást és csatlakoztatást követően a Bluetooth jelzőfény folyamatosan kéken világít, és az egység kétszer csipogó hangot ad.
- 4 Audiotartalom lejátszása csatlakoztatott eszközön.
  - ↳ Audio adatfolyam a Bluetooth eszközről az egységre.



- Az egység akár 8 korábban csatlakoztatott Bluetooth-eszközt képes tárolni memóriájában.

### **A Bluetooth-kompatibilis készülék csatlakozásának bontása:**

- Kapcsolja ki a Bluetooth funkciót az eszközön; vagy
- helyezze az eszközt a hatótávolságon kívülre.

### **A Bluetooth párosítási előzmények törléséhez:**


- Tartsalenyomva a főegység ►|| gombját 10 másodpercig.
  - ↳ Az aktuális Bluetooth-kapcsolat megszűnik.
  - ↳ A sikeres törlés után egy hangjelzés hallható.

# 6 Rádióhallgatás

## Rádióállomások behangolása

### Tanács

- Helyezze az antennát a TV-től, videomagnótól vagy más sugárzó forrástól a lehető legmesszebbre.
- Az optimális vétel érdekében húzza ki teljesen az antennát és állítsa a megfelelő helyzetbe.

- 1 Az **FM/**  gomb többszöri megnyomásával választhatja ki az **FM**-forrást.
- 2 Tartsa lenyomva a **◀◀ / ▶▶** gombot 2 másodpercnél hosszabb ideig.  
↳ Az FM-tuner automatikusan behangol egy megfelelő erősséggel fogható állomást.
- 3 Ismétlje meg a 2. lépést további állomások beállításához.

### Gyengén fogható állomás behangolása:

Nyomja meg ismételten a **◀◀ / ▶▶** gombot, amíg meg nem találja az optimális vétel helyét.

## Rádióállomások önműködő beprogramozása

### Megjegyzés

- Legfeljebb 20 előre beállított rádióállomás (FM) beprogramozására van lehetőség.

Hangolás üzemmódban tartsa lenyomva a **PROG** gombot 2 másodpercnél hosszabb ideig, ezzel aktiválódik az automatikus programbeállítás.

- ↳ A készülék a vétel erőssége szerint programozza be a fogható állomásokat.
- ↳ Az elsőként beprogramozott rádióállomás automatikusan megszólal.

## Rádióállomások manuális beprogramozása

- 1 Hangoljon be egy rádióállomást.
- 2 Nyomja meg a **PROG** gombot, majd a **▲ / ▼** gombokkal válasszon egy számot 1 és 20 között.
- 3 A jóváhagyáshoz nyomja meg a **PROG** gombot.  
↳ Megjelenik az állomás előre beállított programszáma és a frekvenciája.
- 4 További állomások beprogramozásához ismétlje meg a 2–3. lépést.

### Megjegyzés

- Egy beprogramozott állomás törléséhez tároljon másik állomást a helyére.

## Tárolt rádióállomás kiválasztása

Rádió üzemmódban nyomja meg a **▲ / ▼** gombot egy előre beállított szám kiválasztásához.

# 7 Egyéb jellemzők

## Ébresztési időzítő beállítása

A készülék használható ébresztőóraként is. Az ébresztés forrásának választhat CD-t, USB-eszközt vagy FM rádiót.

### Megjegyzés

- Ellenőrizze, hogy megfelelően állította-e be az órát.


- Készenléti üzemmódban tartsa két másodpercnél hosszabb ideig lenyomva a **SLEEP/TIMER** gombot.  
↳ Megjelennek és villogni kezdenek az órát jelző számjegyek.
- Nyomja meg ismételten a **◀◀ / ▶▶** gombot az óra beállításához.
- A jóváhagyáshoz nyomja meg a **SLEEP/TIMER** gombot.  
↳ Megjelennek és villogni kezdenek a percet jelző számjegyek.
- A perc beállításához ismétlje meg a 2-3. lépést, válasszon forrást (**CD**, **USB** vagy **FM**), és állítsa be a hangerőt.

### Megjegyzés

- Ha a felhasználó 90 másodpercen belül nem nyom meg egy gombot sem, a rendszer automatikusan kilép az időzítő módból.

### Az ébresztési időzítő be- és kikapcsolása:

Nyomja meg ismételten a **SLEEP/TIMER** gombot az ébresztés be- és kikapcsolásához.

- ↳ Ha az időzítő be van kacsolva, megjelenik a  ikon.

### Tanács

- Ha kiválasztotta a forrást a CD/USB lehetőségek közül, de nem helyezett be lemezt vagy nem csatlakoztatott USB készüléket, a rendszer automatikusan rádióra kapcsol.

## Elalvási időzítő beállítása

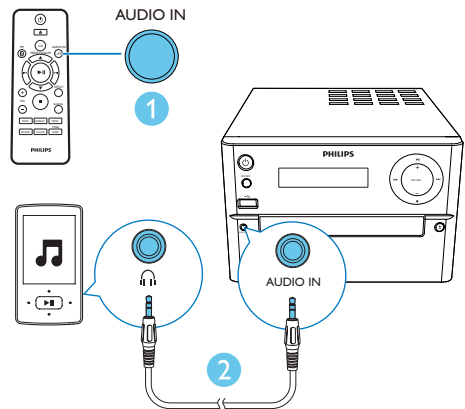
Az elalvási időzítő beállításához bekapcsolt üzemmódban nyomja meg ismételten a **SLEEP/TIMER** gombot a kívánt időtartam (perc) beállításához.

- ↳ Ha az elalváskapcsoló aktiválva van, megjelenik a „z” üzenet. Ha nincs, a „z” jelzés nem látható.

## Külső eszköz hallgatása

A készüléken MP3-csatlakozókábel használatával külső eszköz is hallgatható.

- Az **AUDIO IN** kiválasztásához nyomja meg többször az **USB/AUDIO IN** gombot.
- Csatlakoztasson MP3-csatlakozókábelt (nem tartozék) a következőkhöz:
  - a készülék (3,5 mm-es) **AUDIO IN** csatlakozója,
  - és a külső eszköz fejhallgató-csatlakozója.
- Lejátszás indítása a készüléken (a készülék felhasználói kézikönyve szerint).





# 8 Termékadatok



## Megjegyzés

- A termékinformáció előzetes bejelentés nélkül módosítható.

## Termékjellemzők

### Erősítő

Maximális kimeneti teljesítmény	100 W
Válaszfrekvencia	60 Hz – 16 kHz; ±3 dB
Jel-zaj arány	≥70 dBA
Teljes harmonikus torzítás	<1%
AUX-bemenet	800 mV RMS

### Hangsugárzók

Hangszóró-impedancia	8 ohm
Hangszórómeghajtó	3,5"-es mélyhangszóró + 20 mm-es magashangszóró
Hangszóró-érzékenység	>84 dB/m/W

### Bluetooth

Bluetooth verzió	V2.1+EDR
Bluetooth frekvenciasáv	2,4 GHz ~ 2,48 GHz ISM-sáv
Bluetooth tartomány	10 m (szabad területen)

### Tuner (FM)

Hangolóegység hangolási tartománya	87,5-108 MHz
Hangolóegység hangolórácsa	50 KHz
Hangolóegység-érzékenység	
- Monó, 26 dB H/Z arány	< 22 dBf
- Sztereo, 46 dB H/Z arány	<45 dBf
Keresési szelektivitás	<30 dBf
Teljes harmonikus torzítás	< 3%
Jel-zaj arány	>45 dBA

### USB

USB Direct verzió	2.0 Full Speed
USB 5 V-os táp	≤500 mA

### Lemez

Lézertípus	Félvezető
Lemezátmérő	12 cm / 8 cm
Támogatott lemezek	CD-DA, CD-R, CD-RW, MP3-CD
Audió DAC	24 bit / 44,1 kHz
Teljes harmonikus torzítás	<1% (1 kHz)
Válaszfrekvencia	60 Hz – 16 kHz; ±3 dB
H/Z arány	>70 dBA

### Általános információk

Tápfeszültség	100-240V~, 50/60 Hz
Teljesítményfelvétel	30 W
Eco készenléti üzemmód teljesítményfelvétele	<0,5 W
Méret	
- Főegység (Sz x Ma x Mé)	180 x 121 x 239 mm
- Hangsugárzódoboz (sz x ma x mé)	140 x 260 x 185 mm
Tömeg	
- Főegység	1,65 kg
- Hangsugárzódoboz	2 x 1,98 kg

---

## Tájékoztató USB-lejátszhatóságról

### Kompatibilis USB-eszközök:

- USB flash-memória (USB 2.0 vagy USB 1.1)
- USB flash-lejátszók (USB 2.0 vagy USB 1.1)
- Memóriakártyák (a készülékkel való használathoz egy további kártyaolvasó szükséges)

### Támogatott USB formátumok:

- FAT12, FAT16 és FAT32 USB vagy memóriafájl-formátum (szektorméret: 512 byte)
- MP3 átviteli sebesség (adatsebesség): 32 - 320 kb/s és változó átviteli sebesség
- Könyvtárak egymásba ágyazottsági szintje: legfeljebb 8
- Albumok / mappák száma: legfeljebb 99
- Zeneszámok / felvételek száma: legfeljebb 999
- Unicode UTF8-kódolású fájlnev (maximális hosszúság: 32 byte)

### Nem támogatott USB formátumok:

- Üres albumok: az üres albumok olyan albumok, amelyek nem tartalmaznak MP3-/WMA-fájlokat. Ezek nem jelennek meg a készülék kijelzőjén.
- A készülék figyelmen kívül hagyja a nem támogatott formátumú fájlokat. Figyelmen kívül hagyja és nem játssza le például a .doc kiterjesztésű Word dokumentumokat, illetve a .dlf kiterjesztésű MP3-fájlokat.
- WMA-, AAC-, WAV- és PCM-hangfájlok
- DRM-védelemmel ellátott WMA-fájlok (.wav, .m4a, .m4p, .mp4, .aac)
- Veszteség nélkül tömörített formátumú WMA-fájlok

---

## Támogatott MP3-lemezformátumok

- ISO9660, Joliet
- Címhosszúság legfeljebb 128 karakter (a fájlnev hosszúságától függően)
- Maximális albumszám: 99
- Támogatott mintavételi frekvenciák: 32 kHz / 44,1 kHz / 48 kHz
- Támogatott bitsebességek: 32~256 (kbps), változtatható bitsebességek

# 9 Hibakeresés



## Figyelem

- A készülék borítását megbontani tilos.

Ne próbálja önállóan javítani a készüléket, mert ezzel a garancia érvényét veszíti.

Ha a készülék használata során problémákba ütközik, nézze át az alábbi pontokat, mielőtt szakemberhez fordulna. Ha a probléma továbbra is fennáll, látogasson el a Philips weboldalára ([www.philips.com/support](http://www.philips.com/support)) Amikor felveszi a kapcsolatot a Philips képviselővel, tartózkodjon a készülék közelében, és készítse elő a készülék típus- és sorozatszámát.

### Nincs áram

- Ellenőrizze, hogy a készülék hálózati adaptere megfelelően csatlakozik-e.
- Ellenőrizze, hogy van-e feszültség a csatlakozóaljzatban.
- Energiatakarékosági okokból a rendszer automatikusan kikapcsol, ha 15 perccel az adott műsorszám végét követően semmilyen vezérlőelemet nem használtak.

### Nincs hang, vagy torz a hang

- Állítsa be a hangerőszintet.
- Ellenőrizze, hogy a hangszórók megfelelően csatlakoznak-e.
- Ellenőrizze, hogy árnyékolva vannak-e a hangszugárzó lecsupaszított vezetékai.

### Az egység nem reagál

- Húzza ki, majd csatlakoztassa újra a hálózati csatlakozódugót, majd kapcsolja be ismét a rendszert.

### Nem működik a távvezérlő

- Mielőtt megnyomna bármilyen funkcióbillentyűt, a távvezérlővel válassza ki a helyes forrást, ne a főegységgel.
- Csökkentse a távirányító és az egység közötti távolságot.
- Helyezze be az elemet; ügyeljen a helyes polarításra (+/- jelzések).
- Cserélje ki az elemet.

- Irányítsa a távvezérlőt közvetlenül az egység érzékelőjére (a készülék előlapján található).

### A készülék nem észlel lemezt

- Helyezzen be egy lemezt.
- Ellenőrizze, hogy a behelyezett lemez nyomtatott oldalával felfelé néz-e.
- Várjon, míg a lencséről elpárolog a kicsapódott nedvesség.
- Cserélje ki vagy tisztítsa meg a lemezt.
- Használjon véglegesített CD-lemezt vagy megfelelő formátumú lemezt.

### Az USB-eszközön található egyes fájlok nem játszhatók le

- Az USB-eszközön található mappák vagy fájlok száma meghaladja az előírt értéket. Ez nem utal meghibásodásra.
- A fájlok formátuma nem támogatott.

### Az USB-eszköz nem támogatott

- Az USB-eszköz nem kompatibilis a készülékkel. Próbálkozzon másik eszközzel.

### Rossz minőségű rádióvétel

- Növelje a távolságot az egység és a TV, vagy a videomagnó között.
- Húzza ki teljesen az FM-antennát.

### A zenelejátszás még sikeres Bluetooth-kapcsolat esetén sem áll rendelkezésre az egységen.

- Az eszközzel az egységen keresztül vezeték nélkül nem lehet lejátszani zenét.

### Bluetooth-készülékhez csatlakoztatást követően a hang rossz minőségű.

- Gyenge a Bluetooth-vétel. Tegye az eszközt közelebb az egységhez vagy távolítson el minden akadályt a kettő közül.

### A Bluetooth nem csatlakoztatható az egységgel.

- Az eszköz nem támogatja az egységhez szükséges profilokat.
- A készülék Bluetooth funkciója nincsen engedélyezve. A funkció engedélyezésének a módját nézze meg az eszköz használati útmutatójában.
- Az egység nincs párosítási üzemmódban.
- Az egység már másik Bluetooth-kompatibilis eszközhöz csatlakozik. Csatlakoztassa le a másik eszközt, majd próbálja újra.

### **A párosított mobileszköz szünet nélkül csatlakozik és lecsatlakozik.**

- Gyenge a Bluetooth-vétel. Tegye az eszközt közelebb az egységhez vagy távolítsa el minden akadályt a kettő közül.
- Egyes mobiltelefonok a hívás indításakor és befejezésekor folyamatosan csatlakozhatnak és lecsatlakozhatnak. Ez nem jelenti a rendszer meghibásodását.
- Egyes készülékek esetén a Bluetooth-kapcsolat energiatakarékossági okok miatt automatikusan megszakadhat. Ez nem jelenti a rendszer meghibásodását.

### **Az időzítő nem működik**

- Állítsa be helyesen az órát.
- Kapcsolja be az időzítőt.

### **Kitörlődött az óra vagy az időzítő beállítása**

- Megszakadt a tápellátás vagy ki lett húzva a hálózati kábel.
- Állítsa alaphelyzetbe az órát vagy az időzítőt.





2015 Gibson Innovations Limited. All rights reserved.

This product has been manufactured by, and is sold under the responsibility of Gibson Innovations Ltd., and Gibson Innovations Ltd. is the warrantor in relation to this product.

Philips and the Philips Shield Emblem are registered trademarks of Koninklijke Philips N.V. and are used under license from Koninklijke Philips N.V.

BTM2185\_12\_UM\_V2.0

