

# Aina apuna

Rekisteröi tuote, voit käyttää tukipalvelua osoitteessa  
[www.philips.com/support](http://www.philips.com/support)



BTM2185



# Käyttöopas

**PHILIPS**



# Sisällysluettelo

---

<b>1 Tärkeää</b>	2
Turvallisuus	2

---

<b>2 Huomautus</b>	4
--------------------	---

---

<b>3 Mikrojärjestelmä</b>	5
Johdanto	5
Toimituksen sisältö	5
Päälaitteen yleiskuvaus	6
Kaukosäätimen yleiskuvaus	7

---

<b>4 Television käyttäminen</b>	8
Kaiuttimien liittäminen	8
Virran kytkeminen	8
Toimintojen esittely	8
Kaukosäätimen valmisteleminen	8
Ajan asettaminen	9
Käynnistäminen	9

---

<b>5 Toistaminen</b>	10
Toisto levyltä	10
USB-toisto	10
Toiston hallinta	10
Raitaan siirtyminen	10
Raitojen ohjelmointi	11
Toistaminen Bluetooth-laitteista	11

---

<b>6 Radion kuunteleminen</b>	13
Radioaseman viritäminen	13
Radioasemien automaattinen ohjelmointi	13
Radioasemien ohjelmointi manuaalisesti	13
Pikavalinta-aseman valitseminen	13

---

<b>7 Muut toiminnot</b>	14
Hälytyksen asettaminen	14
Uniajastimen määrittäminen	14
Ulkaisen laitteen kuunteleminen	14

---

<b>8 Tuotetiedot</b>	15
Teknisiä tietoja	15
USB-toistettavuustiedot	16
Tuetut MP3-levyformaatit	16

---

<b>9 Vianmääritys</b>	17
-----------------------	----

# 1 Tärkeää

## Turvallisuus

### Turvasymbolit



Salama kuvaa laitteessa olevaa eristämätöntä materiaalia, joka voi aiheuttaa sähköiskun.

Turvallisuussyistä laitteen kantta ei saa irrottaa. Huutomerkki kiinnittää huomiota kohtiin, joiden toimintaan on erityisesti tutustuttava lukemalla laitteen oppaat, jotta laitteen käyttö- ja huolto-ongelmat voidaan välttää.

VAROITUS: tulipalon ja sähköiskun välttämiseksi laitetta ei saa altistaa sateelle tai kosteudelle.

Nesteitä sisältäviä esineitä, esimerkiksi maljakoita, ei saa laittaa laitteen päälle.

VAROITUS: sähköiskun välttämiseksi liitä pistoke kunnolla pistorasiaan. (Alueet, joissa pistokkeen tapit ovat keskenään erilaiset: sähköiskun välttämiseksi sovit liittimen leveä osa liittännän leveään osaan kunnolla.)

### Tärkeitä turvallisuusohjeita

- Noudata kaikkia ohjeita.
- Huomioi varoitukset.
- Älä käytä laitetta veden lähellä.
- Puhdista vain kuivalla liinalla.
- Älä tuki ilmastointiaukkoja. Asenna valmistajan ohjeiden mukaisesti.
- Älä asenna lähelle lämmönlähteitä, kuten lämpöpattereita, uuneja tai muita lämpöä tuottavia laitteita (mukaan lukien vahvistimia).

- Suojaa virtajohtoa taitumiselta ja päälle astumiselta. Käsittele varovasti etenkin pistokkeita, jakorasiasia ja liitoskohtia.
- Käytä ainoastaan valmistajan määrittelemiä lisälaitteita.
- Käytä ainoastaan valmistajan määrittelemiä tai laitteen mukana toimitettuja jalustoja ja telineitä. Estä laitetta kaatumasta siirtämisen aikana.



- Irrota laitteen virtajohto pistorasiasta ukkosmyrskyjen aikana sekä jos laitetta ei käytetä pitkään aikaan.
- Anna vain valtuutetun huoltohenkilön huoltaa laite. Huolto on tarpeen, kun laite on vahingoittunut, esimerkiksi virtajohto tai pistoke on vahingoittunut, laitteen sisään on päässyt nestettä tai vieraita esineitä, laite on kastunut, ei toimi normaalisti tai on pudonnut.
- Paristojen käytön VAROITUS – Paristojen vuotamisesta johtuvia vahinkoja voi estää toimimalla seuraavilla tavoilla:
  - Asenna paristot oikein, laitteen ja paristojen navat (+ ja -) vastakkain.
  - Älä sekoita vanhoja ja uusia tai hiili- ja alkalipohjaisia paristoja keskenään.
  - Akkuja tai paristoja (pakkauksessa olevia tai asennettuja) ei saa altistaa korkeille lämpötiloille, esimerkiksi auringonvalolle tai tulelle.
  - Poista paristot, jos laite on pitkään käyttämättä.
- Suojaa laite tippuvalta vedeltä tai roiskeilta.
- Älä aseta laitteen päälle mitään sitä mahdollisesti vahingoittavia esineitä, kuten nestettä sisältäviä esineitä tai kynttilöitä.
- Kun laitteen virta katkaistaan irrottamalla pistoke tai laitteen katkaisimesta, laite on helppo ottaa uudelleen käyttöön.



## Vakava varoitus

- Älä koskaan avaa laitteen runkoa.
- Älä koskaan voitele mitään laitteen osaa.
- Älä koskaan aseta tuotetta muiden laitteiden päälle.
- Älä säilytä laitetta suorassa auringonvalossa tai liekkien tai lämmönlähteiden läheisyydessä.
- Älä katso laitteen sisällä olevaan lasersäteeseen.
- Varmista, että virtajohto tai pistoke on sijoitettu niin, että voit helposti irrottaa laitteen virtälähteestä.

## 2 Huomautus

Tämän laitteen muuttaminen tai muokkaaminen muulla kuin Gibson Innovationsin erityisesti hyväksymällä tavalla voi mitätöidä käyttäjän valtuudet laitteen käyttämiseen.

Gibson Innovations vakuuttaa täten, että tämä tuote on direktiivin 1999/5/EY oleellisten vaatimusten ja sitä koskevien direktiivin muiden ehtojen mukainen. Vaatimustenmukaisuusvakuutus on saatavilla osoitteessa [www.philips.com/support](http://www.philips.com/support).



Tuotteen suunnittelussa ja valmistuksessa on käytetty laadukkaita materiaaleja ja osia, jotka voidaan kierrättää ja käyttää uudelleen.



Tuotteeseen kiinnitetty yliviivatun roskakorin kuva tarkoittaa, että tuote kuuluu Euroopan parlamentin ja neuvoston direktiivin 2002/96/EY soveltamisalaan.

Tutustu paikalliseen sähkö- ja elektroniikkalaitteiden keräysjärjestelmään. Toimi paikallisten sääntöjen mukaan äläkä hävitä vanhoja tuotteita talousjätteen mukana. Tuotteen asianmukainen hävittäminen auttaa vähentämään ympäristölle ja ihmisille mahdollisesti koituvia haittavaikutuksia.



Tuotteessa on akkuja tai paristoja, joita EU:n direktiivi 2006/66/EY koskee. Niitä ei saa hävittää tavallisen kotitalousjätteen mukana. Tutustu paikalliseen akkujen ja paristojen keräysjärjestelmään. Hävittämällä tuotteet oikein ehkäiset ympäristö- ja terveyshaittoja.

### Ympäristötietoja

Kaikki tarpeeton pakkausmateriaali on jätetty pois. Pyrimme siihen, että pakkauksen materiaalit on helppo jakaa kolmeen osaan: pahviin (laatikko), polystyreenimuoviin (pehmuste) ja polyeteeni (pussit, suojamuoviarki). Järjestelmä koostuu materiaaleista, jotka voidaan kierrättää ja käyttää uudelleen, jos järjestelmän hajottamisen hoitaa siihen erikoistunut yritys. Noudata paikallisia pakkausmateriaaleja, vanhoja paristoja ja käytöstä poistettuja laitteita koskevia kierrätysohjeita.



**Be responsible  
Respect copyrights**

Tämä laite sisältää kopiosuojatekniikkaa, joka on suojattu Yhdysvaltain patenteilla ja muilla Rovi Corporationin immateriaalioikeuksilla. Tekniikan valmistustavan selvittäminen ja laitteen purkaminen on kiellettyä.

### Bluetooth

Bluetooth®-merkki ja -logot ovat Bluetooth SIG, Inc.:n rekisteröityjä tavaramerkkejä, joihin Gibson Innovationsilla on käyttöluupa.



© 2014 CSR plc ja konsernin muut yritykset. aptX®-merkki ja aptX-logo ovat CSR plc:n tai konsernin muiden yritysten tavaramerkkejä ja ne on voitu rekisteröidä joillain lainkäyttöalueilla.

**Tässä laitteessa on tarra:**



**Huomautus**

- Tyypikilpi on laitteen taustapuolella.

# 3 Mikrojärjestelmä

Olet tehnyt erinomaisen valinnan ostaessasi Philipsin laitteen. Käytä hyväksesi Philipsin tuki ja rekisteröi tuote osoitteessa [www.philips.com/support](http://www.philips.com/support).

## Johdanto

Tällä laitteella voit:

- toistaa ääntä levyiltä, Bluetooth- ja USB-laitteista sekä muista ulkoisista laitteista
- kuunnella FM-radioasemia.

**Voit elävöittää äänentoistoa seuraavalla tehosteella:**

- Digital Sound Control (DSC)
  - DSC 1: Tasapainoinen
  - DSC 2: Selkeä
  - DSC 3: Tehokas
  - DSC 4: Lämmin
  - DSC 5: Kirkas

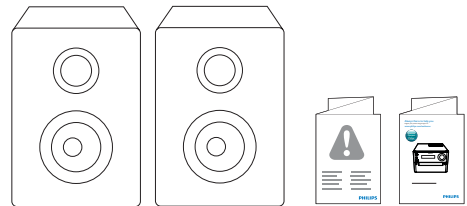
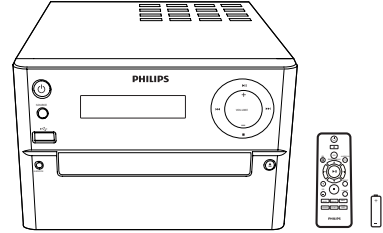
Laite tukee seuraavia mediamuotoja:



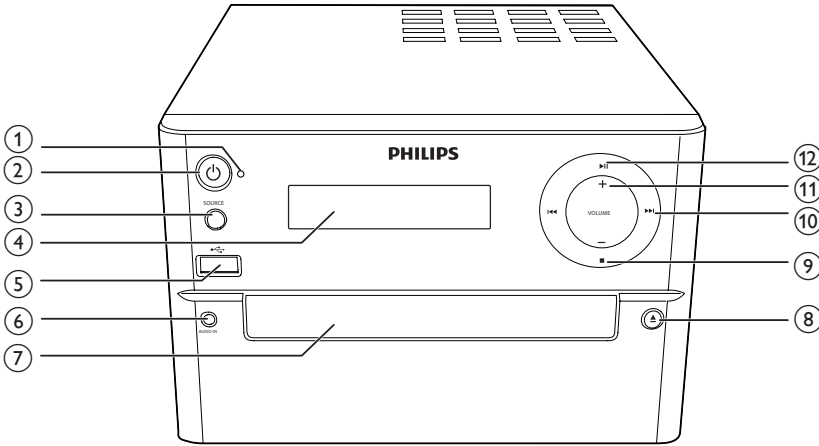
## Toimituksen sisältö

Tarkista pakkauksen sisältö:

- Päälaite
- 2 kaiutinta
- Kaukosäädin (ja yksi AAA-paristo)
- Pikaopas
- Turvallisuus ja huomautus



## Päälaitteen yleiskuvaus



### ① Bluetooth-merkkivalo

- Bluetooth-tilan näyttö.

### ②

- Laitteen käynnistäminen ja sammuttaminen.
- Siirtyminen valmiustilaan tai Eco-valmiustilaan.

### ③ SOURCE

- Valitse lähde: CD, USB, FM, BT, AUDIO IN.

### ④ Näyttö

- Nykyisen tilan näyttäminen

### ⑤

- USB-laitteen liitäntä.

### ⑥ AUDIO IN

- Ulkoisen äänentoistolaitteen tuloliitäntä (3,5 mm).

### ⑦ Levykelkka

### ⑧

- Levykelkan avaaminen/sulkeminen.

### ⑨

- Toiston lopettaminen tai ohjelmatietojen tyhjentäminen.

### ⑩

- Siirtyminen edelliseen tai seuraavaan kappaleeseen
- Raidalta/levyltä/USB:ltä haku.
- Radioaseman virittäminen.
- Ajan muuttaminen.

### ⑪ ÄÄNENVOIMAKKUUS +/-

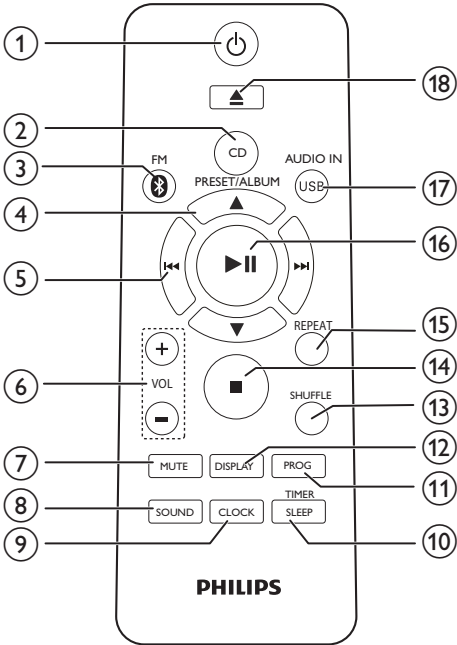
- Säädä äänenvoimakkuutta.


### ⑫

- Levyn toiston aloittaminen, keskeyttäminen ja jatkaminen.



## Kaukosäätimen yleiskuvaus



- ① **⏻**
  - Laitteen käynnistäminen ja sammuttaminen.
  - Siirtyminen valmiustilaan tai Eco-valmiustilaan.
- ② **CD**
  - CD-lähteen valitseminen.
- ③ **FM/ **
  - FM- tai Bluetooth-lähteen valitseminen.
- ④ **PRESET/ALBUM ▲ / ▼**
  - Pikavalinta-aseman valitseminen
  - Siirtyminen edelliseen tai seuraavaan albumiin.
- ⑤ **⏮ / ⏭**
  - Siirtyminen edelliseen tai seuraavaan kappaleeseen
  - Raidalta/levyltä/USB:ltä haku.
  - Radioaseman virittäminen.
  - Ajan muuttaminen.

- ⑥ **VOL +/-**
  - Säädi äänenvoimakkuutta.
- ⑦ **MUTE**
  - Mykistä tai palauta ääni.
- ⑧ **SOUND**
  - Elävöitä äänitehostetta Digital Sound Control (DSC) -toiminnolla.
- ⑨ **CLOCK**
  - Kellonajan asettaminen
  - Kellonajan näyttäminen.
- ⑩ **SLEEP/TIMER**
  - Uniajastimen määrittäminen
  - Hälytysajan asettaminen.
- ⑪ **PROG**
  - Raitojen ohjelmointi.
  - Radioasemien ohjelmointi
  - FM-radioasemien automaattinen tallentaminen
- ⑫ **DISPLAY**
  - Näytön kirkkouden säätäminen.
- ⑬ **SHUFFLE**
  - Raitojen satunnaistoisto.
- ⑭ **■**
  - Toiston lopettaminen tai ohjelmatietojen tyhjentäminen.
- ⑮ **REPEAT**
  - Yhden raidan tai kaikkien raitojen toistuva toisto.
- ⑯ **▶ ||**
  - Levyn toiston aloittaminen, keskeyttäminen ja jatkaminen.
- ⑰ **USB/AUDIO IN**
  - USB- tai AUDIO IN -lähteen valinta.
- ⑱ **▲**
  - Avaa ja sulkee levykelkan.

# 4 Television käyttäminen



## Varoitus

- Ohjeesta poikkeavien säädintä tai säätöjen käyttäminen toimenpiteisiin saattaa aiheuttaa vaarallisen altistumisen säteilylle tai heikentää käyttöturvallisuutta.

Noudata aina tämän luvun ohjeita järjestyksessä. Jos otat yhteyttä Philipsiin, sinulta kysytään laitteen mallia ja sarjanumeroita. Malli- ja sarjanumero ovat laitteen takapaneelissa. Kirjoita numerot tähän:

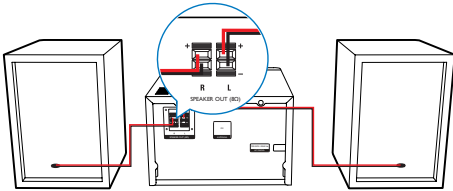
Mallinumero \_\_\_\_\_  
Sarjanumero \_\_\_\_\_

## Kaiuttimien liittäminen



### Huomautus

- Saat parhaan äänen käyttämällä laitteen mukana toimitettuja kaiuttimia.
- Käytä vain sellaisia kaiuttimia, joiden impedanssi on sama tai korkeampi kuin laitteen mukana toimitettujen kaiuttimien. Lisätietoja on tämän oppaan teknisissä tiedoissa.

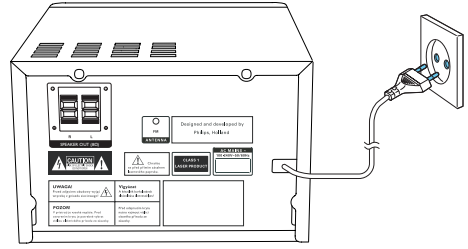


## Virran kytkeminen



### Varoitus

- Tuotteen vahingoittumisen vaara! Varmista, että virtalähteen jännite vastaa laitteen takapaneeliin tai pohjaan merkittyä jännitettä.
- Sähköiskun vaara. Irrota virtajohto aina tarttumalla pistokkeeseen ja vetämällä se pistorasiasta. Älä vedä johdosta.
- Varmista ennen verkkolaitteen virtajohdon liittämistä, että kaikki muut liitännät on tehty.



## Toimintojen esittely

Voit aloittaa toimintojen esittelyn valmiustilassa ■ -painikkeella.

↳ Toiminnot näkyvät yksi kerrallaan näytössä.

- Voit sulkea esittelytilan painamalla ■ -painiketta uudelleen.

## Kaukosäätimen valmisteleminen

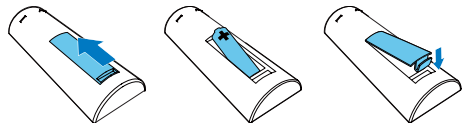


### Varoitus

- Räjähdyksivaara! Älä altista paristoja lämmölle, auringonvalolle tai tuulelle. Älä hävitä paristoja polttamalla.
- Akkuparistojen käyttöiän lyhenemisen vaara! Älä käytä samanaikaisesti erimerkkisiä tai -tyyppisiä akkuparistoja.
- Tuotteen vahingoittumisen vaara! Kun kaukosäädintä ei käytetä pitkään aikaan, poista paristot.

Kaukosäätimen paristojen asettaminen paikalleen:

- 1 Avaa paristolokero.
- 2 Aseta mukana toimitettu AAA-paristo kuvan mukaisesti siten, että pariston navat ovat oikein päin (+/-).
- 3 Sulje paristolokero.



---

## Ajan asettaminen

- 1 Paina valmiustilassa kaukosäätimen **CLOCK**-painiketta yli 2 sekunnin ajan.  
↳ Aika näytetään **[24H]**- tai **[12H]**-muodossa.
- 2 Valitse kellonajan muoto **◀◀ / ▶▶** -painikkeella (**[24H]** tai **[12H]**).
- 3 Vahvasta valinta painamalla **CLOCK**-painiketta.  
↳ Tunnin numerot tulevat näkyviin ja alkavat vilkkua.
- 4 Määritä tunnit ja minuutit toistamalla vaiheet 2 ja 3.

### Huomautus

- Laite sulkee kellon asetustilan, jos mitään painiketta ei paineta 90 sekuntin.

### Vihje

- Kellon voi näyttää, kun virta on kytkettynä, painamalla **CLOCK**-painiketta.

### Huomautus

- Laite siirtyy Eco Power -valmiustilaan oltuaan 15 minuuttia valmiustilassa.

### Valmiustilan ja ECO-valmiustilan vuorottelemisen:

Paina **⊖** -painiketta yli 2 sekuntia.

---

## Käynnistäminen

Painamalla **⊖** -painiketta.

- ↳ Laite siirtyy viimeiseen valittuun lähteeseen.

---

## Siirtyminen valmiustilaan

Siirrä laite valmiustilaan painamalla **⊖** -painiketta uudelleen.

- ↳ Kello tulee paneeliin (jos se on määritetty).

### ECO-valmiustilaan siirtyminen:

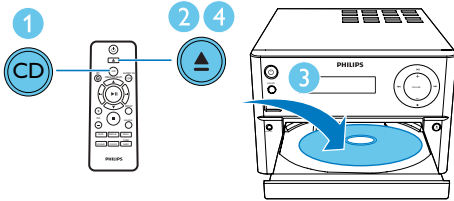
Paina **⊖** -painiketta yli 2 sekuntia.

- ↳ Näyttöpaneeli himmenee.

# 5 Toistaminen

## Toisto levyltä

- 1 Valitse **CD**-lähde painamalla **CD**-painiketta.
- 2 Avaa levykelkka painamalla **▲**-painiketta.
- 3 Aseta levy kelkkaan tekstipuoli ylöspäin.
- 4 Sulje levykelkka painamalla **▲**-painiketta.  
↳ Toisto alkaa automaattisesti. Jos toisto ei käynnisty, paina **▶||**-painiketta.

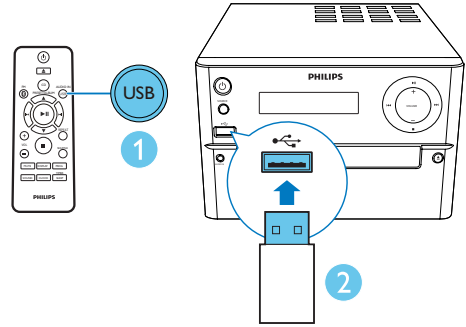


## USB-toisto

### Huomautus

- Varmista, että USB-laitteessa on toistettavaa äänisisältöä.

- 1 Valitse **USB**-lähde painamalla toistuvasti **USB/AUDIO IN** -painiketta.
- 2 Liitä USB-muistilaite **↔**-liitäntään.  
↳ Toisto alkaa automaattisesti. Jos toisto ei käynnisty, paina **▶||**-painiketta.



## Toiston hallinta

<b>▲ / ▼</b>	Valitse kansio.
<b>◀◀ / ▶▶</b>	Valitse äänitiedosto.
<b>▶  </b>	Keskeytä tai jatka toistoa.
<b>■</b>	Lopeta toisto.
<b>REPEAT</b>	Yhden raidan tai kaikkien raitojen toistuva toisto.
<b>SHUFFLE</b>	Raitojen satunnaistoisto.
<b>VOL +/-</b>	Äänenvoimakkuuden lisääminen tai vähentäminen
<b>MUTE</b>	Äänen mykistäminen tai palauttaminen.
<b>ÄÄNEEN</b>	Elävöitä musiikkia DSC-äänitehosteella: tasapainoinen, selkeä, tehokas, lämmin ja kirkas.
<b>NÄYTTÖ</b>	Näytön kirkkauden säätäminen.

## Raitaan siirtyminen

### CD:

Valitse jokin muu raita **◀◀ / ▶▶**-painikkeilla.

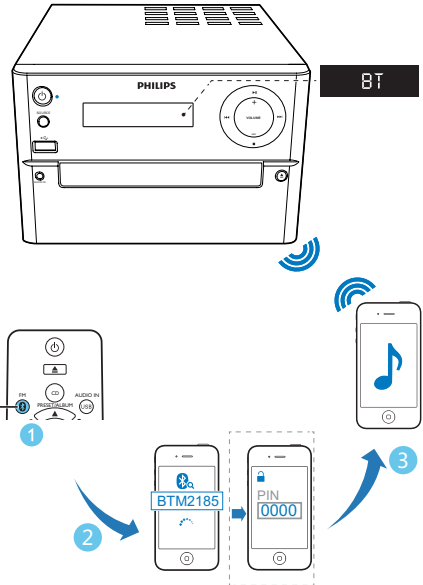
### MP3-levy ja USB:

- 1 Valitse albumi tai kansio **▲ / ▼**-painikkeella.
- 2 Valitse raita tai tiedosto **◀◀ / ▶▶**-painikkeella.

## Raitojen ohjelmointi

Voit ohjelmoida enintään 20 raitaa.

- 1 Ota ohjelmointitila käyttöön painamalla **PROG**-painiketta.
- 2 MP3-raidat: valitse albumi ▲ / ▼ -painikkeilla.
- 3 Valitse raita ◀◀ / ▶▶ -painikkeilla ja vahvista valinta **PROG**-painikkeella.
- 4 Voit ohjelmoida lisää raitoja toistamalla vaiheita 2 ja 3.
- 5 Toista ohjelmoidut raidat painamalla ▶▶ -painiketta.
  - ↳ Näytössä näkyy toiston aikana [**PROG**] (ohjelmointi).
  - Poista ohjelma pysäytystilassa ■ -painikkeella.



## Toistaminen Bluetooth-laitteista

### Huomautus

- Tehokas kantama yksikön ja Bluetooth-laitteen välillä on noin 10 metriä.
- Mikä tahansa este järjestelmän ja laitteen välillä voi lyhentää kantamaa.
- Yhteensopivuutta kaikkien Bluetooth-laitteiden kanssa ei taata.

- 1 Valitse **Bluetooth**-lähde painamalla toistuvasti **FM/** -painiketta.
  - ↳ [**BT**] (Bluetooth) tulee näyttöön.
  - ↳ Bluetooth-merkkivalo vilkkuu sinisenä.
- 2 A2DP (Advanced Audio Distribution Profile) -yhteensopiva laite: Ota Bluetooth käyttöön ja etsi Bluetooth-laitteita pariliitosta varten (lisätietoja on laitteen käyttöoppaassa).
- 3 Valitse **Philips BTM2185** Bluetooth-yhteensopivassa laitteessa ja anna tarvittaessa pariliitoksen salasana 0000.
  - ↳ Odota yhteyden ja pariliitoksen muodostamisen jälkeen, kunnes Bluetooth-yhteyden merkkivalo palaa sinisenä ja yksiköstä kuuluu kaksi merkkiääntä.
- 4 Toista ääntä yhdistetyllä laitteella.
  - ↳ Ääni suoratoistetaan Bluetooth-laitteesta tähän yksikköön.



## Vihje

- Järjestelmä muistaa enintään 8 aiemmin liitettyä Bluetooth-laitetta.

### **Katkaise Bluetooth-laitteen yhteys:**

- Poista Bluetooth käytöstä laitteesta tai
- Siirrä laite kantaman ulkopuolelle.

### **Tyhjennä Bluetooth-pariliitoshistoria:**

- Painapäälaitteen ►||| -painiketta 10 sekunnin ajan.
  - ↳ Nykyinen Bluetooth-yhteys katkaistaan.
  - ↳ Laite ilmoittaa tyhjentämisen onnistumisesta äänimerkillä

# 6 Radion kuunteleminen

## Radioaseman virittäminen



### Vihje

- Asenna antenni mahdollisimman kauas TV:stä, videoista tai muista säteilyn lähteistä.
- Voit parantaa vastaanottoa vetämällä antennin kokonaan ulos ja säätämällä sen asentoa.

- 1 Valitse **FM**-lähde painamalla toistuvasti **FM/** -painiketta.
- 2 Paina **◀◀/ ▶▶**-painiketta yli 2 sekuntia.  
↳ Radio virittää automaattisesti aseman, joka kuuluu hyvin.
- 3 Viritä lisää asemia toistamalla 2. vaihe.  
**Heikosti kuuluvan aseman virittäminen:**  
Paina **◀◀/ ▶▶**-painiketta toistuvasti, kunnes kuuluvuus on paras mahdollinen.

## Radioasemien automaattinen ohjelmointi



### Huomautus

- Voit ohjelmoida enintään 20 pikavalintaradioasemaa (FM).

Siirry automaattiseen ohjelmointitilaan painamalla viritintilassa **PROG**-painiketta yli kahden sekunnin ajan.

- ↳ Kaikki käytettävissä olevat asemat ohjelmoidaan aaltoalueen vastaanottovoimakkuuden mukaiseen järjestykseen.
- ↳ Ensin ohjelmoidun radioaseman lähetykset alkavat kuulua automaattisesti.

## Radioasemien ohjelmointi manuaalisesti

- 1 Radioaseman virittäminen.
- 2 Paina **PROG**-painiketta ja valitse sitten luku väliltä 1–20 **▲/▼**-painikkeella.
- 3 Vahvista valinta painamalla **PROG**.  
↳ Pikavalinta-aseman pikavalintanumero ja taajuus tulevat näkyviin.
- 4 Voit ohjelmoida lisää asemia toistamalla vaiheita 2-3.



### Huomautus

- Voit korvata ohjelmoidun aseman tallentamalla toisen aseman sen tilalle.

## Pikavalinta-aseman valitseminen

Valitse pikavalinta viritintilassa painamalla **▲/▼**-painikkeita.

# 7 Muut toiminnot

## Hälytyksen asettaminen

Laitetta voidaan käyttää herätyskellona. Voit valita hälytysäänien lähteeksi CD:n, USB:n tai FM:n.

### Huomautus

- Varmista, että olet asettanut kellonajan oikein.

- 1 Kun laite on valmiustilassa, paina **SLEEP/TIMER**-painiketta yli kaksi sekuntia.  
↳ Tunnin numerot tulevat näkyviin ja alkavat vilkkua.
- 2 Määritä tunnit painamalla toistuvasti **◀◀** / **▶▶**-painiketta.
- 3 Vahvasta valinta painamalla **SLEEP/TIMER**.  
↳ Minuutin numerot tulevat näkyviin ja alkavat vilkkua.
- 4 Aseta minuutit, valitse lähde (**CD**, **FM** tai **USB**) ja säädä äänenvoimakkuutta toistamalla vaiheita 2–3.

### Huomautus

- Laite sulkee ajastimen asetustilan, jos mitään painiketta ei paineta 90 sekuntiin.

## Hälytyksen ottaminen käyttöön tai poistaminen käytöstä:

Ota hälytys käyttöön tai poista se käytöstä painamalla **SLEEP/TIMER**-painiketta toistuvasti.

- ↳ Jos ajastin on käytössä, **⌚** näkyy näytössä.

### Vihje

- Jos lähteeksi valitaan CD/USB, mutta levyä ei laiteta levykelkkaan tai USB-laitetta ei liitetä, järjestelmä siirtyy automaattisesti käyttämään viritinlähdettä.

## Uniajastimen määrittäminen

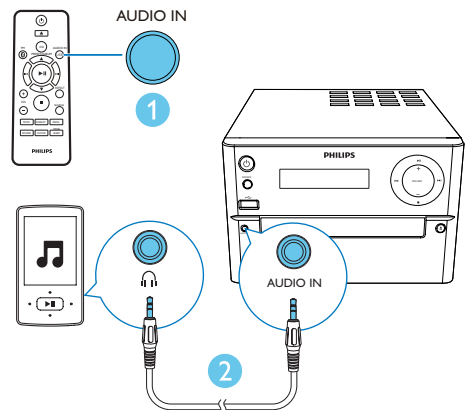
Määritä uniajastin käynnistystilassa painamalla **SLEEP/TIMER**-painiketta toistuvasti määritetyn ajanjakson valitsemiseksi (minuutteina).

- ↳ Jos uniajastin on käytössä, näytössä näkyy **zZ**. Muutoin **zZ** katoaa.

## Ulkoisen laitteen kuunteleminen

Voit kuunnella laitteella ulkoisia laitteita MP3 Link -kaapelin kautta.

- 1 Valitse **AUDIO IN** -lähde painamalla **USB/AUDIO IN** -painiketta toistuvasti.
- 2 Liitä MP3 link -kaapeli (lisävaruste)
  - laitteen **AUDIO IN** -liitäntään (3,5 mm)
  - ja ulkoisen laitteen kuulokeliitäntään.
- 3 Aloita toisto laitteessa (lisätietoja on laitteen käyttöoppaassa).





# 8 Tuotetiedot



## Huomautus

- Tuotetietoja voidaan muuttaa ilman ennakkoilmoitusta.

## Teknisiä tietoja

### Vahvistin

Enimmäislähtöteho	100 W
Taajuusvaste	60 Hz – 16 kHz, $\pm 3$ dB
Signaali–kohina-suhde	$\geq 70$ dBA
Harmoninen kokonaishäiriö	$< 1$ %
Aux-tulo	800 mV RMS

### Kaiuttimet

Kaiuttimen impedanssi	8 ohmia
Kaiutinelementti	3,5 tuuman bassokaiutin ja 20 mm:n diskanttikaiutin
Kaiuttimen herkkyys	$> 84$ dB/m/W

### Bluetooth

Bluetooth-versio	V2.1 + EDR
Bluetooth-taajuuskaista	2,4 ~ 2,48 GHz, ISM-kaista
Bluetooth-kantama	10 m (vapaa tila)

### Viritin (FM)

Virittimen taajuusväli	87,5-108 MHz
Virittimen virityskaavio	50 kHz
Virittimen herkkyys	
– Mono, 26 dB signaali-kohina-suhde	$< 22$ dBf
– Stereo, 46 dB signaali-kohina-suhde	$< 45$ dBf
Haun valittavuus	$< 30$ dBf
Harmoninen kokonaishäiriö	$< 3$ %
Signaali–kohina-suhde	$> 45$ dBA

### USB

USB Direct versio	2.0, nopea
USB 5 V Power	$\leq 500$ mA

### Levy

Lasertyyppi	Puolijohde
Levyn halkaisija	12 cm / 8 cm
Tuetut levyt	CD-DA, CD-R, CD-RW, MP3-CD
Audio DAC	24 bittiä / 44,1 kHz
Harmoninen kokonaishäiriö	$< 1$ % (1 kHz)
Taajuusvaste	60 Hz – 16 kHz, $\pm 3$ dB
S-k-suhde	$> 70$ dBA

### Yleistä

Virta	100–240 V~, 50/60 Hz
Virrankulutus käytössä	30 W
Virrankulutus Eco Power -valmiustilassa	$< 0,5$ W
Mitat	
– Päälaite (L x K x S)	180 x 121 x 239 mm
– Kaiutinkotelo (L x K x S)	140 x 260 x 185 mm
Paino	
– Päälaite	1,65 kg
– Kaiutinkotelo	2 x 1,98 kg

---

## USB-toistettavuustiedot

### Yhteensopivat USB-laitteet:

- USB-muistitikku (USB 2.0 tai USB 1.1)
- USB flash -soittimet (USB 2.0 tai USB 1.1)
- muistikortit (tarvitaan tämän laitteen kanssa yhteensopiva kortinlukija)

### Tuetut USB-muodot:

- USB- tai muistitiedostomuoto FAT12, FAT16, FAT32 (sektorin koko: 512 tavua)
- MP3-bittinopeus (tiedonsiirtonopeus): 32–320 kbps ja vaihtuva bittinopeus
- Enintään 8 sisäkkäistä hakemistoa
- Albumien tai kansiodien määrä: enintään 99
- Raitojen tai kappaleiden määrä: enintään 999
- Tiedostonimi Unicode UTF-8 -muodossa (enimmäispituus: 32 tavua)

### USB-muodot, joita ei tueta:

- – Tyhjät albumit: tyhjällä albumilla tarkoitetaan albumia, jossa ei ole MP3/WMA-tiedostoja ja joka ei näy näytössä.
- Jos tiedostomuotoa ei tueta, se ohitetaan. Esimerkiksi Word-tiedostot (.doc) tai MP3-tiedostot, joiden tiedostotunniste on .dlf, ohitetaan eikä niitä toisteta.
- WMA-, AAC-, WAV-, PCM-äänitiedostot
- DRM-suojatut WMA-tiedostot (.wav, .m4a, .m4p, .mp4, .aac)
- WMA Lossless -tiedostot

---

## Tuetut MP3-levyformaatit

- ISO9660, Joliet
- Nimikkeiden enimmäismäärä: 128 (määräytyy tiedostonimen pituuden mukaan)
- Albumien enimmäismäärä: 99
- Tuetut näytteenottotaajuudet: 32 kHz, 44,1 kHz, 48 kHz
- Tuetut bittinopeudet: 32–256 (kbps), vaihtuvat bittinopeudet

# 9 Vianmääritys



## Vakava varoitus

- Älä koskaan avaa laitteen runkoa.

Älä yritä korjata järjestelmää itse, jotta takuu ei mitätöidy.

Jos laitteen käytössä ilmenee ongelmia, tarkista seuraavat seikat, ennen kuin soitat huoltoon.

Jos ongelma ei ratkea, siirry Philipsin sivustoon [www.philips.com/support](http://www.philips.com/support). Kun otat yhteyttä Philipsiin, varmista, että laite on lähellä ja malli- ja sarjanumero ovat saatavilla.

### Laitteessa ei ole virtaa

- Varmista, että laitteen virtajohto on liitetty oikein.
- Varmista, että verkkolaitteeseen tulee virtaa.
- Virran säästämiseksi järjestelmä katkaisee virran automaattisesti 15 minuuttia sen jälkeen, kun raidan toisto on lopetettu eikä mitään toimintoa ole käytetty.

### Ei ääntä tai ääni on heikkolaatuinen

- Äänenvoimakkuuden säätö.
- Tarkista, että kaiuttimet on kytketty oikein.
- Tarkista, onko kaiuttimen paljaat johdot kiristetty.

### Laite ei vastaa

- Irrota verkkovirtapistoke ja aseta se takaisin. Käynnistä sen jälkeen laite uudelleen.

### Kaukosäädin ei toimi

- Ennen kuin painat mitään toimintopainiketta, valitse ensin oikea lähde kaukosäätimestä (ei siis päälaitteesta).
- Käytä kaukosäädintä lähempänä laitetta.
- Aseta paristo kuvan osoittamalla tavalla siten, että sen navat ovat oikein päin (+/-).
- Vaihda paristo.
- Osoita kaukosäätimellä suoraan laitteen etuosassa olevaa tunnustinta.

### Levyä ei havaittu

- Aseta levy laitteeseen.
- Varmista, että levy on asetettu laitteeseen tekstipuoli ylöspäin.

- Odota, että linssiin tiivistynyt kosteus häviää.
- Vaihda tai puhdista levy.
- Käytä viimeisteltyä CD:tä tai oikeaa levyformaattia.

### Jotkin USB-laitteen tiedostot eivät näy

- USB-laitteella on liikaa kansioita tai tiedostoja. Tämä on normaalia eikä kyseessä ole laitteen toimintahäiriö.
- Kyseisiä tiedostomuotoja ei tueta.

### USB-laitetta ei tueta.

- USB-laite ei ole laitteen kanssa yhteensopiva. Kokeile toista.

### Huono radion kuuluvuus

- Siirrä laite ja TV tai videolaite kauemmaksi toisistaan.
- Vedä FM-antenni ääriasentoonsa.

### Yksiköllä ei voi toistaa musiikkia, vaikka

### Bluetooth-yhteyden muodostaminen on onnistunut.

- Laitetta ei voi käyttää musiikin toistamiseen langattomasti tässä yksikössä.

### Äänenlaatu on heikko, kun Bluetooth-laitteeseen on muodostettu yhteys.

- Bluetooth-yhteys on heikko. Siirrä laitetta lähemmäs tätä yksikköä tai poista laitteiden välissä olevat esteet.

### Bluetooth-yhteyden muodostaminen tähän yksikköön ei onnistu.

- Laite ei tue yksikön edellyttämiä profiileja.
- Laitteen Bluetooth-toiminto ei ole käytössä. Katso toiminnon käyttöönottamista koskevat ohjeet laitteen käyttöoppaasta.
- Yksikkö ei ole pariliitostilassa.
- Yksikköön on jo liitetty toinen Bluetooth-laite. Irrota tuo laite ja yritä sitten uudelleen.

### Yhteys pariliitettuyn mobiililaitteeseen katkeilee toistuvasti.

- Bluetooth-yhteys on heikko. Siirrä laitetta lähemmäs tätä yksikköä tai poista laitteiden välissä olevat esteet.
- Tetyt matkapuhelimet saattavat muodostaa yhteyden ja katkaista sen toistuvasti, kun soitat tai katkaiset puheluja. Tämä ei ole laitteen vika.

- Tiettyjen laitteiden virransäästöominaisuus katkaisee Bluetooth-yhteyden automaattisesti. Tämä ei ole laitteen vika.

#### **Ajastin ei toimi**

- Määritä kello oikein.
- Ota ajastin käyttöön.

#### **Kellon tai ajastimen asetus on nollattu**

- Virta on katkennut tai virtajohto on irrotettu.
- Määritä kello tai ajastin uudelleen.





2015 Gibson Innovations Limited. All rights reserved.

This product has been manufactured by, and is sold under the responsibility of Gibson Innovations Ltd., and Gibson Innovations Ltd. is the warrantor in relation to this product.

Philips and the Philips Shield Emblem are registered trademarks of Koninklijke Philips N.V. and are used under license from Koninklijke Philips N.V.

BTM2185\_12\_UM\_V2.0

