

# Immer für Sie da

Hier können Sie Ihr Produkt registrieren und Unterstützung erhalten:  
[www.philips.com/support](http://www.philips.com/support)

BTM2185



## Benutzerhandbuch

**PHILIPS**



# Inhaltsangabe

---

<b>1 Wichtig</b>	2
Sicherheit	2

---

<b>2 Hinweis</b>	4
------------------	---

---

<b>3 Ihr Mikrosystem</b>	6
Einführung	6
Lieferumfang	6
Geräteübersicht	7
Übersicht über die Fernbedienung	8

---

<b>4 Erste Schritte</b>	9
Anschließen der Lautsprecher	9
Anschließen an die Stromversorgung	9
Funktionen vorführen	9
Vorbereiten der Fernbedienung	10
Einstellen der Uhr	10
Einschalten	10

---

<b>5 Wiedergabe</b>	11
Wiedergabe einer Disc	11
Wiedergeben von USB	11
Steuern der Wiedergabe	11
Zu einem Titel springen	12
Programmieren von Titeln	12
Audio von einem Bluetooth-fähigen Gerät abspielen	12

---

<b>6 Empfangen von Radiosendern</b>	14
Einstellen eines Radiosenders	14
Automatisches Programmieren von Radiosendern	14
Manuelles Programmieren von Radiosendern	14
Auswählen eines voreingestellten Radiosenders	14

---

<b>7 Weitere Funktionen</b>	15
Einstellen des Alarm-Timers	15
Einstellen des Sleep-Timers	15
Wiedergabe von einem externen Gerät	15

---

<b>8 Produktinformationen</b>	16
Technische Daten	16
Informationen zur USB-Wiedergabefähigkeit	17
Unterstützte MP3-Disc-Formate	17

---

<b>9 Fehlerbehebung</b>	18
-------------------------	----

# 1 Wichtig

## Sicherheit

### Beachten Sie folgende Sicherheitssymbole



Der "Lichtblitz" steht für mögliche Stromschläge, die durch unisoliertes Material innerhalb des Geräts ausgelöst werden können. Entfernen Sie aus Sicherheitsgründen keinesfalls die Abdeckung.

Das "Ausrufezeichen" markiert Funktionen, für die Sie die beigefügten Hinweise aufmerksam lesen sollten, um Betriebs- oder Wartungsprobleme zu vermeiden.

**WARNUNG:** Um das Brand- und Stromschlagrisiko zu verringern, setzen Sie das Gerät keinesfalls Regen oder Feuchtigkeit aus, und stellen Sie keine mit Flüssigkeit gefüllten Objekte, wie z. B. Vasen, auf das Gerät.

**ACHTUNG:** Um Stromschläge zu vermeiden, stecken Sie den Stecker immer vollständig in die Steckdose. (In Regionen mit gepolten Steckern: Stecken Sie zum Vermeiden von Stromschlägen den breiten Stift in die breite Steckverbindung.)

### Wichtige Sicherheitshinweise

- Befolgen Sie alle Anweisungen.
- Beachten Sie alle Warnhinweise.
- Verwenden Sie dieses Gerät nicht in der Nähe von Wasser.
- Reinigen Sie das Gerät nur mit einem trockenen Tuch.
- Verdecken Sie keine Lüftungsöffnungen. Stellen Sie das Gerät gemäß den Vorschriften des Herstellers auf.

- Stellen Sie das Gerät nicht neben Wärmequellen, wie z. B. Heizkörper, Öfen oder anderen Geräten (darunter auch Verstärker), die Wärme erzeugen.
- Schützen Sie das Netzkabel, damit niemand auf das Kabel tritt oder es geknickt wird. Insbesondere darf dies nicht an den Steckern, an den Steckdosen oder an der Stelle geschehen, an der die Kabel das Gerät verlassen.
- Verwenden Sie nur vom Hersteller empfohlenes Zubehör.
- Verwenden Sie nur vom Hersteller empfohlene oder im Lieferumfang enthaltene Wagen, Ständer, Stative, Montagehalterungen oder Tische. Verschieben Sie einen Wagen vorsichtig, um Verletzungen durch Umfallen des Geräts und/oder des Wagens zu vermeiden.



- Ziehen Sie bei Gewittern oder bei längerer Nichtverwendung des Geräts den Netzstecker.
- Lassen Sie sämtliche Reparaturen ausschließlich von qualifiziertem Servicepersonal durchführen. Reparaturen sind notwendig, wenn das Gerät beschädigt wurde, z. B. wenn das Netzkabel oder der Netzstecker beschädigt wurden, Gegenstände in das Gerät gefallen sind, Flüssigkeit über das Gerät geschüttet wurde, das Gerät Regen oder Feuchtigkeit ausgesetzt wurde oder das Gerät nicht ordnungsgemäß funktioniert oder fallen gelassen wurde.
- **VORSICHTSHINWEIS** zur Batteriehandhabung: Achten Sie auf folgende Punkte, um ein Auslaufen der Batterien zu verhindern, was zu Verletzungen, Sachschäden oder Schäden am Gerät führen kann:

- Setzen Sie alle Batterien korrekt gemäß den Markierungen + und - in das Gerät ein.
- Verwenden Sie niemals zugleich alte und neue Batterien oder Batterien unterschiedlichen Typs (z. B. Zink-Kohle- und Alkali-Batterien).
- Batterien (Akkus bzw. integrierte Akkus) sollten nicht starker Wärme durch Sonnenlicht, Feuer etc. ausgesetzt werden.
- Nehmen Sie die Batterien heraus, wenn das Gerät über einen längeren Zeitraum nicht verwendet wird.
- Es dürfen keine Flüssigkeiten an das Gerät gelangen.
- Auf das Gerät dürfen keine möglichen Gefahrenquellen gestellt werden (z. B. mit einer Flüssigkeit gefüllte Gegenstände, brennende Kerzen).
- Wenn der Netzstecker (MAINS) bzw. Gerätestecker als Trennvorrichtung verwendet wird, muss die Trennvorrichtung frei zugänglich bleiben.



### Warnung

- Öffnen Sie auf keinen Fall das Gehäuse des Geräts.
- Fetten Sie niemals Teile dieses Geräts ein.
- Stellen Sie dieses Gerät niemals auf andere elektrische Geräte.
- Setzen Sie das Gerät keinem direktem Sonnenlicht, keiner offenen Flamme und keiner starken Hitze aus.
- Blicken Sie niemals in den Laserstrahl im Innern des Geräts.
- Stellen Sie sicher, dass das Netzkabel oder der Stecker immer leicht zugänglich sind, sodass Sie das Gerät schnell von der Stromversorgung trennen können.

## 2 Hinweis

Änderungen oder Modifizierungen des Geräts, die nicht ausdrücklich von Gibson Innovations genehmigt wurden, können zum Erlöschen der Betriebserlaubnis führen.

Hiermit erklärt Gibson Innovations, dass dieses Produkt den grundlegenden Anforderungen und anderen relevanten Bestimmungen der Richtlinie 1999/5/EG entspricht. Die Konformitätserklärung finden Sie unter [www.philips.com/support](http://www.philips.com/support).



Ihr Gerät wurde unter Verwendung hochwertiger Materialien und Komponenten entwickelt und hergestellt, die recycelt und wiederverwendet werden können.



Befindet sich dieses Symbol (durchgestrichene Abfalltonne auf Rädern) auf dem Gerät, bedeutet dies, dass für dieses Gerät die Europäische Richtlinie 2002/96/EG gilt. Informieren Sie sich über die örtlichen Bestimmungen zur getrennten Sammlung elektrischer und elektronischer Geräte. Richten Sie sich nach den örtlichen Bestimmungen und entsorgen Sie Altgeräte nicht über Ihren Hausmüll. Durch die korrekte Entsorgung Ihrer Altgeräte werden Umwelt und Menschen vor möglichen negativen Folgen geschützt.



Ihr Produkt enthält Batterien, die der Europäischen Richtlinie 2006/66/EG unterliegen. Diese dürfen nicht mit dem normalen Hausmüll entsorgt werden. Bitte informieren Sie sich über die örtlichen Bestimmungen zur gesonderten

Entsorgung von Batterien, da durch die korrekte Entsorgung Umwelt und Menschen vor möglichen negativen Folgen geschützt werden.

### Umweltinformationen

Auf überflüssige Verpackung wurde verzichtet. Die Verpackung kann leicht in drei Materialtypen getrennt werden: Pappe (Karton), Styropor (Polsterung) und Polyethylen (Beutel, Schaumstoff-Schutzfolie).

Ihr Gerät besteht aus Werkstoffen, die wiederverwendet werden können, wenn das Gerät von einem spezialisierten Fachbetrieb demontiert wird. Bitte beachten Sie die örtlichen Vorschriften zur Entsorgung von Verpackungsmaterial, verbrauchten Batterien und Altgeräten.



Dieses Produkt verwendet eine Kopierschutztechnologie, die durch US-Patente sowie durch andere Urheberrechte der Rovi Corporation geschützt ist. Rückentwicklung (Reverse Engineering) und Disassemblierung sind nicht zulässig.



Der Name und das Logo von Bluetooth® sind eingetragene Marken von Bluetooth SIG, Inc., und die Verwendung dieser Marken durch Gibson Innovations Limited erfolgt unter Lizenz.



© 2014 CSR Plc. und seine Konzernunternehmen.

Das aptX®-Zeichen und das aptX-Logo sind Marken von CSR Plc. oder einem seiner Konzernunternehmen und können in einem oder mehreren Ländern registriert sein.

**Dieses Gerät ist mit diesem Etikett versehen:**



#### Hinweis

- Das Typenschild befindet sich auf der Rückseite des Geräts.

# 3 Ihr Mikrosystem

Herzlichen Glückwunsch zu Ihrem Kauf und willkommen bei Philips! Um die Unterstützung von Philips optimal nutzen zu können, sollten Sie Ihr Produkt unter [www.philips.com/support](http://www.philips.com/support) registrieren.

## Einführung

Mit diesem Gerät können Sie Folgendes:

- Audioinhalte von Discs, Bluetooth-fähigen Geräten, USB-Geräten und anderen externen Geräten wiedergeben
- UKW-Radiosender hören.

Sie können die Tonwiedergabe mit folgenden Soundeffekten verbessern:

- Digital Sound Control (DSC)
  - DSC 1: Ausgeglichen
  - DSC 2: Hell
  - DSC 3: Kräftig
  - DSC 4: Warm
  - DSC 5: Klar

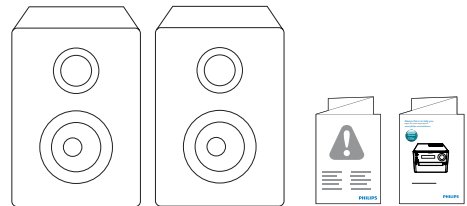
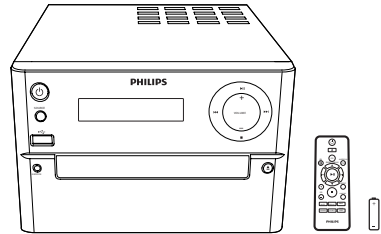
Das Gerät unterstützt folgende Medienformate:



## Lieferumfang

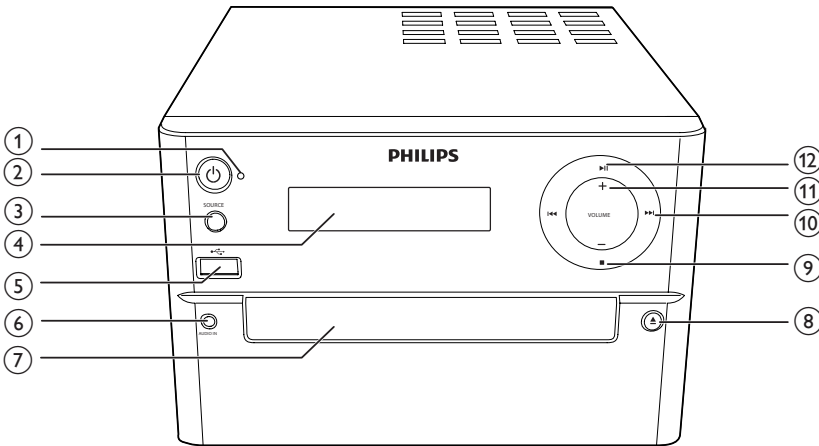
Prüfen Sie zunächst den Verpackungsinhalt:

- Hauptgerät
- 2 Lautsprecher
- Fernbedienung (mit einer AAA-Batterie)
- Kurzes Benutzerhandbuch
- Sicherheit und Hinweise





## Geräteübersicht



### ① Bluetooth-Anzeige

- Anzeigen des Bluetooth-Status

### ②

- Ein-/Ausschalten des Geräts
- Wechseln in den Standby-Modus oder in den Eco-Standby-Modus

### ③ SOURCE

- Auswählen einer Quelle: CD, USB, FM, BT, AUDIO IN

### ④ Anzeigefeld

- Anzeigen des aktuellen Status

### ⑤

- Anschluss für ein USB-Gerät

### ⑥ AUDIO IN

- Audio-Eingangsbuchse (3,5 mm) für externes Audiogerät

### ⑦ Disc-Fach

### ⑧

- Öffnen/Schließen des Disc-Fachs

### ⑨

- Beenden der Wiedergabe oder Löschen eines Programms

### ⑩

- Springen zum vorherigen/nächsten Titel
- Suchen innerhalb eines Titels/einer Disc/eines USB-Geräts.
- Stellen Sie einen Radiosender ein.
- Einstellen der Uhrzeit

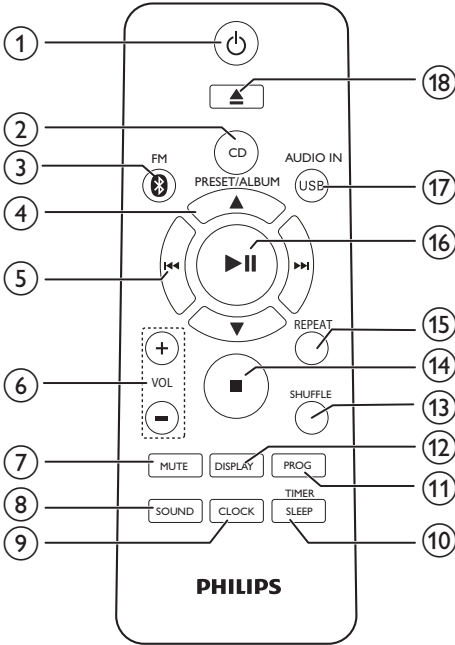
### ⑪ VOLUME +/-

- Einstellen der Lautstärke

### ⑫

- Starten, Anhalten, Fortsetzen der Wiedergabe

# Übersicht über die Fernbedienung



- ① **⏻**
  - Ein-/Aus-switchen des Geräts
  - Wechseln in den Standby-Modus oder in den Eco Power-Standby-Modus
- ② **CD**
  - Auswahl der CD-Quelle
- ③ **FM/** 
  - Auswählen der UKW- oder Bluetooth-Quelle
- ④ **PRESET/ALBUM ▲ / ▼**
  - Auswählen eines voreingestellten Radiosenders
  - Springen zum vorherigen/nächsten Album
- ⑤ **⏮ / ⏭**
  - Springen zum vorherigen/nächsten Titel
  - Suchen innerhalb eines Titels/einer Disc/eines USB-Geräts.

- Einstellen eines Radiosenders
- Einstellen der Uhrzeit
- ⑥ **VOL +/-**
  - Einstellen der Lautstärke
- ⑦ **MUTE**
  - Stummschalten oder erneutes Einschalten des Tons.
- ⑧ **SOUND**
  - Satterer Klang mit Digital Sound Control (DSC)
- ⑨ **CLOCK**
  - Einstellen der Uhr
  - Informationen zur Uhrzeit anzeigen
- ⑩ **SLEEP/TIMER**
  - Einstellen des Sleep-Timers
  - Einstellen des Alarm-Timers
- ⑪ **PROG**
  - Programmieren von Titeln
  - Programmieren von Radiosendern
  - Automatisches Speichern von UKW-Radiosendern
- ⑫ **DISPLAY**
  - Anpassen der Anzeigehelligkeit
- ⑬ **SHUFFLE**
  - Wiedergeben der Titel in zufälliger Reihenfolge
- ⑭ **■**
  - Beenden der Wiedergabe oder Löschen eines Programms
- ⑮ **REPEAT**
  - Wiederholtes Wiedergeben von einem oder allen Titeln
- ⑯ **▶||**
  - Starten, Anhalten, Fortsetzen der Wiedergabe
- ⑰ **USB/AUDIO IN**
  - USB oder AUDIO IN als Quelle auswählen
- ⑱ **▲**
  - Öffnen und Schließen des Disc-Fachs

# 4 Erste Schritte

## Achtung

- Die Verwendung von Steuerelementen, Einstellungen oder Vorgehensweisen, die von dieser Darstellung abweichen, können zu gefährlichen Strahlenbelastungen oder anderen Sicherheitsrisiken führen.

Folgen Sie den Anweisungen in diesem Kapitel immer nacheinander:

Wenn Sie mit Philips Kontakt aufnehmen, werden Sie nach der Modell- und Seriennummer Ihres Geräts gefragt. Sie finden die Modell- und Seriennummer auf der Rückseite des Geräts. Notieren Sie die Nummern:

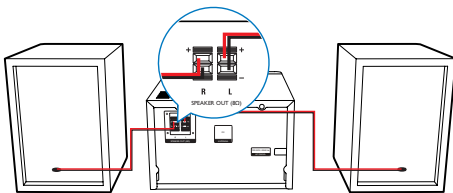
Modell-Nr: \_\_\_\_\_

Serien-Nr: \_\_\_\_\_

## Anschließen der Lautsprecher

### Hinweis

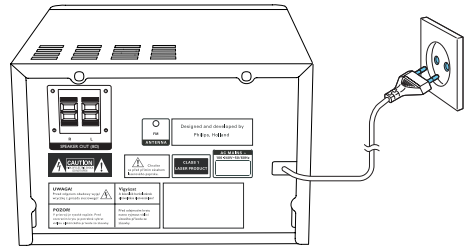
- Verwenden Sie nur die mitgelieferten Lautsprecher, um eine optimale Klangwiedergabe zu gewährleisten.
- Schließen Sie keine Lautsprecher an, die eine niedrigere Impedanz aufweisen als die mitgelieferten Lautsprecher. Weitere Informationen finden Sie im Abschnitt "Technische Daten" dieser Bedienungsanleitung.




## Anschließen an die Stromversorgung


### Achtung

- Möglicher Produktschaden! Stellen Sie sicher, dass die Spannung der Stromversorgung mit der Spannung übereinstimmt, die auf der Rück- oder Unterseite des Geräts angegeben ist.
- Stromschlaggefahr! Ziehen Sie immer am Stecker; um das Stromkabel vom Netzanschluss zu trennen. Ziehen Sie niemals am Kabel.
- Vergewissern Sie sich vor dem Anschließen des Netzkabels, dass alle anderen Verbindungen hergestellt wurden.



## Funktionen vorführen

Im Standby-Modus können Sie sich die Funktionen durch Drücken von  vorführen lassen.

- ↳ Die Funktionen werden nacheinander auf dem Display angezeigt.
- Um die Demonstration auszuschalten, drücken Sie erneut .

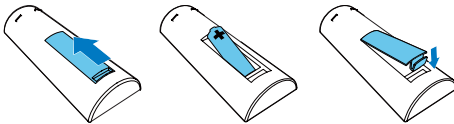
## Vorbereiten der Fernbedienung

### ! Achtung

- Explosionsgefahr! Halten Sie die Akkus von Hitze, Sonnenlicht und Feuer fern. Werfen Sie die Akkus niemals ins Feuer.
- Kann zu einer Verringerung der Akkulebensdauer führen! Kombinieren Sie keine unterschiedlichen Akkutypen.
- Möglicher Produktschaden! Entnehmen Sie die Batterien, wenn die Fernbedienung längere Zeit nicht verwendet wird.

### So tauschen Sie die Batterien der Fernbedienung aus:

- 1 Öffnen Sie das Batteriefach.
- 2 Setzen Sie wie abgebildet die mitgelieferte AAA-Batterie mit der korrekten Polarität (+/-) ein.
- 3 Schließen Sie das Batteriefach.



## Einstellen der Uhr

- 1 Halten Sie im Standby-Modus die Taste **CLOCK** der Fernbedienung mehr als 2 Sekunden gedrückt.  
↳ [24H] oder [12H] wird als Stundenformat angezeigt.
- 2 Drücken Sie **▶▶|/|◀◀**, um [24H] oder [12H] als Stundenformat auszuwählen.
- 3 Bestätigen Sie mit **CLOCK**.  
↳ Die Ziffern für die Stundenanzeige werden angezeigt und blinken.
- 4 Wiederholen Sie die Schritte 2 bis 3, um die Stunden und die Minuten einzustellen.

### ☰ Hinweis

- Wenn 90 Sekunden lang keine Taste gedrückt wird, verlässt das Gerät den Einstellungsmodus für die Uhr automatisch.

### ✱ Tipp

- Sie können Informationen zur Uhrzeit im Betriebsmodus durch Drücken von **CLOCK** ansehen.

## Einschalten

Drücken Sie die Taste **⏻**.

- ↳ Das Gerät wechselt zu der zuletzt gewählten Quelle.

## Wechseln in den Standby-Modus

Drücken Sie erneut auf **⏻**, um das Gerät in den Standby-Modus zu schalten.

- ↳ Im Anzeigefeld wird die Uhr angezeigt (sofern eingestellt).

## Wechseln in den ECO Power Standby-Modus:

Halten Sie **⏻** mindestens zwei Sekunden lang gedrückt.

- ↳ Das Anzeigefeld ist gedimmt.

### ☰ Hinweis

- Nach 15 Minuten im Standby-Modus wechselt das Gerät in den Eco Power Standby-Modus.

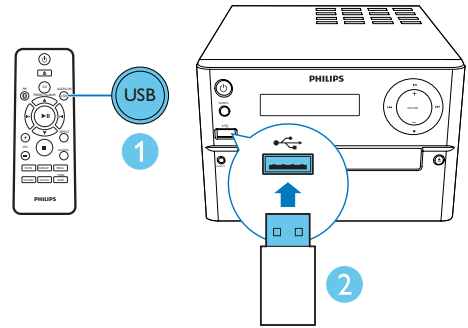
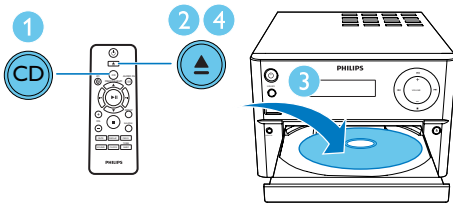
## Wechseln zwischen Standby-Modus und ECO-Standby-Modus:

Halten Sie **⏻** mindestens zwei Sekunden lang gedrückt.

# 5 Wiedergabe

## Wiedergabe einer Disc

- 1 Drücken Sie **CD**, um die **Disc**-Quelle auszuwählen.
- 2 Drücken Sie **▲**, um das Disc-Fach zu öffnen.
- 3 Legen Sie eine CD mit der bedruckten Seite nach oben ein.
- 4 Drücken Sie die Taste **▲**, um das Disc-Fach zu schließen.
  - ↳ Die Wiedergabe startet automatisch. Falls dies nicht der Fall sein sollte, drücken Sie **▶||**.



## Wiedergeben von USB

### Hinweis

- Überprüfen Sie, ob auf dem USB-Gerät abspielbarer Audioinhalt vorhanden ist.

- 1 Drücken Sie wiederholt die Taste **USB/AUDIO IN**, um ein **USB**-Gerät als Quelle auszuwählen.
- 2 Verbinden Sie ein USB-Speichergerät mit dem **↔**-Anschluss.
  - ↳ Die Wiedergabe startet automatisch. Falls dies nicht der Fall sein sollte, drücken Sie **▶||**.

## Steuern der Wiedergabe

▲ / ▼	Wählen Sie einen Ordner aus.
◀◀ / ▶▶	Wählen Sie eine Audiodatei aus.
▶	Anhalten oder Fortsetzen der Wiedergabe
■	Stoppen der Wiedergabe
REPEAT	Wiederholtes Wiedergeben von einem oder allen Titeln
SHUFFLE (Zufalls-wiedergabe)	Wiedergeben der Titel in zufälliger Reihenfolge
VOL +/-	Erhöhen bzw. Verringern der Lautstärke
STUMM-SCHALTUNG	Stummschalten oder Aktivieren der Tonwiedergabe
SOUND	Bereichern Sie Soundeffekte mit DSC: ausgeglichen, hell, kräftig, warm und klar.
DISPLAY	Anpassen der Anzeigehelligkeit

## Zu einem Titel springen

### Für CDs:

Drücken Sie die Taste **◀◀ / ▶▶**, um einen anderen Titel auszuwählen.

### Bei MP3-Discs und USB-Geräten:

- 1 Drücken Sie auf **▲ / ▼**, um ein Album oder einen Ordner auszuwählen.
- 2 Drücken Sie auf **◀◀ / ▶▶**, um einen Titel oder eine Datei auszuwählen.

## Programmieren von Titeln

Sie können bis zu 20 Titel programmieren.

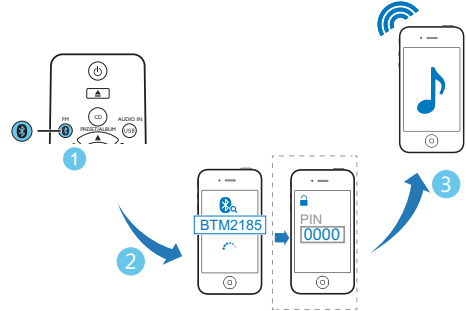
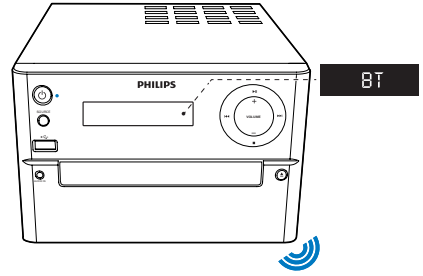
- 1 Drücken Sie **PROG**, um den Programmiermodus zu aktivieren.
- 2 Drücken Sie bei MP3-Titeln **▲ / ▼**, um ein Album auszuwählen.
- 3 Drücken Sie **◀◀ / ▶▶**, um einen Titel auszuwählen. Drücken Sie anschließend **PROG**, um die Auswahl zu bestätigen.
- 4 Wiederholen Sie die Schritte 2 und 3, um weitere Titel zu programmieren.
- 5 Drücken Sie die Taste **▶▶**, um die programmierten Titel wiederzugeben.
  - ↳ Während der Wiedergabe wird **[PROG]** (Programm) angezeigt.
  - Um das Programm zu löschen, drücken Sie in der Stopp-Position die Taste **■**.

## Audio von einem Bluetooth-fähigen Gerät abspielen



### Hinweis

- Die Reichweite zwischen dem Lautsprecher und Ihrem Bluetooth-fähigen Gerät beträgt etwa 10 Meter.
- Wenn sich zwischen dem System und dem Gerät ein Hindernis befindet, kann die Reichweite beeinträchtigt werden.
- Die Kompatibilität mit allen Bluetooth-Geräten kann nicht garantiert werden.



- 1 Drücken Sie wiederholt die Taste **FM/**, um die **Bluetooth**-Quelle auszuwählen.
  - ↳ **[BT]** (Bluetooth) wird angezeigt.
  - ↳ Die Bluetooth-Anzeige blinkt blau.
- 2 Aktivieren Sie Bluetooth auf Ihrem Gerät, das A2DP (Advanced Audio Distribution Profile) unterstützt, und suchen Sie Bluetooth-Geräte, die gekoppelt werden können (beziehen Sie sich auf die Bedienungsanleitung des Geräts).
- 3 Wählen Sie **"Philips BTM2185"** auf Ihrem Bluetooth-fähigen Gerät aus, und geben Sie ggf. "0000" als Passwort für die Kopplung ein.
  - ↳ Nach erfolgreicher Kopplung und Verbindung leuchtet die Bluetooth-Anzeige durchgehend blau, und das Gerät gibt zwei Signaltöne aus.
- 4 Spielen Sie Audioinhalte auf dem verbundenen Gerät ab.
  - ↳ Die Audioinhalte werden von Ihrem Bluetooth-fähigen Gerät auf dieses Gerät übertragen.



## Tip

- Das Gerät kann bis zu 8 Bluetooth-Geräte speichern, mit denen es bereits verbunden war.

### Um das Bluetooth-fähige Gerät zu trennen:

- Deaktivieren Sie Bluetooth auf Ihrem Gerät; oder
- Positionieren Sie das Gerät außerhalb der Kommunikationsreichweite.

### Um den Kopplungsverlauf für Bluetooth zu löschen:

- Halten Sie auf dem Hauptgerät die Taste **▶||** zehn Sekunden lang gedrückt.
  - ↳ Die aktuelle Bluetooth-Verbindung wird getrennt.
  - ↳ Nach erfolgreicher Trennung ertönen akustische Signale.

# 6 Empfangen von Radiosendern

## Einstellen eines Radiosenders



Tipp

- Stellen Sie die Antenne in möglichst großer Entfernung von Fernsehern, Videorecordern oder anderen Strahlungsquellen auf.
- Für den optimalen Empfang ziehen Sie die Antenne vollständig aus, und richten sie aus.

- 1 Drücken Sie wiederholt die Taste **FM/ ⌘**, um die **UKW**-Quelle auszuwählen.
- 2 Halten Sie **◀◀ / ▶▶** mindestens 2 Sekunden gedrückt.  
↳ Das Radio wechselt automatisch zu einem Sender mit hoher Signalstärke.
- 3 Wiederholen Sie Schritt 2, um weitere Sender einzustellen.

So wählen Sie einen Sender mit schwacher Signalstärke aus:

Drücken Sie wiederholt **◀◀ / ▶▶**, bis Sie einen optimalen Empfang haben.

## Automatisches Programmieren von Radiosendern



Hinweis

- Sie können maximal 20 voreingestellte Radiosender (UKW) programmieren.

Halten Sie im Tuner-Modus die Taste **PROG** mindestens zwei Sekunden lang gedrückt, um den automatischen Programmiermodus zu aktivieren.

- ↳ Alle verfügbaren Sender werden nacheinander je nach Wellenband-Empfangsstärke programmiert.
- ↳ Der erste programmierte Radiosender wird automatisch wiedergegeben.

## Manuelles Programmieren von Radiosendern

- 1 Einstellen eines Radiosenders
- 2 Drücken Sie **PROG** und dann **▲ / ▼**, um eine Zahl zwischen 1 und 20 auszuwählen.
- 3 Drücken Sie zur Bestätigung die Taste **PROG**.  
↳ Die Voreinstellungsnummer und die Frequenz des voreingestellten Senders werden angezeigt.
- 4 Wiederholen Sie Schritte 2 bis 3, um mehr Sender zu programmieren.



Hinweis

- Soll ein programmierter Sender überschrieben werden, speichern Sie einen anderen Sender an seiner Stelle.

## Auswählen eines voreingestellten Radiosenders

Drücken Sie im Tuner-Modus **▲ / ▼**, um eine voreingestellte Sendernummer auszuwählen.



# 7 Weitere Funktionen

## Einstellen des Alarm-Timers

Dieses Gerät kann als Wecker genutzt werden. Sie können CD, USB oder FM als Alarmquelle auswählen.

### Hinweis

- Stellen Sie sicher, dass die Uhrzeit korrekt eingestellt ist.

- 1 Halten Sie im Standby-Modus die Taste **SLEEP/TIMER** mindestens 2 Sekunden lang gedrückt.  
↳ Die Ziffern für die Stundenanzeige werden angezeigt und blinken.
- 2 Drücken Sie wiederholt **⏮ / ⏭**, um die Stunden einzustellen.
- 3 Drücken Sie zur Bestätigung die Taste **SLEEP/TIMER**.  
↳ Die Ziffern für die Minutenanzeige werden angezeigt und blinken.
- 4 Wiederholen Sie Schritt 2 bis 3, um die Minuten einzustellen, eine Quelle auszuwählen (**CD, USB** oder **FM**), und die Lautstärke einzustellen.

### Hinweis

- Wenn 90 Sekunden lang keine Taste gedrückt wird, verlässt das Gerät den Einstellungsmodus für den Timer automatisch.

### So aktivieren oder deaktivieren Sie den Alarm-Timer:

Drücken Sie wiederholt auf **SLEEP/TIMER**, um die Alarm-Zeitschaltuhr zu aktivieren oder zu deaktivieren.

- ↳ Bei aktiviertem Timer wird **⌚** angezeigt.

### Tip

- Wenn CD/USB als Quelle ausgewählt ist, aber keine Disc eingelegt bzw. kein USB-Speichergerät angeschlossen ist, wechselt das System automatisch zum Timer.

## Einstellen des Sleep-Timers

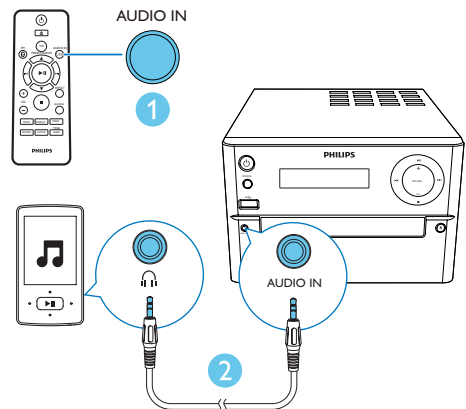
Um den Sleep-Timer einzustellen, drücken Sie im Betriebsmodus wiederholt **SLEEP/TIMER**, um eine voreingestellte Zeitspanne (in Minuten) auszuwählen.

- ↳ Bei aktiviertem Sleep-Timer wird **zz** angezeigt. Andernfalls verschwindet **zz**.

## Wiedergabe von einem externen Gerät

Mit diesem Gerät können Sie mithilfe eines MP3 Link-Kabels Inhalte von externen Audiogeräten wiedergeben.

- 1 Drücken Sie wiederholt **USB/AUDIO IN**, um **AUDIO IN** als Quelle auszuwählen.
- 2 Schließen Sie ein MP3-Link-Kabel (nicht im Lieferumfang enthalten) an Folgendes an:
  - die **AUDIO IN**-Buchse (3,5 mm) des Geräts
  - die Kopfhörerbuchse an einem externen Gerät.
- 3 Starten Sie die Wiedergabe am Audiogerät (siehe Benutzerhandbuch des Geräts).



# 8 Produktinformationen

## Hinweis

- Die Produktinformationen können ohne vorherige Ankündigung geändert werden.

## Technische Daten

### Verstärker

Maximale Ausgangsleistung	<100 W
Frequenzgang	60 Hz - 16 kHz, ± 3 dB
Signal/Rausch-Verhältnis	≥70 dBA
Klirrfaktor	<1 %
Aux-Eingang	800 mV RMS

### Lautsprecher

Lautsprecherimpedanz	8 Ohm
Lautsprechertreiber	3,5" Woofer + 20 mm Hochtöner
Lautsprecherempfindlichkeit	>84 dB/m/W

### Bluetooth

Bluetooth-Version	V2.1+EDR
Bluetooth-Frequenzband	2,4 GHz ~ 2,48 GHz ISM-Band
Bluetooth-Bereich	10 m (freier Raum)

### Tuner (UKW)

Tuner-Empfangsbereich	87,5 bis 108 MHz
Tuner-Abstimmungsbereich	50 kHz
Tunerempfindlichkeit	
– Mono, 26 dB S/N Ratio	< 22 dBf
– Stereo, 46 dB S/N Ratio	< 45 dBf
Suchempfindlichkeit	< 30 dBf
Klirrfaktor	< 3 %
Signal/Rausch-Verhältnis	>45 dBA

### USB

USB Direct-Version	Full-Speed USB 2.0
USB 5 V Strom	≤ 500 mA

### Disc

Lasertyp	Halbleiter
Disc-Durchmesser	12 cm/8 cm
Unterstützte Disc-Typen	CD-DA, CD-R, CD-RW, MP3-CD
Audio-DAC	24 Bit/44,1 kHz
Klirrfaktor	< 1 % (1 kHz)
Frequenzgang	60 Hz - 16 kHz, ± 3 dB
S/N Ratio	> 70 dBA

### Allgemeine Informationen

Netzspannung	100 bis 240 V~, 50/60 Hz
Betriebs-Stromverbrauch	30 W
Eco-Standby-Stromverbrauch	< 0,5 W
Abmessungen	
- Hauptgerät (B x H x T)	180 x 121 x 239 mm
Lautsprecher (B x H x T)	140 x 260 x 185 mm
Gewicht	
- Hauptgerät	1,65 kg
- Lautsprecher	2 x 1,98 kg

---

## Informationen zur USB-Wiedergabefähigkeit

### Kompatible USB-Geräte:

- USB-Flash-Speicher (USB 2.0 oder USB 1.1)
- USB-Flash-Player (USB 2.0 oder USB 1.1)
- Speicherkarten (zusätzliches Kartenlesegerät zum Einsatz mit diesem Gerät erforderlich)

### Unterstützte USB-Formate:

- USB- oder Speicher-Dateiformat: FAT12, FAT16, FAT32 (Abschnittsgröße: 512 Byte)
- MP3-Bitrate (Übertragungsgeschwindigkeit): 32 – 320 Kbit/s und variable Bitrate
- Die Verschachtelung von Verzeichnissen ist auf maximal 8 Ebenen beschränkt.
- Anzahl der Alben/Ordner: maximal 99
- Anzahl der Tracks/Titel: maximal 999
- Dateiname in Unicode UTF8 (maximale Länge: 32 Byte)

### Nicht unterstützte USB-Formate:

- Leere Alben: Ein leeres Album ist ein Album, das keine MP3-/WMA-Dateien enthält und im Display nicht angezeigt wird.
- Nicht unterstützte Dateiformate werden übersprungen. So werden z. B. Word-Dokumente (.doc) oder MP3-Dateien mit der Erweiterung ".dlf" ignoriert und nicht wiedergegeben.
- WMA-, AAC-, WAV-, PCM-Audiodateien
- DRM-geschützte WMA-Dateien (.wav, .m4a, .m4p, .mp4, .aac)
- WMA-Dateien im Lossless-Format

---

## Unterstützte MP3-Disc-Formate

- ISO9660, Joliet
- Maximale Titellanzahl: 128 (je nach Länge des Dateinamens)
- Maximale Anzahl von Alben: 99
- Unterstützte Sampling-Frequenzen: 32 kHz, 44,1 kHz, 48 kHz
- Unterstützte Bitraten: 32 bis 256 KBit/s, variable Bitraten

# 9 Fehlerbehebung



## Warnung

- Öffnen Sie auf keinen Fall das Gehäuse des Geräts.

Bei eigenhändigen Reparaturversuchen verfällt die Garantie.

Wenn Sie bei der Verwendung dieses Geräts Probleme feststellen, prüfen Sie bitte die folgenden Punkte, bevor Sie Serviceleistungen anfordern. Besteht das Problem auch weiterhin, besuchen Sie die Philips Website unter [www.philips.com/support](http://www.philips.com/support). Wenn Sie Philips kontaktieren, stellen Sie sicher, dass sich das Gerät in der Nähe befindet und die Modell- und Seriennummer verfügbar ist.

### Keine Stromversorgung

- Stellen Sie sicher, dass das Netzteil des Geräts ordnungsgemäß angeschlossen ist.
- Stellen Sie sicher, dass die Steckdose an das Stromnetz angeschlossen ist.
- Die Energiesparfunktion schaltet das System automatisch aus, wenn Sie innerhalb von 15 Minuten nach der Titelwiedergabe keine Taste betätigt haben.

### Kein Ton oder schlechte Tonqualität

- Einstellen der Lautstärke
- Überprüfen Sie, ob die Lautsprecher korrekt angeschlossen sind.
- Überprüfen Sie, ob die abisolierten Lautsprecherkabel eingeklemmt sind.

### Das Gerät reagiert nicht

- Ziehen Sie den Netzstecker, und schließen Sie ihn wieder an. Schalten Sie anschließend das Gerät erneut ein.

### Die Fernbedienung funktioniert nicht

- Wählen Sie die passende Quelle zunächst über die Fernbedienung statt über das Hauptgerät aus, bevor Sie eine Funktionstaste betätigen.
- Verringern Sie den Abstand zwischen der Fernbedienung und dem Gerät.

- Achten Sie beim Einsetzen der Batterie auf die korrekte Lage der Pole ("+" / "-"-Zeichen) gemäß Angabe.
- Tauschen Sie die Batterie aus.
- Richten Sie die Fernbedienung direkt auf den Sensor, der sich auf der Vorderseite des Geräts befindet.

### Keine Disc erkannt

- Legen Sie eine Disc ein.
- Vergewissern Sie sich, dass die Disc mit der bedruckten Seite nach oben eingelegt wurde.
- Warten Sie, bis die Kondensfeuchtigkeit auf der Linse verschwunden ist.
- Reinigen oder ersetzen Sie die CD.
- Verwenden Sie eine finalisierte CD bzw. eine Disc mit dem korrekten Format.

### Einige Dateien auf dem USB-Gerät werden nicht angezeigt

- Die Anzahl der Ordner oder Dateien auf dem USB-Gerät überschreitet ein bestimmtes Limit. Dies ist keine Fehlfunktion.
- Die Formate dieser Dateien werden nicht unterstützt.

### Das USB-Gerät wird nicht unterstützt.

- Das USB-Gerät ist nicht mit dem Gerät kompatibel. Versuchen Sie ein anderes Gerät.

### Schlechter Radioempfang

- Erhöhen Sie den Abstand vom Gerät zu Fernsehern oder Videorecordern.
- Ziehen Sie die UKW-Antenne ganz heraus.

### Selbst nach erfolgreicher Herstellung einer Bluetooth-Verbindung ist die Musikwiedergabe über das Gerät nicht möglich.

- Das Gerät kann nicht verwendet werden, um Musik über diese Einheit kabellos wiederzugeben.

### Nach Herstellung einer Verbindung mit einem Bluetooth-fähigen Gerät ist die Audioqualität schlecht.

- Der Bluetooth-Empfang ist schlecht. Platzieren Sie das Gerät näher an dieser Einheit, oder entfernen Sie mögliche Hindernisse zwischen den Geräten.

### **Bluetooth kann keine Verbindung mit dieser Einheit herstellen.**

- Das Gerät unterstützt nicht die für das Hauptgerät erforderlichen Profile.
- Die Bluetooth-Funktion des Geräts ist nicht aktiviert. Anweisungen zum Aktivieren dieser Funktion finden Sie im Benutzerhandbuch des Geräts.
- Dieses Gerät befindet sich nicht im Kopplungsmodus.
- Dieses Gerät ist bereits mit einem anderen Bluetooth-fähigen Gerät verbunden. Schalten Sie dieses Gerät ab, und versuchen Sie dann erneut.

### **Das gekoppelte Mobilgerät verbindet sich wiederholt und unterbricht die Verbindung dann wieder.**

- Der Bluetooth-Empfang ist schlecht. Platzieren Sie das Gerät näher an dieser Einheit, oder entfernen Sie mögliche Hindernisse zwischen den Geräten.
- Einige Mobiltelefone verbinden sich wiederholt und unterbrechen die Verbindung dann wieder, wenn Sie Anrufe tätigen oder beenden. Dies ist kein Zeichen für eine Fehlfunktion des Geräts.
- Bei einigen Geräten wird die Bluetooth-Funktion möglicherweise im Rahmen einer Energiesparfunktion automatisch deaktiviert. Dies ist kein Zeichen für eine Fehlfunktion des Geräts.

### **Die Zeitschaltuhr funktioniert nicht**

- Stellen Sie die Uhrzeit korrekt ein.
- Schalten Sie die Zeitschaltuhr ein.

### **Die Uhrzeit-/Zeitschaltuhreinstellung wurde gelöscht**

- Die Stromversorgung wurde unterbrochen bzw. das Gerät wurde vom Netz getrennt.
- Stellen Sie die Uhrzeit-/Zeitschaltuhreinstellungen erneut ein.



2015 Gibson Innovations Limited. All rights reserved.

This product has been manufactured by, and is sold under the responsibility of Gibson Innovations Ltd., and Gibson Innovations Ltd. is the warrantor in relation to this product.

Philips and the Philips Shield Emblem are registered trademarks of Koninklijke Philips N.V. and are used under license from Koninklijke Philips N.V.

BTM2185\_12\_UM\_V2.0

