

Rádi vám vždy pomůžeme

Zregistrujte svůj výrobek a získajte podporu na adrese
www.philips.com/support

BTM2185



Příručka pro uživatele

PHILIPS

Obsah

1	Důležité informace	2
	Bezpečnost	2

2	Oznámení	4
----------	-----------------	----------

3	Váš mikrosystém	5
	Úvod	5
	Obsah balení	5
	Celkový pohled na hlavní jednotku	6
	Celkový pohled na dálkový ovladač	7

4	Začínáme	8
	Připojení reproduktorů	8
	Připojení napájení	8
	Ukázka funkcí	8
	Příprava dálkového ovladače	8
	Nastavení hodin	9
	Zapnutí	9

5	Přehrávání	10
	Přehrávání z disku	10
	Přehrávání z jednotky USB	10
	Přehrávání	10
	Přechod na skladbu	10
	Programování skladeb	10
	Přehrávání ze zařízení podporujících technologii Bluetooth	11

6	Poslech rádia	12
	Naladění rádiové stanice	12
	Automatické programování rádiových stanic	12
	Ruční programování rádiových stanic	12
	Výběr předvolby rádiové stanice	12

7	Další funkce	13
	Nastavení budíku	13
	Nastavení časovače vypnutí	13
	Poslech externího zařízení	13

8	Informace o výrobku	14
	Specifikace	14
	Informace o hratelnosti USB	15
	Podporované formáty disků MP3	15

9	Řešení problémů	16
----------	------------------------	-----------

1 Důležité informace

Bezpečnost

Zapamatujte si tyto bezpečnostní symboly



Symbol „blesk“ označuje neizolovaný materiál v zařízení, který může způsobit úraz elektrickým proudem. Kvůli bezpečnosti všech členů domácnosti neodstraňujte kryt výrobku. Symbol „vykřičník“ upozorňuje na funkce, o kterých byste si měli pozorně přečíst přiloženou literaturu, abyste zabránili problémům s provozem a údržbou. **UPOZORNĚNÍ:** Chcete-li snížit riziko požáru nebo úrazu elektrickým proudem, zařízení nevystavujte dešti nebo vlhkosti a neumísťujte na něj objekty obsahující tekutiny, například vázy. **POZOR:** Aby nedošlo k úrazu elektrickým proudem, zástrčku zcela zasuňte do zásuvky. (Pro oblasti s polarizovanými zástrčkami: Aby nedošlo k úrazu elektrickým proudem, vložte široký kontakt do široké štěrbiny.)

Důležité bezpečnostní pokyny

- Dodržujte všechny pokyny.
- Respektujte všechna upozornění.
- Zařízení nepoužívejte poblíž vody.
- K čištění používejte pouze suchou tkaninu.
- Nezakrývejte ventilační otvory. Zařízení instalujte podle pokynů výrobce.
- Zařízení neinstalujte v blízkosti zdroje tepla (radiátory, přímotopy, sporáky apod.)

nebo jiných zařízení (včetně zesilovačů) produkujících teplo.

- Napájecí kabel chraňte před pošlapáním nebo přiskřípnutím. Zvláštní pozornost je třeba věnovat zástrčkám, zásuvkám a místu, kde kabel opouští zařízení.
- Používejte pouze doplňky nebo příslušenství doporučené výrobcem.
- Používejte pouze vozíky, podstavce, stativy, držáky či stoly doporučené výrobcem nebo prodávané se zařízením. Při přemísťování zařízení na vozíku je třeba zachovat opatrnost, aby nedošlo ke zranění způsobenému převržením vozíku.



- Během bouřky či v době, kdy zařízení nebude delší dobu používáno, odpojte síťový kabel ze zásuvky.
- Veškeré opravy svěřte kvalifikovanému servisnímu technikovi. Zařízení by mělo být přezkoušeno kvalifikovanou osobou zejména v případech poškození síťového kabelu nebo vidlice, v situacích, kdy do zařízení vnikla tekutina nebo nějaký předmět, zařízení bylo vystaveno dešti či vlhkosti, nepracuje normálně nebo došlo k jeho pádu.
- **UPOZORNĚNÍ** týkající se používání baterie – dodržujte následující pokyny, abyste zabránili uniku elektrolytu z baterie, který může způsobit zranění, poškození majetku nebo poškození přístroje:
 - Všechny baterie nainstalujte správně podle značení + a – na přístroji.
 - Nekombinujte různé baterie (staré a nové nebo uhlíkové a alkalické apod.).
 - Baterie (zabalené ani již vložené) by neměly být vystavovány nadměrnému teplu, jako např. slunečnímu svitu, ohni a podobně.
 - Pokud nebudete přístroj delší dobu používat, baterie vyjměte.

- Zařízení chraňte před kapající a stříkající vodou.
- Na zařízení nepokládejte žádné nebezpečné předměty (např. předměty naplněné tekutinou nebo hořící svíčky).
- Pokud je k odpojování přístroje používán konektor MAINS nebo sdružovač, měl by být vždy po ruce.



Varování

- Neodstraňujte kryt systému.
- Nikdy nemažte žádnou část tohoto zařízení.
- Nepokládejte toto zařízení na jiné elektrické zařízení.
- Zařízení nevystavujte přímému slunci, otevřenému ohni nebo žáru.
- Nikdy se nedívejte do laserového paprsku uvnitř zařízení.
- Ujistěte se, že máte vždy snadný přístup k napájecímu kabelu, zástrčce nebo adaptéru, abyste mohli zařízení odpojit od napájení.

2 Oznámení

Veškeré změny nebo úpravy tohoto zařízení, které nebyly výslovně schváleny společností Gibson Innovations, mohou mít za následek ztrátu autorizace k používání tohoto zařízení. Společnost Gibson Innovations tímto prohlašuje, že tento výrobek vyhovuje zásadním požadavkům a dalším příslušným ustanovením směrnice 1999/5/ES. Prohlášení o shodě naleznete na webových stránkách www.philips.com/support.



Výrobek je navržen a vyroben z vysoce kvalitního materiálu a součástí, které lze recyklovat a znovu používat.



Pokud je výrobek označen tímto symbolem přeškrtnutého kontejneru, znamená to, že podléhá směrnici EU 2002/96/ES. Zjistěte si informace o místním systému sběru tříděného odpadu elektrických a elektronických výrobků. Postupujte podle místních nařízení a nelikvidujte staré výrobky spolu s běžným komunálním odpadem. Správnou likvidací starého výrobku pomůžete předejít možným negativním dopadům na životní prostředí a zdraví lidí.



Výrobek obsahuje baterie podléhající směrnici EU 2006/66/ES, které nelze odkládat do běžného komunálního odpadu. Informujte se o místních pravidlech sběru tříděného odpadu baterií, protože správnou likvidací starého výrobku pomůžete předejít možným negativním dopadům na životní prostředí a zdraví lidí.

Informace o ochraně životního prostředí

Veškerý zbytečný obalový materiál byl vynechán. Snažili jsme se, aby bylo možné obalový materiál snadno rozdělit na tři materiály: lepenku

(krabice), polystyrén (ochranné balení) a polyetylen (sáčky, ochranné fólie z lehčeného plastu).

Systém se skládá z materiálů, které je možné v případě demontáže odbornou firmou recyklovat a opětovně použít. Při likvidaci obalových materiálů, vybitých baterií a starého zařízení se řiďte místními předpisy.



**Be responsible
Respect copyrights**

Tento výrobek využívá technologii na ochranu proti kopírování, která je chráněna patenty registrovanými v USA a jinými právy na ochranu duševního vlastnictví společnosti Rovi Corporation. Zpětná analýza a dekompilace jsou zakázány.

Bluetooth

Slovní označení a loga Bluetooth® jsou registrované ochranné známky vlastněné společností Bluetooth SIG, Inc. a případné použití těchto označení společností Gibson Innovations podléhá licenci.



© 2014 CSR plc a přidružené společnosti. Značka aptX® a logo aptX jsou ochranné známky společnosti CSR plc nebo jedné z jejich přidružených společností a může být registrována v jedné nebo více jurisdikcích. Zařízení je opatřeno tímto štítkem:



Poznámka

- Štítek s typovými údaji je umístěn na zadní straně zařízení.

3 Váš mikrosystém

Gratulujeme k nákupu a vítáme vás mezi uživateli výrobků společnosti Philips! Chcete-li využívat všech výhod podpory nabízené společností Philips, zaregistrujte svůj výrobek na stránkách www.philips.com/support.

Úvod

Tato jednotka vám umožní:

- přehrávat zvuk z disků, zařízení podporujících technologii Bluetooth, paměťových zařízení USB nebo jiných externích zařízení.
- poslouchat rádiové stanice FM.

Zvukový výstup můžete obohatit tímto zvukovým efektem:

- DSC (Digital Sound Control)
 - DSC 1: Vyvážený
 - DSC 2: Čistý
 - DSC 3: Silný
 - DSC 4: Klidný
 - DSC 5: Výrazný

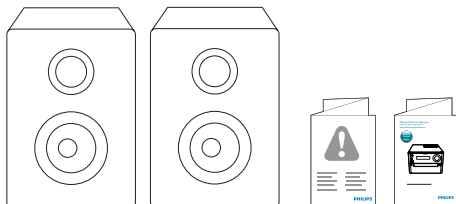
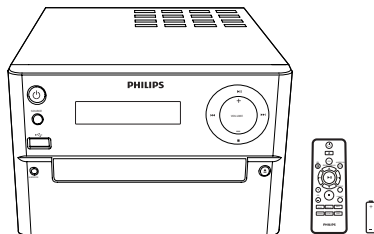
Jednotka podporuje tyto formáty médií:



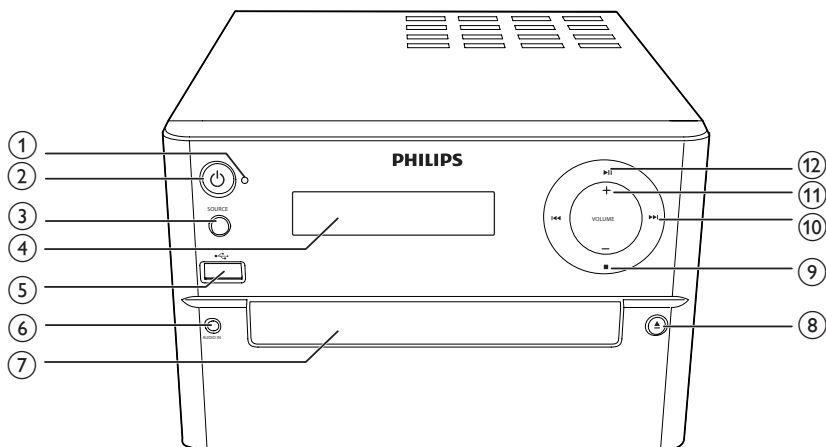
Obsah balení

Zkontrolujte a ověřte obsah balení:

- Hlavní jednotka
- 2 reproduktory
- Dálkový ovladač (s jednou baterií AAA)
- Krátká uživatelská příručka
- Upozornění týkající se bezpečnosti



Celkový pohled na hlavní jednotku



① Kontrolka Bluetooth

- Zobrazení stavu rozhraní Bluetooth.

②

- Zapnutí nebo vypnutí jednotky.
- Přepne přístroj do pohotovostního režimu nebo do pohotovostního režimu Eco.

③ SOURCE

- Výběr zdroje: CD, USB, FM, BT, AUDIO IN.

④ Panel displeje

- Zobrazení aktuálního stavu.

⑤

- Konektor pro připojení zařízení USB.

⑥ AUDIO IN

- Vstupní konektor audia (3,5mm) pro externí audiozařízení.

⑦ Podavač disku

⑧

- Otevření/zavření podavače disku.

⑨

- Zastavení přehrávání nebo vymazání programu.

⑩

- Přechod na předchozí nebo následující stopu.
- Vyhledávání v rámci stopy / disku / USB.
- Naladění rádiové stanice.
- Nastavení času.

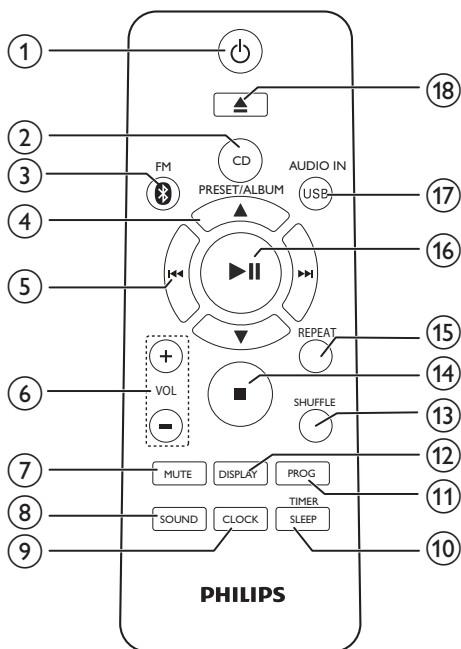
⑪ VOLUME +/-






- Nastavení hlasitosti.



⑫

- Spuštění, pozastavení nebo obnovení přehrávání.

Celkový pohled na dálkový ovladač



- ① **⏻**
 - Zapnutí nebo vypnutí jednotky.
 - Přepnutí přístroje do pohotovostního režimu nebo do pohotovostního režimu napájení Eco.
- ② **CD**
 - Vyberte zdroj disku CD.
- ③ **FM/ **
 - Výběr zdroje FM nebo Bluetooth.
- ④ **PRESET/ALBUM  / **
 - Výběr předvolby rádiové stanice.
 - Přechod na předchozí nebo následující album.
- ⑤ ** / **
 - Přechod na předchozí nebo následující stopu.
 - Vyhledávání v rámci stopy / disku / USB.
 - Naladění rádiové stanice.

- Nastavení času.
- ⑥ **VOL +/-**
 - Nastavení hlasitosti.
 - ⑦ **MUTE**
 - Úplné ztlumení nebo obnovení zvuku.
 - ⑧ **SOUND**
 - Obohacení zvukového efektu prostřednictvím funkce DSC (Digital Sound Control).
 - ⑨ **CLOCK**
 - Nastavení hodin.
 - Zobrazení informací hodin.
 - ⑩ **SLEEP/TIMER**
 - Nastavení časovače.
 - Nastavení budíku.
 - ⑪ **PROG**
 - Programování skladeb.
 - Programování rádiových stanic.
 - Uložení rádiových stanic FM.
 - ⑫ **DISPLAY**
 - Nastavení jasu displeje.
 - ⑬ **SHUFFLE**
 - Náhodné přehrání skladeb.
 - ⑭ **■**
 - Zastavení přehrávání nebo vymazání programu.
 - ⑮ **REPEAT**
 - Opakované přehrávání stopy nebo všech stop.
 - ⑯ ****
 - Spuštění, pozastavení nebo obnovení přehrávání.
 - ⑰ **USB/AUDIO IN**
 - Výběr zdroje USB nebo AUDIO IN.
 - ⑱ ****
 - Stisknutím otevřete nebo zavřete podavač disku.

4 Začínáme

! Výstraha

- Použití ovládacích prvků nebo úpravy provádění funkcí, které jsou v rozporu se zde uvedenými informacemi, mohou způsobit škodlivé ozáření a nebezpečný provoz.

Vždy dodržujte správné pořadí pokynů uvedených v této kapitole.

Jestliže se obrátíte na společnost Philips, budete požádáni o číslo modelu a sériové číslo vašeho přístroje. Číslo modelu a sériové číslo se nacházejí na zadní straně vašeho přístroje.

Napište si čísla sem:

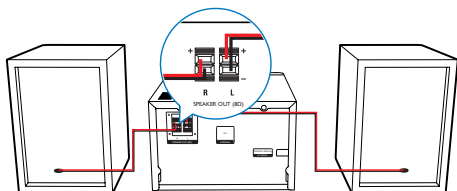
Model No. (číslo modelu)

Serial No. (sériové číslo)

Připojení reproduktorů

☰ Poznámka

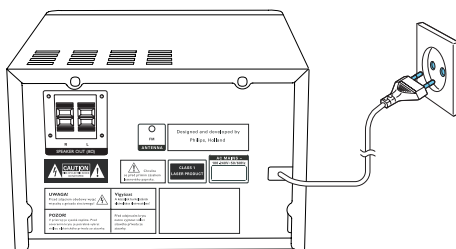
- Pro optimální zvuk použijte pouze dodané reproduktory.
- Připojte pouze reproduktory se stejnou nebo vyšší impedancí než u dodaných reproduktorů. Podrobnosti najdete v části Specifikace v tomto návodu.



Připojení napájení

! Výstraha

- Hrozí nebezpečí poškození výrobku! Ověřte, zda napětí v elektrické síti odpovídá napětí, které je uvedeno na zadní nebo spodní straně jednotky.
- Nebezpečí úrazu elektrickým proudem! Při odpojování napájecího kabelu vytahujte vždy zástrčku ze zdířky. Nikdy netahejte za kabel.
- Před připojením napájecího kabelu zkontrolujte, zda je vše ostatní řádně zapojeno.



Ukázka funkcí

V pohotovostním režimu můžete spustit ukázkou funkcí stisknutím tlačítka ■.

- ↳ Funkce se poté zobrazí jedna po druhé na panelu displeje.
- Chcete-li ukázkou vypnout, stiskněte znovu tlačítko ■.

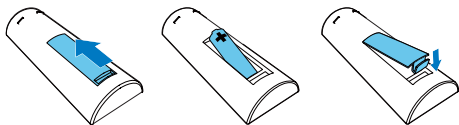
Příprava dálkového ovladače

! Výstraha

- Nebezpečí výbuchu! Baterie chraňte před horkem, slunečním zářením nebo ohněm. Baterie nikdy nevhazujte do ohně.
- Nebezpečí snížení životnosti baterie! Nikdy nepoužívejte různé značky ani typy baterií.
- Hrozí nebezpečí poškození výrobku! Pokud dálkový ovladač nebudete delší dobu používat, baterie vyjměte.

Vložení baterie do dálkového ovladače:

- 1 Otevřete přihrádku na baterie.
- 2 Vložte jednu dodanou baterii AAA se správnou polaritou (+/-) podle označení.
- 3 Zavřete přihrádku na baterie.



Nastavení hodin

- 1 V pohotovostním režimu stiskněte a podržte tlačítko **CLOCK** na dálkovém ovladači déle než dvě sekundy.
↳ Zobrazí se formát hodin [24H] nebo [12H].
- 2 Stisknutím tlačítek ◀◀ / ▶▶ vyberte formát hodin [24H] nebo [12H].
- 3 stisknutím tlačítka **CLOCK** volbu potvrďte.
↳ Zobrazí se čísla znázorňující hodiny a začnou blikat.
- 4 Opakováním kroků 2–3 nastavte hodiny a minuty.



Poznámka

- Nedojde-li během 90 sekund ke stisknutí žádného tlačítka, systém automaticky ukončí režim nastavení hodin.



Tip

- Když je přístroj zapnutý, můžete zobrazit hodiny stisknutím tlačítka **CLOCK**.

Zapnutí

Stiskněte tlačítko ϕ .

- ↳ Jednotka se přepne na poslední vybraný zdroj.

Přepnutí do pohotovostního režimu.

Opětovným stisknutím tlačítka ϕ přepnete jednotku do pohotovostního režimu.

- ↳ Na panelu displeje jsou vidět hodiny (pokud jsou nastaveny).

Přepnutí do pohotovostního režimu Eco:

Stiskněte a podržte tlačítko ϕ po dobu delší než dvě sekundy.

- ↳ Panel displeje se ztmaví.



Poznámka

- Jednotka se po 15 minutách v pohotovostním režimu přepne do pohotovostního režimu Eco.

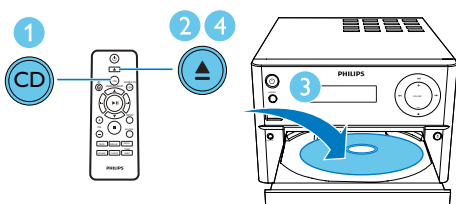
Přepínání mezi pohotovostním režimem a pohotovostním režimem Eco:

Stiskněte a podržte tlačítko ϕ po dobu delší než dvě sekundy.

5 Přehrávání

Přehrávání z disku

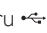
- 1 Stisknutím tlačítka **CD** vyberte zdroj **CD**.
- 2 Stisknutím tlačítka **▲** otevřete podavač disku.
- 3 Vložte disk potíštěnou stranou nahoru.
- 4 Stisknutím tlačítka **▲** podavač disku uzavřete.
↳ Přehrávání se automaticky spustí.
Pokud ne, stiskněte tlačítko **▶||**.

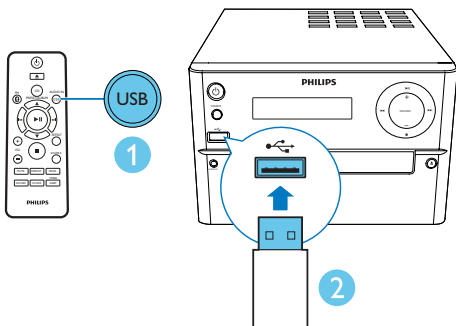


Přehrávání z jednotky USB

Poznámka

- Ujistěte se, že zařízení USB obsahuje přehrávací zvukový obsah.

- 1 Opakovaným stisknutím tlačítka **USB/AUDIO IN** vyberte zdroj **USB**.
- 2 Zapojte zařízení USB do konektoru 
↳ Přehrávání se automaticky spustí.
Pokud ne, stiskněte tlačítko **▶||**.



Přehrávání

▲ / ▼	Výběr složky.
◀◀ / ▶▶	Výběr zvukového souboru.
▶ 	Pozastavení nebo obnovení přehrávání.
■	Zastavení přehrávání.
REPEAT	Opakované přehrávání stopy nebo všech stop.
SHUFFLE (Přehrávání v náhodném pořadí)	Náhodné přehrávání skladeb.
VOL+/-	Zvýšení nebo snížení hlasitosti.
ZTLUMIT	Ztlumení nebo obnovení zvuku.
SOUND	Obohacení zvukového efektu prostřednictvím funkce DSC: vyvážený, čistý, silný, klidný a výrazný.
DISPLEJ	Nastavení jasu displeje.

Přechod na skladbu

Pro disk CD:

Stisknutím tlačítka **◀◀ / ▶▶** vyberte další skladbu.

Pro disk MP3 a jednotku USB:

- 1 Stisknutím tlačítka **▲ / ▼** vyberte album nebo složku.
- 2 Stisknutím tlačítka **◀◀ / ▶▶** vyberte skladbu nebo soubor.

Programování skladeb

Naprogramovat lze maximálně 20 skladeb.

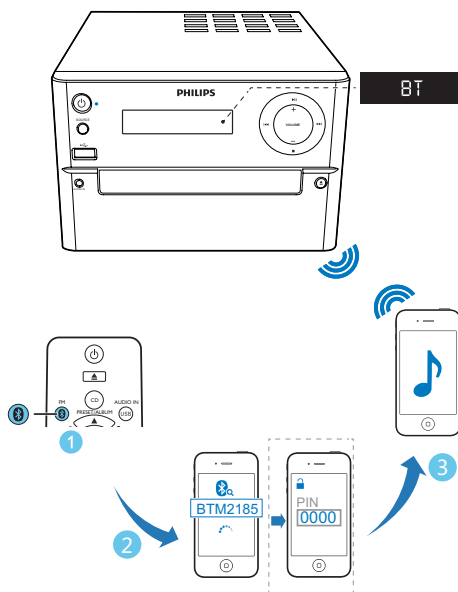
- 1 Stisknutím tlačítka **PROG** aktivujte režim programu.
- 2 U skladeb MP3 vyberte pomocí tlačítek **▲ / ▼** album.
- 3 Pomocí tlačítek **◀◀ / ▶▶** vyberte skladbu a stisknutím tlačítka **PROG** volbu potvrďte.

- 4 Opakováním kroků 2–3 naprogramujete další stopy.
- 5 Stisknutím tlačítka ►|| přehrajete naprogramované skladby.
 - ↳ Během přehrávání je zobrazeno hlášení [PROG] (program).
 - Chcete-li program vymazat, stiskněte v pozici zastavení tlačítko ■.

Přehrávání ze zařízení podporujících technologii Bluetooth

☰ Poznámka

- Efektivní provozní rozsah mezi jednotkou a zařízením podporujícím technologii Bluetooth je přibližně 10 metrů.
- Všechny případné překážky mezi systémem a zařízením mohou vést ke snížení provozního rozsahu.
- Není zaručena kompatibilita se všemi zařízeními Bluetooth.



- 1 Opakovaným stisknutím tlačítka FM/ ↻ vyberte zdroj **Bluetooth**.
 - ↳ Zobrazení se hlášení [BT] (Bluetooth).
 - ↳ Kontrolka Bluetooth bliká modře.
- 2 Na zařízení podporujícím Advanced Audio Distribution Profile (A2DP) povolte připojení Bluetooth a vyhledejte zařízení Bluetooth s možností párování (informace naleznete v uživatelské příručce zařízení).
- 3 V zařízení podporujícím Bluetooth vyberte možnost „**Philips BTM2185**“ a v případě nutnosti zadejte jako párovací heslo „0000“:
 - ↳ Po úspěšném párování a propojení se kontrolka Bluetooth rozsvítí modře a jednotka dvakrát pípne.
- 4 Spusťte hudbu na připojeném zařízení.
 - ↳ Datový proud zvuku směřuje ze zařízení podporujícího Bluetooth do jednotky.

✻ Tip

- Jednotka si dokáže zapamatovat až 8 dříve připojených zařízení Bluetooth.

Odpojení zařízení podporujícího technologii Bluetooth:

- Deaktivujte funkci Bluetooth na vašem zařízení nebo
- Umístěte zařízení mimo dosah komunikace.

Vymazání historie párování Bluetooth:

- Stiskněte a podržte tlačítko ►|| na hlavní jednotce na 10 sekund.
 - ↳ Aktuální připojení Bluetooth je odpojeno.
 - ↳ Po úspěšném vymazání se ozve pípnutí


6 Poslech rádia

Naladění rádiové stanice



Tip

- Anténu umístěte co nejdále od televizoru, videorekordéru nebo jiných zdrojů vyzařování.
- Pro optimální příjem anténu zcela natáhněte a upravte její polohu.

- 1 Opakovaným stisknutím tlačítka **FM/**  vyberte zdroj **FM**.
- 2 Stiskněte a podržte tlačítka **◀◀ / ▶▶** po dobu delší než dvě sekundy.
 - ↳ Rádio automaticky naladí stanici se silným příjmem.
- 3 Zopakováním kroku 2 naladíte více stanic.
Naladění slabé stanice:
Opakovaně stiskněte tlačítka **◀◀ / ▶▶**, dokud nenajdete optimální příjem.

Automatické programování rádiových stanic



Poznámka

- Naprogramovat lze maximálně 20 předvoleb rádiových stanic (FM).

V režimu tuneru stisknutím a podržením tlačítka **PROG** po dobu více než dvou sekund aktivujete automatické programování.

- ↳ Všechny dostupné stanice se naprogramují podle síly příjmu vlnového pásma.
- ↳ První naprogramovaná stanice začne automaticky hrát.

Ruční programování rádiových stanic

- 1 Naladění rádiové stanice.
- 2 Stiskněte tlačítka **PROG** a poté stisknutím tlačítka **▲ / ▼** vyberte číslo od 1 do 20.
- 3 Stisknutím tlačítka **PROG** volbu potvrďte.
 - ↳ Zobrazí se číslo předvolby a frekvence předvolby stanice.
- 4 Opakováním kroků 2 až 3 naprogramujte další stanice.



Poznámka

- Chcete-li přepsat naprogramovanou stanici, uložte na její místo jinou stanici.

Výběr předvolby rádiové stanice

V režimu tuneru vyberte stisknutím tlačítka **▲ / ▼** číslo předvolby.

7 Další funkce

Nastavení budíku

Tuto jednotku lze použít jako budík. Jako zdroj zvuku pro budík můžete zvolit CD, USB nebo FM.

Poznámka

- Zkontrolujte správné nastavení hodin.


- 1 V pohotovostním režimu stiskněte a přidržejte tlačítko **SLEEP/TIMER** déle než dvě sekundy.
↳ Zobrazí se čísla znázorňující hodiny a začnou blikat.
- 2 Opakovaným stisknutím tlačítka **◀◀ / ▶▶** nastavte hodiny.
- 3 Stisknutím tlačítka **SLEEP/TIMER** potvrďte volbu.
↳ Zobrazí se čísla znázorňující minuty a začnou blikat.
- 4 Opakováním kroku 2–3 nastavte minuty, vyberte zdroj (**CD, USB** nebo **FM**) a upravte hlasitost.

Poznámka

- Nedojde-li během 90 sekund ke stisknutí žádného tlačítka, jednotka automaticky ukončí režim nastavení časovače.

Chcete-li zapnout nebo vypnout budík:

Opakovaným stisknutím tlačítka **SLEEP/TIMER** aktivujte nebo deaktivujte budík.

- ↳ Pokud je časovač aktivován, zobrazí se symbol .

Tip

- Pokud je vybrán jeden ze zdrojů CD/USB, ale není vložen disk ani připojené zařízení USB, systém se automaticky přepne na zdroj tuner.

Nastavení časovače vypnutí

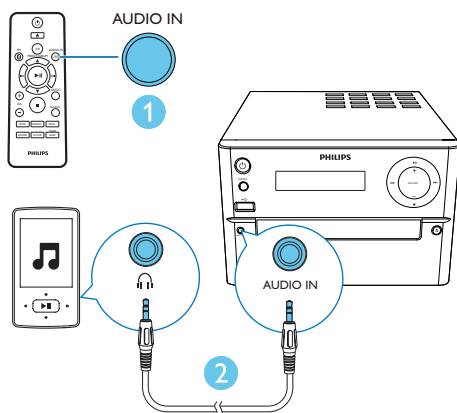
Chcete-li nastavit časovač vypnutí, mějte přístroj zapnutý a opakovaným stisknutím tlačítka **SLEEP/TIMER** vyberte nastavený časový úsek (v minutách).

- ↳ Je-li aktivován časovač, je zobrazen symbol **z.z.**. V opačném případě symbol **z.z.** zmizí.

Poslech externího zařízení

Prostřednictvím této jednotky a kabelu MP3 Link můžete poslouchat externí zařízení.

- 1 Opakovaným stisknutím tlačítka **USB/AUDIO IN** vyberte zdroj **AUDIO IN**.
- 2 Kabel MP3 Link (není součástí dodávky) připojte:
 - ke konektoru **AUDIO IN** (3,5 mm) na jednotce
 - a ke konektoru sluchátek na externím zařízení.
- 3 Spustíte přehrávání zařízení (viz uživatelská příručka daného zařízení).



8 Informace o výrobku



Poznámka

- Informace o výrobku jsou předmětem změn bez předchozího upozornění.

Specifikace

Zesilovač

Maximální výstupní výkon	100 W
Kmitočtová charakteristika	60 Hz až 16 kHz; ±3 dB
Odstup signál/šum	≥70 dBA
Celkové harmonické zkreslení	<1 %
Vstup Aux	800 mV RMS

Reproduktory

Impedance reproduktoru	8 ohmů
Vinutí reproduktoru	3,5" basový reproduktor + 20mm výškový reproduktor
Citlivost reproduktoru	>84 dB/m/W

Bluetooth

Verze Bluetooth	V2.1+EDR
Frekvenční pásmo Bluetooth	2,4 GHz ~ 2,48 GHz ISM Band
Dosah Bluetooth	10 m (volný prostor)

Tuner (FM)

Rozsah ladění tuneru	87,5 až 108 MHz
Krok ladění tuneru	50 KHz

Citlivost tuneru	
– Mono, odstup signál/šum 26 dB	<22 dBf
– Stereo, poměr signál/šum 46 dB	<45 dBf
Citlivost ladění	<30 dBf
Celkové harmonické zkreslení	<3 %
Odstup signál/šum	>45 dBA

USB

USB Direct, verze	2.0, plná rychlost
Napájení USB 5 V	≤500 mA

Disk

Typ laseru	Polovodičový
Průměr disku	12 cm / 8 cm
Podporuje disky	CD-DA, CD-R, CD-RW, MP3-CD
Audio DA převodník	24 bitů/ 44,1 kHz
Celkové harmonické zkreslení	<1 % (1 kHz)
Kmitočtová charakteristika	60 Hz až 16 kHz; ±3 dB
Poměr signálu k šumu	>70 dBA

Obecné informace

Napájení střídavým proudem	100–240 V~, 50/60 Hz
Spotřeba elektrické energie při provozu	30 W
Spotřeba energie v pohotovostním režimu Eco	<0,5 W
Rozměry	
– Hlavní jednotka (Š × V × H)	180 × 121 × 239 mm
– Reproduktorová skříň (Š × V × H)	140 × 260 × 185 mm
Hmotnost	
– Hlavní jednotka	1,65 kg
– Reproduktorová skříň	2x 1,98 kg

Informace o hratelnosti USB

Kompatibilní zařízení USB:

- Paměť Flash USB (USB 2.0 nebo USB 1.1)
- Přehrávače Flash USB (USB 2.0 nebo USB 1.1)
- paměťové karty (je nutná přídatná čtečka karet vhodná pro tuto jednotku)

Podporované formáty USB:

- USB nebo formát paměťových souborů: FAT12, FAT16, FAT32 (velikost oddílu: 512 bajtů)
- Přenosová rychlost MP3: 32-320 Kb/s a proměnlivá přenosová rychlost
- Hloubka adresářů maximálně do 8 úrovní
- Počet alb/složek: maximálně 99
- Počet skladeb/titulů: maximálně 999
- Názvy souborů v kódování Unicode UTF8 (maximální délka: 32 bajtů)

Nepodporované formáty USB:

- Prázdna alba: prázdné album je album, které neobsahuje žádné soubory MP3/WMA a nezobrazí se na displeji.
- Nepodporované formáty souborů jsou přeskočeny. Například dokumenty Word (.doc) nebo soubory MP3 s příponou .dlf jsou ignorovány a nepřehrají se.
- Audiosoubory WMA, AAC, WAV a PCM
- Soubory WMA chráněné technologií DRM (.wav, .m4a, .m4p, .mp4, .aac)
- Soubory WMA ve formátu Lossless

Podporované formáty disků MP3

- ISO9660, Joliet
- Maximální počet titulů: 128 (v závislosti na délce názvu souboru)
- Maximální počet alb: 99
- Podporované vzorkovací frekvence: 32 kHz, 44,1 kHz, 48 kHz
- Podporované přenosové rychlosti: 32~256 (kb/s), proměnlivé přenosové rychlosti

9 Řešení problémů



Varování

- Neodstraňujte kryt systému.

Pokud chcete zachovat platnost záruky, neopravujte systém sami. Jestliže dojde k problému s tímto zařízením, zkontrolujte před kontaktováním servisu následující možnosti. Pokud problém není vyřešen, přejděte na webovou stránku společnosti Philips (www.philips.com/support). V případě kontaktu společnosti Philips mějte zařízené po ruce a připravte si číslo modelu a sériové číslo.

Nefunguje napájení

- Zkontrolujte, zda je napájecí kabel zařízení řádně připojen.
- Ujistěte se, že je v zásuvce proud.
- Funkce pro úsporu energie jednotku automaticky přepne do pohotovostního režimu 15 minut po skončení přehrávání bez nutnosti obsluhy ovládacích prvků.

Žádný nebo špatný zvuk

- Upravte hlasitost.
- Zkontrolujte, zda jsou správně připojeny reproduktory.
- Zkontrolujte, zda jsou uchyceny holé části kabelů.

Jednotka nereaguje

- Odpojte a znovu připojte zásuvku střídavého proudu a jednotku znovu zapněte.

Dálkové ovládání nefunguje

- Než stisknete kteréhokoli funkční tlačítko, vyberte nejprve správný zdroj namísto na hlavní jednotce dálkovým ovládáním.
- Zmenšete vzdálenost mezi dálkovým ovládáním a jednotkou.
- Vložte baterii podle polarit (+/-).
- Vyměňte baterii.
- Dálkové ovládání namiřte přímo na senzor na přední straně jednotky.

Nebyl zjištěn žádný disk

- Vložte disk.
- Ujistěte se, že jste vložili disk stranou s potiskem nahoru.
- Počkejte, až zmizí kondenzace vlhkosti na čočce.
- Vyměňte nebo vyčistěte disk.
- Použijte uzavřený disk CD nebo disk správného formátu.

Některé soubory na zařízení USB nelze zobrazit

- Počet složek nebo souborů na zařízení USB překročil určitý počet. Tento jev není závada.
- Formáty těchto souborů nejsou podporovány.

Zařízení USB není podporováno.

- Zařízení USB není s jednotkou kompatibilní. Zkuste jiné.

Špatný příjem rádia

- Zvětšete vzdálenost mezi jednotkou a televizorem nebo videorekordérem.
- Zcela natáhněte anténu FM.

Hudbu nelze přehrávat, ani když jednotka úspěšně navázala připojení Bluetooth.

- Zařízení nelze použít k bezdrátovému přehrávání hudby prostřednictvím této jednotky.

Kvalita zvuku je po připojení zařízení podporujícího technologii Bluetooth špatná.

- Příjem prostřednictvím funkce Bluetooth je slabý. Zařízení umístěte blíže k této jednotce nebo mezi nimi odstraňte překážky.

Připojení Bluetooth s touto jednotkou nefunguje.

- Zařízení nepodporuje profily, jež vyžaduje tato jednotka.
- Zařízení nemá zapnutou funkci Bluetooth. Podívejte se do uživatelské příručky a zjistěte, jak funkci aktivovat.
- Tato jednotka není v režimu párování.
- Tato jednotka je již připojena k jinému zařízení podporujícímu technologii Bluetooth. Odpojte toto zařízení a opakujte pokus.

Spárované mobilní zařízení se neustále připojuje a odpojuje.

- Příjem prostřednictvím funkce Bluetooth je slabý. Zařízení umístěte blíže k této jednotce nebo mezi nimi odstraňte překážky.
- Některé mobilní telefony se mohou neustále připojovat a odpojovat, pokud voláte nebo ukončujete hovory. Není to známkou poruchy této jednotky.
- U některých zařízení může být připojení Bluetooth automaticky deaktivováno funkcí úspory energie. Není to známkou poruchy této jednotky.

Časovač nefunguje

- Nastavte správně hodiny.
- Zapněte časovač.

Nastavení hodin/časovače se vymazalo

- Byla přerušena dodávka energie nebo odpojena síťová šňůra.
- Znovu nastavte hodiny/časovač.



2015 Gibson Innovations Limited. All rights reserved.

This product has been manufactured by, and is sold under the responsibility of Gibson Innovations Ltd., and Gibson Innovations Ltd. is the warrantor in relation to this product.

Philips and the Philips Shield Emblem are registered trademarks of Koninklijke Philips N.V. and are used under license from Koninklijke Philips N.V.

BTM2185_12_UM_V2.0

