

# Мы всегда готовы помочь!

Зарегистрируйте свое устройство и получите поддержку на  
[www.philips.com/welcome](http://www.philips.com/welcome)

BTM2180

Возник вопрос?  
Обратитесь в  
Philips



## Руководство пользователя

# PHILIPS



# Содержание

---

## 1 Важная информация!

Техника безопасности 2

---

## 2 Микросистема 4

Введение 4

Комплектация 4

Описание основного устройства 5

Описание пульта ДУ 6

---

## 3 Начало работы 7

Подключение акустических систем 7

Подключение питания 8

Демонстрация функций 8

Подготовка пульта ДУ 8

Установка часов 8

Включение 9

---

## 4 Воспроизведение 9

Воспроизведение с диска 9

Воспроизведение с устройства USB 9

Управление воспроизведением 10

Переход к дорожке 10

Программирование дорожек 10

Воспроизведение с устройств с поддержкой Bluetooth 11

---

## 5 Прослушивание радио 12

Настройка радиостанции 12

Автоматическое программирование радиостанций 12

Программирование радиостанций вручную 12

Выбор сохраненной радиостанции 12

---

## 6 Другие возможности 13

Установка времени включения будильника 13

Установка таймера отключения 13

Воспроизведение с внешнего устройства 13

---

## 7 Сведения об изделии 14

Характеристики 14

Информация о совместимости с USB 15

Поддерживаемые форматы MP3-дисков 16

---

## 8 Определение и устранение неисправностей 16

---

## 9 Уведомление 18

# 1 Важная информация!

## Техника безопасности

Ознакомьтесь с приведенными обозначениями безопасности.



Значок молнии указывает на наличие изолированных материалов в устройстве и опасность поражения электрическим током. В целях безопасности не снимайте корпус. Восклицательный знак указывает на функции, перед использованием которых необходимо внимательно ознакомиться с прилагаемым руководством во избежание последующих проблем с работой и обслуживанием устройства.

**ОСТОРОЖНО!** Для предотвращения возгорания или поражения электрическим током запрещается подвергать данное устройство воздействию дождя или влаги, а также помещать на него заполненные жидкостью сосуды, например вазы.

**ВНИМАНИЕ!** Во избежание поражения электрическим током полностью вставляйте вилку в розетку электросети. Для регионов, где используются поляризованные вилки: во избежание поражения электрическим током полностью вставляйте широкий штекер в широкий разъем.

## Важные инструкции по безопасности

- Следуйте всем указаниям.
- Обратите внимание на все предупреждения.
- Запрещается использовать данный прибор вблизи воды.
- Очищайте устройство только сухой тканью.
- Запрещается блокировать вентиляционные отверстия устройства. Устанавливайте устройство в соответствии с инструкциями производителя.
- Запрещается устанавливать устройство возле источников тепла, таких как батареи отопления, обогреватели, кухонные плиты и другие приборы (включая усилители), излучающие тепло.
- Не наступайте на сетевой шнур и не заземляйте его, особенно в области вилки, розетки и в месте выхода из прибора.
- Используйте только принадлежности/аксессуары, рекомендованные производителем.
- Устанавливайте устройство только на тележку, подставку, треногу, кронштейн или стол, рекомендуемые производителем или входящие в комплект поставки. При использовании тележки передвигайте ее осторожно во избежание падения устройства.



- Отключайте прибор от сети во время грозы или во время длительного перерыва в использовании.
- При необходимости технической диагностики и ремонта обращайтесь только к квалифицированным

- специалистам. Проведение диагностики необходимо при любых повреждениях прибора, например при повреждении сетевого шнура или вилки, попадании жидкости или какого-либо предмета в прибор, воздействии дождя или влаги, неполадках в работе или падении.
- Использование элементов питания. **ВНИМАНИЕ!** Для предотвращения утечки электролита и во избежание телесных повреждений, порчи имущества или повреждения устройства соблюдайте следующие правила.
    - Вставляйте элементы питания правильно, соблюдая полярность, указанную на устройстве (знаки + и -).
    - Не устанавливайте одновременно элементы питания разных типов (старые и новые; угольные и щелочные и т.п.).
    - Запрещается подвергать элементы питания (упакованные или установленные) воздействию высоких температур, включая прямые солнечные лучи, огонь и т.п.
    - При длительном перерыве в использовании извлекайте элементы питания.
  - Не допускайте попадания капель или брызг на устройство.
  - Не помещайте на прибор потенциально опасные предметы (например, сосуды с жидкостями и зажженные свечи).
  - Если для отключения устройства используется сетевой шнур или приборный штепсель, доступ к ним должен быть свободным.



### Предупреждение

- Запрещается снимать корпус прибора.
- Запрещается смазывать детали прибора.
- Запрещается устанавливать этот прибор на другие электрические устройства.
- Берегите прибор от воздействия прямых солнечных лучей, открытого огня и источников тепла.
- Запрещается смотреть на лазерный луч внутри прибора.
- Убедитесь, что обеспечен легкий доступ к сетевому шнуру, вилке или адаптеру для отключения устройства от электросети.

## 2 Микросистема

Поздравляем с покупкой и приветствуем вас в клубе Philips! Чтобы воспользоваться всеми преимуществами поддержки Philips, зарегистрируйте приобретенное устройство на сайте [www.philips.com/welcome](http://www.philips.com/welcome).

### Введение

Это устройство позволяет:

- прослушивать аудиозаписи с дисков, устройств с поддержкой Bluetooth, запоминающих устройств USB и других внешних устройств;
- слушать радиостанции FM-диапазона.

Для создания насыщенного звука предусмотрен следующий эффект:

- цифровое управление звуком (DSC);
  - DSC 1: сбалансированный
  - DSC 2: четкий
  - DSC 3: мощный
  - DSC 4: теплый
  - DSC 5: яркий

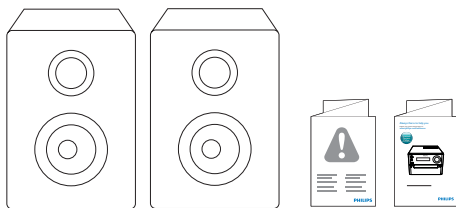
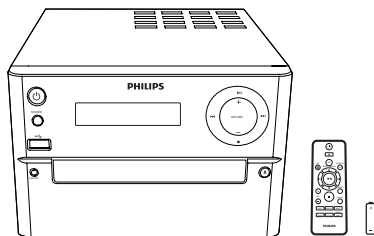
Устройство поддерживает следующие форматы медианосителей:



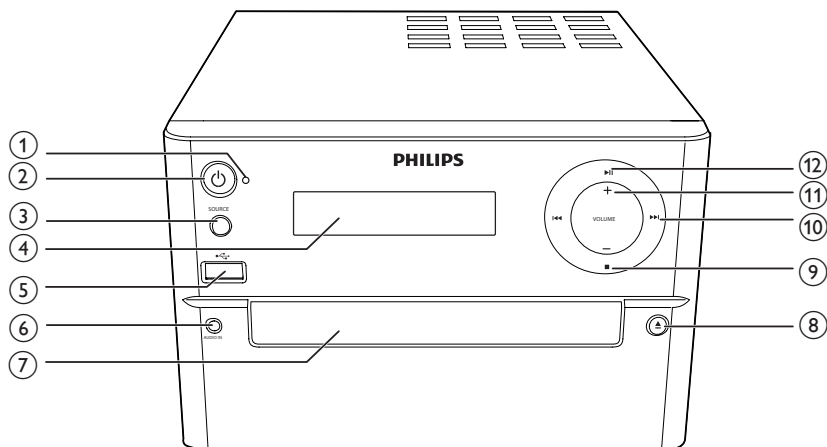
### Комплектация

Проверьте комплектацию устройства.

- Основное устройство
- Акустические системы — 2 шт.
- Пульт ДУ (с одной батареей типа AAA)
- Краткое руководство пользователя
- Важные сведения и примечания по безопасности

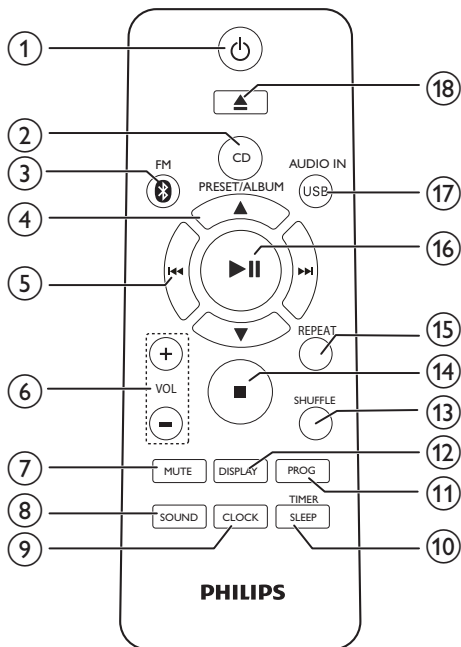


## Описание основного устройства



- ① **Индикатор Bluetooth**
  - Отображение статуса Bluetooth.
- ② **⏻**
  - Включение и выключение аудиосистемы.
  - Переключение в режим ожидания или режим ожидания Eco.
- ③ **SOURCE**
  - Выбор источника: CD, USB, FM, BT, AUDIO IN.
- ④ **Экран**
  - Отображение текущего состояния.
- ⑤ **←**
  - Разъем для USB-устройства.
- ⑥ **AUDIO IN**
  - Разъем аудиовхода (3,5 мм) для внешнего аудиоустройства.
- ⑦ **Отделение для диска**
- ⑧ **▲**
  - Открытие/закрытие отделения для диска.
- ⑨ **■**
  - Остановка воспроизведения или удаление программы.
- ⑩ **⏮ / ⏭**
  - Переход к предыдущей/следующей дорожке.
  - Поиск по дорожке/диску/USB-устройству.
  - Настройтесь на радиостанцию.
  - Настройка времени.
- ⑪ **ГРОМКОСТЬ +/-**
  - Регулировка громкости.
- ⑫ **▶ ||**
  - Запуск, пауза или возобновление воспроизведения.

## Описание пульта ДУ



- ① **⏻**
  - Включение и выключение аудиосистемы.
  - переключение в режим ожидания или режим ожидания Eco Power.
- ② **CD**
  - Выбор компакт-диска в качестве источника воспроизведения.
- ③ **FM/** 
  - Выбор FM или Bluetooth в качестве источника воспроизведения.
- ④ **PRESET/ALBUM ▲ / ▼**
  - Выбор сохраненной радиостанции.
  - Переход к предыдущему/следующему альбому.
- ⑤ **⏮ / ⏭**
  - Переход к предыдущей/следующей дорожке.

- Поиск по дорожке/диску/USB-устройству.
- Настройтесь на радиостанцию.
- Настройка времени.
- ⑥ **VOL +/-**
  - Регулировка громкости.
- ⑦ **MUTE**
  - Отключение и включение звука.
- ⑧ **SOUND**
  - Оптимизация звучания с помощью функции цифрового управления звуком (DSC).
- ⑨ **CLOCK**
  - Установка часов.
  - Просмотр данных о времени.
- ⑩ **SLEEP/TIMER**
  - Установка таймера отключения.
  - Установка будильника.
- ⑪ **PROG**
  - Программирование дорожек.
  - Программирование радиостанций.
  - Автоматическое сохранение FM-радиостанций.
- ⑫ **DISPLAY**
  - Настройка яркости дисплея.
- ⑬ **SHUFFLE**
  - Воспроизведение дорожек в случайном порядке.
- ⑭ **■**
  - Остановка воспроизведения или удаление программы.
- ⑮ **REPEAT**
  - Повторное воспроизведение отдельной дорожки или всех дорожек.
- ⑯ **▶▶**
  - Запуск, пауза или возобновление воспроизведения.
- ⑰ **USB/AUDIO IN**
  - Выбор USB или AUDIO IN в качестве источника.



18 ▲

- Нажатие для открытия или закрытия отделения для диска.

## 3 Начало работы



### Внимание

- Использование кнопок управления и регулировки или выполнение действий, отличных от описанных ниже, может привести к радиационному облучению и к другим опасным последствиям.

Всегда следуйте инструкциям, приведенным в данной главе.

При обращении в представительство компании Philips необходимо назвать номер модели и серийный номер устройства.

Серийный номер и номер модели указаны на задней панели устройства. Впишите эти номера здесь:

Номер модели \_\_\_\_\_

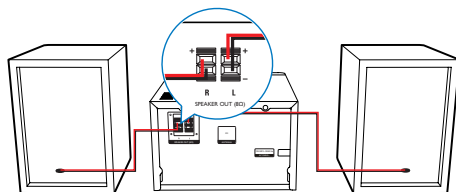
Серийный номер \_\_\_\_\_

## Подключение акустических систем



### Примечание

- Для оптимального звучания используйте только акустические системы, входящие в комплект.
- Подключайте только акустические системы, сопротивление которых идентично или выше сопротивления акустических систем, входящих в комплект. См. раздел "Характеристики" в данном руководстве.

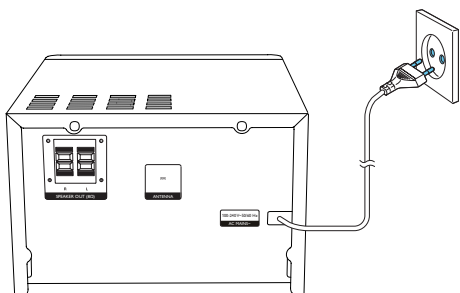


## Подключение питания



### Внимание

- Риск повреждения устройства! Убедитесь, что напряжение электросети соответствует напряжению, указанному на задней или нижней панели устройства.
- Риск поражения электрическим током! При отключении шнура питания переменного тока от электросети тяните только за вилку. Не тяните за шнур питания.
- Перед подключением шнура питания переменного тока убедитесь, что все остальные подключения выполнены.



## Подготовка пульта ДУ

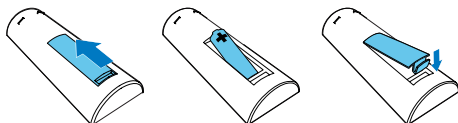


### Внимание

- Опасность взрыва! Не подвергайте элементы питания воздействию высоких температур, прямых солнечных лучей или огня. Запрещается сжигать батареи.
- Возможно сокращение срока службы аккумуляторов! Не используйте совместно аккумуляторы различных типов и торговых марок.
- Риск повреждения устройства! Если вы не собираетесь пользоваться пультом ДУ в течение длительного периода времени, извлеките из него батарейки.

### Замена батареи пульта ДУ

- 1 Откройте отделение для батарей.
- 2 Вставьте прилагаемую батарею типа AAA, соблюдая указанную полярность (+/-).
- 3 Закройте отделение для батарей.



## Демонстрация функций

В режиме ожидания можно включить демонстрацию функций, нажав ■.

- ↳ Функции будут поочередно отображаться на дисплее.
- Чтобы выключить демо-режим, снова нажмите кнопку ■.

## Установка часов

- 1 В режиме ожидания нажмите и удерживайте кнопку **CLOCK** на пульте ДУ более двух секунд.
  - ↳ Отобразится часовой формат **[24H]** или **[12H]**.
- 2 Нажмите **◀◀ / ▶▶** для выбора формата отображения времени — **[24H]** или **[12H]**.
- 3 Нажмите **CLOCK** для подтверждения.
  - ↳ Отобразятся и начнут мигать цифры, соответствующие значению часа.
- 4 Для настройки значения часа и минут повторите действия, описанные в шагах 2 и 3.

### Примечание

- Если в течение 90 секунд ни одна из кнопок не была задействована, система автоматически выходит из режима установки часов.

### Совет

- Данные о времени можно просмотреть в режиме включенного питания, нажав кнопку **CLOCK**.

## Включение

Нажмите  $\phi$ .

- ↳ Устройство переключится на источник, который был выбран последним.

## Переключение в режим ожидания

Нажмите  $\phi$  еще раз для переключения устройства в режим ожидания.

- ↳ На дисплее отобразятся часы (если они настроены).

## Переключение в режим ожидания ECO

Нажмите и удерживайте кнопку  $\phi$  не менее двух секунд.

- ↳ Яркость подсветки дисплея уменьшится.

### Примечание

- Устройство переключится в режим ожидания Eco Power через 15 минут пребывания в обычном режиме ожидания.

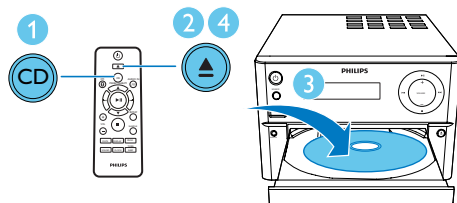
## Переключение между режимом ожидания и режимом ожидания ECO

Нажмите и удерживайте кнопку  $\phi$  не менее двух секунд.

# 4 Воспроизведение

## Воспроизведение с диска

- 1 Нажмите **CD**, чтобы выбрать **CD** в качестве источника воспроизведения.
- 2 Нажмите кнопку  $\blacktriangle$ , чтобы открыть отделение для диска.
- 3 Вставьте диск этикеткой вверх.
- 4 Нажмите кнопку  $\blacktriangle$ , чтобы закрыть отделение для диска.
  - ↳ Воспроизведение начнется автоматически. В противном случае нажмите **▶||**.




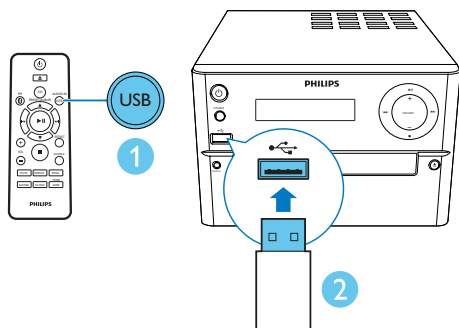
## Воспроизведение с устройства USB

### Примечание

- Убедитесь, что на устройстве USB содержатся аудиофайлы поддерживаемых форматов.

- 1 Последовательно нажимайте кнопку **USB/AUDIO IN**, чтобы выбрать **USB** в качестве источника.

- 2 Вставьте устройство USB в разъем .
- ↳ Воспроизведение начнется автоматически. В противном случае нажмите **▶||**.



## Управление воспроизведением

<b>▲ / ▼</b>	Выберите папку.
<b>◀◀ / ▶▶</b>	Выберите аудиофайл.
<b>▶  </b>	Приостановка или возобновление воспроизведения.
<b>■</b>	Остановка воспроизведения.
<b>REPEAT</b>	Повторное воспроизведение отдельной дорожки или всех дорожек.
<b>SHUFFLE</b>	Воспроизведение дорожек в случайном порядке.
<b>VOL +/-</b>	Увеличение и уменьшение громкости.
<b>MUTE</b>	Отключение или включение звука.
<b>SOUND</b>	Оптимизация звучания с помощью функции цифрового управления звуком (DSC): сбалансированный, четкий, мощный, теплый и яркий звук.
<b>DISPLAY</b>	Настройка яркости дисплея.

## Переход к дорожке

### Для компакт-дисков:

Нажмите кнопку **◀◀ / ▶▶**, чтобы выбрать другую дорожку.

### Для дисков MP3 и USB:

- 1 Нажмите **▲ / ▼**, чтобы выбрать альбом или папку.
- 2 Нажмите кнопку **◀◀ / ▶▶**, чтобы выбрать дорожку или файл.

## Программирование дорожек

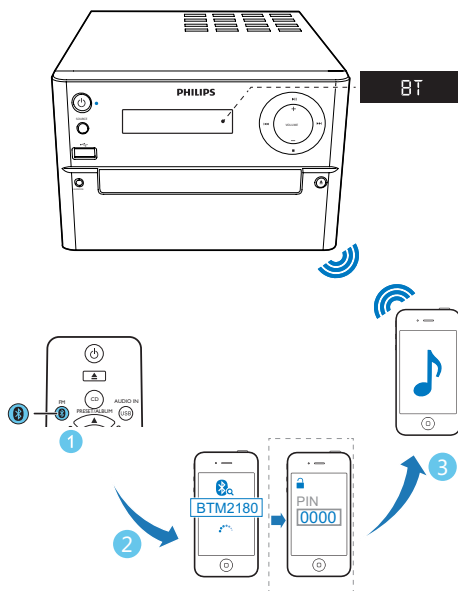
Можно запрограммировать до 20 дорожек.


- 1 Для перехода в режим программирования нажмите кнопку **PROG**.
- 2 Для дорожек MP3 нажмите **▲ / ▼**, чтобы выбрать альбом.
- 3 С помощью кнопок **◀◀ / ▶▶** выберите дорожку, затем нажмите кнопку **PROG** для подтверждения.
- 4 Повторите шаги 2-3 для программирования остальных дорожек.
- 5 Нажмите кнопку **▶||** для воспроизведения запрограммированных дорожек.
  - ↳ Во время воспроизведения отображается индикатор **[PROG]** (Программа).
  - Для удаления программы в режиме остановки нажмите кнопку **■**.

## Воспроизведение с устройств с поддержкой Bluetooth

### Примечание

- Рабочий диапазон между устройством и Bluetooth-устройством составляет примерно 10 метров.
- Препятствия между устройством и док-станцией могут сократить рабочий диапазон.
- Совместимость со всеми устройствами Bluetooth не гарантирована.



- 1 Последовательно нажимайте **FM/** , чтобы выбрать устройство **Bluetooth** в качестве источника воспроизведения.
  - ↳ Отобразится индикация **[BT]** (Bluetooth).
  - ↳ Индикатор Bluetooth начнет мигать синим светом.

- 2 На устройстве с поддержкой профиля A2DP (Advanced Audio Distribution Profile) включите функцию Bluetooth и выполните поиск доступных Bluetooth-устройств (см. руководство пользователя устройства).
- 3 На Bluetooth-устройстве: выберите **PHILIPS BTM2180** и при необходимости введите пароль "0000".
  - ↳ После успешного сопряжения и подключения индикатор Bluetooth загорится ровным синим светом, а система подаст двойной звуковой сигнал.
- 4 Запустите воспроизведение аудиофайла на подключенном устройстве.
  - ↳ Начнется потоковая передача аудио с подключенного Bluetooth-устройства на эту систему.

### Совет

- Система позволяет запомнить до 8 ранее подключенных Bluetooth-устройств.

### Отключение устройства с поддержкой Bluetooth:

- отключите функцию Bluetooth на устройстве или
- переместите устройство за пределы диапазона соединения.

### Удаление истории сопряжения устройств Bluetooth:

- Нажмите и удерживайте **▶||** на основном устройстве в течение 3 секунд.
  - ↳ Текущее подключение Bluetooth будет разорвано.
  - ↳ После успешного удаления прозвучит звуковой сигнал.

# 5 Прослушивание радио

## Настройка радиостанции



Совет

- Установите антенну на максимальном расстоянии от телевизора, видеомагнитофона или иного источника радиоизлучения.
- Для улучшения качества приема полностью выдвиньте антенну и отрегулируйте ее положение.

- 1 Последовательно нажимайте **FM/** \*, чтобы выбрать **FM** в качестве источника воспроизведения.
- 2 Нажмите и удерживайте кнопку **◀◀ / ▶▶** не менее двух секунд.  
↳ Настройка станций с сильным сигналом производится автоматически.
- 3 Повторите шаг 2 для настройки других станций.

**Настройка станции со слабым сигналом:**

Последовательно нажимайте кнопку **◀◀ / ▶▶** для настройки оптимального приема.

## Автоматическое программирование радиостанций



Примечание

- Можно запрограммировать до 20 предварительно установленных радиостанций (FM).

В режиме тюнера нажмите и удерживайте более двух секунд кнопку **PROG** для включения режима автоматического программирования.

- ↳ Все найденные станции будут запрограммированы в порядке уменьшения силы сигнала.
- ↳ Первая запрограммированная радиостанция включится автоматически.

## Программирование радиостанций вручную

- 1 Настройтесь на радиостанцию.
- 2 Нажмите **PROG**, затем нажмите **▲ / ▼**, чтобы выбрать номер от 1 до 20.
- 3 Нажмите **PROG** для подтверждения.  
↳ Отобразится номер предустановленной станции и ее частота.
- 4 Для программирования других радиостанций повторите шаги 2—3.



Примечание

- Для смены запрограммированной радиостанции сохраните под ее номером другую станцию.

## Выбор сохраненной радиостанции

В режиме тюнера нажмите кнопку **▲ / ▼** для выбора номера сохраненной станции.

## 6 Другие ВОЗМОЖНОСТИ

### Установка времени включения будильника

Данная система может быть использована в качестве будильника. Для сигнала будильника можно выбрать следующие источники: CD, FM или USB.


#### Примечание

- Убедитесь в правильности установки часов.

- 1 В режиме ожидания нажмите и удерживайте кнопку **SLEEP/TIMER** более двух секунд.  
↳ Отобразятся и начнут мигать цифры, соответствующие значению часа.
- 2 Последовательно нажимайте кнопку **◀◀ / ▶▶**, чтобы установить значение часа.
- 3 Нажмите **SLEEP/TIMER** для подтверждения.  
↳ Отобразятся и начнут мигать цифры, соответствующие значению минут.
- 4 Повторите шаги 2 и 3, чтобы установить значение минут, выбрать источник воспроизведения (**CD**, **FM** или **USB**) и настроить уровень громкости.

#### Примечание

- Если в течение 90 секунд ни одна из кнопок не была нажата, система автоматически выйдет из режима настройки таймера.

**Включение и отключение будильника:**  
Последовательно нажимайте **SLEEP/TIMER**, чтобы включить или отключить будильник.  
↳ Если будильник включен, отобразится индикация .

#### Совет

- Если выбран источник CD/USB, но не вставлен диск или не подключено устройство USB, система автоматически переключится в режим тюнера.

### Установка таймера отключения

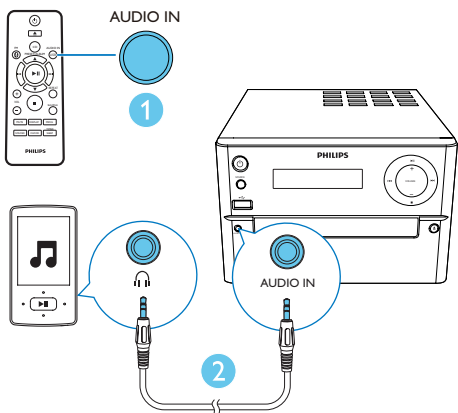
Чтобы установить таймер отключения, при включенном устройстве последовательно нажимайте кнопку **SLEEP/TIMER**, чтобы выбрать период времени (в минутах).  
↳ Если таймер отключения активирован, отображается индикация **zz**. В противном случае **zz** не отображается.

### Воспроизведение с внешнего устройства

С помощью данного устройства можно прослушивать музыку с внешних устройств, подключенных через кабель MP3 Link.

- 1 Последовательно нажимайте кнопку **USB/AUDIO IN**, чтобы выбрать **AUDIO IN** в качестве источника.
- 2 Подключите кабель MP3 Link (не входит в комплект) к:
  - разъему **AUDIO IN** (3,5 мм) на устройстве
  - и разъему для наушников на внешнем устройстве.

- 3 Включите воспроизведение на устройстве (см. руководство пользователя устройства).



## 7 Сведения об изделии

### Примечание

- Информация о продукте может быть изменена без предварительного уведомления.

## Характеристики

### Усилитель

Максимальная выходная мощность	70 Вт
Частотный отклик	60 Гц — 16 кГц, ±3 дБ
Отношение сигнал/шум	≥ 70 дБА
Коэффициент нелинейных искажений	< 1 %
Вход AUX	600 мВ (среднеквадр.)

### Акустические системы

Сопrotивление АС	8 Ом
Акустический преобразователь	НЧ-динамик 3,5" + ВЧ-динамик 20 мм
Чувствительность	> 84 дБ/м/Вт

### Bluetooth

Версия Bluetooth	V2.1 + EDR
------------------	------------



Диапазон частот	2,4 ГГц ~ 2,48 ГГц (диапазон частот для промышленной, медицинской и научной аппаратуры)
Радиус действия	10 м (свободного пространства)

## Радио (FM)

Частотный диапазон	87,5-108 МГц
Шкала настройки	50 кГц
Чувствительность	
- Моно, отношение сигнал/шум: 26 дБ	< 22 дБ отн. ур. 1 фВт
- Stereo, отношение сигнал/шум: 46 дБ	< 45 дБ отн. ур. 1 фВт
Селективность поиска	< 30 дБ отн. ур. 1 фВт
Коэффициент нелинейных искажений	< 3 %
Отношение сигнал/шум	> 45 дБА

## USB

Версия USB Direct	Полноскоростной, 2.0
Питание USB 5 В	≤500 мА

## Диск

Тип лазера	Полупроводниковый
Диаметр диска	12 см/8 см
Поддержка дисков	CD-DA, CD-R, CD-RW, MP3-CD
Цифровой аудиопробразователь	24 бит/44,1 кГц
Коэффициент нелинейных искажений	< 1 % (1 кГц)

Частотный отклик	60 Гц — 16 кГц, ±3 дБ
Отношение сигнал/шум	> 70 дБА

## Общая информация

Сеть переменного тока	100—240 В~, 50/60 Гц
Энергопотребление во время работы	30 Вт
Энергопотребление в режиме ожидания Eco Power	< 0,5 Вт
Размеры	
- Основное устройство (Ш × В × Г)	180 × 121 × 239 мм
- AC (Ш × В × Г)	140 × 260 × 185 мм
Вес	
- Основное устройство	1,6 кг
- AC	2 × 2,1 кг

## Информация о совместимости с USB

### Совместимые устройства USB:

- Флеш-накопитель USB (USB 2.0 или USB 1.1);
- Плеер с флеш-памятью USB (USB 2.0 или USB 1.1).
- Карты памяти (для работы с данным устройством требуется дополнительное устройство считывания карт памяти)

### Поддерживаемые форматы:

- Формат USB или файла памяти: FAT12, FAT16, FAT32 (объем сектора: 512 байт)
- Битрейт для MP3 (скорость передачи данных): 32—320 кбит/с и переменный битрейт
- Каталоги с вложениями до 8 уровней
- Количество альбомов/папок: 99 макс.
- Количество дорожек/записей: 999 макс.

- Имя файла в Unicode UTF8 (максимальная длина: 32 байта)

#### Неподдерживаемые форматы:

- Пустые альбомы. Пустой альбом — это альбом, не содержащий файлов MP3/WMA. Такой альбом не будет отображаться на дисплее.
- Файлы неподдерживаемых форматов пропускаются. Например, документы Word (.doc) или файлы MP3 с расширением .dlf игнорируются и не воспроизводятся.
- Аудиофайлы WMA, AAC, WAV, PCM
- Файлы WMA, защищенные от копирования (DRM) (.wav, .m4a, .m4r, .mp4, .aac)
- Файлы WMA в формате Lossless (без потери качества)

## Поддерживаемые форматы MP3-дисков

- ISO9660, Joliet
- Максимальное количество записей: 128 (в зависимости от длины имени файла)
- Максимальное количество альбомов: 99
- Поддерживаемые частоты выборки: 32 кГц, 44,1 кГц, 48 кГц
- Поддерживаемые скорости передачи: 32~256 (кбит/с), переменная скорость передачи

## 8 Определение и устранение неисправностей



### Предупреждение

- Запрещается снимать корпус прибора.

Для сохранения действия условий гарантии запрещается самостоятельно ремонтировать систему.

При возникновении неполадок в процессе использования данного прибора перед обращением в сервисную службу проверьте следующее. Если не удастся решить проблему, посетите веб-сайт Philips ([www.philips.com/support](http://www.philips.com/support)). При обращении в компанию Philips устройство должно находиться поблизости, номер модели и серийный номер должны быть известны.

#### Отсутствует питание

- Убедитесь, что шнур питания устройства подключен правильно.
- Проверьте наличие электропитания в сетевой розетке.
- В целях экономии энергии система отключается автоматически через 15 минут после окончания воспроизведения дорожки и отсутствия управления.

#### Нет звука или звук с помехами

- Регулировка громкости.
- Проверьте правильность подключения динамиков.
- Проверьте правильность зажима оголенных концов проводов АС в клеммах.

#### Устройство не реагирует на команды

- Отключите и подключите еще раз сетевую вилку, затем снова включите систему.

### **Пульт ДУ не работает**

- Перед нажатием любой функциональной кнопки выберите необходимый источник при помощи пульта ДУ, а не главного устройства.
- Поднесите пульт ДУ ближе к системе.
- Установите батарею, соблюдая полярность (знаки +/-), как указано на устройстве.
- Замените батарею.
- Направьте пульт ДУ непосредственно на датчик на передней панели системы.

### **Диск не найден**

- Вставьте диск.
- Убедитесь, что диск вставлен этикеткой вверх.
- Подождите, пока высохнет сконденсированная влага на линзе.
- Замените или очистите диск.
- Используйте финализированные компакт-диски и диски соответствующих форматов.

### **Некоторые файлы на устройстве USB не отображаются**

- Число папок и файлов на устройстве USB превышает заданный лимит. Это не является неисправностью.
- Форматы этих файлов не поддерживаются.

### **USB-устройство не поддерживается**

- Данное устройство USB несовместимо с этим устройством. Повторите попытку, используя другое устройство USB.

### **Плохой прием радиосигнала**

- Увеличьте расстояние между устройством и телевизором или видеомагнитофоном.
- Полностью расправьте FM-антенну.

### **Воспроизведение музыки на этом устройстве невозможно даже после успешного подключения Bluetooth.**

- Воспроизведение музыки на этом устройстве в беспроводном режиме невозможно.

### **После подключения устройства с технологией Bluetooth ухудшилось качество звучания.**

- Прием сигналов Bluetooth низкого качества. Переместите устройство ближе к системе или устраните все препятствия между ними.

### **Не удается включить Bluetooth на этом устройстве.**

- Устройство не поддерживает профили, используемые системой.
- На устройстве не включена функция Bluetooth. Для получения информации о включении функции ознакомьтесь с руководством пользователя устройства.
- Устройство не находится в режиме сопряжения.
- Устройство уже подключено к другому Bluetooth-устройству. Отключите устройство и повторите попытку.

### **Мобильное устройство непрерывно подключается и отключается.**

- Прием сигналов Bluetooth низкого качества. Переместите устройство ближе к системе или устраните все препятствия между ними.
- Некоторые мобильные телефоны постоянно подключаются и отключаются при выполнении или завершении вызова. Это не указывает на неисправность устройства.
- Некоторые устройства могут деактивировать подключение Bluetooth в целях экономии энергии. Это не указывает на неисправность устройства.

### **Таймер не работает**

- Правильно установите часы.
- Включите таймер.

### **Настройка часов/таймера удалена**

- Произошел сбой питания или шнур питания был отключен.
- Переустановите часы/таймер.

# 9 Уведомление

## CE 0890

Данный продукт соответствует требованиям директивы 1999/5/ЕС.

Текст Заявления о соответствии требованиям ЕС см. в PDF-версии руководства пользователя по адресу [www.philips.com/support](http://www.philips.com/support).

Внесение любых изменений, не одобренных Philips Consumer Lifestyle, может привести к лишению пользователя права управлять оборудованием.

Изделие разработано и изготовлено с применением высококачественных деталей и компонентов, которые подлежат переработке и повторному использованию.



Маркировка символом перечеркнутого мусорного бака означает, что данное изделие попадает под действие директивы Европейского совета 2002/96/ЕС.



Узнайте о раздельной утилизации электротехнических и электронных изделий согласно местному законодательству. Действуйте в соответствии с местными правилами и не выбрасывайте отработавшее изделие вместе с бытовыми отходами. Правильная утилизация отработавшего изделия поможет предотвратить возможные негативные последствия для окружающей среды и здоровья человека.

В изделии содержатся элементы питания, которые попадают под действие директивы ЕС 2006/66/ЕС и не могут быть утилизированы вместе с бытовым мусором. Узнайте о раздельной утилизации элементов питания согласно местному законодательству, так как правильная утилизация поможет



предотвратить негативные последствия для окружающей среды и здоровья человека.

### Информация о влиянии на окружающую среду

Продукт не имеет лишней упаковки. Мы попытались сделать так, чтобы упаковочные материалы легко разделялись на три типа: картон (коробка), пенополистерол (буфер) и полиэтилен (мешки, защитный пенопластовый лист).

Материалы, из которых изготовлена система, могут быть переработаны и вторично использованы специализированными предприятиями. Соблюдайте местные нормативы по утилизации упаковочных материалов, выработавших ресурс батареек и отслужившего оборудования.

Незаконное создание копий



материалов, защищенных от копирования, в том числе компьютерных программ, файлов, музыкальных записей и записей теле- и радиопередач, может являться нарушением закона об авторском праве и быть уголовно наказуемым. Данное оборудование не может быть использовано в этих целях. Словесный знак Bluetooth® и логотипы являются зарегистрированными товарными знаками Bluetooth SIG, Inc.; любое использование этих товарных знаков компанией Philips лицензировано.

**Данное устройство имеет этикетку:**



### Примечание

- Таблицу с обозначениями см. на задней панели устройства.





Specifications are subject to change without notice  
© 2013 Koninklijke Philips Electronics N.V.  
All rights reserved.

BTM2180\_12\_UM\_V1.0

