

Oricând aici pentru a vă ajuta

Înregistrați-vă produsul și obțineți asistență la
www.philips.com/welcome

BTM2180



Manual de utilizare

PHILIPS

Cuprins

1 Important	2
Siguranța	2

2 Microsistemul dvs.	3
Introducere	3
Ce se află în cutie	3
Imagine de ansamblu a unității principale	4
Imagine de ansamblu a telecomenzii	5

3 Primii pași	6
Conectați boxeile	6
Conectarea la alimentare	7
Demonstrați caracteristicile	7
Pregătirea telecomenzii	7
Setați ceasul	7
Porniți	8

4 Redarea	8
Redarea de pe disc	8
Redarea de pe USB	8
Controlarea redării	9
Salt la o piesă	9
Programați piesele	9
Redare de pe dispozitive cu Bluetooth activat	9

5 Ascultarea la radio	11
Comutați la un post de radio	11
Programarea automată a posturilor de radio	11
Programarea manuală a posturilor de radio	11
Selectați un post de radio presetat.	11

6 Alte caracteristici	12
Setarea cronometrului alarmei	12
Setarea cronometrului de oprire	12
Ascultare la un dispozitiv extern	12

7 Informații despre produs	13
Specificații	13
Informații privind capacitatea de redare USB	14
Formate disc MP3 acceptate	15

8 Depanare	15
-------------------	----

9 Notă	17
---------------	----

1 Important

Siguranța

Cunoașteți aceste simboluri privind siguranța



Acest „fulger” indică faptul că materiale neizolate din cadrul dispozitivului dvs. pot provoca electrocutare. Pentru siguranța oricărei persoane din locuința dvs., vă rugăm să nu îndepărtați învelișul produsului.

„Semnele de exclamație” vă atrag atenția asupra caracteristicilor pentru care trebuie să citiți cu atenție documentația inclusă pentru a preveni probleme de funcționare și de întreținere.

AVERTISMENT: Pentru a reduce riscul de incendiu sau de electrocutare, acest dispozitiv nu trebuie expus la ploaie sau la umezeală, iar pe acest dispozitiv nu trebuie așezate obiecte umplute cu lichid, precum vase.

ATENȚIE: Pentru a preveni electrocutarea, introduceți ștecherul complet. (Pentru regiunile cu ștechere polarizate: Pentru a preveni electrocutarea, potriviți lama lată cu fanta lată.)

Instrucțiuni importante privind siguranța

- Respectați toate instrucțiunile.
- Acordați atenție tuturor avertismentelor.
- Nu utilizați acest dispozitiv în apropierea apei.
- Curățați numai cu o cârpă uscată.
- Nu blocați niciun orificiu pentru ventilare. Instalați în conformitate cu instrucțiunile producătorului.

- Nu instalați în apropierea surselor de căldură precum radiatoare, guri de aerisire, plite sau alte dispozitive (inclusiv amplificatoare) care produc căldură.
- Protejați cablul de alimentare pentru a nu fi călcat cu piciorul sau strangulat, în special la mufe, la prize și la punctele prin care iese din dispozitiv.
- Utilizați exclusiv atașamentele/accesoriile specificate de producător.
- Utilizați numai cu un căruț, un stativ, un trepied, o consolă sau o masă specificat(ă) de producător sau achiziționat(ă) împreună cu dispozitivul. Atunci când se utilizează un căruț, fiți precauți atunci când mutați combinația căruț/dispozitiv pentru a evita rănirea prin răsturnare.



- Scoateți din priză acest aparat în timpul furtunilor cu fulgere sau atunci când nu este în uz pentru perioade îndelungate de timp.
- Pentru toate operațiile de service, apelați la personal de service calificat. Operațiile de service sunt necesare atunci când dispozitivul a fost deteriorat în orice fel, de exemplu, cablul de alimentare sau ștecherul este deteriorat, a fost vărsat lichid sau au căzut obiecte pe dispozitiv, dispozitivul a fost expus la ploaie sau umezeală, nu funcționează normal sau a fost scăpat.
- ATENȚIE la utilizarea bateriei - Pentru a preveni scurgerile din baterie care ar putea cauza răniri, deteriorarea proprietății sau a unității:
 - Instalați toate bateriile corect, cu + și - după cum sunt marcate pe unitate.
 - Nu amestecați bateriile (vechi și noi sau din carbon și alcaline etc.).
 - Bateriile (set de baterii sau baterii instalate) nu trebuie expuse la căldură

excesivă, precum lumina soarelui, foc sau alte surse asemănătoare.

- Scoateți bateriile atunci când unitatea nu este utilizată o perioadă îndelungată de timp.
- Dispozitivul nu trebuie să fie expus la picurare sau la stropire.
- Nu așezați nicio sursă de pericol pe dispozitiv (de exemplu obiecte umplute cu lichid, lumânări aprinse).
- Dacă se utilizează o priză de REȚEA sau un comutator drept dispozitiv de deconectare, dispozitivul va rămâne întotdeauna operațional.

Avertisment

- Nu scoateți niciodată carcasa acestui dispozitiv.
- Nu lubrifiați niciodată nicio piesă a acestui dispozitiv.
- Nu amplasați niciodată acest dispozitiv deasupra altor echipamente electrice.
- Feriți acest dispozitiv de lumina directă a soarelui, de flăcări deschise sau de căldură.
- Nu priviți niciodată fascicolul laser din interiorul acestui dispozitiv.
- Asigurați-vă că aveți întotdeauna acces ușor la cablul de alimentare, ștecher sau adaptor pentru a deconecta acest dispozitiv de la alimentare.

2 Microsistemul dvs.

Felicitări pentru achiziție și bun venit la Philips! Pentru a beneficia pe deplin de asistența oferită de Philips, înregistrați-vă produsul la www.philips.com/welcome.

Introducere

Cu acest produs, puteți:

- să vă bucurați de semnal audio de la discuri, dispozitive cu Bluetooth activat, dispozitive de stocare USB sau alte dispozitive externe;
- să ascultați posturi de radio FM.

Puteți îmbunătăți ieșirea sunetului cu următorul efect de sunet:

- Digital Sound Control (DSC)
 - DSC 1: Echilibrat
 - DSC 2: Clar
 - DSC 3: Puternic
 - DSC 4: Cald
 - DSC 5: Luminos

Unitatea acceptă aceste formate media:

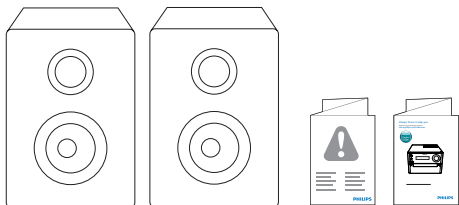
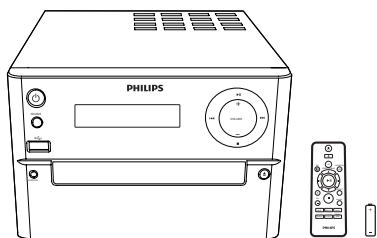


Ce se află în cutie

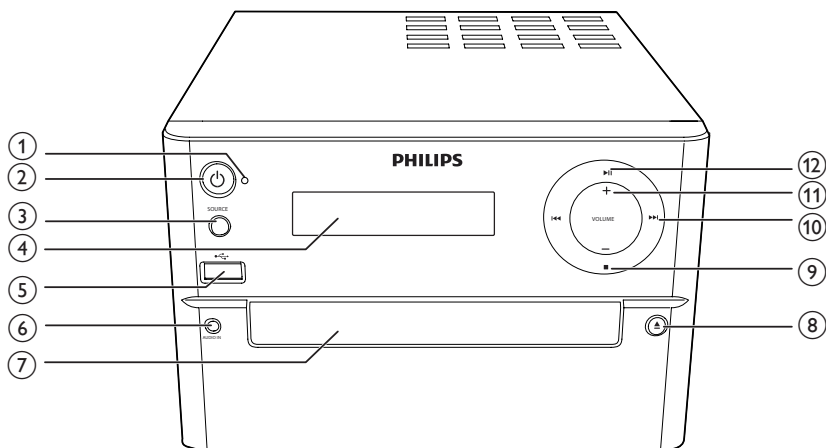
Verificați și identificați conținutul pachetului dvs.:

- Unitate principală
- 2 x boxe
- Telecomandă (cu o baterie AAA)
- Manual de utilizare pe scurt

- Siguranță și notificare



Imagine de ansamblu a unității principale



① Indicator Bluetooth

- Afișare stare Bluetooth.

②






- Porniți sau opriți unitatea.
- Comutați în modul standby sau în modul standby Eco.

③ SOURCE

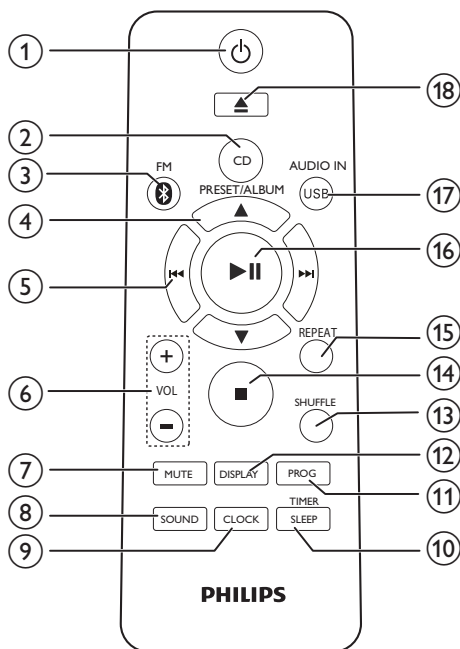
- Selectați o sursă: CD, USB, FM, BT, INTRARE AUDIO.

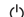




④ Panou de afișare

- Afișare stare curentă.

- ⑤  Mufă Jack pentru un dispozitiv USB.
- ⑥ **AUDIO IN**
- Mufă de intrare audio (3,5 mm) pentru un dispozitiv audio extern.
- ⑦ **Compartiment disc**
- ⑧  Deschidere sau închidere compartimentul pentru disc.
- ⑨  Oprire redare sau ștergere program.
- ⑩  Salt la piesa anterioară/următoare.
- Salt la piesa anterioară/următoare.
 - Căutare în piesă/disc/USB.
 - Comutare la un post de radio.
 - Reglare oră.
- ⑪ **VOLUME +/-**
- Reglarea volumului.
- ⑫  Porniți, întrerupeți sau reluați redarea.

Imagine de ansamblu a telecomenzii



- ① 
- Porniți sau opriți unitatea.
 - comutați în modul standby sau în modul standby Eco.
- ② **CD**
- Selectați sursa CD.
- ③ **FM/ **
- Selectați sursa FM sau Bluetooth.
- ④ **PRESETARE/ALBUM  / **
- Selectați un post de radio presetat.
 - Treceți la albumul anterior/următor.
- ⑤ 
- Salt la piesa anterioară/următoare.
 - Căutare în piesă/disc/USB.
 - Comutare la un post de radio.
 - Reglare oră.

- ⑥ **VOL +/-**
 - Reglarea volumului.
- ⑦ **MUTE**
 - Dezactivarea sau reactivarea volumului.
- ⑧ **SOUND**
 - Îmbogățiți efectul de sunet cu Digital Sound Control (DSC).
- ⑨ **CLOCK**
 - Setări ceasul.
 - Vizualizați informațiile despre ceas.
- ⑩ **SLEEP/TIMER**
 - Setări cronometrul de oprire.
 - Setări cronometrul alarmei.
- ⑪ **PROG**
 - Programarea pieselor.
 - Programarea posturilor de radio.
 - Memorare automată posturi de radio FM.
- ⑫ **DISPLAY**
 - Reglare luminozitate afișaj.
- ⑬ **SHUFFLE**
 - Redarea aleatorie a pieselor.
- ⑭ **■**
 - Oprire redare sau ștergere program.
- ⑮ **REPEAT**
 - Redare o piesă sau toate piesele în mod repetat.
- ⑯ **▶||**
 - Porniți, întrerupeți sau reluați redarea.
- ⑰ **USB/AUDIO IN**
 - Selectați USB sau sursă INTRARE AUDIO.
- ⑱ **▲**
 - Apăsați pentru a deschide sau a închide compartimentul pentru disc.

3 Primii pași



Precauție

- Utilizarea comenzilor sau a reglajelor sau efectuarea altor proceduri în afara celor precizate în prezentul document poate avea drept rezultat expunerea la radiații periculoase sau altă operare nesigură.

Urmați întotdeauna în ordine instrucțiunile din acest capitol.

În cazul în care contactați Philips, vi se va solicita să indicați numărul de model și numărul de serie ale acestui produs. Numărul de modul și numărul de serie se află pe partea posterioară a aparatului. Scrieți numerele aici:

Nr. model _____

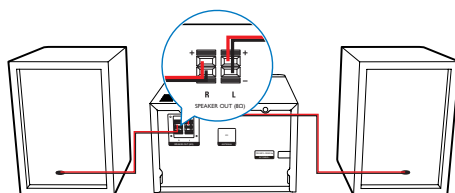
Nr. de serie _____

Conectați boxele



Notă

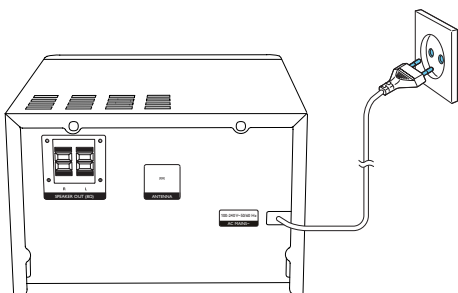
- Pentru sunet optim, utilizați numai boxele furnizate.
- Conectați numai boxele cu aceeași impedanță cu boxele furnizate sau cu impedanță mai mare decât boxele furnizate. Consultați secțiunea Specificații a acestui manual.



Conectarea la alimentare

! Precauție

- Risc de deteriorare a produsului! Asigurați-vă că tensiunea de alimentare de la rețea corespunde valorii imprimate pe partea posterioară sau inferioară a unității.
- Risc de șoc electric! Atunci când deconectați cablul de alimentare CA, scoateți întotdeauna ștecherul din priză. Nu trageți de cablu.
- Înainte de a conecta cablul de alimentare CA, asigurați-vă că ați finalizat toate celelalte conexiuni.



Demonstrați caracteristicile

În modul standby, puteți demonstra caracteristicile apăsând pe **■**.

↳ Caracteristicile sunt afișate pe panoul de afișare una câte una.

- Pentru a opri demonstrația, apăsați **■** din nou.

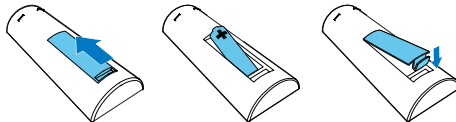
Pregătirea telecomenzii

! Precauție

- Risc de explozie! Feriți bateriile de căldură, lumina solară sau flăcări. Nu aruncați niciodată bateriile în foc.
- Risc de reducere a duratei de viață a bateriei! Nu amestecați niciodată baterii de mărci sau tipuri diferite.
- Risc de deteriorare a produsului! Atunci când telecomanda nu este utilizată perioade îndelungate de timp, scoateți bateriile.

Pentru a introduce bateria telecomenzii:

- 1 Deschideți compartimentul pentru baterie.
- 2 Introduceți bateria AAA furnizată cu polaritatea corectă (+/-), după cum este indicat.
- 3 Închideți compartimentul pentru baterie.



Setați ceasul

- 1 În modul standby, apăsați și mențineți apăsat **CLOCK** de pe telecomandă mai mult de două secunde.
↳ Este afișat formatul orei la [24H] sau [12H].
- 2 Apăsați **◀◀ / ▶▶** pentru a selecta formatul orei la [24H] sau [12H].
- 3 Apăsați **CLOCK** pentru a confirma.
↳ Cifrele orei sunt afișate și încep să lumineze intermitent.
- 4 Repetați pașii 2-3 pentru a seta ora și minutele.

≡ Notă

- Dacă nu este apăsat niciun buton în 90 de secunde, sistemul iese automat din modul de setare a ceasului.

✱ Sugestie


- Puteți vizualiza informații despre ceas în modul pornire, apăsând pe **CLOCK**.

Porniți

Apăsați .

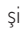
↳ Unitatea comută la ultima sursă selectată.

Comutarea în modul standby

Apăsați  din nou pentru a comuta unitatea la modul standby.

↳ Ceasul (dacă este setat) este afișat pe panou.

Comutați în modul standby Eco.

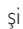
Apăsați și mențineți apăsat  timp de peste două secunde.

↳ Panoul de afișare este redus.

Notă




- Unitatea comută la modul Eco Power Standby după 15 minute în modul standby.

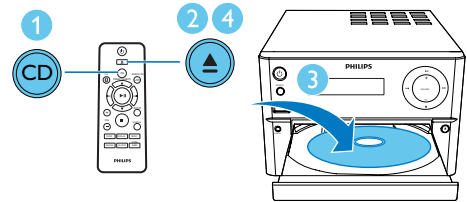
Comutați între modul standby și modul standby ECO:

Apăsați și mențineți apăsat  timp de peste două secunde.

4 Redarea

Redarea de pe disc


- 1 Apăsați **CD** pentru a selecta sursa **CD**.
- 2 Apăsați  pentru a deschide compartimentul pentru disc.
- 3 Introduceți un disc cu fața imprimată în sus.
- 4 Apăsați  pentru a deschide compartimentul disc.
↳ Redarea pornește automat. Dacă nu, apăsați .

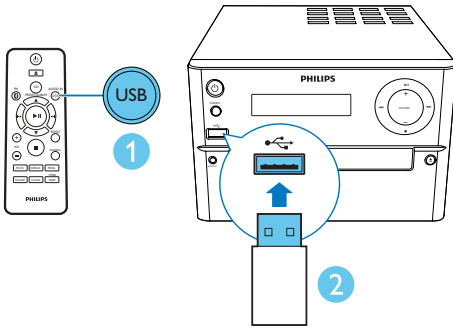


Redarea de pe USB

Notă

- Asigurați-vă că dispozitivul USB are conținut audio care poate fi redat.

- 1 Apăsați **USB/AUDIO IN** în mod repetat pentru a selecta sursa **USB**.
- 2 Introduceți un dispozitiv USB în mufa 
↳ Redarea pornește automat. Dacă nu, apăsați .



Controlarea redării

▲ / ▼	Selectați un folder.
◀◀ / ▶▶	Selectați un fișier audio.
▶	Înterupeți sau reluați redarea.
■	Opriiți redarea.
REPEAT	Redare o piesă sau toate piesele în mod repetat.
SHUFFLE	Redarea aleatorie a pieselor.
VOL +/-	Măriți sau micșorați volumul.
MUTE	Oprește sau repornește sunetul.
SOUND	Îmbogățiți efectul de sunet cu DSC: echilibrat, clar, puternic, cald și luminos.
DISPLAY	Reglare luminozitate afișaj.

Salt la o piesă

Pentru CD:

Apăsați ◀◀ / ▶▶ pentru a selecta altă înregistrare.

Pentru disc MP3 și USB:

- 1 Apăsați ▲ / ▼ pentru a selecta un album sau un folder.
- 2 Apăsați ◀◀ / ▶▶ pentru a selecta o piesă sau un fișier.

Programați piesele

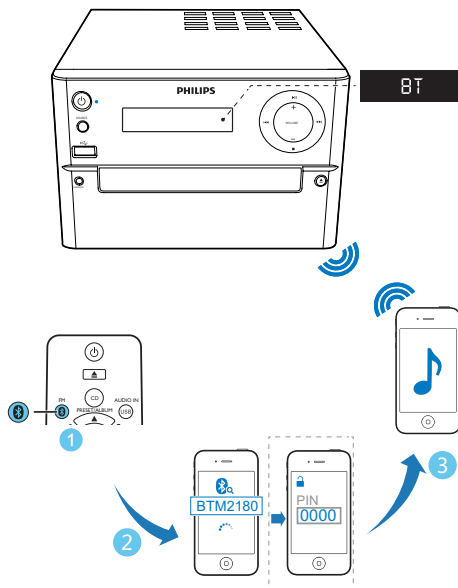
Puteți programa un număr maxim de 20 de piese.

- 1 Apăsați **PROG** pentru a activa modul de programare.
- 2 Pentru piesele MP3, apăsați ▲ / ▼ pentru a selecta un album.
- 3 Apăsați ◀◀ / ▶▶ pentru a selecta o melodie, iar apoi apăsați **PROG** pentru a confirma.
- 4 Repetați pașii 2-3 pentru a programa mai multe melodii.
- 5 Apăsați ▶|| pentru a reda piesele programate.
 - ↳ În timpul redării, este afișat [PROG] (programul).
 - Pentru a șterge programul, în poziția de oprire, apăsați ■.

Redare de pe dispozitive cu Bluetooth activat

Notă

- Raza de acțiune efectivă dintre unitate și dispozitivul dvs. cu Bluetooth activat este de aproximativ 10 metri.
- Orice obstacol între sistem și dispozitiv poate reduce raza de acțiune.
- Compatibilitatea cu toate dispozitivele Bluetooth nu este garantată.



Sugestie

- Poate memora până la 8 dispozitive Bluetooth conectate anterior.

Pentru a deconecta dispozitivul compatibil Bluetooth:

- Dezactivați Bluetooth-ul de pe dispozitivul dvs. sau
- Mutați dispozitivul în afara razei de comunicare.

Pentru a șterge istoricul sincronizărilor:

- Apăsați și mențineți apăsat ►|| pe unitatea principală timp de 3 secunde.
 - ↳ Conexiunea actuală Bluetooth este deconectată.
 - ↳ După o ștergere reușită, se aude un semnal sonor

- 1 Apăsați **FM/ *** în mod repetat pentru a selecta sursa **Bluetooth**.
 - ↳ **[BT]** (Bluetooth) este afișat.
 - ↳ Indicatorul Bluetooth luminează albastru intermitent.
- 2 Pe dispozitivul dvs. care acceptă standardul Bluetooth Advanced Audio Distribution Profile (A2DP), activați dispozitivul Bluetooth și căutați dispozitive Bluetooth care pot fi sincronizate (consultați manualul de utilizare al dispozitivului).
- 3 Selectați „**BTM PHILIPS2180**” de pe dispozitivul dvs. compatibil Bluetooth și, dacă este necesar, introduceți „0000” ca parolă de sincronizare.
 - ↳ După o sincronizare și conectare reușite, indicatorul Bluetooth rămâne aprins albastru și unitatea semnalizează sonor de două ori.
- 4 Redați semnal audio pe dispozitivul conectat.
 - ↳ Transmite semnalul audio pe dispozitivul dvs. compatibil Bluetooth către această unitate.

5 Ascultarea la radio

Comutați la un post de radio

Sugestie

- Amplasați antena cât mai departe posibil de televizor, VCR sau de altă sursă de radiații.
- Pentru o recepție optimă, extindeți complet și reglați poziția antenei.

- 1 Apăsați **FM/ *** în mod repetat pentru a selecta sursa **FM**.
- 2 Apăsați și mențineți apăsat **◀◀ / ▶▶** timp de peste două secunde.
↳ Radioul comută automat pe un post cu emisie puternică.
- 3 Repetați pasul 2 pentru a comuta pe mai multe posturi.

Pentru a regla un post care nu se aude bine: Apăsați **◀◀ / ▶▶** în mod repetat până când identificați recepția optimă.

Programarea automată a posturilor de radio

Notă

- Puteți programa maxim 20 de posturi de radio presetate (FM).

- În modul tuner, apăsați și mențineți apăsat **PROG** timp de peste două secunde pentru a activa programarea automată.
- ↳ Toate posturile disponibile sunt programate în funcție de puterea de recepție a lungimilor de undă.
 - ↳ Primul post de radio programat este difuzat automat.

Programarea manuală a posturilor de radio

- 1 Comutare la un post de radio.
- 2 Apăsați **PROG** și apoi apăsați **▲ / ▼** pentru a selecta un număr de la 1 la 20.
- 3 Apăsați **PROG** pentru a confirma.
↳ Se afișează numărul și frecvența postului presetat.
- 4 Repetați pașii 2-3 pentru a programa mai multe posturi.

Notă

- Pentru a suprascrive un post programat, memorați un alt post în locul acestuia.

Selectați un post de radio presetat.

În modul tuner, apăsați **▲ / ▼** pentru a selecta un număr presetat.

6 Alte caracteristici

Setarea cronometrului alarmei

Această unitate se poate utiliza ca un ceas cu alarmă. Puteți selecta DISC, FM sau USB ca sursă de alarmă.

Notă

- Asigurați-vă că ați setat ceasul corect.

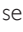
- 1 În modul standby, apăsați și mențineți apăsat **SLEEP/TIMER** timp de peste secunde.
↳ Cifrele orei sunt afișate și încep să lumineze intermitent.
- 2 Apăsați **◀◀ / ▶▶** în mod repetat pentru seta ora.
- 3 Apăsați **SLEEP/TIMER** pentru a confirma.
↳ Cifrele minutelor sunt afișate și încep să lumineze intermitent.
- 4 Repetați pașii 2-3 pentru a seta minutele, selectați o sursă (**CD, FM** sau **USB**) și reglați volumul.

Notă

- Dacă nu este apăsat niciun buton în decurs de 90 de secunde, sistemul iese automat din modul de setare a cronometrului.

Pentru a activa sau dezactiva cronometrul alarmei:

Apăsați **SLEEP/TIMER** în mod repetat pentru a activa sau dezactiva alarma.

- ↳ Dacă se activează cronometrul,  se afișează.

Sugestie

- Dacă se selectează CD-ul/sursa USB, dar nu este plasat niciun disc sau nu este conectat niciun USB, sistemul comută automat la sursa tunerului.

Setarea cronometrului de oprire

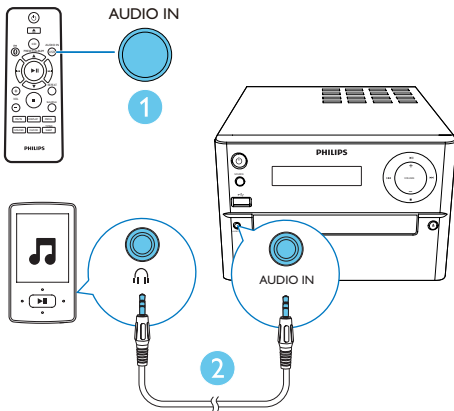
Pentru a seta cronometrul de oprire, în modul pornit, apăsați **SLEEP/TIMER** în mod repetat pentru a selecta o perioadă predefinită de timp (în minute).

- ↳ Atunci când cronometrul de oprire este activat, se afișează „zz”. În caz contrar, „zz” dispare.

Ascultare la un dispozitiv extern

Puteți asculta un dispozitiv extern prin această unitate cu un cablu de legătură MP3.

- 1 Apăsați **USB/AUDIO IN** în mod repetat pentru a selecta sursa **AUDIO IN**.
- 2 Conectați un cablu de legătură MP3 (nu este furnizat) între:
 - mufa **AUDIO IN** (3,5 mm) de pe unitate,
 - și mufa pentru căști de pe un dispozitiv extern.
- 3 Porniți dispozitivul (consultați manualul de utilizare al dispozitivului).



7 Informații despre produs

Notă

- Informațiile despre produs pot fi modificate fără înștiințare prealabilă.

Specificații

Amplificator

Putere maximă de ieșire	70 W
Răspuns în frecvență	60 Hz - 16 kHz; ± 3 dB
Coefficient semnal/zgomot	≥ 70 dBA
Distorsionare armonică totală	< 1%
Intrare auxiliară	600 mV RMS

Boxe

Impedanța boxei	8 ohmi
Difuzor	Woofer de 3,5" + tweeter de 20 mm
Sensibilitate	>84 dB/m/W

Bluetooth

Versiune Bluetooth	V2.1 + EDR
Bandă de frecvențe	Banda ISM 2,4 GHz ~ 2,48 GHz
Rază	10 M (spațiu liber)

Tuner (FM)

Gamă de acord	87,5 -108 MHz
---------------	---------------

Grilă de reglare	50 kHz
Sensibilitate	
- Mono, raport S/N 26dB	< 22 dBf
- Stereo, raport S/ N46dB	<45 dBf
Selectivitate căutare	<30 dBf
Distorsionare armonică totală	<3%
Coefficient semnal/ zgomot	>45 dBA

USB

Versionea USB direct	Viteză maximă de 2,0
Alimentare USB 5 V	≤500 mA

Disc

Tip laser	Semiconductor
Diametru disc	12 cm/8 cm
Discuri acceptate	CD-DA, CD-R, CD- RW, MP3-CD
Convertor audio digital/analog	24 biți / 44,1 kHz
Distorsionare armonică totală	<1% (1 kHz)
Răspuns în frecvență	60 Hz - 16 kHz; ±3 dB
Raport S/N	>70 dBA

Informații generale

Alimentare c.a.	100-240 V~, 50/60 Hz
Consum de energie pentru operare	30 W
Consum de energie în standby economic	<0,5 W
Dimensiuni	
- Unitate principală (L x Î x A)	180 x 121 x 239 mm
- Boxă (L x Î x A)	140 x 260 x 185 mm

Greutate	
- Unitate principală	1,6 Kg
- Boxă	2 x 2,1 kg

Informații privind capacitatea de redare USB

Dispozitive USB compatibile:

- Memorie flash USB (USB 2.0 sau USB1.1)
- Playere flash USB (USB 2.0 sau USB1.1)
- carduri de memorie (necesită un cititor de card suplimentar pentru a funcționa cu această unitate)

Formate acceptate:

- USB sau format fișier de memorie FAT12, FAT16, FAT32 (dimensiune sector: 512 biți)
- Rată biți MP3 (rată date): 32-320 Kbps și rată biți variabilă
- Director care găzduiește până la maxim 8 niveluri
- Număr de albume/foldere: maxim 99
- Număr de piese/titluri: maxim 999
- Număr fișier în Unicode UTF8 (lungime maximă: 32 de biți)

Formate neacceptate:

- Albume goale: un album gol este un album care nu conține fișiere MP3/WMA și nu va fi afișat pe afișaj.
- Formatele de fișiere neacceptate sunt omise. De exemplu, documentele Word (.doc) sau fișierele MP3 cu extensia .dlf sunt ignorate și nu sunt redade.
- Fișiere audio WMA, AAC, WAV, PCM
- Fișiere WMA protejate DRM (.wav, .m4a, .m4p, .mp4, .aac)
- Fișiere WMA în format fără pierderi

Formate disc MP3 acceptate

- ISO9660, Joliet
- Număr maxim de caractere pentru titlu: 128 (în funcție de lungimea numelui fișierului)
- Număr maxim de caractere album: 99
- Frecvențe de eșantionare acceptate: 32 kHz, 44,1 kHz, 48 kHz
- Rate de biți acceptate: 32~256 (kbps), rate de biți variabile

8 Depanare



Avertisment

- Nu scoateți niciodată carcasa acestui dispozitiv.

Pentru a păstra validitatea garanției, nu încercați niciodată să reparați sistemul pe cont propriu. Dacă întâmpinați probleme atunci când utilizați acest dispozitiv, verificați următoarele puncte înainte de a solicita service. Dacă problema rămâne nerezolvată, vizitați site-ul Web Philips (www.philips.com/support). Atunci când contactați Philips, asigurați-vă că aveți la îndemână dispozitivul și că numărul modelului și cel de serie sunt disponibile.

Lipsă alimentare

- Asigurați-vă de conectarea corespunzătoare a cablului de alimentare CA al dispozitivului.
- Asigurați-vă că există energie la ieșirea c.a.
- Drept caracteristică de economisire a energiei, sistemul se oprește automat la 15 minute după ce redarea piesei ajunge la sfârșit și nu este acționată nicio comandă.

Nu există sunet sau există sunet de calitate slabă

- Reglați volumul.
- Verificați conectarea corectă a căștilor.
- Verificați dacă partea curățată a cablurilor pentru boxe este prinsă în cleme.

Unitatea nu răspunde

- Deconectați și reconectați ștecherul de alimentare CA și apoi porniți din nou unitatea.

Telecomanda nu funcționează

- Înainte de a apăsa orice buton pentru funcție, mai întâi selectați sursa corectă cu telecomanda în locul unității principale.
- Reduceți distanța dintre telecomandă și unitate.
- Introduceți bateria cu polaritățile (semnele +/-) aliniată conform indicațiilor.

- Înlocuiți bateria.
- Îndreptați telecomanda direct spre senzorul din partea frontală a unității.

Niciun disc detectat

- Introduceți un disc.
- Asigurați-vă că discul este introdus cu partea tipărită în sus.
- Așteptați până când dispare condensul umed de pe obiectiv.
- Înlocuiți sau curățați discul.
- Utilizați un CD finalizat sau un disc cu un format corect.

Nu poate afișa unele fișiere de pe dispozitivul USB

- Numărul de foldere sau de fișiere de pe dispozitivul USB a depășit o anumită limită. Acest fenomen nu este o funcționare incorectă.
- Formatele acestor fișiere nu sunt acceptate.

Dispozitivul USB nu este acceptat

- Dispozitivul USB este incompatibil cu unitatea. Încercați un altul.

Recepție radio de slabă calitate

- Creșteți distanța dintre unitate și televizorul sau VCR-ul dvs.
- Extindeți complet antena FM.

Redarea de muzică este indisponibilă pe această unitate chiar și realizarea cu succes a conexiunii.

- Dispozitivul nu poate fi utilizat pentru a reda muzică wireless prin această unitate.

Calitatea audio este slabă după conectarea cu un dispozitiv cu Bluetooth activat.

- Recepția Bluetooth este de slabă calitate. Deplasați aparatul mai aproape de această unitate sau îndepărtați orice obstacol dintre acestea.

Bluetooth-ul nu poate fi conectat la această unitate.

- Dispozitivul nu acceptă profilurile necesare pentru această unitate.

- Funcția Bluetooth a dispozitivului nu este activată. Consultați manualul de utilizare al dispozitivului pentru a afla cum să activați funcția.
- Această unitate nu se află în modul de sincronizare.
- Această unitate este deja conectată cu un alt dispozitiv cu Bluetooth activat. Deconectați dispozitivul și apoi încercați din nou.

Dispozitivul mobil sincronizat se conectează și se deconectează constant.

- Recepția Bluetooth este de slabă calitate. Deplasați aparatul mai aproape de această unitate sau îndepărtați orice obstacol dintre acestea.
- Unele telefoane mobile se pot conecta și deconecta constant când efectuați sau încheiați apeluri. Acest lucru nu indică o funcționare defectuoasă a acestei unități.
- Pentru unele dispozitive, conexiunea Bluetooth poate fi dezactivată automat, ca o caracteristică de economisire a energiei. Acest lucru nu indică o funcționare defectuoasă a acestei unități.

Cronometrul nu funcționează

- Setați ceasul corect.
- Porniți cronometrul.

Setare ceas/cronometru ștersă

- Alimentarea a fost întreruptă sau cablul de alimentare a fost deconectat.
- Resetați ceasul/cronometrul.

9 Notă

CE 0890

Acest produs este în conformitate cu directiva 1999/5/CE.

O copie a Declarației de conformitate CE este disponibilă în versiunea Format document portabil (PDF) a manualului de utilizare la adresa www.philips.com/support.

Orice schimbări sau modificări aduse acestui dispozitiv care nu sunt aprobate în mod expres de către Philips Consumer Lifestyle pot anula autorizarea utilizatorului de a folosi echipamentul.

Produsul dumneavoastră este proiectat și fabricat din materiale și componente de înaltă calitate, care pot fi reciclate și reutilizate.



Când această pubelă cu un X peste ea însoțește un produs, înseamnă că produsul face obiectul Directivei europene CEE 2002/96/EC.



Vă rugăm să vă informați despre sistemul separat de colectare pentru produse electrice și electronice.

Vă rugăm să acționați în concordanță cu regulile dumneavoastră locale și nu evacuați produsele vechi împreună cu deșeurile menajere obișnuite. Evacuarea corectă a produsului dumneavoastră vechi ajută la prevenirea consecințelor potențial negative asupra mediului și sănătății omului.

Produsul dumneavoastră conține baterii asupra cărora se aplică Directiva Europeană 2006/66/EC, care nu pot fi evacuate împreună cu gunoiul menajer. Vă rugăm să vă informați cu privire la regulile locale de colectare separată a bateriilor deoarece evacuarea corectă ajută la prevenirea consecințelor negative asupra mediului înconjurător și a sănătății omului.



Informații de mediu

Toate ambalajele inutile au fost omise. Am încercat să realizăm un ambalaj ușor de separat în trei materiale: carton (cutie), spumă de polistiren (umplutură) și polietilenă (pungi, foaie protectoare de spumă.)

Sistemul dvs. se compune din materiale care pot fi reciclate și reutilizate în condițiile dezasamblării de către o companie specializată. Vă rugăm să respectați reglementările locale privind eliminarea la deșeuri a materialelor de ambalare, bateriilor consumate și echipamentelor vechi.

Realizarea de copii neautorizate



**Be responsible
Respect copyrights**

ale materialelor protejate la copiere, incluzând programele informatice, fișierele, transmisiunile și înregistrările audio poate reprezenta o încălcare a drepturilor de autor și constituie o infracțiune. Acest echipament nu trebuie utilizat în astfel de scopuri.

Cuvântul, marca și logo-ul Bluetooth® sunt mărci înregistrate deținute de Bluetooth SIG, Inc. și orice utilizare a acestor mărci de Philips se realizează sub licență.

Acest aparat include eticheta următoare:



Notă

- Plăcuța cu date tehnice se află pe partea posterioară a dispozitivului.



Specifications are subject to change without notice
© 2013 Koninklijke Philips Electronics N.V.
All rights reserved.

BTM2180_12_UM_V1.0

