

# Sempre pronti ad aiutarti

Registrare il prodotto e richiedere assistenza all'indirizzo  
[www.philips.com/welcome](http://www.philips.com/welcome)

BTM2180



## Manuale utente

**PHILIPS**



# Sommario

<b>1</b>	<b>Importante</b>	<b>2</b>	<b>7</b>	<b>Informazioni sul prodotto</b>	<b>13</b>
	Sicurezza	2		Specifiche	13
<b>2</b>	<b>Sistema Micro</b>	<b>3</b>		Informazioni sulla riproducibilità USB	14
	Introduzione	3		Formati disco MP3 supportati	15
	Contenuto della confezione	3	<b>8</b>	<b>Risoluzione dei problemi</b>	<b>15</b>
	Panoramica dell'unità principale	4			
	Panoramica del telecomando	5	<b>9</b>	<b>Avviso</b>	<b>17</b>
<b>3</b>	<b>Operazioni preliminari</b>	<b>7</b>			
	Collegamento degli altoparlanti	7			
	Collegamento dell'alimentazione	7			
	Dimostrazione delle caratteristiche	7			
	Preparazione del telecomando	8			
	Impostazione dell'orologio	8			
	Accensione	8			
<b>4</b>	<b>Riproduzione</b>	<b>9</b>			
	Riproduzione da disco	9			
	Riproduzione USB	9			
	Controllo della riproduzione	9			
	Passaggio al brano desiderato	9			
	Programmazione dei brani	10			
	Riproduzione da dispositivi abilitati				
	Bluetooth	10			
<b>5</b>	<b>Ascolto della radio</b>	<b>11</b>			
	Sintonizzazione su una stazione radio	11			
	Programmazione automatica delle				
	stazioni radio	11			
	Programmazione manuale delle				
	stazioni radio	12			
	Scelta di una stazione radio preimpostata	12			
<b>6</b>	<b>Altre funzioni</b>	<b>12</b>			
	Impostazione della sveglia	12			
	Impostazione del timer di spegnimento	13			
	Riproduzione da un dispositivo esterno	13			

# 1 Importante

## Sicurezza

### Simboli relativi alla sicurezza



Il "fulmine" indica che il materiale non isolato nel dispositivo potrebbe causare una scossa elettrica. Per la sicurezza di tutti nell'ambiente domestico, non rimuovere la protezione.

Il "punto esclamativo" richiama l'attenzione sulle funzioni per le quali è necessario leggere attentamente la documentazione allegata per evitare problemi di funzionamento e manutenzione.

**AVVERTENZA:** per ridurre il rischio di incendio o scosse elettriche, non esporre il dispositivo a pioggia o umidità, né posizionare su di esso oggetti contenenti liquidi, ad esempio vasi.

**ATTENZIONE:** per evitare il rischio di scosse elettriche, inserire completamente la spina (per le regioni con spine polarizzate: per evitare scosse elettriche, far corrispondere la lamella più grande all'alloggiamento più ampio).

### Importanti istruzioni sulla sicurezza

- Seguire tutte le istruzioni.
- Fare attenzione a tutte le avvertenze.
- Non utilizzare il dispositivo vicino all'acqua.
- Pulire solo con un panno asciutto.
- Non ostruire le aperture per la ventilazione. Eseguire l'installazione in base a quanto previsto dalle istruzioni del produttore.
- Non installare vicino a fonti di calore come radiatori, termoregolatori, stufe o

altri dispositivi (inclusi gli amplificatori) che producono calore.

- Evitare di calpestare o schiacciare il cavo di alimentazione, in particolare vicino a prese standard o multiple oppure nel punto in cui esce dal dispositivo.
- Utilizzare solo collegamenti/accessori specificati dal produttore.
- Utilizzare solo carrello, supporto, cavalletto, staffa o tavolo specificati dal produttore o venduti con il dispositivo. Se si utilizza un carrello, prestare attenzione quando si sposta la combinazione carrello/dispositivo per evitare di ferirsi a causa di un eventuale ribaltamento.



- Scollegare il dispositivo durante i temporali o se non viene utilizzato per lunghi periodi di tempo.
- Per eventuali controlli, contattare il personale per l'assistenza qualificato. È necessario eseguire un controllo quando il dispositivo è stato in qualche modo danneggiato, ad esempio se il cavo di alimentazione o la spina sono danneggiati, è stato versato del liquido o sono caduti degli oggetti su di esso, il dispositivo è stato esposto a pioggia o umidità, non funziona regolarmente o ha subito una caduta.
- **ATTENZIONE:** per evitare perdite di liquido dalla batteria che potrebbero causare danni alle persone, alle cose o danni all'apparecchio:
  - Installare tutte le batterie correttamente, con i poli + e - come indicato sull'apparecchio.
  - Non utilizzare combinazioni di batterie diverse (vecchie e nuove, al carbonio e alcaline, ecc.).
  - Le batterie (a pacchetto o installate) non devono essere esposte a fonti

- di calore eccessivo come luce solare, fuoco o simili.
- Rimuovere le batterie quando l'apparecchio non viene utilizzato per un lungo periodo di tempo.
- Non esporre il dispositivo a gocce o schizzi.
- Non posizionare sul dispositivo oggetti potenzialmente pericolosi (ad esempio oggetti che contengono liquidi o candele accese).
- Se si usa la spina di alimentazione o un accoppiatore per scollegare il dispositivo, assicurarsi che la spina e l'accoppiatore siano facilmente accessibili.

### Avvertenza

- Non rimuovere il rivestimento del dispositivo per nessun motivo.
- Non lubrificare mai alcuna parte del dispositivo.
- Non posizionare mai l'apparecchio su un altro dispositivo.
- Tenere lontano il dispositivo dalla luce diretta del sole, fiamme vive o fonti di calore.
- Non guardare mai il raggio laser all'interno del dispositivo.
- Assicurarsi che il cavo di alimentazione, la presa o l'adattatore siano sempre facilmente raggiungibili per poter scollegare il dispositivo dall'alimentazione.

## 2 Sistema Micro

Congratulazioni per l'acquisto e benvenuti in Philips! Per trarre il massimo vantaggio dall'assistenza fornita da Philips, registrare il proprio prodotto sul sito: [www.philips.com/welcome](http://www.philips.com/welcome).

### Introduzione

**Grazie a questa unità, è possibile:**

- ascoltare audio da dischi, dispositivi Bluetooth, dispositivi USB e altri dispositivi esterni;
- ascoltare stazioni radio FM;

**È possibile migliorare l'audio con i seguenti effetti sonori:**

- Digital Sound Control (DSC)
  - DSC 1: Balanced
  - DSC 2: Clear
  - DSC 3: Powerful
  - DSC 4: Warm
  - DSC 5: Bright

**L'unità supporta i seguenti formati multimediali:**

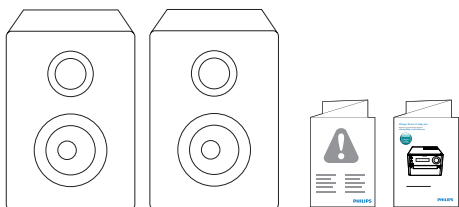
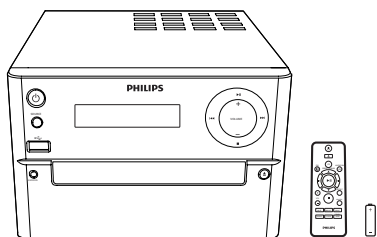


### Contenuto della confezione

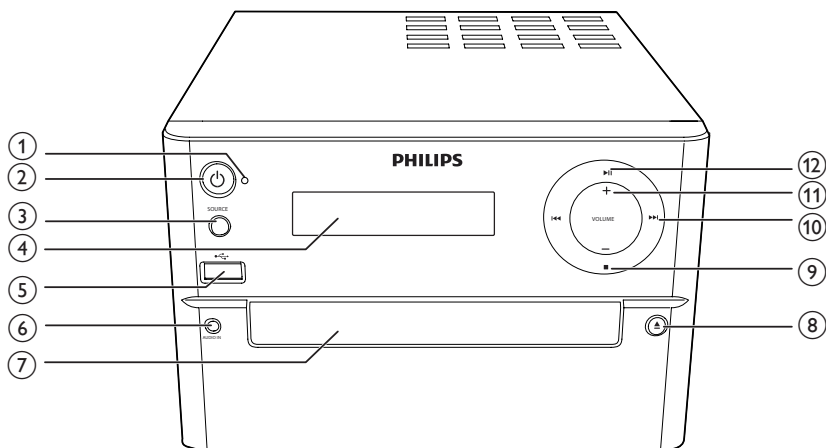
Controllare e identificare i seguenti contenuti della confezione:

- Unità principale
- 2 altoparlanti
- Telecomando (con una batteria AAA)
- Manuale dell'utente breve

- Sicurezza e avvisi importanti



## Panoramica dell'unità principale



### ① Spia Bluetooth

- Consente di visualizzare lo stato della connessione Bluetooth.

### ②

- Consente di attivare/disattivare l'unità.
- Consente di passare alla modalità standby o Standby Eco Power.

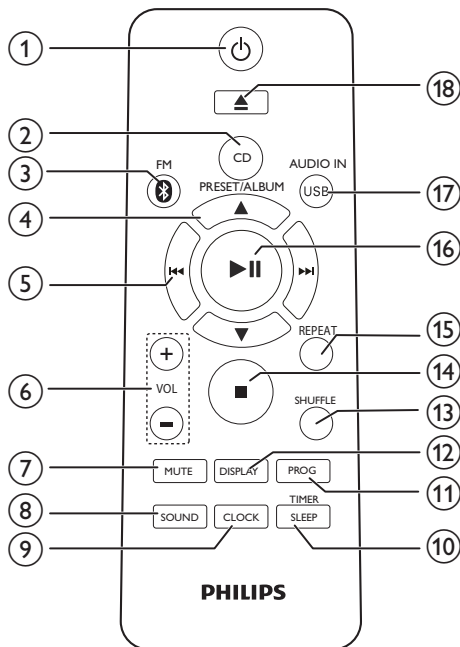
### ③ SOURCE

- Consente di selezionare una sorgente: CD, USB, FM, BT, AUDIO IN.

### ④ Display

- Mostra lo stato corrente.

## Panoramica del telecomando



- ① **⏻**
  - Consente di attivare/disattivare l'unità.
  - Consente di passare alla modalità standby o Standby Eco Power.
- ② **CD**
  - Consente di selezionare la sorgente CD.
- ③ **FM/ ⌘**
  - Selezionare la sorgente FM o Bluetooth.
- ④ **PRESET/ALBUM ▲ / ▼**
  - Consentono di selezionare una stazione radio preimpostata.
  - Consentono di passare all'album precedente/successivo.
- ⑤ **◀ / ▶**
  - Consentono di passare al brano precedente/successivo.

- ⑤ **⏻**
  - Connettore per dispositivo USB.
- ⑥ **AUDIO IN**
  - Jack ingresso audio (3,5 mm) per un dispositivo audio esterno.
- ⑦ **Vassoio del disco**
- ⑧ **▲**
  - Apertura/chiusura del vano del disco.
- ⑨ **■**
  - Consente di interrompere la riproduzione o eliminare un programma.
- ⑩ **◀ / ▶**
  - Consentono di passare al brano precedente/successivo.
  - Consentono di effettuare ricerche all'interno di un brano, disco o dispositivo USB.
  - Consentono di sintonizzarsi su una stazione radio.
  - Consente di regolare l'ora.
- ⑪ **VOLUME +/-**
  - Consentono di regolare il volume.
- ⑫ **▶ ||**
  - Consente di avviare, mettere in pausa o riavviare la riproduzione.

- Consentono di effettuare ricerche all'interno di un brano, disco o dispositivo USB.
  - Consentono di sintonizzarsi su una stazione radio.
  - Consente di regolare l'ora.
- ⑥ **VOL +/-**
- Consentono di regolare il volume.
- ⑦ **MUTE**
- Consente di disattivare o ripristinare il volume.
- ⑧ **SOUND**
- Consente di arricchire l'effetto audio con Digital Sound Control (DSC).
- ⑨ **CLOCK**
- Consente di impostare l'orologio.
  - Consente di visualizzare le informazioni sull'ora.
- ⑩ **SLEEP/TIMER**
- Consente di impostare lo spegnimento automatico.
  - Consente di impostare la sveglia.
- ⑪ **PROG**
- Consente di programmare i brani.
  - Consente di programmare le stazioni radio.
  - Consente di memorizzare automaticamente le stazioni radio FM.
- ⑫ **DISPLAY**
- Consente di regolare la luminosità del display.
- ⑬ **SHUFFLE**
- Consente di riprodurre i brani in modo casuale.
- ⑭ **■**
- Consente di interrompere la riproduzione o eliminare un programma.
- ⑮ **REPEAT**
- Riproduzione ripetuta di un brano/tutti i brani.
- ⑯ **▶||**
- Consente di avviare, mettere in pausa o riavviare la riproduzione.
- ⑰ **USB/AUDIO IN**
- Consente di selezionare la sorgente USB o AUDIO IN.
- ⑱ **▲**
- Premere per aprire/chiedere il vano del disco.



# 3 Operazioni preliminari

## ! Attenzione

- L'uso dei comandi o delle impostazioni o l'esecuzione delle procedure in modo diverso da quanto indicato nel presente documento potrebbe provocare l'esposizione a radiazioni pericolose o altri funzionamenti nocivi.

Seguire sempre le istruzioni di questo capitolo in sequenza.

Quando si contatta Philips, verrà richiesto il numero del modello e il numero di serie dell'apparecchio. Il numero di modello e il numero di serie si trovano sul retro dell'apparecchio. Annotare i numeri qui:

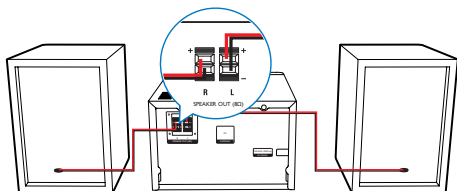
N° modello \_\_\_\_\_

N° di serie \_\_\_\_\_

## Collegamento degli altoparlanti

### ☰ Nota

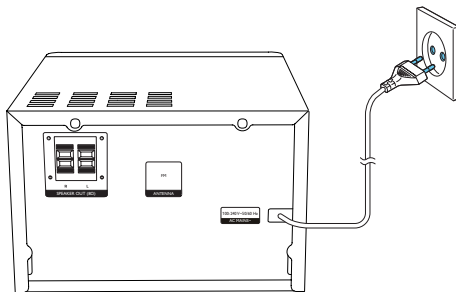
- Per ottenere prestazioni audio ottimali, utilizzare solo gli altoparlanti in dotazione.
- Collegare solo altoparlanti la cui impedenza è uguale o maggiore rispetto a quella degli altoparlanti in dotazione. Fare riferimento alla sezione Specifiche del presente manuale.



## Collegamento dell'alimentazione

### ! Attenzione

- Rischio di danni al prodotto! Assicurarsi che la tensione dell'alimentazione corrisponda a quella indicata sul retro o sul fondo dell'unità.
- Rischio di scosse elettriche! Quando si scollega il cavo di alimentazione CA, staccare sempre la spina dalla presa. Non tirare mai il cavo.
- Prima di collegare il cavo di alimentazione CA, accertarsi di aver eseguito tutti gli altri collegamenti.



## Dimostrazione delle caratteristiche

In modalità standby, è possibile fare una dimostrazione delle funzioni premendo ■

↳ Le funzioni sono visualizzate una ad una attraverso il pannello del display.

- Per disattivare la dimostrazione, premere nuovamente ■

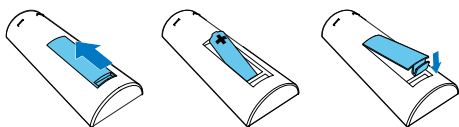
## Preparazione del telecomando

### ! Attenzione

- Rischio di esplosione! Tenere lontane le batterie da fonti di calore, dai raggi solari e dal fuoco. Non gettare mai le batterie nel fuoco.
- Rischio di riduzione di durata della batteria. Non utilizzare mai combinazioni di diverse marche o tipi di batterie.
- Rischio di danni al prodotto! Quando non si utilizza il telecomando per lunghi periodi, rimuovere le batterie.

### Inserimento della batteria del telecomando:

- 1 Aprire il coperchio del vano batteria.
- 2 Inserire la batteria AAA in dotazione rispettando la polarità (+/-) come indicato.
- 3 Chiudere il coperchio del vano batteria.



## Impostazione dell'orologio

- 1 In modalità standby, tenere premuto **CLOCK** sul telecomando per più di due secondi.  
↳ Viene visualizzato il formato [24H] o [12H].
- 2 Premere **◀◀ / ▶▶** per selezionare il formato dell'ora [24H] o [12H].
- 3 Premere **CLOCK** per confermare.  
↳ Le cifre dell'ora iniziano a lampeggiare.
- 4 Ripetere i passaggi da 2 a 3 per impostare l'ora e i minuti.

### ☰ Nota

- Se entro 90 secondi non viene premuto alcun tasto, il sistema esce automaticamente dalla modalità di impostazione dell'orologio.

### ✱ Suggerimento

- È possibile visualizzare le informazioni relative all'ora in modalità di accensione premendo **CLOCK**.

## Accensione

Premere **⊕**.

↳ L'unità passa all'ultima sorgente selezionata.

### Passaggio alla modalità standby

Per impostare la modalità standby sull'unità, premere nuovamente **⊕**.

↳ L'orologio (se impostato) viene visualizzato sul display.

### Passaggio alla modalità ECO Standby:

Tenere premuto **⊕** per più di due secondi.

↳ Il pannello del display si attenua.

### ☰ Nota

- L'unità passa in modalità Standby Eco Power dopo essere rimasta per 15 minuti in modalità standby.

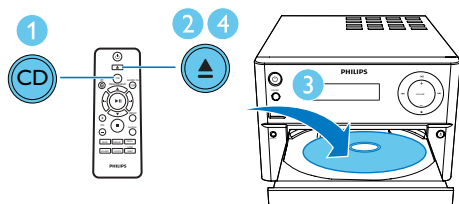
### Passaggio dalla modalità standby alla modalità ECO Standby e viceversa:

Tenere premuto **⊕** per più di due secondi.

# 4 Riproduzione

## Riproduzione da disco

- 1 Premere **CD** per selezionare la sorgente CD.
- 2 Premere **▲** per aprire il vassoio del disco.
- 3 Inserire un disco con il lato stampato rivolto verso l'alto.
- 4 Premere **▲** per chiudere il vassoio del disco.  
↳ La riproduzione si avvia automaticamente. In caso contrario, premere **▶||**.

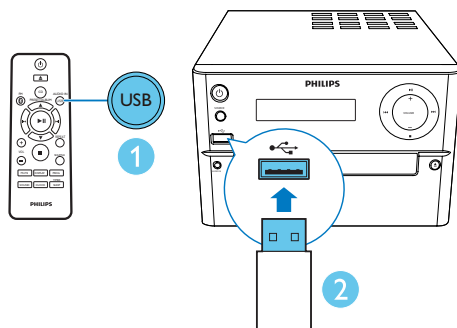


## Riproduzione USB

### Nota

- Verificare che il dispositivo USB contenga file musicali riproducibili.

- 1 Premere più volte **USB/AUDIO IN** per selezionare la sorgente **USB**.
- 2 Inserire un dispositivo USB nella presa **↔**.  
↳ La riproduzione si avvia automaticamente. In caso contrario, premere **▶||**.



## Controllo della riproduzione

<b>▲ / ▼</b>	Selezionare una cartella.
<b>◀◀ / ▶▶</b>	Selezionare un file audio.
<b>▶  </b>	Consente di mettere in pausa o riavviare la riproduzione.
<b>■</b>	Interruzione della riproduzione.
<b>REPEAT</b>	Riproduzione ripetuta di un brano/tutti i brani.
<b>SHUFFLE</b>	Consente di riprodurre i brani in modo casuale.
<b>VOL +/-</b>	Consente di aumentare o ridurre il volume.
<b>MUTE</b>	Consente di disattivare o di ripristinare l'audio.
<b>SOUND</b>	Consente di arricchire l'effetto audio con l'opzione DSC: balanced, clear, powerful, warm, and bright.
<b>DISPLAY</b>	Consente di regolare la luminosità del display.

## Passaggio al brano desiderato

Per i CD:

Premere **◀◀ / ▶▶** per selezionare un altro brano.

Per dischi MP3 e USB:

- 1 Premere ▲ / ▼ per selezionare un album o una cartella.
- 2 Premere ◀◀ / ▶▶ per selezionare un brano o un file.

## Programmazione dei brani

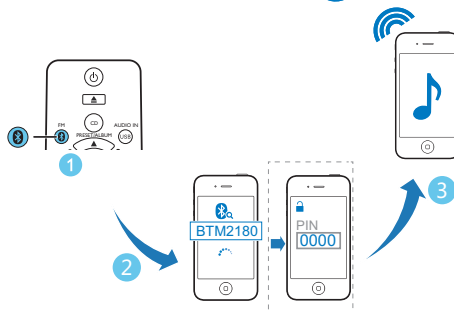
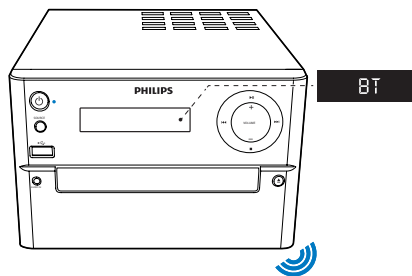
È possibile programmare un massimo di 20 brani.

- 1 Premere **PROG** per attivare la modalità di programmazione.
- 2 Per i brani MP3, premere ▲ / ▼ per selezionare un album.
- 3 Premere ◀◀ / ▶▶ per selezionare un brano, quindi premere **PROG** per confermare.
- 4 Ripetere i passaggi 2 e 3 per la programmazione di altri brani.
- 5 Premere ▶▶ per visualizzare i brani programmati.
  - ↳ Durante la riproduzione, viene visualizzato **[PROG]** (programma).
    - Per cancellare il programma, premere ■ nella posizione di arresto.

## Riproduzione da dispositivi abilitati Bluetooth

 Nota

- La portata di funzionamento effettiva tra l'unità e il dispositivo Bluetooth è di circa 10 metri.
- Qualsiasi ostacolo tra il sistema e il dispositivo può ridurre la portata di funzionamento.
- Non è garantita la compatibilità con tutti i dispositivi Bluetooth.



- 1 Premere più volte **FM/ \*** per selezionare la fonte **Bluetooth**.
  - ↳ Viene visualizzato **[BT]** (Bluetooth).
  - ↳ La spia Bluetooth lampeggia in blu.
- 2 Sul dispositivo che supporta la tecnologia A2DP (Advanced Audio Distribution Profile), abilitare la funzione Bluetooth e ricercare i dispositivi Bluetooth che possono essere associati (fare riferimento al manuale dell'utente del dispositivo).
- 3 Selezionare "**PHILIPS BTM2180**" sul proprio dispositivo Bluetooth e se necessario inserire "0000" come password per l'associazione.
  - ↳ Se l'associazione e la connessione vengono stabilite correttamente, la spia Bluetooth diventa blu fissa e il sistema emette un segnale due volte.
- 4 Riprodurre l'audio sul dispositivo collegato.
  - ↳ L'audio viene riprodotto dal proprio dispositivo Bluetooth all'unità.



#### Suggerimento

- L'unità può memorizzare fino a 8 dispositivi Bluetooth precedentemente collegati.

#### Per disconnettere il dispositivo abilitato Bluetooth:

- Disattivare la funzione Bluetooth sul dispositivo; oppure
- Spostare il dispositivo al di fuori del campo di comunicazione.

#### Per cancellare la cronologia di associazione Bluetooth:

- Tenere premuto **▶||** sul dispositivo principale per 3 secondi.
  - ↳ L'attuale connessione Bluetooth viene disconnessa.
  - ↳ Dopo l'avvenuta cancellazione, viene emesso un segnale acustico

## 5 Ascolto della radio

### Sintonizzazione su una stazione radio



#### Suggerimento

- Posizionare l'antenna a debita distanza da televisori, videoregistratori o altre sorgenti di radiazioni.
- Per una ricezione ottimale, allungare e regolare la posizione dell'antenna.

- 1 Premere più volte **FM/** per selezionare la fonte **FM**.
- 2 Tenere premuto **◀◀ / ▶▶** per più di due secondi.
  - ↳ La radio si sintonizza automaticamente su una stazione con un segnale forte.
- 3 Ripetere il passaggio 2 per sintonizzare altre stazioni.

#### Per sintonizzarsi su una stazione debole:

Premere ripetutamente **◀◀ / ▶▶** fino a che non si ottiene una ricezione ottimale.

### Programmazione automatica delle stazioni radio



#### Nota

- È possibile programmare un massimo di 20 stazioni radio preimpostate (FM).

In modalità sintonizzatore, tenere premuto **PROG** per più di due secondi per attivare la modalità di programmazione automatica.

- ↳ Tutte le stazioni disponibili vengono programmate in base alla capacità di ricezione della banda.

- ↳ Viene trasmessa automaticamente la prima stazione radio programmata.

## Programmazione manuale delle stazioni radio

- 1 Consentono di sintonizzarsi su una stazione radio.
- 2 Premere **PROG**, quindi premere ▲ / ▼ per selezionare un numero da 1 a 20.
- 3 Premere **PROG** per confermare.  
↳ Vengono visualizzati il numero e la frequenza della stazione preimpostata.
- 4 Ripetere i passaggi da 2 a 3 per programmare altre stazioni.

### Nota

- Per sovrascrivere una stazione programmata, memorizzare un'altra stazione al suo posto.

## Scelta di una stazione radio preimpostata

In modalità sintonizzatore, premere ▲ / ▼ per selezionare un numero preimpostato.

## 6 Altre funzioni

### Impostazione della sveglia

Questa unità può essere utilizzata come sveglia. Come sorgente della sveglia è possibile selezionare le opzioni CD, FM o USB.

### Nota

- Assicurarsi di aver impostato l'orologio correttamente.

- 1 In modalità standby, tenere premuto **SLEEP/TIMER** per più di due secondi.  
↳ Le cifre dell'ora iniziano a lampeggiare.
- 2 Premere più volte ◀◀ / ▶▶ per impostare l'ora.
- 3 Premere **SLEEP/TIMER** per confermare.  
↳ Le cifre dei minuti iniziano a lampeggiare.
- 4 Ripetere i passaggi 2 e 3 per impostare i minuti, selezionare una sorgente (**CD, FM, o USB**) e regolare il volume.

### Nota

- Se entro 90 secondi non viene premuto alcun tasto, l'unità esce automaticamente dalla modalità di impostazione del timer.

### Per attivare/disattivare la sveglia:

Premere più volte **SLEEP/TIMER** per attivare o disattivare la sveglia.

- ↳ Se il timer è attivo, compare la scritta ⌚.

### Suggerimento

- Se è stata selezionata la sorgente CD/USB ma non è inserito alcun disco o non è collegato alcun dispositivo USB, il sistema passa automaticamente alla modalità sintonizzatore.

## Impostazione del timer di spegnimento

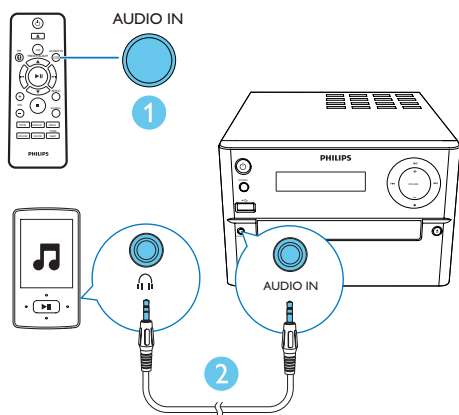
Per impostare il timer di spegnimento, in modalità di accensione, premere **SLEEP/TIMER** ripetutamente per selezionare un periodo di tempo preimpostato (in minuti).

↳ Quando il timer di spegnimento è attivo, viene visualizzato „zz“. Altrimenti, „zz“ scompare.

## Riproduzione da un dispositivo esterno

Attraverso questa unità è inoltre possibile ascoltare un dispositivo esterno tramite cavo MP3 Link.

- 1 Premere **USB/AUDIO IN** ripetutamente per selezionare la sorgente **AUDIO IN**.
- 2 Collegare un cavo MP3 Link (non fornito) tra:
  - il jack **AUDIO IN** (3,5 mm) sull'unità
  - e il jack delle cuffie su un dispositivo esterno.
- 3 Avviare la riproduzione dal dispositivo (vedere il manuale dell'utente relativo).



# 7 Informazioni sul prodotto

### Nota

- Le informazioni relative al prodotto sono soggette a modifiche senza preavviso.

## Specifiche

### Amplificatore

Potenza in uscita massima	70 W
Risposta in frequenza	60 Hz - 16 kHz; ±3 dB
Rapporto segnale/ rumore	≥ 70 dBA
Distorsione totale armonica	< 1%
Ingresso Aux	600 mV RMS

### Altoparlanti

Impedenza altoparlanti	8 ohm
Driver altoparlanti	Woofer da 3,5" + tweeter da 20 mm
Sensibilità	>84 dB/m/W

### Bluetooth

Versione Bluetooth	V2.1 + EDR
Banda di frequenza	Banda ISM da 2,4 GHz ~ 2,48 GHz
Portata	10 m (spazio libero)

## Sintonizzatore (FM)

Gamma di sintonizzazione	87,5-108 MHz
Griglia di sintonizzazione	50 kHz
Sensibilità	
- Mono, rapporto segnale/rumore 26 dB	< 22 dBf
- Stereo, rapporto segnale/rumore 46 dB	< 45 dBf
Selettività di ricerca	< 30 dBf
Distorsione totale armonica	< 3%
Rapporto segnale/rumore	> 45 dBA

## USB

Versione USB diretta	2.0 a velocità piena
USB con alimentazione da 5 V	≤ 500 mA

## Disco

Tipo laser	Semiconduttore
Diametro disco	12 cm/8 cm
Supporto disco	CD-DA, CD-R, CD-RW, MP3-CD
Audio DAC	24 Bit/44,1 kHz
Distorsione totale armonica	< 1% (1 kHz)
Risposta in frequenza	60 Hz - 16 kHz; ±3 dB
Rapporto segnale/rumore	>70 dBA

## Informazioni generali

Alimentazione CA	100-240 V~, 50/60 Hz
Consumo energetico durante il funzionamento	30 W

Consumo energetico in modalità Standby Eco Power	< 0,5 W
Dimensioni (l x p x a)	
- Unità principale (L x A x P)	180 x 121 x 239 mm
- Cassa altoparlanti (L x A x P)	140 x 260 x 185 mm
Peso	
- Unità principale	1,6 kg
- Cassa altoparlanti	2 x 2,1 kg

## Informazioni sulla riproducibilità USB

### Dispositivi USB compatibili:

- Memoria flash USB (USB 2.0 o USB 1.1)
- Lettori USB flash (USB 2.0 o USB 1.1).
- Schede di memoria (per il funzionamento con questa unità è necessario un lettore di schede supplementare)

### Formati supportati:

- Formato file memoria o USB: FAT12, FAT16, FAT32 (dimensioni settore: 512 byte)
- Velocità di trasferimento dati MP3: 32-320 Kbps e velocità di trasferimento variabile
- Directory nidificata fino a un massimo di 8 livelli
- Numero di album/cartelle: massimo 99
- Numero di brani/titoli: massimo 999
- Nome file in Unicode UTF8 (lunghezza massima: 32 byte)

### Formati non supportati:

- Album vuoti, vale a dire album che non contengono file MP3/WMA e che pertanto non vengono visualizzati sul display.
- I formati di file non supportati vengono ignorati. Ad esempio, i documenti Word (.doc) o i file MP3 con estensione .dlf vengono ignorati e non saranno riprodotti.



- File audio in formato WMA, AAC, WAV, PCM
- File WMA protetti da codifica DRM (.wav, .m4a, .m4p, .mp4, .aac)
- File WMA in formato senza perdita

---

## Formati disco MP3 supportati

- ISO9660, Joliet
- Numero massimo di titoli: 128 (in base alla lunghezza del nome file)
- Numero massimo di album: 99
- Frequenze di campionamento supportate: 32 kHz, 44,1 kHz, 48 kHz
- Velocità di trasmissione supportate: 32~256 (kbps), velocità di trasmissione variabili

# 8 Risoluzione dei problemi



### Avvertenza

- Non rimuovere il rivestimento del dispositivo per nessun motivo.

Al fine di mantenere valida la garanzia, non provare a riparare da soli il sistema. Se si verificano problemi quando si utilizza il dispositivo, consultare l'elenco riportato di seguito prima di richiedere l'assistenza. Se il problema persiste, consultare il sito Web di Philips ([www.philips.com/support](http://www.philips.com/support)). Quando si contatta Philips, assicurarsi di avere il dispositivo nelle vicinanze e di disporre del numero di modello e del numero di serie.

### Assenza di alimentazione

- Accertarsi che il cavo di alimentazione CA del dispositivo sia collegato correttamente.
- Assicurarsi che venga erogata corrente dalla presa CA.
- Il sistema è dotato di una funzione di risparmio energetico, grazie alla quale si spegne automaticamente 15 minuti dopo il termine della riproduzione di un brano se non viene effettuata alcuna operazione.

### Assenza di audio o audio scarso

- Regolare il volume.
- Verificare che gli altoparlanti siano collegati correttamente.
- Verificare che la parte scoperta dei fili degli altoparlanti sia serrata.

### Nessuna risposta dall'unità

- Scollegare e ricollegare la spina di alimentazione CA e accendere nuovamente l'unità.

### Il telecomando non funziona

- Prima di premere i tasti funzione, selezionare la fonte corretta con il telecomando anziché dall'unità principale.

- Ridurre la distanza tra il telecomando e l'unità.
- Inserire la batteria con le polarità (segni +/-) allineate come indicato.
- Sostituire la batteria.
- Puntare il telecomando in direzione del sensore sulla parte anteriore dell'unità.

#### **Disco assente**

- Inserire un disco.
- Accertarsi che il disco sia inserito con il lato stampato rivolto verso l'alto.
- Attendere che la condensa dell'umidità presente sulla lente sia scomparsa.
- Sostituire o pulire il disco.
- Utilizzare un CD finalizzato o il formato disco corretto.

#### **Impossibile visualizzare alcuni file nel dispositivo USB**

- Il numero di cartelle o file contenuti nel dispositivo USB supera il limite massimo consentito. Ciò non costituisce un malfunzionamento del dispositivo.
- I formati di questi file non sono supportati.

#### **Dispositivo USB non supportato**

- Il dispositivo USB non è compatibile con l'unità. Provare a utilizzarne un altro.

#### **Scarsa ricezione radio**

- Aumentare la distanza tra l'unità e il televisore o il videoregistratore.
- Estendere completamente l'antenna FM.

#### **La riproduzione di musica non è disponibile sull'unità anche se la connessione Bluetooth è avvenuta correttamente.**

- Il dispositivo non può essere utilizzato per riprodurre musica attraverso l'unità in modalità wireless.

#### **Dopo aver connesso un dispositivo abilitato Bluetooth la qualità dell'audio è insoddisfacente.**

- La ricezione Bluetooth è scarsa. Spostare il dispositivo avvicinandolo all'unità o rimuovere eventuali ostacoli tra loro.

#### **Il Bluetooth non può essere collegato con quest'unità.**

- Il dispositivo non supporta i profili richiesti dall'unità.
- La funzione Bluetooth del dispositivo non è abilitata. Fare riferimento al manuale dell'utente del dispositivo per scoprire come abilitare la funzione.
- Questa unità non è in modalità di associazione.
- L'unità è già connessa a un altro dispositivo abilitato Bluetooth. Disconnettere quel dispositivo e poi provare di nuovo.

#### **Il telefono cellulare associato continua a connettersi e disconnettersi.**

- La ricezione Bluetooth è scarsa. Spostare il dispositivo avvicinandolo all'unità o rimuovere eventuali ostacoli tra loro.
- Alcuni telefoni cellulari potrebbero connettersi e disconnettersi costantemente quando si effettua o si termina una chiamata. Questo non indica un malfunzionamento dell'unità.
- In alcuni dispositivi, la connessione Bluetooth viene disattivata automaticamente per aumentare la durata della batteria. Questo non indica un malfunzionamento dell'unità.

#### **Il timer non funziona**

- Impostare correttamente l'ora.
- Attivare il timer.

#### **L'impostazione orologio/timer si è cancellata**

- Si è verificata un'interruzione di alimentazione o il cavo di alimentazione è stato scollegato.
- Ripristinare l'orologio/timer.

## 9 Avviso

# CE 0890

Questo prodotto è conforme ai requisiti della direttiva 1999/5/CE.

Una copia della Dichiarazione di conformità CE è disponibile all'interno della versione PDF (Portable Document Format) del manuale dell'utente all'indirizzo Web [www.philips.com/support](http://www.philips.com/support).

Qualsiasi modifica o intervento su questo dispositivo che non sia espressamente consentita da Philips Consumer Lifestyle può invalidare il diritto dell'utente all'uso dell'apparecchio.

Questo prodotto è stato progettato e realizzato con materiali e componenti di alta qualità, che possono essere riciclati e riutilizzati.



Quando su un prodotto si trova il simbolo del bidone dei rifiuti con una croce, significa che tale prodotto è soggetto alla Direttiva Europea 2002/96/CE.



Informarsi sul sistema di raccolta differenziata in vigore per i prodotti elettrici ed elettronici. Attenersi alle normative locali per lo smaltimento dei rifiuti e non gettare i vecchi prodotti nei normali rifiuti domestici. Il corretto smaltimento dei prodotti usati aiuta a prevenire l'inquinamento ambientale e possibili danni alla salute.

Il prodotto contiene batterie che rientrano nell'ambito della Direttiva Europea 2006/66/CE e non possono essere smaltite con i normali rifiuti domestici. Informarsi sui regolamenti locali per la raccolta differenziata delle batterie. Il corretto smaltimento delle batterie contribuisce a prevenire potenziali effetti negativi sull'ambiente e sulla salute.



### Informazioni per il rispetto ambientale

L'uso di qualsiasi imballo non necessario è stato evitato. Si è cercato, inoltre, di semplificare la raccolta differenziata, usando per l'imballaggio tre materiali: cartone (scatola), polistirene espanso (materiale di separazione) e polietilene (sacchetti, schiuma protettiva).

Il sistema è composto da materiali che possono essere riciclati e riutilizzati purché il disassemblaggio venga effettuato da aziende specializzate. Attenersi alle norme locali in materia di riciclaggio di materiali per l'imballaggio, batterie usate e apparecchiature obsolete.

La copia non autorizzata di materiale



proteggono da copia, inclusi programmi per computer, file, trasmissioni e registrazioni audio, può rappresentare una violazione della legge sul copyright e costituire un reato penale. Questo apparecchio non deve essere utilizzato a tale scopo.

Il marchio e i logo Bluetooth® sono marchi registrati di proprietà di Bluetooth SIG, Inc., pertanto l'utilizzo di tali marchi da parte di Philips è consentito su licenza.

**Questo apparecchio è dotato della seguente etichetta:**



### Nota

- La targhetta del modello è situata sul retro del dispositivo.



Specifications are subject to change without notice  
© 2013 Koninklijke Philips Electronics N.V.  
All rights reserved.

BTM2180\_12\_UM\_V1.0

