

# Rádi vám vždy pomůžeme

Zregistrujte svůj výrobek a získajte podporu na adrese  
[www.philips.com/welcome](http://www.philips.com/welcome)

BTM2180



## Příručka pro uživatele

# PHILIPS



# Obsah

---

## 1 Důležité informace 2

Bezpečnost 2

---

## 2 Váš mikrosystém 3

Úvod 3

Obsah balení 3

Celkový pohled na hlavní jednotku 4

Celkový pohled na dálkový ovladač 5

---

## 3 Začínáme 6

Připojení reproduktorů 6

Připojení napájení 7

Ukázka funkcí 7

Příprava dálkového ovladače 7

Nastavení hodin 7

Zapnutí 8

---

## 4 Přehrávání 8

Přehrávání z disku 8

Přehrávání z jednotky USB 8

Přehrávání 9

Přechod na skladbu 9

Programování skladeb 9

Přehrávání ze zařízení podporujících  
technologie Bluetooth 9

---

## 5 Poslech rádia 11

Naladění rádiové stanice 11

Automatické programování rádiových  
stanic 11

Ruční programování rádiových stanic 11

Výběr předvolby rádiové stanice 11

---

## 6 Další funkce 12

Nastavení budíku 12

Nastavení časovače vypnutí 12

Poslech externího zařízení 12

---

---

## 7 Informace o výrobku 13

Specifikace 13

Informace o hratelnosti USB 14

Podporované formáty disků MP3 14

---

## 8 Řešení problémů 15

---

## 9 Oznámení 16

# 1 Důležité informace

## Bezpečnost

Zapamatujte si tyto bezpečnostní symboly



Symbol „blesk“ označuje neizolovaný materiál v zařízení, který může způsobit úraz elektrickým proudem. Kvůli bezpečnosti všech členů domácnosti neodstraňujte kryt výrobku. Symbol „vykřičník“ upozorňuje na funkce, o kterých byste si měli pozorně přečíst příloženou literaturu, abyste zabránili problémům s provozem a údržbou. **UPOZORNĚNÍ:** Chcete-li snížit riziko požáru nebo úrazu elektrickým proudem, zařízení nevystavujte dešti nebo vlhkosti a neumistujte na něj objekty obsahující tekutiny, například vázy. **POZOR:** Aby nedošlo k úrazu elektrickým proudem, zástrčku zcela zasuňte do zásuvky. (Pro oblasti s polarizovanými zástrčkami: Aby nedošlo k úrazu elektrickým proudem, vložte široký kontakt do široké štěrbině.)

## Důležité bezpečnostní pokyny

- Dodržujte všechny pokyny.
- Respektujte všechna upozornění.
- Zařízení nepoužívejte poblíž vody.
- K čištění používejte pouze suchou tkaninu.
- Nezakrývejte ventilační otvory. Zařízení instalujte podle pokynů výrobce.
- Zařízení neinstalujte v blízkosti zdrojů tepla (radiátory, přímotopy, sporáky apod.)

nebo jiných zařízení (včetně zesilovačů) produkujících teplo.

- Napájecí kabel chraňte před pošlapáním nebo přiskřípnutím. Zvláštní pozornost je třeba věnovat zástrčkám, zásuvkám a místu, kde kabel opouští zařízení.
- Používejte pouze doplňky nebo příslušenství doporučené výrobcem.
- Používejte pouze vozíky, podstavce, stativy, držáky či stoly doporučené výrobcem nebo prodávané se zařízením. Při přemísťování zařízení na vozíku je třeba zachovat opatrnost, aby nedošlo ke zranění způsobenému převržením vozíku.



- Během bouřky či v době, kdy zařízení nebude delší dobu používáno, odpojte síťový kabel ze zásuvky.
- Veškeré opravy svěřte kvalifikovanému servisnímu technikovi. Zařízení by mělo být přezkoušeno kvalifikovanou osobou zejména v případech poškození síťového kabelu nebo vidlice, v situacích, kdy do zařízení vnikla tekutina nebo nějaký předmět, zařízení bylo vystaveno dešti či vlhkosti, nepracuje normálně nebo došlo k jeho pádu.
- **UPOZORNĚNÍ** týkající se používání baterie - dodržujte následující pokyny, abyste zabránili uniklu elektrolytu z baterie, který může způsobit zranění, poškození majetku nebo poškození přístroje:
  - Všechny baterie nainstalujte správně podle značení + a - na přístroji.
  - Nekombinujte různé baterie (staré a nové nebo uhlíkové a alkalické apod.).
  - Baterie (zabalené ani již vložené) by neměly být vystavovány nadměrnému teplu, jako např. slunečnímu svitu, ohni a podobně.
  - Pokud nebudete přístroj delší dobu používat, baterie vyjměte.

- Zařízení chraňte před kapající a stříkající vodou.
- Na zařízení nepokládejte žádné nebezpečné předměty (např. předměty naplněné tekutinou nebo hořící svíčky).
- Pokud je k odpojování přístroje používán konektor MAINS nebo sdružovač, měl by být vždy po ruce.

### Varování

- Neodstraňujte kryt systému.
- Nikdy nemažte žádnou část tohoto zařízení.
- Nepokládejte toto zařízení na jiné elektrické zařízení.
- Zařízení nevystavujte přímému slunci, otevřenému ohni nebo žáru.
- Nikdy se nedívejte do laserového paprsku uvnitř zařízení.
- Ujistěte se, že máte vždy snadný přístup k napájecímu kabelu, zástrčce nebo adaptéru, abyste mohli zařízení odpojit od napájení.

## 2 Váš mikrosystém

Gratulujeme k nákupu a vítáme vás mezi uživateli výrobků společnosti Philips! Chcete-li využívat všech výhod podpory nabízené společností Philips, zaregistrujte svůj výrobek na stránkách [www.philips.com/welcome](http://www.philips.com/welcome).

### Úvod

#### Tato jednotka vám umožní:

- přehrávat zvuk z disků, zařízení podporujících technologii Bluetooth, paměťových zařízení USB nebo jiných externích zařízení.
- poslouchat rádiové stanice FM.

#### Zvukový výstup můžete obohatit tímto zvukovým efektem:

- DSC (Digital Sound Control)
  - DSC 1: Vyvážený
  - DSC 2: Čistý
  - DSC 3: Silný
  - DSC 4: Klidný
  - DSC 5: Výrazný

#### Jednotka podporuje tyto formáty médií:

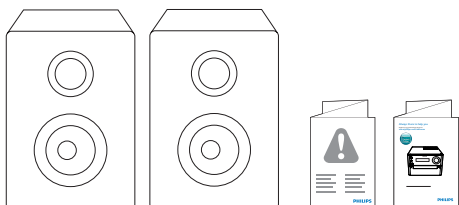
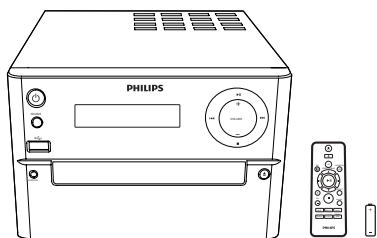


### Obsah balení

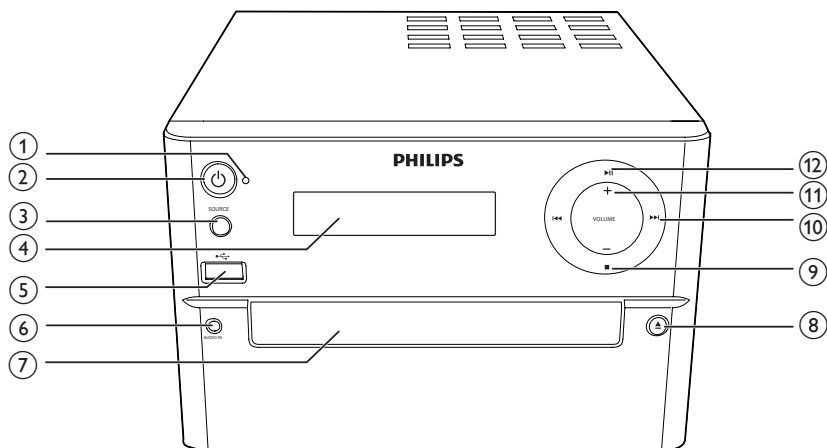
Zkontrolujte a ověřte obsah balení:

- Hlavní jednotka
- 2 reproduktory
- Dálkový ovladač (s jednou baterií AAA)
- Krátká uživatelská příručka

- Upozornění týkající se bezpečnosti



## Celkový pohled na hlavní jednotku



- |   |   |
|---|---|
| <p>① <b>Kontrolka Bluetooth</b></p> <ul style="list-style-type: none"> <li>• Zobrazení stavu rozhraní Bluetooth.</li> </ul> <p>② <b>☰</b></p> <ul style="list-style-type: none"> <li>• Zapnutí nebo vypnutí jednotky.</li> <li>• Přepne přístroj do pohotovostního režimu nebo do pohotovostního režimu Eco.</li> </ul> | <p>③ <b>SOURCE</b></p> <ul style="list-style-type: none"> <li>• Výběr zdroje: CD, USB, FM, BT, AUDIO IN.</li> </ul> <p>④ <b>Panel displeje</b></p> <ul style="list-style-type: none"> <li>• Zobrazení aktuálního stavu.</li> </ul> <p>⑤ <b>+</b> <b>-</b></p> |
|---|---|

- Konektor pro připojení zařízení USB.

## ⑥ AUDIO IN

- Vstupní konektor audia (3,5mm) pro externí audiozařízení.

## ⑦ Podavač disku

### ⑧ ▲

- Otevření/zavření podavače disku.

### ⑨ ■

- Zastavení přehrávání nebo vymazání programu.

### ⑩ ◀▶

- Přechod na předchozí nebo následující stopu.
- Vyhledávání v rámci stopy / disku / USB.
- Naladění rádiové stanice.
- Nastavení času.

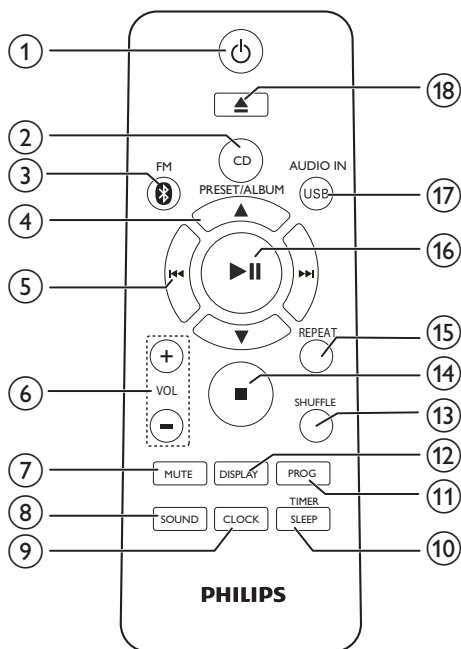
## ⑪ VOLUME +/-

- Nastavení hlasitosti.

### ⑫ ▶||

- Spuštění, pozastavení nebo obnovení přehrávání.

## Celkový pohled na dálkový ovladač



### ① ⏻

- Zapnutí nebo vypnutí jednotky.
- Přepnutí přístroje do pohotovostního režimu nebo do pohotovostního režimu napájení Eco.

### ② CD

- Vyberte zdroj disku CD.

### ③ FM/📶

- Výběr zdroje FM nebo Bluetooth.

### ④ PRESET/ALBUM ▲ / ▼

- Výběr předvolby rádiové stanice.
- Přechod na předchozí nebo následující album.

### ⑤ ◀▶

- Přechod na předchozí nebo následující stopu.
- Vyhledávání v rámci stopy / disku / USB.
- Naladění rádiové stanice.
- Nastavení času.

- ⑥ **VOL +/-**
  - Nastavení hlasitosti.
- ⑦ **MUTE**
  - Úplné ztlumení nebo obnovení zvuku.
- ⑧ **SOUND**
  - Obohacení zvukového efektu prostřednictvím funkce DSC (Digital Sound Control).
- ⑨ **CLOCK**
  - Nastavení hodin.
  - Zobrazení informací hodin.
- ⑩ **SLEEP/TIMER**
  - Nastavení časovače.
  - Nastavení budíku.
- ⑪ **PROG**
  - Programování skladeb.
  - Programování rádiových stanic.
  - Uložení rádiových stanic FM.
- ⑫ **DISPLAY**
  - Nastavení jasu displeje.
- ⑬ **SHUFFLE**
  - Náhodné přehrávání skladeb.
- ⑭ **■**
  - Zastavení přehrávání nebo vymazání programu.
- ⑮ **REPEAT**
  - Opakované přehrávání stopy nebo všech stop.
- ⑯ **▶||**
  - Spuštění, pozastavení nebo obnovení přehrávání.
- ⑰ **USB/AUDIO IN**
  - Výběr zdroje USB nebo AUDIO IN.
- ⑱ **▲**
  - Stisknutím otevřete nebo zavřete podavač disku.

## 3 Začínáme



### Výstraha

- Použití ovládacích prvků nebo úpravy provádění funkcí, které jsou v rozporu se zde uvedenými informacemi, mohou způsobit škodlivé ozáření a nebezpečný provoz.

Vždy dodržujte správné pořadí pokynů uvedených v této kapitole.

Jestliže se obrátíte na společnost Philips, budete požádáni o číslo modelu a sériové číslo vašeho přístroje. Číslo modelu a sériové číslo se nacházejí na zadní straně vašeho přístroje.

Napište si čísla sem:

Model No. (číslo modelu) \_\_\_\_\_

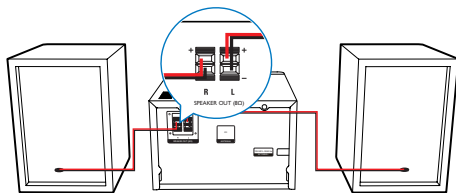
Serial No. (sériové číslo) \_\_\_\_\_

## Připojení reproduktorů



### Poznámka

- Pro optimální zvuk použijte pouze dodané reproduktory.
- Připojte pouze reproduktory se stejnou nebo vyšší impedancí než u dodaných reproduktorů. Podrobnosti najdete v části Specifikace v tomto návodu.

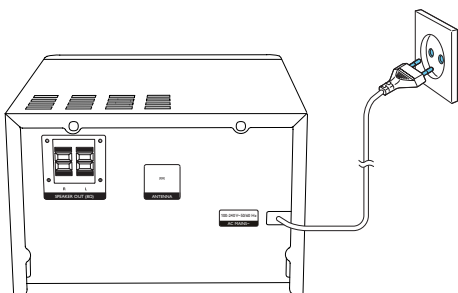




## Připojení napájení

### ! Výstraha

- Hrozí nebezpečí poškození výrobku! Ověřte, zda napětí v elektrické síti odpovídá napětí, které je uvedeno na zadní nebo spodní straně jednotky.
- Nebezpečí úrazu elektrickým proudem! Při odpojování napájecího kabelu vytažte vždy zástrčku ze zdířky. Nikdy netahajte za kabel.
- Před připojením napájecího kabelu zkontrolujte, zda je vše ostatní řádně zapojeno.



## Ukázka funkcí

V pohotovostním režimu můžete spustit ukázkou funkcí stisknutím tlačítka ■.

- ↳ Funkce se poté zobrazí jedna po druhé na panelu displeje.
- Chcete-li ukázkou vypnout, stiskněte znovu tlačítko ■.

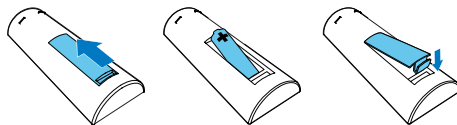
## Příprava dálkového ovladače

### ! Výstraha

- Nebezpečí výbuchu! Baterie chraňte před horkem, slunečním zářením nebo ohněm. Baterie nikdy nevhazujte do ohně.
- Nebezpečí snížení životnosti baterie! Nikdy nepoužívejte různé značky ani typy baterií.
- Hrozí nebezpečí poškození výrobku! Pokud dálkový ovladač nebudete delší dobu používat, baterie vyjměte.

Vložení baterie do dálkového ovladače:

- 1 Otevřete přihrádku na baterie.
- 2 Vložte jednu dodanou baterii AAA se správnou polaritou (+/-) podle označení.
- 3 Zavřete přihrádku na baterie.



## Nastavení hodin

- 1 V pohotovostním režimu stiskněte a podržte tlačítko **CLOCK** na dálkovém ovladači déle než dvě sekundy.  
↳ Zobrazí se formát hodin [24H] nebo [12H].
- 2 Stisknutím tlačítek ◀◀ / ▶▶ vyberte formát hodin [24H] nebo [12H].
- 3 stisknutím tlačítka **CLOCK** volbu potvrďte.  
↳ Zobrazí se čísla znázorňující hodiny a začnou blikat.
- 4 Opakováním kroků 2-3 nastavte hodiny a minuty.

### ☰ Poznámka

- Nedojde-li během 90 sekund ke stisknutí žádného tlačítka, systém automaticky ukončí režim nastavení hodin.

### ✱ Tip

- Když je přístroj zapnutý, můžete zobrazit hodiny stisknutím tlačítka **CLOCK**.

## Zapnutí

Stiskněte tlačítko .

- ↳ Jednotka se přepne na poslední vybraný zdroj.

## Přepnutí do pohotovostního režimu.

Opětovným stisknutím tlačítka  přepnete jednotku do pohotovostního režimu.

- ↳ Na panelu displeje jsou vidět hodiny (pokud jsou nastaveny).

### Přepnutí do pohotovostního režimu Eco:

Stiskněte a podržte tlačítko  po dobu delší než dvě sekundy.

- ↳ Panel displeje se ztmaví.

### Poznámka




- Jednotka se po 15 minutách v pohotovostním režimu přepne do pohotovostního režimu Eco.

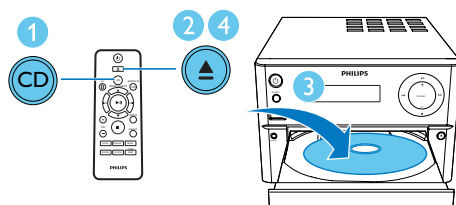
### Přepínání mezi pohotovostním režimem a pohotovostním režimem Eco:

Stiskněte a podržte tlačítko  po dobu delší než dvě sekundy.

## 4 Přehrávání

### Přehrávání z disku



- 1 Stisknutím tlačítka **CD** vyberte zdroj **CD**.
- 2 Stisknutím tlačítka  otevřete podavač disku.
- 3 Vložte disk potíštěnou stranou nahoru.
- 4 Stisknutím tlačítka  podavač disku uzavřete.
  - ↳ Přehrávání se automaticky spustí. Pokud ne, stiskněte tlačítko .

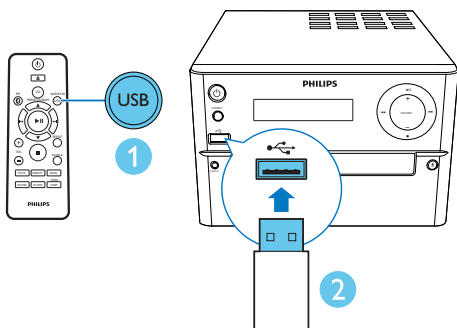


### Přehrávání z jednotky USB

### Poznámka

- Ujistěte se, že zařízení USB obsahuje přehrávatelný zvukový obsah.

- 1 Opakovaným stisknutím tlačítka **USB/AUDIO IN** vyberte zdroj **USB**.
- 2 Zapojte zařízení USB do konektoru 
  - ↳ Přehrávání se automaticky spustí. Pokud ne, stiskněte tlačítko .



## Přehrávání

▲ / ▼	Výběr složky.
◀◀ / ▶▶	Výběr zvukového souboru.
▶	Pozastavení nebo obnovení přehrávání.
■	Zastavení přehrávání.
REPEAT	Opakované přehrávání stopy nebo všech stop.
SHUFFLE	Náhodné přehrání skladeb.
VOL +/-	Zvýšení nebo snížení hlasitosti.
MUTE	Ztlumení nebo obnovení zvuku.
SOUND	Obohacení zvukového efektu prostřednictvím funkce DSC: vyvážený, čistý, silný, klidný a výrazný.
DISPLAY	Nastavení jasu displeje.

## Přechod na skladbu

### Pro disk CD:

Stisknutím tlačítka ◀◀ / ▶▶ vyberte další skladbu.

### Pro disk MP3 a jednotku USB:

- 1 Stisknutím tlačítka ▲ / ▼ vyberte album nebo složku.
- 2 Stisknutím tlačítka ◀◀ / ▶▶ vyberte skladbu nebo soubor.

## Programování skladeb

Naprogramovat lze maximálně 20 skladeb.

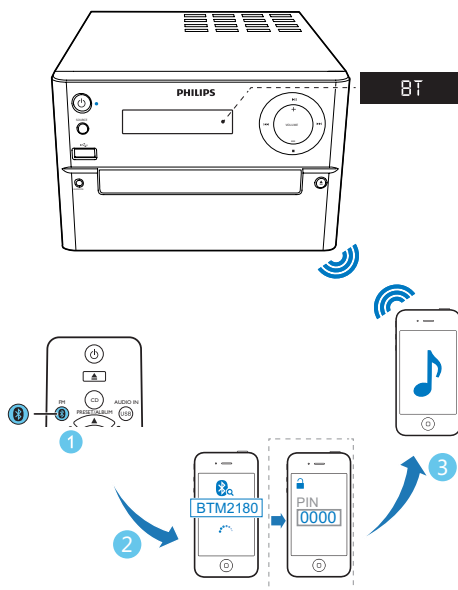
- 1 Stisknutím tlačítka **PROG** aktivujte režim programu.
- 2 U skladeb MP3 vyberte pomocí tlačítek ▲ / ▼ album.
- 3 Pomocí tlačítek ◀◀ / ▶▶ vyberte skladbu a stisknutím tlačítka **PROG** volbu potvrďte.
- 4 Opakováním kroků 2-3 naprogramujete další stopy.
- 5 Stisknutím tlačítka ▶|| přehrajete naprogramované skladby.
  - ↳ Během přehrávání je zobrazeno hlášení [PROG] (program).
  - Chcete-li program vymazat, stiskněte v pozici zastavení tlačítko ■.

## Přehrávání ze zařízení podporujících technologii Bluetooth



### Poznámka

- Efektivní provozní rozsah mezi jednotkou a zařízením podporujícím technologii Bluetooth je přibližně 10 metrů.
- Všechny případné překážky mezi systémem a zařízením mohou vést ke snížení provozního rozsahu.
- Není zaručena kompatibilita se všemi zařízeními Bluetooth.



## Tip

- Jednotka si dokáže zapamatovat až 8 dříve připojených zařízení Bluetooth.

## Odpojení zařízení podporujícího technologii Bluetooth:

- Deaktivujte funkci Bluetooth na vašem zařízení nebo
- Umístěte zařízení mimo dosah komunikace.

## Vymazání historie párování Bluetooth:

- Stiskněte na 3 vteřiny podržte tlačítko **▶||** na hlavní jednotce.
  - ↳ Aktuální připojení Bluetooth je odpojeno.
  - ↳ Po úspěšném vymazání se ozve pípnutí

- 1 Opakovaným stisknutím tlačítka **FM/** vyberte zdroj **Bluetooth**.
  - ↳ Zobrazení se hlášení **[BT]** (Bluetooth).
  - ↳ Kontrolka Bluetooth bliká modře.
- 2 Na zařízení podporujícím Advanced Audio Distribution Profile (A2DP) povolte připojení Bluetooth a vyhledejte zařízení Bluetooth s možností spárování (informace naleznete v uživatelské příručce zařízení).
- 3 V zařízení podporujícím technologii Bluetooth vyberte možnost „**PHILIPS BTM2180**“ (Reproduktor Philips WeCall) a v případě nutnosti zadejte jako párovací heslo „0000“.
  - ↳ Po úspěšném spárování a propojení se kontrolka Bluetooth rozsvítí modře a jednotka dvakrát pípne.
- 4 Spusťte hudbu na připojeném zařízení.
  - ↳ Datový proud zvuku směřuje ze zařízení podporujícího Bluetooth do jednotky.

# 5 Poslech rádia

## Naladění rádiové stanice



Tip

- Anténu umístěte co nejdále od televizoru, videorekordéru nebo jiných zdrojů vyzařování.
- Pro optimální příjem anténu zcela natáhněte a upravte její polohu.

- 1 Opakovaným stisknutím tlačítka **FM/ ⌘** vyberte zdroj **FM**.
- 2 Stiskněte a podržte tlačítka **◀◀ / ▶▶** po dobu delší než dvě sekundy.  
↳ Rádio automaticky naladí stanici se silným příjmem.
- 3 Zopakováním kroku 2 naladíte více stanic.

### Naladění slabé stanice:

Opakovaně stiskněte tlačítka **◀◀ / ▶▶**, dokud nenajdete optimální příjem.

## Automatické programování rádiových stanic



Poznámka

- Naprogramovat lze maximálně 20 předvoleb rádiových stanic (FM).

V režimu tuneru stisknutím a podržením tlačítka **PROG** po dobu více než dvou sekund aktivujete automatické programování.

- ↳ Všechny dostupné stanice se naprogramují podle síly příjmu vlnového pásma.
- ↳ První naprogramovaná stanice začne automaticky hrát.

## Ruční programování rádiových stanic

- 1 Naladění rádiové stanice.
- 2 Stiskněte tlačítka **PROG** a poté stisknutím tlačítka **▲ / ▼** vyberte číslo od 1 do 20.
- 3 Stisknutím tlačítka **PROG** volbu potvrďte.  
↳ Zobrazí se číslo předvolby a frekvence předvolby stanice.
- 4 Opakováním kroků 2 až 3 naprogramujte další stanice.



Poznámka

- Chcete-li přepsat naprogramovanou stanici, uložte na její místo jinou stanici.

## Výběr předvolby rádiové stanice

V režimu tuneru vyberte stisknutím tlačítka **▲ / ▼** číslo předvolby.

## 6 Další funkce



Tip

- Pokud je vybrán jeden ze zdrojů CD/USB, ale není vložen disk ani připojené zařízení USB, systém se automaticky přepne na zdroj tuner.

### Nastavení budíku

Tuto jednotku lze použít jako budík. Jako zdroj zvuku pro budík lze zvolit CD, FM nebo USB.



Poznámka

- Zkontrolujte správné nastavení hodin.

- 1 V pohotovostním režimu stiskněte a přidržte tlačítko **SLEEP/TIMER** déle než dvě sekundy.  
↳ Zobrazí se čísla znázorňující hodiny a začnou blikat.
- 2 Opakovaným stisknutím tlačítka **◀◀ / ▶▶** nastavte hodiny.
- 3 Stisknutím tlačítka **SLEEP/TIMER** potvrďte volbu.  
↳ Zobrazí se čísla znázorňující minuty a začnou blikat.
- 4 Opakováním kroku 2-3 nastavte minuty, vyberte zdroj (**CD, FM** nebo **USB**) a upravte hlasitost.




Poznámka

- Nedojde-li během 90 sekund ke stisknutí žádného tlačítka, jednotka automaticky ukončí režim nastavení časovače.

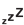
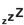
**Chcete-li zapnout nebo vypnout budík:**

Opakovaným stisknutím tlačítka **SLEEP/TIMER** aktivujete nebo deaktivujete budík.

- ↳ Pokud je časovač aktivován, zobrazí se symbol .

### Nastavení časovače vypnutí

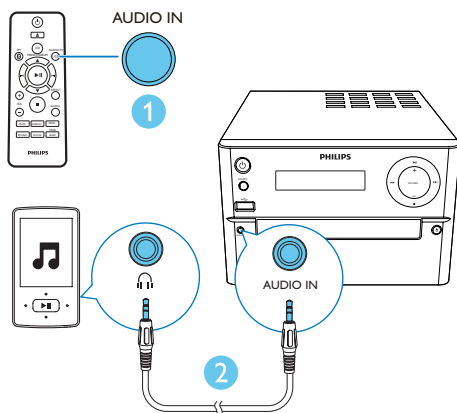
Chcete-li nastavit časovač vypnutí, mějte přístroj zapnutý a opakovaným stisknutím tlačítka **SLEEP/TIMER** vyberte nastavený časový úsek (v minutách).

- ↳ Je-li aktivován časovač, je zobrazen symbol . V opačném případě symbol  zmizí.

### Poslech externího zařízení

Prostřednictvím této jednotky a kabelu MP3 Link můžete poslouchat externí zařízení.

- 1 Opakovaným stisknutím tlačítka **USB/AUDIO IN** vyberte zdroj **AUDIO IN**.
- 2 Kabel MP3 Link (není součástí dodávky) připojte:
  - ke konektoru **AUDIO IN** (3,5 mm) na jednotce
  - a ke konektoru sluchátek na externím zařízení.
- 3 Spustěte přehrávání zařízení (viz uživatelská příručka daného zařízení).



# 7 Informace o výrobku



## Poznámka

- Informace o výrobku jsou předmětem změn bez předchozího upozornění.

## Specifikace

### Zesilovač

Maximální výstupní výkon	70 W
Kmitočtová charakteristika	60 Hz až 16 kHz; ±3 dB
Odstup signál/šum	≥70 dBA
Celkové harmonické zkreslení	<1 %
Vstup Aux	600 mV RMS

### Reproduktory

Impedance reproduktoru	8 ohmů
Vinutí reproduktoru	3,5" basový reproduktor + 20mm výškový reproduktor
Citlivost	>84 dB/m/W

### Bluetooth

Verze Bluetooth	V2.1 + EDR
Frekvenční pásmo	2,4 GHz ~ 2,48 GHz ISM Band
Dosah	10 m (volný prostor)

### Tuner (FM)

Rozsah ladění	87,5 až 108 MHz
---------------	-----------------

Krok ladění	50 KHz
Citlivost	
- Mono, odstup signál/šum 26 dB	<22 dB
- Stereo, poměr signál/šum 46 dB	<45 dB
Citlivost ladění	<30 dB
Celkové harmonické zkreslení	<3 %
Odstup signál/šum	>45 dBA

### USB

USB Direct, verze	2.0, plná rychlost
Napájení USB 5 V	≤500 mA

### Disk

Typ laseru	Polovodičový
Průměr disku	12 cm / 8 cm
Podporuje disky	CD-DA, CD-R, CD-RW, MP3-CD
Audio DA převodník	24 bitů/ 44,1 kHz
Celkové harmonické zkreslení	<1 % (1 kHz)
Kmitočtová charakteristika	60 Hz až 16 kHz; ±3 dB
Poměr signálu k šumu	>70 dBA

### Obecné informace

Napájení střídavým proudem	100-240 V~, 50/60 Hz
Spotřeba elektrické energie při provozu	30 W
Spotřeba energie v pohotovostním režimu Eco	<0,5 W
Rozměry	
- Hlavní jednotka (Š × V × H)	180 × 121 × 239 mm
- Reproduktorová skříň (Š × V × H)	140 × 260 × 185 mm

---

Hmotnost

- Hlavní jednotka 1,6 kg
  - Reprodukční skříň 2 x 2,1 kg
- 

---

## Informace o hratelnosti USB

### Kompatibilní zařízení USB:

- Paměť Flash USB (USB 2.0 nebo USB 1.1)
- Přehrávače Flash USB (USB 2.0 nebo USB 1.1)
- paměťové karty (je nutná přídatná čtečka karet vhodná pro tuto jednotku)

### Podporované formáty:

- USB nebo formát paměťových souborů: FAT12, FAT16, FAT32 (velikost oddílu: 512 bajtů)
- Přenosová rychlost MP3: 32-320 Kb/s a proměnlivá přenosová rychlost
- Hloubka adresářů maximálně do 8 úrovní
- Počet alb/složek: maximálně 99
- Počet skladeb/titulů: maximálně 999
- Názvy souborů v kódování Unicode UTF8 (maximální délka: 32 bajtů)

### Nepodporované formáty:

- Prázdna alba: prázdné album je album, které neobsahuje žádné soubory MP3/WMA a nezobrazí se na displeji.
- Nepodporované formáty souborů jsou přeskočeny. Například dokumenty Word (.doc) nebo soubory MP3 s příponou .dlf jsou ignorovány a nepřehrají se.
- Audiosoubory WMA, AAC, WAV a PCM
- Soubory WMA chráněné technologií DRM (.wav, .m4a, .m4p, .mp4, .aac)
- Soubory WMA ve formátu Lossless

---

## Podporované formáty disků MP3

- ISO9660, Joliet
- Maximální počet titulů: 128 (v závislosti na délce názvu souboru)
- Maximální počet alb: 99
- Podporované vzorkovací frekvence: 32 kHz, 44,1 kHz, 48 kHz
- Podporované přenosové rychlosti: 32~256 (kb/s), proměnlivé přenosové rychlosti



# 8 Řešení problémů



## Varování

- Neodstraňujte kryt systému.

Pokud chcete zachovat platnost záruky, neopravujte systém sami. Jestliže dojde k problémům s tímto zařízením, zkontrolujte před kontaktováním servisu následující možnosti. Pokud problém není vyřešen, přejděte na webovou stránku společnosti Philips ([www.philips.com/support](http://www.philips.com/support)). V případě kontaktování společnosti Philips mějte zařízením po ruce a připravte si číslo modelu a sériové číslo.

### Nefunguje napájení

- Zkontrolujte, zda je napájecí kabel zařízení řádně připojen.
- Ujistěte se, že je v zásuvce proud.
- Funkce pro úsporu energie jednotku automaticky přepne do pohotovostního režimu 15 minut po skončení přehrávání bez nutnosti obsluhy ovládacích prvků.

### Žádný nebo špatný zvuk

- Upravte hlasitost.
- Zkontrolujte, zda jsou správně připojeny reproduktory.
- Zkontrolujte, zda jsou uchyceny holé části kabelů.

### Jednotka nereaguje

- Odpojte a znovu připojte zásuvku střídavého proudu a jednotku znovu zapněte.

### Dálkové ovládání nefunguje

- Než stisknete kteréhokoli funkční tlačítko, vyberte nejprve správný zdroj namísto na hlavní jednotce dálkovým ovládáním.
- Zmenšete vzdálenost mezi dálkovým ovládáním a jednotkou.
- Vložte baterii podle polarity (+/-).

- Vyměňte baterii.
- Dálkové ovládání namiřte přímo na senzor na přední straně jednotky.

### Nebyl zjištěn žádný disk

- Vložte disk.
- Ujistěte se, že jste vložili disk stranou s potiskem nahoru.
- Počkejte, až zmizí kondenzace vlhkosti na čočce.
- Vyměňte nebo vyčistěte disk.
- Použijte uzavřený disk CD nebo disk správného formátu.

### Některé soubory na zařízení USB nelze zobrazit

- Počet složek nebo souborů na zařízení USB překročil určitý počet. Tento jev není závada.
- Formáty těchto souborů nejsou podporovány.

### Zařízení USB není podporováno.

- Zařízení USB není s jednotkou kompatibilní. Zkuste jiné.

### Špatný příjem rádia

- Zvětšete vzdálenost mezi jednotkou a televizorem nebo videorekordérem.
- Zcela natáhněte anténu FM.

### Hudbu nelze přehrávat, ani když jednotka úspěšně navázala připojení Bluetooth.

- Zařízení nelze použít k bezdrátovému přehrávání hudby prostřednictvím této jednotky.

### Kvalita zvuku je po připojení zařízení podporujícího technologii Bluetooth špatná.

- Příjem prostřednictvím funkce Bluetooth je slabý. Zařízení umístěte blíže k této jednotce nebo mezi nimi odstraňte překážky.

### Připojení Bluetooth s touto jednotkou nefunguje.

- Zařízení nepodporuje profily, jež vyžaduje tato jednotka.

- Zařízení nemá zapnutou funkci Bluetooth. Podívejte se do uživatelské příručky a zjistěte, jak funkci aktivovat.
- Tato jednotka není v režimu párování.
- Tato jednotka je již připojena k jinému zařízení podporujícímu technologii Bluetooth. Odpojte toto zařízení a opakujte pokus.

#### Spárované mobilní zařízení se neustále připojuje a odpojuje.

- Příjem prostřednictvím funkce Bluetooth je slabý. Zařízení umístěte blíže k této jednotce nebo mezi nimi odstraňte překážky.
- Některé mobilní telefony se mohou neustále připojovat a odpojovat, pokud voláte nebo ukončujete hovory. Není to známkou poruchy této jednotky.
- U některých zařízení může být připojení Bluetooth automaticky deaktivováno funkcí úspory energie. Není to známkou poruchy této jednotky.

#### Časovač nefunguje

- Nastavte správně hodiny.
- Zapněte časovač.

#### Nastavení hodin/časovače se vymazalo

- Byla přerušena dodávka energie nebo odpojena síťová šňůra.
- Znovu nastavte hodiny/časovač.

## 9 Oznámení

# CE 0890

Výrobek odpovídá požadavkům směrnice 1999/5/EC.

Kopie Prohlášení o shodě ES je k dispozici v uživatelské příručce ve formátu Portable Document Format (PDF) na adrese [www.philips.com/support](http://www.philips.com/support).

Veškeré změny nebo úpravy tohoto zařízení, které nebyly výslovně schváleny společností Philips Consumer Electronics, mohou mít za následek ztrátu autorizace k používání tohoto zařízení.

Výrobek je navržen a vyroben z vysoce kvalitního materiálu a součástí, které lze recyklovat a znovu používat.



Pokud je výrobek označen tímto symbolem přeškrtnutého kontejneru, znamená to, že podléhá směrnici EU 2002/96/ES.



Zjistěte si informace o místním systému sběru tříděného odpadu elektrických a elektronických výrobků.

Postupujte podle místních nařízeních a nelikvidujte staré výrobky spolu s běžným komunálním odpadem. Správnou likvidací starého výrobku pomůžete předejít možným negativním dopadům na životní prostředí a zdraví lidí.

Výrobek obsahuje baterie podléhající směrnici EU 2006/66/ES, které nelze odkládat do běžného komunálního odpadu.



Informujte se o místních pravidlech sběru tříděného odpadu baterií, protože správnou likvidací starého výrobku pomůžete předejít možným negativním dopadům na životní prostředí a zdraví lidí.

#### Informace o ochraně životního prostředí

Veškerý zbytečný obalový materiál byl vynechán. Snažili jsme se, aby bylo možné obalový materiál

snadno rozdělit na tři materiály: lepenku (krabice), polystyrén (ochranné balení) a polyetylen (sáčky, ochranné fólie z lehčeného plastu).

Systém se skládá z materiálů, které je možné v případě demontáže odbornou firmou recyklovat a opětovně použít. Při likvidaci obalových materiálů, vybitých baterií a starého zařízení se řiďte místními předpisy.

Vytváření neoprávněných kopií materiálů,



**Be responsible  
Respect copyrights**

jejichž kopírování není povoleno, včetně počítačových programů, souborů, pořadů a zvukových nahrávek, může být porušením autorských práv a představovat trestný čin. Toto zařízení by se k těmto účelům nemělo používat. Slovní označení a loga Bluetooth® jsou registrované ochranné známky vlastněné společností Bluetooth SIG, Inc. a případné použití těchto označení společností Philips je na základě licence.

**Zařízení je opatřeno tímto štítkem:**



**Poznámka**

- Štítek s typovými údaji je umístěn na zadní straně zařízení.



Specifications are subject to change without notice  
© 2013 Koninklijke Philips Electronics N.V.  
All rights reserved.

BTM2180\_12\_UM\_V1.0

