

Завжди готові Вам допомогти

Зареєструйте свій вибір і отримайте підтримку тут:
www.philips.com/support

BTM1360

Є питання?
Зверніться до
Philips



Посібник користувача

PHILIPS

Зміст

1	Важливо	2
	Безпека	2
	Примітка	3
2	Музична мікросистема	5
	Introduction	5
	Комплектація упаковки	5
	Огляд головного блока	6
	Огляд пульта дистанційного керування	7
3	Початок роботи	9
	Під'єднання гучномовців	9
	Під'єднання до джерела живлення	9
	Підготовка пульта дистанційного керування до роботи	9
	Демонстрація функцій	10
	Увімкнення	10
	Налаштування годинника	10
	Вибір джерела	11
4	Відтворення	12
	Відтворення з диска	12
	Відтворення вмісту з USB-пристрою	12
	Керування відтворенням	12
	Перехід до доріжок	13
	Програмування доріжок	13
	Відтворення з пристроїв з увімкненою функцією Bluetooth	13
5	Прослуховування радіо	15
	Налаштування радіостанції	15
	Автоматичне програмування радіостанцій	15
	Програмування радіостанцій вручну	15
	Вибір попередньо встановленої радіостанції	15
6	Налаштування звуку	16
	Вибір попередньо встановленого звуку	16
	Налаштування рівня гучності	16
	Вимкнення звуку	16
7	Інші функції	17
	Налаштування таймера увімкнення	17
	Налаштування таймера вимкнення	17
	Прослуховування музики, збереженої на зовнішньому пристрої	18
	Заряджання пристроїв	18
8	Інформація про виріб	19
	Технічні характеристики	19
	Відомості про можливості відтворення з USB-пристроїв	20
	Підтримувані формати диска MP3	20
9	Усунення несправностей	21

1 Важливо

Безпека

Перед тим як використовувати цю музичну мікросистему, прочитайте та візьміть до уваги всі інструкції. Якщо пристрій буде пошкоджено внаслідок недотримання інструкцій, гарантійні зобов'язання не будуть застосовуватись.

Попереджувальні символи



Символ блискавки вказує на те, що пристрій містить неізольовані матеріали, які можуть спричинити ураження електричним струмом. Щоб убезпечити себе та інших користувачів пристрою, не розбирайте корпус. Знак оклику вказує на функції, використовувати які слід лише після ретельного ознайомлення з відповідними інструкціями для уникнення проблем у роботі чи обслуговуванні пристрою. **ПОПЕРЕДЖЕННЯ.** Щоб зменшити ризик ураження електричним струмом, пристрій слід оберегати від впливу дощу чи вологи, а також не ставити на нього посудини з рідиною, наприклад вази. **УВАГА!** Щоб запобігти ураженню електричним струмом, повністю вставляйте штепсель у розетку. (Для регіонів, де використовуються штепсели з розрізненням полярності: щоб запобігти ураженню електричним струмом, вставляйте широкий контакт у широкий роз'єм).

Попередження

- Ніколи не знімайте корпус виробу.
 - Деталі цього виробу не можна змащувати.
 - Не дивіться на промені лазера всередині виробу.
 - Ніколи не ставте виріб на інше електричне обладнання.
 - Зберігайте виріб подалі від прямих сонячних променів, джерел відкритого вогню або тепла.
 - Слідкуйте за тим, щоб кабель живлення, штекер чи адаптер завжди можна було легко від'єднати від мережі.
-
- Уникайте витікання чи розбризкування води на пристрій.
 - Не ставте на пристрій жодних речей, які можуть пошкодити його (наприклад, ємності з рідиною, запалені свічки).
 - Якщо для вимикання пристрою використовується штепсельна вилка або ШТЕПСЕЛЬ, слід стежити за його справністю.
 - Довкола пристрою має бути достатньо вільного простору для вентиляції.
 - **ПОПЕРЕДЖЕННЯ** щодо використання батареї – Для запобігання витіканню батареї, що може спричинити тілесні ушкодження, пошкодження майна чи пристрою:
 - Встановлюйте батареї належним чином, враховуючи значення полярності + та -, як це вказано на пристрої.
 - Не використовуйте одночасно різні типи батарей (старі та нові, вуглецеві та лужні тощо).
 - Батареї (комплект батарей або вставлені батареї) слід оберегати від надмірного тепла, наприклад сонячних променів, вогню тощо.
 - Якщо Ви не плануєте користуватися пристроєм тривалий час, батареї слід вийняти.
 - Використовуйте лише приладдя, вказане виробником.

Примітка

Внесення будь-яких змін чи модифікації цього пристрою, які не є позитивно схвалені компанією Gibson Innovations, можуть позбавити користувачів права користуватися цим пристроєм.

Відповідність стандартам

Цим повідомленням компанія Gibson Innovations стверджує, що цей виріб відповідає важливим вимогам та іншим відповідним умовам Директиви 2014/53/EU. Заяву про відповідність можна знайти на веб-сайті www.philips.com/support.

На виробі така етикетка:



Турбота про довкілля

Утилізація старого виробу і батареї



Виріб виготовлено з високоякісних матеріалів і компонентів, які можна переробити та використовувати повторно.



Цей символ на виробі означає, що цей виріб відповідає вимогам Директиви ЄС 2012/19/EU.



Цей символ означає, що виріб містить батареї, які відповідають вимогам Директиви ЄС 2013/56/EU і які не можна утилізувати зі звичайними побутовими відходами.

Дізнайтеся про місцеву систему розділеного збору електричних та електронних пристроїв і батарей. Дотримуйтеся місцевих правил і не утилізуйте цей виріб та батареї зі звичайними побутовими відходами.

Належна утилізація старих виробів і батарей допоможе запобігти негативному впливу на навколишнє середовище та здоров'я людей.

Виймання одноразових батарей

Як вийняти одноразові батареї, читайте в розділі про встановлення батарей.

Інформація про довкілля

Для упаковки виробу було використано лише потрібні матеріали. Ми подбали про те, щоб упаковку можна було легко розділити на три види матеріалу: картон (коробка), пінополістирол (амортизуючий матеріал) та поліетилен (пакети, захисний пінопластовий лист).

Система містить матеріали, які в розібраному вигляді можна здати на переробку та повторне використання у відповідний центр. Утилізуйте пакувальні матеріали, використані батареї та непотрібні пристрої відповідно до місцевих правових норм.

Bluetooth

Словесний знак та логотипи Bluetooth® є зареєстрованими товарними знаками, які належать компанії Bluetooth SIG, Inc., і будь-яке використання цих знаків компанією Gibson Innovations відбувається згідно з ліцензією.



Несанкціоноване виготовлення копій матеріалу, захищеного від копіювання, зокрема комп'ютерних програм, файлів,

записів програм та звукозаписів, може порушувати авторські права і становити карний злочин. Цей пристрій забороняється використовувати для таких цілей.

Догляд за виробом

- Не кладіть у відділення для дисків ніяких інших предметів, окрім дисків.
- Не вставляйте у відділення для дисків деформованих або потрісканих дисків.
- Якщо Ви не плануєте користуватися пристроєм протягом тривалого часу, вийміть диски з відділення для дисків.
- Чистіть пристрій лише ганчіркою із мікрОВОлокна.



Примітка

- Табличка з даними знаходиться на задній панелі програвача.

2 Музична мікросистема

Вітаємо вас із покупкою та ласкаво просимо до клубу Philips! Щоб у повній мірі скористатися підтримкою, яку пропонує компанія Philips, зареєструйте свій виріб на веб-сайті www.philips.com/support.

Introduction

With this unit, you can:

- enjoy audio from discs, USB devices, Bluetooth devices, and other external devices;
- listen to radio stations.

You can enrich sound output with below sound effect:

- Digital Sound Control (DSC)

The unit supports these media formats:

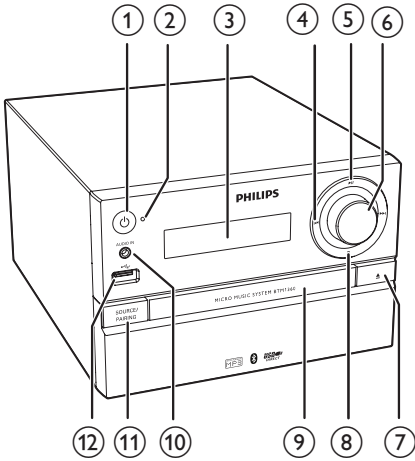


Комплектація упаковки

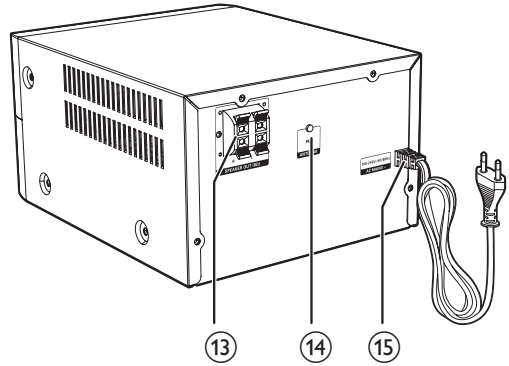
Перевірте вміст упакування:

- Головний блок
- Пульт дистанційного керування (з однією батареєю типу AAA)
- Гучномовці (2 шт.)
- Короткий посібник користувача
- Техніка безпеки та важлива інформація

Огляд головного блока

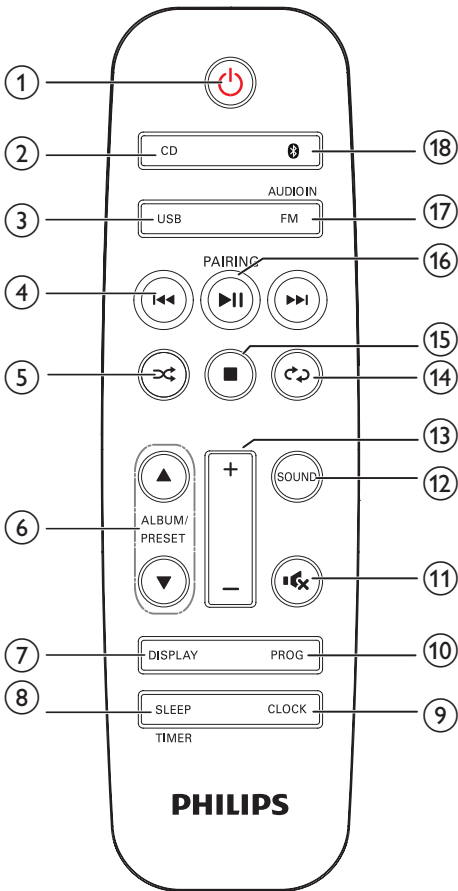


- ①
 - Увімкнення виробу.
 - Перехід у режим очікування чи режим очікування з економією енергії.
- ② **Індикатор Bluetooth**
 - Повідомлення про стан з'єднання Bluetooth.
- ③ **Індикаторна панель**
 - Відображення поточного стану.
- ④
 - Перехід до попередньої/наступної доріжки.
 - Пошук у межах доріжки/диска.
 - Налаштування радіостанції.
 - Налаштування часу.
- ⑤
 - Відтворення або призупинення відтворення.
- ⑥ **Регулятор VOLUME**
 - Регулювання гучності.
- ⑦
 - Відкривання або закривання відсіку для дисків.



- ⑧
 - Зупинка відтворення.
 - Видалення програми.
- ⑨ **Відсік для диска**
- ⑩ **AUDIO IN**
 - Під'єднання зовнішніх аудіопристроїв.
- ⑪ **SOURCE/PAIRING**
 - Натисніть для вибору джерела: DISC, USB, TUNER, AUDIO IN, BT.
 - У режимі Bluetooth натисніть та утримуйте протягом трьох секунд, поки не пролунає звуковий сигнал, щоб від'єднати поточний підключений пристрій і перейти в режим з'єднання в пару.
- ⑫
 - Під'єднання USB-накопичувачів.
- ⑬ **Роз'єм SPEAKER OUT**
 - Під'єднання до гучномовців.
- ⑭ **Роз'єм ANTENNA**
 - Під'єднання до FM-антени.
- ⑮ **AC MAINS ~**

Огляд пульта дистанційного керування



- ① **П**
- Увімкнення або вимкнення виробу.
 - Перехід у режим очікування чи режим очікування з економією енергії.
- ② **CD**
- Перехід до відтворення з компакт-диска.
- ③ **USB**
- Перехід до відтворення з USB-пристрою.

- ④ **⏮ / ⏭**
- Перехід до попередньої/наступної доріжки.
 - Пошук у межах доріжки/диска/USB-пристрою.
 - Налаштування радіостанції.
 - Налаштування часу.
- ⑤ **⌘**
- Відтворення доріжок у довільному порядку.
- ⑥ **ALBUM/PRESET ▲ / ▼**
- Вибір попередньо встановленої радіостанції.
 - Перехід до попереднього/наступного альбому.
- ⑦ **DISPLAY**
- Налаштування яскравості дисплея.
 - Під час відтворення відображення відомостей про відтворення.
- ⑧ **SLEEP/TIMER**
- Налаштування таймера вимкнення.
 - Налаштування таймера будильника.
- ⑨ **CLOCK**
- Налаштування годинника.
 - Перегляд інформації годинника.
- ⑩ **PROG**
- Програмування доріжок.
 - Програмування радіостанцій.
 - Автоматичне збереження FM-радіостанцій.
- ⑪ **⏏**
- Вимкнення або відновлення звуку.
- ⑫ **SOUND**
- Збагачення звуку за допомогою регулювання цифровим звуком (DSC).
- ⑬ **VOL +/-**
- Регулювання гучності.
- ⑭ **↺**
- Повторюване відтворення доріжки або всіх доріжок.

- 15 ■
- Зупинка відтворення або видалення програми.

16 ►||/PAIRING

- Натискайте для запуску, призупинення або відновлення відтворення.
- Щоб перейти в режим з'єднання в пару, натисніть та утримуйте протягом трьох секунд, поки не пролунає звуковий сигнал.

17 FM/AUDIO IN

- Вибір FM-тюнера.
- Вибір джерела AUDIO IN.

18 ⓘ

- Вибір джерела Bluetooth.

3 Початок роботи

! Увага!

- Невідповідне використання засобів керування, виконання налаштувань чи функцій без дотримання вказівок цього посібника може призвести до радіоактивного опромінення або спричинити виникнення небезпечних ситуацій.

Завжди виконуйте вказівки у цьому розділі із вказаною послідовністю.

Під'єднання гучномовців

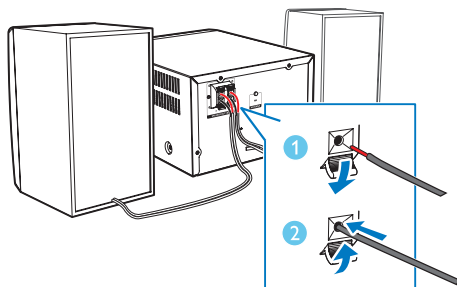
Примітка

- Вставляйте оголену частину дроту кожного гучномовця у роз'єм до кінця.
- Для кращої якості звуку використовуйте лише гучномовці, що додаються.

- 1 Для правого гучномовця знайдіть роз'єми позаду на головному блоці із позначкою "R".
- 2 Вставте червоний дріт у червоний (+) роз'єм, а чорний дріт – у чорний (-) роз'єм.
- 3 Для лівого гучномовця знайдіть роз'єми на головному блоці із позначкою "L".
- 4 Повторіть крок 2, щоб вставити дроти лівого гучномовця.

Щоб вставити дріт кожного гучномовця:

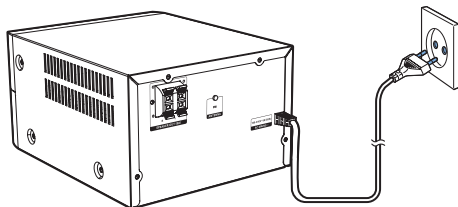
- 1 Підніміть та утримуйте затискач.
- 2 Вставте дріт гучномовця до кінця.
- 3 Відпустіть затискач роз'єму.



Під'єднання до джерела живлення

! Увага!

- Ризик пошкодження виробу! Перевірте, чи напруга в мережі відповідає значенню напруги, вказаному на задній або нижній панелі пристрою.
- Перед тим як під'єднувати кабель змінного струму, потрібно виконати всі інші під'єднання.



Під'єднайте кабель живлення до розетки.

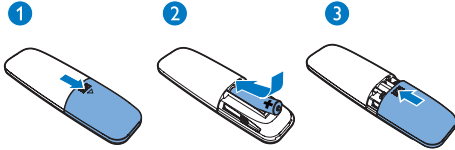
Підготовка пульта дистанційного керування до роботи

! Увага!

- Ризик пошкодження виробу! Якщо Ви не користуєтесь пультом дистанційного керування протягом тривалого періоду часу, виймайте батареї.

Щоб вставити батарею в пульт дистанційного керування, виконайте подані далі дії.

- 1 Відкрийте батарейний відсік.
- 2 Вставте батарею AAA з комплекту, враховуючи відповідні значення полярності (+/-).
- 3 Закрийте батарейний відсік.



Демонстрація функцій

У режимі очікування натисніть кнопку **■**, щоб продемонструвати функції цього пристрою.

- ↳ Функції відображаються на індикаторній панелі одна за одною.
- Щоб вимкнути режим демонстрації, знову натисніть **■**.

Увімкнення

Натисніть **⏻**.

- ↳ Виріб перейде до останнього вибраного джерела.

Перехід у режим очікування

Натисніть **⏻** знову, щоб пристрій перейшов у режим очікування.

- ↳ На панелі відображається годинник (якщо його налаштовано).
- У режимі очікування натисніть та утримуйте кнопку **⏻**, щоб перемикає між робочим режимом та режимом очікування.

Примітка

- Виріб переходить у режим очікування після 15 хвилин бездіяльності.

Перехід у режим очікування з економією енергії

Натисніть та утримуйте **⏻** більше двох секунд.

- ↳ Увімкнеться червоний індикатор режиму очікування з економією енергії.
- У режимі очікування з економією енергії натисніть кнопку **⏻**, щоб перемикає між робочим режимом та режимом очікування з економією енергії.

Примітка

- Виріб переходить у режим очікування з економією енергії після 15 хвилин у режимі очікування.

Перемикає між режимом очікування та режимом очікування з економією енергії:

- Натисніть та утримуйте **⏻** більше двох секунд.

Примітка

- Якщо в режимі очікування впродовж 15 хвилин не буде натиснуто жодної кнопки, виріб автоматично перейде в режим очікування з економією енергії.

Налаштування годинника

- 1 Щоб перейти в режим налаштування годинника, у режимі очікування натисніть та утримуйте **CLOCK** більше двох секунд.
 - ↳ З'явиться індикація **[24H]** або **[12H]**.

- 2 Натисніть **◀◀ / ▶▶**, щоб вибрати формат годин **24H** або **12H**, і натисніть **CLOCK**.
↳ Почнуть блимати цифри, що відповідають значенню години.
- 3 Натисніть **◀◀ / ▶▶**, щоб встановити годину, після чого натисніть **CLOCK**.
↳ Почнуть блимати цифри, що відповідають значенню хвилин.
- 4 Натисніть **◀◀ / ▶▶**, щоб встановити хвилину, після чого натисніть **CLOCK**.
↳ З'явиться налаштований годинник.



Примітка

- Для перегляду інформації годинника в робочому режимі натисніть кнопку **CLOCK**.
- Якщо під час налаштування не натиснути жодної кнопки впродовж 90 секунд, вибір вийде з режиму налаштування годинника без збереження раніших операцій.

Вибір джерела

На головній музичній системі

Натисніть **SOURCE** кілька разів для вибору джерела.

- **[DISC]**: диск у відділення для дисків
- **[USB]**: файли формату .mp3, збережені на під'єднаному USB-накопичувачі
- **[TUNER]**: FM-тюнер
- **[AUDIO IN]**: аудіо, яке надходить через роз'єм **AUDIO IN**
- **[BT]**: аудіо на пристрої Bluetooth

На пульті дистанційного керування

Натисніть **CD**, **FM**, **USB** або **AUDIO IN**, щоб вибрати відповідно кожне джерело.

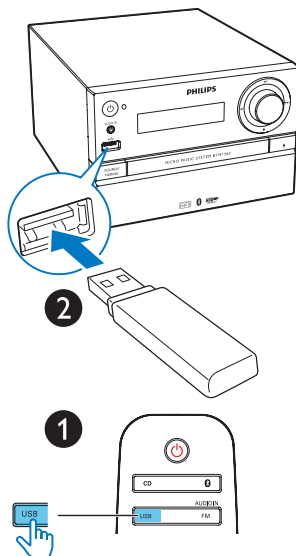
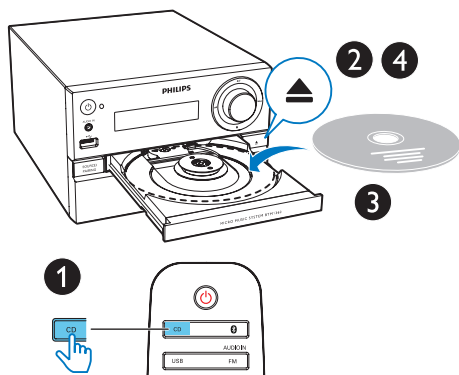
- **CD**: диск у відділенні для дисків
- **FM**: FM-приймач
- **USB**: файли формату .mp3, збережені на під'єднаному USB-накопичувачі
- **AUDIO IN**: аудіо, яке надходить через роз'єм **AUDIO IN**
- **BT**: аудіо на пристрої Bluetooth

4 Відтворення

↳ Відтворення розпочнеться автоматично. Якщо цього не станеться, натисніть ►►.

Відтворення з диска

- 1 Натисніть кнопку **CD**, щоб перейти до джерела CD.
 - 2 Щоб відкрити відділення для дисків, натисніть кнопку ▲.
 - 3 Вставте диск наклейкою догори.
 - 4 Щоб закрити відділення для дисків, натисніть ▲.
- ↳ Відтворення розпочнеться автоматично. Якщо цього не станеться, натисніть ►►.



Керування відтворенням

- Запуск, призупинення або відновлення відтворення.
- Зупинка відтворення.
- ▲ / ▼ Вибір альбому або папки.
- ◀◀ / ▶▶ Натискайте для переходу до попередньої або наступної доріжки. Натискайте й утримуйте для пошуку назад/вперед в межах доріжки.
- ↺ Повторюване відтворення доріжки або всіх доріжок.
- ↻ Відтворення доріжок у довільному порядку.
- VOL +/- Збільшення або зменшення рівня гучності.
- 🔊 Вимкнення або увімкнення звуку.

Відтворення вмісту з USB-пристрою

Примітка

- USB-пристрій повинен містити аудіовміст підтримуваних системою форматів.

- 1 Вставте USB-пристрій у роз'єм 🔌.
- 2 Щоб вибрати USB-накопичувач, натисніть **USB**.

SOUND	Вибір попередньо налаштованого еквайзера звуку.
DISPLAY	Налаштування яскравості дисплея.

Перехід до доріжок

Під час відтворення компакт-диска:
Натискайте **◀◀ / ▶▶**, щоб вибрати доріжки.

Під час відтворення MP3-диска і USB:

- 1 Щоб вибрати альбом або папку, натисніть **▲ / ▼**.
- 2 Щоб вибрати доріжку або файл, натисніть **◀◀ / ▶▶**.

Програмування доріжок

Ця функція дозволяє запрограмувати 20 доріжок у потрібній послідовності.

- 1 У режимі зупинки натискайте **PROG**, щоб увімкнути режим програмування.
↳ Відображається індикація **[PROG]** (програма) і **[001 PR 01]**.
- 2 Для доріжок MP3: щоб вибрати альбом, натисніть **▲ / ▼**.
- 3 Натисніть **◀◀ / ▶▶**, щоб вибрати доріжку, а потім натисніть **PROG** для підтвердження.
- 4 Повторіть кроки 2 та 3, щоб запрограмувати більше доріжок.
- 5 Щоб відтворити запрограмовані доріжки, натисніть **▶▶**.
↳ Під час відтворення відображається індикація **[PROG]** (програма).

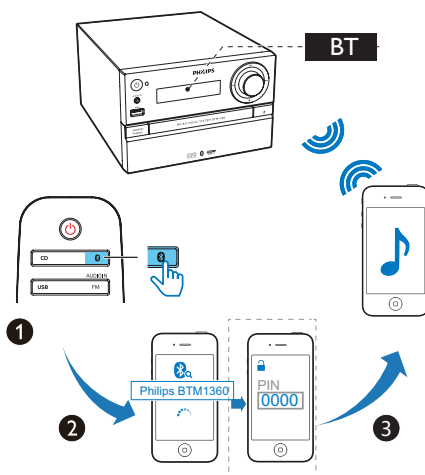
Як видалити програму

Двічі натисніть **■**.

Відтворення з пристроїв з увімкненою функцією Bluetooth

Примітка

- Ефективний робочий діапазон між цим пристроєм і пристроєм Bluetooth становить приблизно 10 метрів.
- Будь-яка перешкода між системою і пристроєм може зменшити робочий діапазон.
- Сумісність з усіма пристроями Bluetooth не гарантована.



- 1 Щоб вибрати джерело **Bluetooth**, натисніть **⌘**.
↳ З'явиться напис **[BT]** (Bluetooth).
↳ Індикатор Bluetooth почне блимати блакитним світлом.
- 2 На пристрої з підтримкою профілю розширеного розподілу звуку (A2DP) увімкніть функцію Bluetooth і виконайте пошук пристроїв Bluetooth, які можна з'єднати в пару (див. посібник користувача пристрою).

3 На пристрої з підтримкою функції Bluetooth виберіть "Philips BTM1360" і за необхідності введіть "0000" як пароль з'єднання у пару.

↳ Після з'єднання у пару та під'єднання індикатор Bluetooth засвітиться блакитним світлом без блимання, а пристрій видасть два звукові сигнали.

4 Почніть відтворення аудіо на під'єданому пристрої.

↳ Аудіо передаватиметься із пристрою Bluetooth на цей виріб.

- Якщо Вам не вдасться знайти "Philips BTM1360" або створити пару з цим пристроєм, натисніть та утримуйте SOURCE/PAIRING (або ►|| на пульті дистанційного керування) протягом трьох секунд, поки не пролунає звуковий сигнал для переходу в режим з'єднання в пару.



Порада

- Виріб може запам'ятати до 8 раніше під'єднаних пристроїв Bluetooth.

Від'єднання пристрою з увімкненою функцією Bluetooth:

- Вимкніть функцію Bluetooth на пристрої; або
- перенесіть пристрій за межі зв'язку.

Перехід у режим з'єднання в пару Bluetooth

Натисніть та утримуйте SOURCE/PAIRING протягом трьох секунд, поки не пролунає звуковий сигнал, щоб від'єднати поточний підключений пристрій і перейти в режим з'єднання в пару Bluetooth.

Для очищення історії спарення Bluetooth

- Натисніть та утримуйте ■ на головному блоці протягом 8 секунд.
 - ↳ Поточне з'єднання Bluetooth буде відключено.
 - ↳ Після очищення пристрій видасть звукові сигнали.

5 Прослуховування радіо

Налаштування радіостанції

Порада

- Встановіть антену якомога далі від телевізора, відеомагнітофона та інших джерел випромінювання.
- Для оптимального прийому сигналу розкладіть антену повністю і поставте її у місці з хорошим надходженням сигналу.

- 1 Натисніть **FM/AUDIO IN** кілька разів, щоб вибрати джерело FM.
- 2 Натисніть та утримуйте **◀◀ / ▶▶** понад дві секунди.
↳ Радіо автоматично налаштується на станцію з хорошим прийомом сигналу.
- 3 Щоб налаштувати інші радіостанції, повторіть крок 2.

Щоб налаштувати станцію зі слабким сигналом:

Кілька разів натискайте **◀◀ / ▶▶**, поки не буде надходити хороший сигнал.

Автоматичне програмування радіостанцій

Примітка

- Можна запрограмувати не більше 20 радіостанцій (FM).

Щоб увімкнути режим автоматичного програмування, у режимі тюнера натисніть та утримуйте **PROG** більше двох секунд.

- ↳ Усі доступні радіостанції програмуються у порядку, що залежить від потужності прийому сигналу.
- ↳ Перша запрограмована радіостанція транслюється автоматично.

Програмування радіостанцій вручну

- 1 Налаштуйте радіостанцію.
- 2 Щоб увімкнути режим програми, натисніть **PROG**.
↳ На екрані з'явиться напис **[PROG]** (програма).
- 3 Натисніть **▲ / ▼**, щоб вибрати номер від 1 до 20 для цієї радіостанції, після чого натисніть **PROG** для підтвердження.
↳ З'явиться попередньо встановлений номер і частота попередньо встановленої станції.
- 4 Щоб запрограмувати інші радіостанції, повторіть кроки 1–3.

Примітка

- Щоб замінити запрограмовану станцію, замість неї збережіть іншу станцію.

Вибір попередньо встановленої радіостанції

Щоб вибрати номер попередньо встановленої радіостанції, у режимі тюнера натисніть **▲ / ▼**.

6 Налаштування звуку

Подані нижче принципи роботи стосуються усіх підтримуваних носіїв.


Вибір попередньо встановленого звуку

- Щоб вибрати попередньо встановлений звуковий ефект, кілька разів натисніть **SOUND**.
 - DSC1, DSC2, DSC3, DSC4 та DSC5

Налаштування рівня гучності

- На пульті дистанційного керування кілька разів натисніть **VOL +/-**.
- На головному блоці повертайте регулятор гучності.

Вимкнення звуку

- Для вимкнення чи увімкнення звуку натискайте .

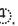
7 Інші функції

Налаштування таймера увімкнення

Цей вибір можна використовувати як будильник. Джерелом сигналу будильника може бути диск, FM-радіо чи файли формату .mp3 на USB-накопичувачі.

Примітка

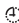
- Годинник повинен показувати правильний час.
- Якщо вибрано джерело сигналу будильника недоступне, цей вибір автоматично переходить у режим FM-радіо.

- 1 У звичайному режимі очікування натисніть та утримуйте **SLEEP/TIMER** протягом двох секунд.
 - ↳ Почнуть блимати цифри, що відповідають значенню години.
 - ↳ Відобразиться .
- 2 Кілька разів натисніть **◀◀ / ▶▶**, щоб встановити годину, після чого натисніть **SLEEP/TIMER** для підтвердження.
 - ↳ Почнуть блимати цифри, що відповідають значенню хвилин.
- 3 Натисніть **◀◀ / ▶▶**, щоб встановити хвилину, після чого натисніть **SLEEP/TIMER** для підтвердження.
 - ↳ Блимає останнє вибрано джерело сигналу.
- 4 Натисніть **◀◀ / ▶▶**, щоб вибрати джерело сигналу будильника (DISC, USB або тюнер), а потім натисніть **SLEEP/TIMER** для підтвердження.
 - ↳ Блимає напис **VOL_XX** (XX вказує на рівень гучності сигналу будильника).

- 5 Натисніть **◀◀ / ▶▶**, щоб налаштувати гучність будильника, після чого натисніть **SLEEP/TIMER** для підтвердження.

Увімкнення/вимкнення таймера будильника

Щоб увімкнути чи вимкнути таймер, у режимі очікування кілька разів натисніть **SLEEP/TIMER**.

- ↳ Якщо увімкнено таймер, на екрані відображається напис .

Порада

- Таймер будильника недоступний у режимі AUDIO IN.

Примітка

- Якщо вибрано CD/USB як джерело сигналу, але диск не вставлено або не під'єднано USB-пристрій, вибір автоматично вибере джерело сигналу TUNER.

Налаштування таймера вимкнення

Ця музична система може автоматично переходити в режим очікування після визначеного періоду часу.

- Коли музичну систему увімкнено, кілька разів натисніть **SLEEP/TIMER**, щоб вибрати встановлений період часу (у хвилинах).
 - ↳ Після активації таймера сну з'явиться індикація **zZ**.

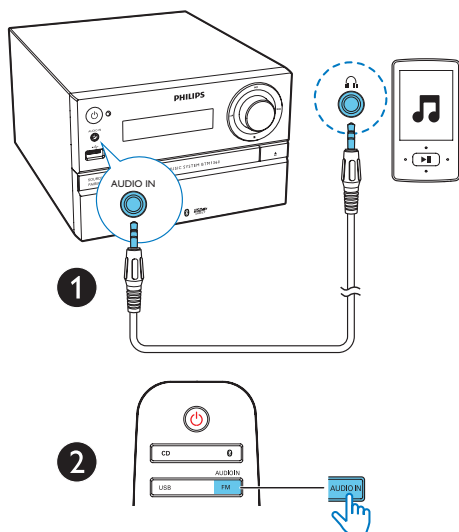
Для скасування таймера вимкнення

- Натискайте **SLEEP/TIMER**, поки не з'явиться напис **[OFF]** (таймер вимкнення скасовано).
 - ↳ Якщо функцію таймера вимкнення скасовано, індикація **zZ** зникає.

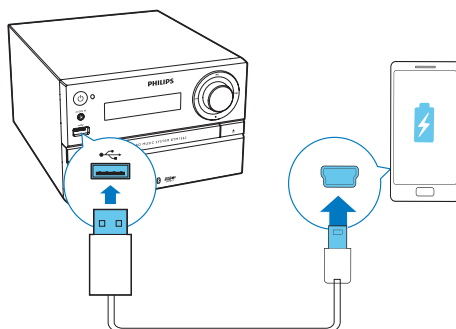
Прослуховування музики, збереженої на зовнішньому пристрої

За допомогою цього пристрою можна слухати вміст із зовнішнього пристрою через кабель MP3 Link.

- 1 Під'єднайте кабель MP3 Link (продається окремо) до:
 - роз'єму **AUDIO IN** (3,5 мм) на виробі
 - та роз'єму для навушників на зовнішньому пристрої.
- 2 Кілька разів натисніть **FM/AUDIO IN**, щоб вибрати джерело **AUDIO IN**.
- 3 Розпочніть відтворення вмісту пристрою (див. посібник користувача пристрою).



- 1 Використовуйте кабель USB для з'єднання USB-роз'єму виробу з USB-роз'ємом Вашого пристрою.



- 2 Під'єднайте виріб до електромережі.
↳ Коли пристрій буде розпізнано, почнеться заряджання.

Примітка

- Компанія Philips не гарантує функціональної сумісності цього виробу з усіма пристроями.

Заряджання пристроїв

За допомогою цієї музичної мікросистеми можна заряджати зовнішні пристрої, такі як мобільний телефон, MP3-програвач чи інші мобільні пристрої.

8 Інформація про виріб



Примітка

- Інформація про виріб може бути змінена без попередження.

Технічні характеристики

Підсилювач

Загальна вихідна потужність	Максимум 30 Вт
Частота відповіді	60 Гц – 20 кГц; ±3 дБ
Співвідношення "сигнал-шум"	≥75 дБА
Повне гармонійне викривлення	<1%
Вхід Аиx	600 мВ ± 100 мВ RMS 22 кОм

Гучномовці

Опір гучномовців	4 Ом
Динамік	3,5-дюймовий повнодіапазонний
Чутливість	83 ± 3 дБ/м/Вт

Тюнер (FM)

Діапазон налаштування	87,5-108 МГц
Налаштування частоти	50 кГц

Чутливість	
- Моно, співвідношення "сигнал-шум" 26 дБ	<22 дБф
- Стерео, співвідношення "сигнал-шум" 46 дБ	< 45 дБф
Вибірковість пошуку	< 30 дБф
Повне гармонійне викривлення	<3%
Співвідношення "сигнал-шум"	>45 дБ

USB

Версія прямого USB-з'єднання	2.0, максимальна швидкість
Підтримка заряджання	5 В, 500 мА

Диск

Тип лазера	Напівпровідник
Діаметр диска	12 см/8 см
Диски, які підтримуються	CD-DA, CD-R, CD-RW, MP3-CD
Цифроаналоговий перетворювач аудіо	24 біт/44,1 кГц
Повне гармонійне викривлення	<3% (1 кГц)
Частота відповіді	20 Гц – 20 кГц (44,1 кГц)
Співвідношення "сигнал-шум"	≥80 дБА

Bluetooth

Версія Bluetooth	V4.0
Частотний діапазон/вихідна потужність	2,400 ГГц – 2,483 ГГц, діапазон ISM / ≤ 4 дБм (клас 2)
Діапазон Bluetooth	10 м (вільного простору)

Загальна інформація

Мережа змінного струму	100-240 В змінного струму, 50-60 Гц
Споживання електроенергії під час експлуатації	< 20 Вт
Споживання електроенергії у режимі очікування з економією енергії	< 0,5 Вт
Розміри	
- Головний блок (Ш × В × Г)	180 × 121 × 227 мм
- Гучномовці (Ш × В × Г)	120 × 195 × 143 мм
Вага	
- Головний блок	1,54 кг
- Гучномовці	2 × 0,81 кг

Відомості про можливості відтворення з USB-пристроїв

Сумісні USB-пристрої:

- флеш-накопичувач USB (USB 2.0 або USB1.1)
- програвачі USB Flash Player (USB 2.0 або USB1.1)
- карти пам'яті (за наявності додаткового пристрою для зчитування карт пам'яті)

Підтримувані формати USB:

- USB або файловий формат FAT12, FAT16, FAT32 (розмір сектора: 512 байтів).
- Швидкість обробки даних MP3: 32-320 кбіт/с або змінна швидкість обробки даних.
- Максимально дозволене вкладення каталогів до 8 рівнів.
- Кількість альбомів/папок: максимум 99.
- Кількість доріжок/записів: максимум 999.
- Назви файлів у кодуванні Unicode UTF8 (максимальна довжина: 32 байти).

Непідтримувані формати USB:

- порожні альбоми: порожній альбом – це альбом, який не містить файлів MP3/WMA і не відображається на дисплеї.
- Файли непідтримуваних форматів пропускаються. Наприклад, документи Word (.doc) або файли MP3 з розширенням .dlf ігноруються і не відтворюються.
- Аудіофайли WMA, AAC, WAV, PCM
- Файли WMA, захищені від копіювання технологією DRM (.wav, .m4a, .m4p, .mp4, .aac).
- Файли WMA у форматі зі стисненням без втрат.

Підтримувані формати диска MP3

- ISO9660, Joliet
- Максимальна кількість заголовків: 128 (залежно від довжини назви файлу)
- Максимальна кількість альбомів: 99
- Підтримувана частота дискретизації: 32 кГц, 44,1 кГц, 48 кГц
- Підтримувана швидкість обробки даних: 32-256 (кбіт/с), змінна швидкість

9 Усунення несправностей



Попередження

- У жодному разі не знімайте корпус пристрою.

Щоб зберегти дію гарантії, ніколи не намагайтеся самостійно ремонтувати систему.

Якщо під час використання пристрою виникають певні проблеми, перш ніж звертатися до центру обслуговування, скористайтеся наведеними нижче порадами. Якщо це не вирішить проблему, відвідайте веб-сайт компанії Philips (www.philips.com/support). Коли Ви звертаєтесь до компанії Philips, пристрій, номер моделі та серійний номер мають бути під руками.

Відсутнє живлення

- Перевірте, чи кабель змінного струму пристрою під'єднано належним чином.
- Перевірте живлення розетки.
- Для економії енергії пристрій автоматично вимикається через 15 хвилин після закінчення відтворення доріжки, якщо не виконується жодних операцій.

Немає звуку або низька якість звуку

- Налаштуйте гучність.
- Перевірте, чи гучномовці під'єднано належним чином.
- Перевірте, чи затиснено оголені дроти гучномовців.

Пристрій не працює

- Від'єднайте та під'єднайте штекер змінного струму, після чого увімкніть пристрій знову.
- Для економії енергії пристрій автоматично вимикається через 15 хвилин після закінчення відтворення доріжки, якщо не виконується жодних операцій.

Пульт дистанційного керування не працює

- Перед тим як натиснути будь-яку кнопку вибору функції, спочатку виберіть відповідне джерело за допомогою пульта дистанційного керування, а не головного блоку.
- Скоротіть відстань між пультом дистанційного керування і пристроєм.
- Встановіть батареї, правильно розміщуючи полюси (знаки "+" / "-").
- Замініть батарею.
- Спрямуйте пульт дистанційного керування на приймач на передній панелі пристрою.

Диска не знайдено

- Вставте диск.
- Перевірте, чи диск вставлено написом догори.
- Зачекайте, поки з лінзи не зникне волога.
- Замініть або почистіть диск.
- Використовуйте фіналізований компакт-диск або диск відповідного формату.

Деякі файли на USB-накопичувачі не відображаються

- Перевищено максимально дозволена кількість папок або файлів на USB-накопичувачі. Це не є ознакою збою у роботі пристрою.
- Формати цих файлів не підтримуються.

USB-пристрій не підтримується

- Цей USB-накопичувач несумісний із пристроєм. Спробуйте підключити інший пристрій або карту.

Поганий радіосигнал

- Перемістіть пристрій подаль від телевізора або інших джерел випромінювання.
- Розкладіть FM-антену повністю.

Не вдається відтворити музику на цьому пристрої навіть після під'єднання пристрою Bluetooth.

- Пристрій неможливо використовувати для відтворення музики через цей пристрій бездротовим способом.

Низька якість звуку після під'єднання до пристрою із підтримкою функції Bluetooth.

- Низька якість прийому сигналу Bluetooth.
Перемістіть пристрій ближче до цього пристрою чи усуньте перешкоди між ними.

Не вдається з'єднати пристрій Bluetooth із цим пристроєм.

- Пристрій не підтримує профілів, потрібних для цього пристрою.
- Не увімкнено функцію Bluetooth пристрою. Про увімкнення функції читайте в посібнику користувача пристрою.
- Цей пристрій не перебуває у режимі з'єднання у пару.
- Цей пристрій вже під'єднано до іншого пристрою Bluetooth. Від'єднайте цей пристрій і спробуйте ще раз.

З'єднаний у пару мобільний пристрій постійно під'єднується і від'єднується.

- Низька якість прийому сигналу Bluetooth.
Перемістіть пристрій ближче до цього пристрою чи усуньте перешкоди між ними.
- Деякі мобільні телефони можуть постійно під'єднуватися і від'єднуватися під час здійснення чи завершення викликів. Це не є ознакою збою у роботі цього пристрою.
- Для деяких пристроїв з'єднання Bluetooth може вимикатися автоматично для економії енергії. Це не є ознакою збою у роботі цього пристрою.

Таймер не працює

- Налаштуйте годинник належним чином.
- Увімкніть таймер.

Видалено налаштування годинника/таймера

- Стався збій в електропостачанні або від'єднано кабель живлення.
- Повторно налаштуйте годинник/таймер.



Copyright © 2014 Gibson Innovations Limited. Revised Edition © 2017

This product has been manufactured by, and is sold under the responsibility of Gibson Innovations Ltd., and Gibson Innovations Ltd. is the warrantor in relation to this product.

Philips and the Philips Shield Emblem are registered trademarks of Koninklijke Philips N.V. and are used under license.

BTM1360_12_UM_V4.0

