

언제나 고객만족을 위해 최선을 다합니다.

제품을 등록하고 지원을 받으십시오.  
[www.philips.com/support](http://www.philips.com/support)

BTM1360



# 사용 설명서

**PHILIPS**



# 목차

<b>1 주의 사항</b>	2	<b>7 기타 기능</b>	16
안전	2	알람 타이머 설정	16
주의	2	취침 타이머 설정	16
		외부 장치로 듣기	16
		장치 충전	17
<b>2 마이크로 뮤직 시스템</b>	4		
소개	4	<b>8 제품 정보</b>	18
상자 내용물	4	사양	18
본체 개요	5	USB 재생 가능 정보	19
리모콘 개요	6	지원되는 MP3 디스크 형식	19
<b>3 시작하기</b>	8	<b>9 문제 해결</b>	20
스피커 연결	8		
전원 연결	8		
리모콘 준비	8		
기능 데모	9		
전원 켜짐	9		
시계 설정	9		
소스 선택	10		
<b>4 재생</b>	11		
디스크에서 재생	11		
USB에서 재생	11		
재생 제어	11		
트랙 건너뛰기	12		
트랙 프로그래밍	12		
Bluetooth 지원 장치에서 재생	12		
<b>5 라디오 청취</b>	14		
라디오 채널에 맞추기	14		
자동으로 라디오 채널 프로그래밍	14		
수동으로 라디오 채널 프로그래밍	14		
프리셋 라디오 채널 선택	14		
<b>6 사운드 조정</b>	15		
프리셋 사운드 효과 선택	15		
볼륨 레벨 조정	15		
음소거를 설정합니다.	15		

# 1 주의 사항

## 안전

이 마이크로 뮤직 시스템을 사용하기 전에 모든 지침을 읽고 숙지하여 주십시오. 지침을 따르지 않아 발생한 제품 손상에는 보증이 적용되지 않습니다.

### 안전 기호 확인



위의 '번개' 표시는 장치 내의 미절연 소재로 인해 감전의 위험이 있음을 나타냅니다. 가족의 안전을 위해 덮개를 열지 마십시오.

'느낌표'는 작동 및 유지관리 문제를 방지하기 위해 별첨 설명서를 읽어야 하는 기능을 나타냅니다.

경고: 화재 또는 감전을 방지하려면 장치에 빗물이나 물기가 닿지 않도록 하고 꽃병 등의 액체가 들어 있는 물체를 장치 위에 놓지 마십시오.

주의: 감전 사고를 방지하려면 플러그를 완전히 꽂으십시오. (전극형 플러그를 사용하는 지역: 감전 사고를 방지하려면 폭이 넓은 플러그를 폭이 넓은 슬롯에 꽂으십시오.)

### 경고

- 장비의 외관을 제거하지 마십시오.
- 장비의 부품에 기름을 칠지 마십시오.
- 장치 내부의 레이저 빔을 쳐다보지 마십시오.
- 다른 전자 제품 위에 장비를 놓지 마십시오.
- 직사 광선, 불 또는 열이 닿지 않는 곳에 장비를 보관하십시오.
- 장치 전원을 차단할 수 있도록 전원 코드, 플러그 또는 어댑터를 손에 잘 닿는 곳에 두십시오.

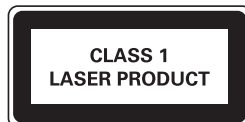
- 장치에 물을 떨어뜨리거나 튀게 하지 마십시오.
- 장치가 손상될 수 있는 물건(예: 액체가 채워진 물건, 촛불 등)을 장치 위에 올려 두지 마십시오.
- MAINS 플러그나 기기용 커플러를 차단 장치로 사용하는 경우에는 차단 장치를 즉시 작동할 수 있는 상태로 유지하십시오.
- 제품 주위에 통풍/통기를 위한 여유 공간이 충분하지 확인하십시오.
- 배터리 사용 주의 사항 - 배터리 누액에 의한 부상, 기물 손상 또는 장치 손상을 방지하려면 다음 지침을 따르십시오.
  - 모든 배터리를 장치에 표시되어 있는 대로 + 및 -에 맞게 설치하십시오.
  - 오래된 배터리와 새 배터리, 카본 배터리와 알카라인 배터리 등과 같이 배터리를 섞어 사용하지 마십시오.
  - 배터리(배터리 팩 또는 설치된 배터리)는 햇빛, 불 등의 과도한 열에 노출되어서는 안 됩니다.
  - 장치를 오랫동안 사용하지 않을 때는 배터리를 빼 두십시오.
- 제조업체에서 지정한 액세서리만 사용하십시오.

## 주의

Gibson Innovations에서 명시적으로 승인하지 않은 모든 장비에 대한 변경은 장비를 작동할 수 있는 사용자의 권한을 무효화시킬 수 있습니다.

## 준수 사항

이 장비에는 다음 레이블이 있습니다.



## 환경 보호

### 오래된 제품의 폐기



이 제품은 재활용 및 재사용이 가능한 고품질의 자재 및 구성품으로 설계 및 제조되었습니다.

수명이 다 된 제품은 일반 가정용 쓰레기와 함께 버리지 말고 지정된 재활용품 수거 장소에 버리십시오. 이런 방법으로 환경 보호에 동참하실 수 있습니다.

### 환경 정보

모든 불필요한 포장은 생략되었습니다. 포장은 판지(상자), 폴리스티렌 폼(완충제) 및 폴리에틸렌(봉투, 보호용 폼 시트)의 세 가지 소재로 쉽게 분리할 수 있도록 제작되었습니다.

이 시스템은 지정 업체에서 분해할 경우 재활용할 수 있는 소재로 구성되어 있습니다. 포장 재료, 방전 배터리 및 오래된 장비의 폐기와 관련한 지역 규정을 확인하십시오.

## Bluetooth

Bluetooth® 워드 마크 및 로고는 Bluetooth SIG, Inc의 등록 상표이며 Gibson은 이러한 마크를 라이선스 하에 사용합니다. 기타 등록 상표 및 상호는 해당 소유자의 자산입니다.



Be responsible  
Respect copyrights

컴퓨터 프로그램, 파일, 방송 및 사운드 녹음을 비롯하여 복사가 방지된 자료를 불법으로 복사하는 행위는 저작권 침해로 형사 처벌을 받을 수 있습니다. 이 장치는 이러한 목적으로 사용할 수 없습니다.

## 제품 관리

- 디스크함에 디스크 외에 다른 물건을 넣지 마십시오.
- 디스크함에 휘어졌거나 갈라진 디스크를 넣지 마십시오.
- 장기간 제품을 사용하지 않을 경우 디스크함에서 디스크를 제거하십시오.
- 극세사 천만 사용하여 제품을 닦으십시오.



### 참고

- 명판은 제품의 뒷면에 있습니다.

## 2 마이크로 뮤직 시스템

필립스 제품을 구입해 주셔서 감사합니다!  
필립스가 드리는 지원 혜택을 받으실 수 있도록 [www.philips.com/welcome](http://www.philips.com/welcome)에서 제품을 등록하십시오.

---

### 소개

이 장치를 사용하여 다음을 수행할 수 있습니다.

- 디스크, USB 장치, Bluetooth 장치 및 기타 외부 장치에서 오디오 청취
- 라디오 채널 청취

다음과 같은 사운드 효과를 통해 사운드를 원하는 대로 출력할 수 있습니다.

- DSC(디지털 사운드 컨트롤)

본 제품에서는 다음과 같은 미디어 형식이 지원됩니다.



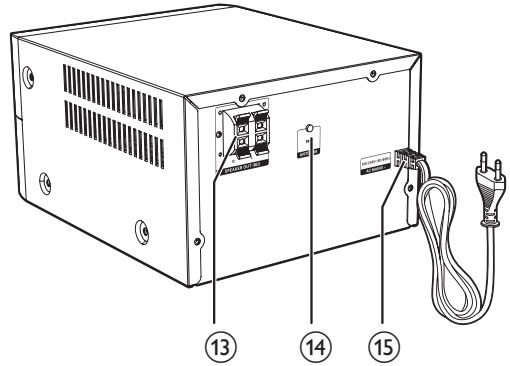
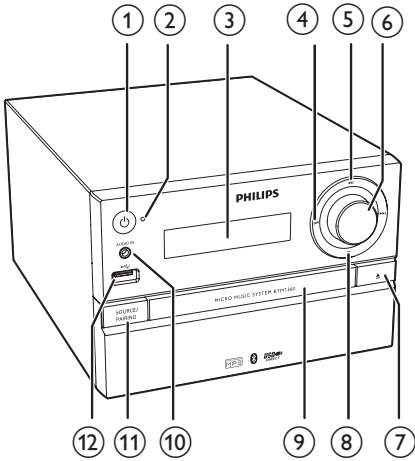
---

### 상자 내용물

패키지의 내용물을 확인하십시오.

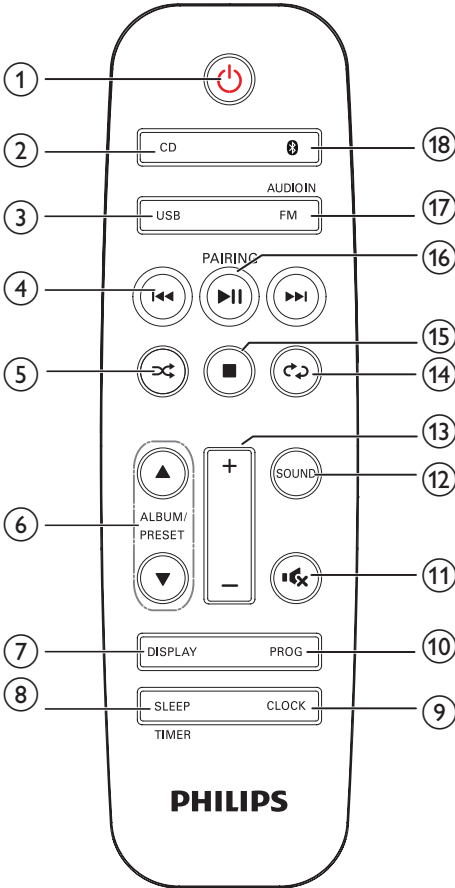
- 본체
- 리모콘(AAA 배터리 1개 포함)
- 스피커 상자(2개)
- 간략 사용 설명서
- 안전 및 주의사항

## 본체 개요



- ①
  - 제품의 전원을 켭니다.
  - 대기 모드 또는 예코 전원 대기 모드로 전환합니다.
- ② **Bluetooth 표시등**
  - Bluetooth 연결 상태를 표시합니다.
- ③ **디스플레이 패널**
  - 현재 상태를 표시합니다.
- ④ /
  - 이전/다음 트랙으로 건너뛸니다.
  - 트랙/디스크를 탐색합니다.
  - 라디오 채널에 맞춥니다.
  - 시간을 조정합니다.
- ⑤
  - 재생을 시작하거나 일시 중지합니다.
- ⑥ **VOLUME 손잡이**
  - 볼륨을 조절합니다.
- ⑦
  - 디스크함을 열거나 닫습니다.
- ⑧
  - 재생을 중지합니다.
  - 프로그램을 지웁니다.
- ⑨ **디스크함**
- ⑩ **AUDIO IN**
  - 외부 오디오 장치를 연결합니다.
- ⑪ **SOURCE/PAIRING**
  - 소스(DISC, USB, TUNER, AUDIO IN 또는 BT)를 선택합니다.
  - Bluetooth 모드에서 신호음이 들릴 때까지 3초 간 길게 눌러 현재 연결된 장치의 연결을 해제하고 페어링 모드로 들어갑니다.
- ⑫
  - USB 저장 장치를 연결합니다.
- ⑬ **SPEAKER OUT** 소켓
  - 스피커와 연결합니다.
- ⑭ **ANTENNA** 소켓
  - FM 안테나와 연결합니다.
- ⑮ **AC MAINS ~**

## 리모콘 개요



- ①
  - 제품을 켜거나 끕니다.
  - 대기 모드 또는 예코 전원 대기 모드로 전환합니다.
- ② **CD**
  - CD 소스를 선택합니다.
- ③ **USB**
  - USB 소스를 선택합니다.
- ④
  - 이전/다음 트랙으로 건너뛩니다.
  - 트랙/디스크/USB를 탐색합니다.

- 라디오 채널에 맞춥니다.
- 시간을 조정합니다.
- ⑤
  - 트랙을 무작위로 재생합니다.
- ⑥ **ALBUM/PRESET ▲ / ▼**
  - 프리셋 라디오 채널을 선택합니다.
  - 이전/다음 앨범으로 건너뛩니다.
- ⑦ **DISPLAY**
  - 디스플레이 밝기를 조정합니다.
  - 재생 중에 재생 정보를 표시합니다.
- ⑧ **SLEEP/TIMER**
  - 취침 타이머를 설정합니다.
  - 알람 타이머를 설정합니다.
- ⑨ **CLOCK**
  - 시계를 설정합니다.
  - 시계 정보를 봅니다.
- ⑩ **PROG**
  - 트랙을 프로그래밍합니다.
  - 라디오 채널을 프로그래밍합니다.
  - FM 라디오 채널을 자동 저장합니다.
- ⑪
  - 볼륨을 음소거하거나 복원합니다.
- ⑫ **SOUND**
  - DSC(디지털 사운드 컨트롤)로 풍부한 사운드 효과를 구현합니다.
- ⑬ **VOL +/-**
  - 볼륨을 조절합니다.
- ⑭
  - 하나의 트랙 또는 모든 트랙을 반복적으로 재생합니다.
- ⑮
  - 재생을 중지하거나 프로그램을 지웁니다.
- ⑯
  - 재생을 시작, 일시 중지 또는 다시 시작하려면 누릅니다.
  - 신호음이 들릴 때까지 3초 간 길게 눌러 페어링 모드로 들어갑니다.



⑰ FM/AUDIO IN

- FM 소스를 선택합니다.
- AUDIO IN 소스를 선택합니다.

⑱ 

- Bluetooth 소스를 선택합니다.

# 3 시작하기



## 주의

- 여기서 설명하는 것과 다른 방식으로 제어, 조정 및 절차를 수행하면 유해한 레이저에 노출되거나 장치가 기타 불안정한 방식으로 작동할 수 있습니다.

항상 이 장에 설명된 지침을 순서대로 따르십시오.

## 스피커 연결



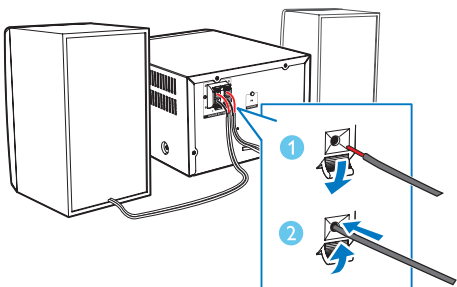
## 참고

- 각 스피커 선에서 피복이 없는 부분을 소켓에 끝까지 끼웁니다.
- 보다 뛰어난 음질을 위해 제공된 스피커만 사용하십시오.

- 오른쪽 스피커의 경우 본체 뒷면에 "R"이라고 표시된 소켓을 찾습니다.
- 빨간색 선은 빨간색(+) 소켓에 검은색 선은 검은색(-) 소켓에 끼웁니다.
- 왼쪽 스피커의 경우 본체에 "L"이라고 표시된 소켓을 찾습니다.
- 2단계를 반복하여 왼쪽 스피커 선을 끼웁니다.

각 스피커 선 끼우는 방법:

- 소켓 플랩을 누릅니다.
- 스피커 선을 끝까지 끼웁니다.
- 소켓 플랩을 놓습니다.

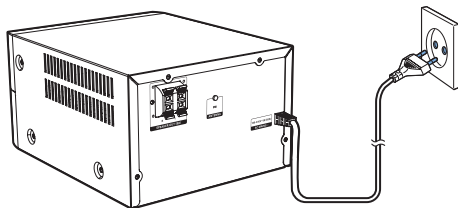


## 전원 연결



## 주의

- 제품 손상 위험이 있습니다! 전원 공급 장치 전압이 장치 뒷면이나 아래쪽에 나와 있는 전압에 해당하는지 확인하십시오.
- AC 전원 코드를 연결하기 전에 모두 연결했는지 확인하십시오.



전원 케이블을 벽면 콘센트에 연결합니다.

## 리모콘 준비

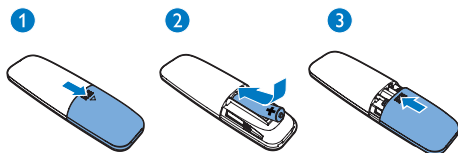


## 주의

- 제품 손상 위험이 있습니다! 리모콘을 장시간 사용하지 않을 때는 배터리를 빼 두십시오.

리모콘 배터리를 삽입하려면

- 배터리함을 엽니다.
- 표시된 극성(+/-)에 맞게 제공된 AAA 배터리를 넣습니다.
- 배터리함을 닫습니다.



## 기능 데모

대기 모드에서 ■을 눌러 이 장치의 기능 데모를 실행합니다.

- ↳ 디스플레이 패널에 기능이 하나씩 표시됩니다.
- 데모를 끄려면 ■을 다시 누릅니다.

## 전원 켜짐

⏻을 누릅니다.

- ↳ 제품이 마지막으로 선택한 소스로 전환됩니다.

## 대기 모드로 전환

⏻을 다시 눌러 제품을 대기 모드로 전환합니다.

- ↳ 시계가 설정된 경우 패널에 표시됩니다.
- 대기 모드에서 ⏻을 눌러 작동 모드와 대기 모드 간에 전환합니다.

### ☰ 참고

- 비활성화 상태로 15분이 지나면 제품이 대기 모드로 전환됩니다.

## 에코 전원 대기 모드로 전환

⏻을 2초 이상 길게 누릅니다.

- ↳ 빨간색 에코 전원 대기 표시기가 켜집니다.
- 에코 전원 대기 모드에서 ⏻을 눌러 작동 모드와 에코 전원 대기 모드 간에 전환합니다.

### ☰ 참고

- 15분 후에 제품이 대기 모드에서 에코 전원 대기 모드로 전환됩니다.

대기 모드와 에코 전원 대기 모드 간에 전환하는 방법:

- ⏻을 2초 이상 길게 누릅니다.

### ☰ 참고

- 대기 모드에서 15분 이상 아무 버튼도 누르지 않을 경우, 제품이 자동으로 에코 대기 모드로 전환됩니다.

## 시계 설정

- 1 대기 모드에서 **CLOCK**을 2초 이상 눌러 시계 설정 모드로 들어갑니다.  
↳ **[24H]** 또는 **[12H]**가 표시됩니다.
- 2 **⏪/⏩**을 눌러 **[24H]** 또는 **[12H]** 시간 형식을 선택한 다음 **CLOCK**을 누릅니다.  
↳ 시를 나타내는 숫자가 깜박입니다.
- 3 **⏪/⏩**을 눌러 시간을 설정하고 **CLOCK**을 누릅니다.  
↳ 분을 나타내는 숫자가 깜박입니다.
- 4 **⏪/⏩**을 눌러 분을 설정하고 **CLOCK**을 누릅니다.  
↳ 설정된 시간이 표시됩니다.

### ☰ 참고

- 작동 모드에서 시계 정보를 보려면 **CLOCK**을 누릅니다.
- 설정 중 90초 동안 아무 버튼도 누르지 않으면 제품이 이전 작업을 저장하지 않고 시계 설정을 종료합니다.

---

## 소스 선택

주 음악 시스템에서

**SOURCE**를 여러 번 눌러 소스를  
선택합니다.

- **[DISC]** : 디스크함에 들어 있는 디스크
- **[USB]** : 연결된 USB 저장 장치에 저장된  
.mp3 파일
- **[TUNER]** : FM 튜너
- **[AUDIO IN]** : **AUDIO IN** 소켓을 통한  
오디오 입력
- **[BT]** : Bluetooth 장치의 오디오

리모콘에서

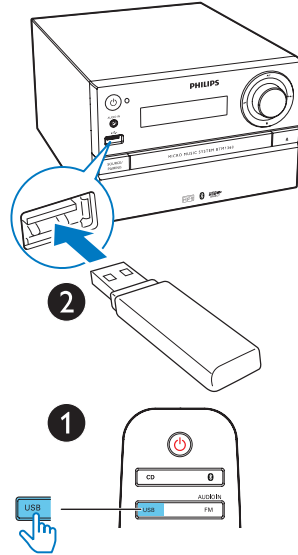
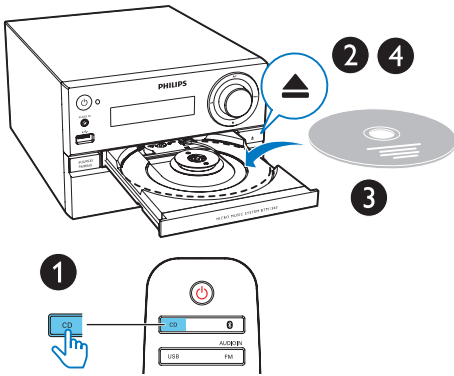
**CD, FM, USB** 또는 **AUDIO IN**을 눌러 각  
소스를 직접 선택합니다.

- **CD** : 디스크함에 들어 있는 디스크
- **FM** : FM 튜너
- **USB** : 연결된 USB 저장 장치에 저장된  
.mp3 파일
- **AUDIO IN** : **AUDIO IN** 소켓을 통한  
오디오 입력
- **BT** : Bluetooth 장치의 오디오

# 4 재생

## 디스크에서 재생

- 1 CD 를 눌러 CD 소스를 선택합니다.
- 2 ▲ 을 눌러 디스크함을 엽니다.
- 3 레이블이 있는 면을 위로 하여 디스크를 넣습니다.
- 4 ▲ 을 눌러 디스크함을 닫습니다.  
↳ 재생이 자동으로 시작됩니다.  
그렇지 않으면 ►► 을 누릅니다.



## USB에서 재생

### 참고

- USB 장치에 재생 가능한 오디오 콘텐츠가 들어 있는지 확인합니다.

- 1 USB 장치를 <img alt="USB icon" data-bbox="100 790 120 810"/> 소켓에 삽입합니다.
- 2 USB 를 눌러 USB 소스를 선택합니다.  
↳ 재생이 자동으로 시작됩니다.  
그렇지 않으면 ►► 을 누릅니다.

## 재생 제어

<img alt="Play/Pause icon" data-bbox="528 492 562 508"/>	재생을 시작, 일시 중지 또는 다시 시작합니다.
<img alt="Stop icon" data-bbox="528 532 548 548"/>	재생을 중지합니다.
<img alt="Up/Down arrow icon" data-bbox="528 552 582 568"/>	앨범 또는 폴더를 선택합니다.
<img alt="Fast Forward/Reverse icon" data-bbox="528 592 602 608"/>	눌러서 이전 또는 다음 트랙으로 건너 뛩니다. 길게 눌러서 트랙 내에서 뒤로 감기/빨리 감기로 탐색합니다.
<img alt="Repeat icon" data-bbox="528 682 552 698"/>	하나의 트랙 또는 모든 트랙을 반복적으로 재생합니다.
<img alt="Shuffle icon" data-bbox="528 742 552 758"/>	트랙을 무작위로 재생합니다.
VOL +/-	볼륨을 높이거나 낮춥니다.
<img alt="Mute icon" data-bbox="528 802 552 818"/>	사운드를 음소거하거나 음소거를 해제합니다.
SOUND	프리셋 사운드 이퀄라이저를 선택합니다.
DISPLAY	디스플레이 밝기를 조정합니다.

## 트랙 건너뛰기

CD 재생 시:

⏮/⏭을 눌러 트랙을 선택합니다.

MP3 디스크 및 USB 재생 시:

- 1 ▲▼을 눌러 앨범 또는 폴더를 선택합니다.
- 2 ⏮/⏭을 눌러 트랙 또는 파일을 선택합니다.

## 트랙 프로그래밍

이 기능을 사용하면 원하는 순서대로 20개의 트랙을 프로그래밍할 수 있습니다.

- 1 중지 모드에서 **PROG**를 눌러 프로그램 모드를 활성화합니다.  
↳ **[PROG]**(프로그램) 및 **[001 PR 01]**이 표시됩니다.
- 2 MP3 트랙인 경우 ▲/▼을 눌러 앨범을 선택합니다.
- 3 ⏮/⏭을 눌러 트랙을 선택한 다음 **PROG**를 눌러 확인합니다.
- 4 2-3단계를 반복하여 더 많은 트랙을 프로그래밍합니다.
- 5 ▶||을 눌러 프로그램된 트랙을 재생합니다.  
↳ 재생 중에 **[PROG]**(프로그램)이 표시됩니다.

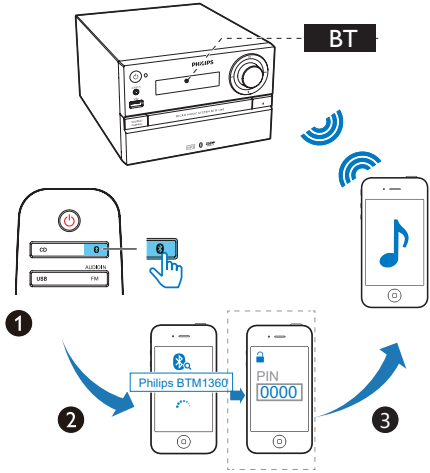
프로그램 지우기

■을 두 번 누릅니다.

## Bluetooth 지원 장치에서 재생

### 참고

- 장치와 Bluetooth 지원 장치의 유효 작동 범위는 약 10미터(30피트)입니다.
- 시스템과 장치 사이에 장애물이 있을 경우 작동 범위가 감소할 수 있습니다.
- 모든 Bluetooth 장치와 호환되지는 않습니다.



- 1 \*을 눌러 **Bluetooth** 소스를 선택합니다.  
↳ **[BT]**(Bluetooth)가 표시됩니다.  
↳ Bluetooth 표시등이 파란색으로 깜박입니다.
- 2 A2DP(Advanced Audio Distribution Profile)를 지원하는 장치에서 Bluetooth를 활성화하고 페어링할 Bluetooth 장치를 검색합니다(장치의 사용 설명서 참조).
- 3 Bluetooth 지원 장치에서 **Philips BTM1360**을 선택하고 필요한 경우 페어링 암호로 '0000'을 입력합니다.  
↳ 페어링 및 연결이 완료되면 Bluetooth 표시등이 파란색으로 계속 켜져 있으며 장치에서 신호음이 두 번 울립니다.
- 4 연결된 장치에서 오디오를 재생합니다.  
↳ Bluetooth 지원 장치에서 이 제품으로 오디오를 스트리밍합니다.
  - "Philips BTM1360"을 찾을 수 없거나 이 제품을 페어링할 수 없는 경우 신호음이 들릴 때까지 **SOURCE/PAIRING**(또는 리모컨의 ▶||)을 3초 간 길게 눌러 페어링 모드로 들어갑니다.



## 도움말

- 이 제품은 이전에 연결된 최대 8개의 Bluetooth 장치를 저장할 수 있습니다.

### Bluetooth 지원 장치를 분리하는 방법:

- 장치에서 Bluetooth를 비활성화합니다.
- 또는 통신 범위를 벗어난 위치에 장치를 둡니다.

---

## Bluetooth 페어링 모드로 들어갑니다.

신호음이 들릴 때까지 **SOURCE/PAIRING**을 3초 간 길게 눌러 현재 연결된 장치의 연결을 해제하고 Bluetooth 페어링 모드로 들어갑니다.

---

## Bluetooth 페어링 내역 지우기

- 본체에서 8초 동안 **■**을 길게 누릅니다.
  - ↳ 현재 Bluetooth 연결은 끊어집니다.
  - ↳ 내역이 지워지면 신호음이 들립니다.

# 5 라디오 청취

## 라디오 채널에 맞추기

### 도움말

- 안테나를 최대한 TV, VCR 또는 기타 전자파를 방출하는 물체로부터 최대한 먼 곳에 배치하십시오.
- 수신율을 최적화하려면 안테나를 끝까지 연장하고 위치를 조정하십시오.

- 1 FM/AUDIO IN 을 여러 번 눌러 FM 소스를 선택합니다.
- 2 ◀▶을 2초 이상 누른 채로 잠시 기다립니다.  
↳ 수신율이 높은 라디오 채널에 자동으로 맞춰집니다.
- 3 2단계를 반복하여 다른 채널에도 맞춥니다.

수신율이 낮은 채널에 맞추려면 최적의 상태로 수신될 때까지 ◀▶을 여러 번 누릅니다.

## 자동으로 라디오 채널 프로그래밍

### 참고

- 최대 20개의 프리셋 라디오 채널(FM)을 프로그래밍할 수 있습니다.

- 튜너 모드에서 **PROG**를 2초 이상 눌러 자동 프로그램 모드를 활성화합니다.
- ↳ 사용 가능한 모든 채널이 신호 수신 강도 순으로 프로그래밍됩니다.
  - ↳ 첫 번째 프로그램된 라디오 채널이 자동적으로 방송됩니다.

## 수동으로 라디오 채널 프로그래밍

- 1 라디오 채널에 맞춥니다.
- 2 **PROG** 를 눌러 프로그래밍 모드를 활성화합니다.  
↳ **[PROG]**(프로그램)이 화면에 표시됩니다.
- 3 ▲/▼을 눌러 이 라디오 채널에 1에서 20까지 번호를 할당할 다음 **PROG**을 눌러 확인합니다.  
↳ 프리셋 번호와 프리셋 채널의 주파수가 표시됩니다.
- 4 1 - 3단계를 반복하여 더 많은 채널을 프로그래밍합니다.

### 참고

- 프로그래밍된 채널을 덮어쓰려면 다른 채널을 같은 위치에 저장합니다.

## 프리셋 라디오 채널 선택

튜너 모드에서 ▲/▼을 눌러 프리셋 번호를 선택합니다.



## 6 사운드 조정

모든 지원되는 매체에 대해 다음 동작이 가능합니다.

---

### 프리셋 사운드 효과 선택

- SOUND 를 여러 번 눌러서 프리셋 사운드 효과를 선택합니다.
  - DSC1, DSC2, DSC3, DSC4 및 DSC5


---

### 볼륨 레벨 조정

- 리모콘에서 VOL +/-을 여러 번 누릅니다.
- 본체의 볼륨 손잡이를 돌립니다.

---

### 음소거를 설정합니다.

-  을 눌러 사운드를 음소거하거나 음소거를 해제합니다.





# 7 기타 기능

## 알람 타이머 설정


이 제품은 알람 시계로 사용할 수 있습니다. USB 저장 장치에 있는 DISC, FM 또는 .mp3 파일을 알람 소스로 선택할 수 있습니다.

### 참고

- 시계가 정확하게 설정되어 있는지 확인하십시오.
- 선택된 알람 소스를 사용할 수 없는 경우 이 제품이 FM 모드로 자동 전환됩니다.

- 1 일반 대기 모드에서 **SLEEP/TIMER**를 2 초간 길게 누릅니다.  
↳ 시를 나타내는 숫자가 깜박입니다.  
↳  이 표시됩니다.
- 2  /  을 여러 번 눌러 시간을 설정한 다음 **SLEEP/TIMER**를 눌러 확인합니다.  
↳ 분을 나타내는 숫자가 깜박입니다.
- 3  /  을 눌러 분을 설정한 다음 **SLEEP/TIMER**를 눌러 확인합니다.  
↳ 마지막으로 선택된 알람 소스가 깜박입니다.
- 4  /  을 눌러 알람 소스(DISC, USB 또는 Tuner)를 선택한 다음 **SLEEP/TIMER**를 눌러 확인합니다.  
↳ **VOL\_XX**(XX는 알람의 볼륨 수준을 표시)이 깜박입니다.
- 5  /  을 눌러 분을 설정한 다음 **SLEEP/TIMER**를 눌러 확인합니다.

## 알람 타이머 활성화 및 비활성화

대기 모드에서 **SLEEP/TIMER**을 여러 번 눌러 타이머를 활성화 또는 비활성화합니다.  
↳ 타이머가 활성화되면  이 표시됩니다.

### 도움말

- AUDIO IN 모드에서는 알람 타이머를 사용할 수 없습니다.

### 참고

- CD/USB 소스가 선택되었으나 디스크가 없거나 USB 장치가 연결되지 않은 경우, TUNER 소스가 자동으로 선택됩니다.

## 취침 타이머 설정

이 음악 시스템은 일정한 시간이 지나면 자동으로 대기 모드로 전환됩니다.

- 음악 시스템이 켜져 있는 상태에서 **SLEEP/TIMER**을 여러 번 눌러 시간(분)을 선택합니다.  
↳ 취침 타이머가 활성화되면 **zz** 이 표시됩니다.

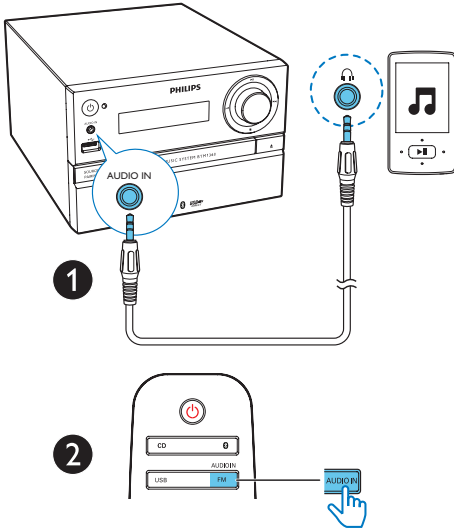
### 취침 타이머를 비활성화하려면

- **[OFF]**(취침 예약 끄기)가 표시될 때까지 **SLEEP/TIMER**를 여러 번 누릅니다.  
↳ 취침 타이머가 해제되면 **zz**는 사라집니다.

## 외부 장치로 듣기

이 장치에서 MP3 연결 케이블을 사용하여 외부 장치의 음악을 들을 수 있습니다.

- 1 MP3 연결 케이블(별매)을 다음 위치 사이에 연결합니다.
  - 제품의 **AUDIO IN** 잭(3.5mm)과
  - 외부 장치의 헤드폰 잭
- 2 **FM/AUDIO IN**을 여러 번 눌러 **AUDIO IN** 소스를 선택합니다.
- 3 장치 재생을 시작합니다(자세한 내용은 장치 사용 설명서를 참조하십시오).



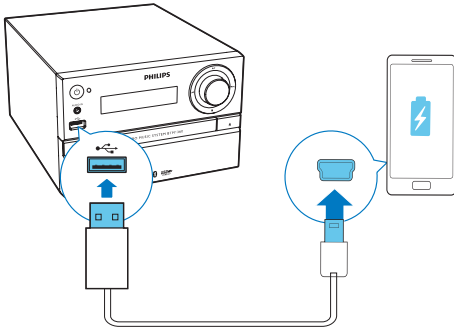
## 참고

- 필립스는 이 제품과 모든 장치의 호환성을 보장하지 않습니다.

## 장치 충전

이 마이크로 뮤직 시스템으로 휴대폰, MP3 플레이어 또는 기타 휴대용 기기 등 외부 장치를 충전할 수 있습니다.

- 1 USB 케이블을 사용하여 제품의 USB 소켓에 장치 USB 소켓을 연결합니다.



- 2 제품을 전원에 연결합니다.  
↳ 장치가 인식되면 충전이 시작됩니다.

# 8 제품 정보

## 참고

- 제품 정보는 예고 없이 변경될 수 있습니다.

## 사양

### 앰프

총 출력	최대 30W
주파수 응답	60Hz - 20kHz; ±3 dB
신호 대 소음비	≥ 75dBA
전체 고조파 왜곡	<1%
보조 입력	600mV ± 100mV RMS 22kohm

### 스피커

스피커 임피던스	4ohm
스피커 드라이버	전역 3.5"
감도	83 ± 3dB/m/W

### 튜너(FM)

튜닝 범위	87.5 - 108MHz
튜닝 눈금	50KHz
감도	
- 모노, 26dB S/N 비율	<22dBf
- 스테레오, 46dB S/N 비율	<45dBf
검색 민감도	<30dBf
전체 고조파 왜곡	<3%
신호 대 소음비	>45dB

### USB

USB 다이렉트 버전	2.0 최대 속도
충전 지원	5V, 500mA

### 디스크

레이저 유형	반도체
디스크 직경	12cm/8cm
지원되는 디스크	CD-DA, CD-R, CD-RW, MP3-CD
오디오 DAC	24비트/44.1kHz
전체 고조파 왜곡	<3%(1KHz)
주파수 응답	20Hz - 20kHz(44.1KHz)
S/N 비율	≥80dBA

### Bluetooth

Bluetooth 버전	V4.0
Bluetooth 주파수 대역	2.4GHz ~ 2.48GHz ISM 대역
Bluetooth 범위	10m(여유 공간)

### 일반 정보

AC 전원	110-240V~, 50/60Hz
작동 전력 소비량	< 20W
에코 대기 전력 소비량	< 0.5W
규격	
- 본체 (W × H × D)	180 × 121 × 227mm
- 스피커 상자 (W × H × D)	120 × 195 × 143mm
중량	
- 본체	1.54kg
- 스피커 상자	0.81kg × 2

---

## USB 재생 가능 정보

### 호환 USB 장치:

- USB 플래시 메모리(USB 2.0 또는 USB 1.1)
- USB 플래시 플레이어(USB 2.0 또는 USB 1.1)
- 메모리 카드(이 장치에서 사용하려면 추가적인 카드 리더가 필요함)

### 지원되는 USB 형식:

- USB 또는 메모리 파일 형식: FAT12, FAT16, FAT32(섹터 크기: 512바이트)
- MP3 비트 전송률(데이터 속도): 32-320Kbps 및 가변 비트 전송률 디렉터리
- 앨범/폴더 수: 최대 99개
- 트랙/타이틀 수: 최대 999개
- Unicode UTF8로 작성된 파일 이름(최대 길이: 32바이트)

### 지원되지 않는 USB 형식:

- 빈 앨범(MP3/WMA 파일이 들어 있지 않으며 디스플레이에 표시되지 않는 앨범)
- 지원되지 않는 파일 형식은 건너뛴니다. 예를 들어 Word 문서(.doc) 또는 확장명이 .dlf인 MP3 파일은 무시되며 재생되지 않습니다.
- WMA, AAC, WAV, PCM 오디오 파일
- DRM으로 보호된 WMA 파일(.wav, .m4a, .m4p, .mp4, .aac)
- 무손실 형식 WMA 파일

---

## 지원되는 MP3 디스크 형식

- ISO9660, Joliet
- 최대 타이틀 수: 128개(파일 이름의 길이에 따라 달라짐)
- 최대 앨범 수: 99개
- 지원되는 샘플링 주파수: 32kHz, 44.1kHz, 48kHz
- 지원되는 전송률: 32~256(kbps), 가변 전송 속도

# 9 문제 해결

## 경고

- 장치의 외관을 제거하지 마십시오.

보증의 효력을 유지하려면 시스템을 직접 수리해서는 안 됩니다.

이 장치 사용 시 문제가 발생하면 서비스를 요청하기 전에 다음과 같은 항목을 확인해 보십시오. 그래도 문제가 해결되지 않으면 필립스 웹 페이지([www.philips.com/support](http://www.philips.com/support))를 확인해 보십시오. 필립스에 서비스를 요청할 때는 장치를 가까이 두고 모델 번호 및 일련 번호를 확인할 수 있어야 합니다.

### 전원이 켜지지 않는 경우

- 장치의 AC 전원 코드가 올바르게 연결되어 있는지 확인하십시오.
- AC 콘센트에 전원이 들어 오는지 확인하십시오.
- 이 시스템은 절전 기능으로 인해 트랙 재생이 끝난 후 장치를 작동하지 않으면 15분 후에 자동으로 꺼집니다.

### 사운드가 전혀 또는 제대로 들리지 않는 경우

- 볼륨을 조정하십시오.
- 스피커가 올바르게 연결되어 있는지 확인하십시오.
- 피복이 없는 스피커 선이 클램프에 고정되어 있는지 확인하십시오.

### 장비가 응답하지 않음

- AC 전원 플러그를 뽑은 후 다시 꽂아 장치의 전원을 다시 켜십시오.
- 이 시스템은 절전 기능으로 인해 트랙 재생이 끝난 후 장치를 작동시키지 않으면 15분 후에 자동으로 꺼집니다.

### 리모콘이 작동하지 않는 경우

- 기능 버튼을 누르기 전에 먼저 본체가 아닌 리모콘에서 올바른 소스를 선택하십시오.
- 장치와 보다 가까운 곳에서 리모콘을 작동시키십시오.
- 리모콘에 나와 있는 극성(+/- 기호)에 맞게 배터리를 넣으십시오.
- 배터리를 교체하십시오.

- 리모콘을 장치 전면의 센서를 똑바로 향하도록 하십시오.

### 디스크가 검색되지 않는 경우

- 디스크를 넣으십시오.
- 디스크를 거꾸로 넣지 않았는지 확인하십시오.
- 렌즈에 응결된 습기가 제거될 때까지 기다리십시오.
- 디스크를 교체하거나 청소하십시오.
- 완성된 CD 또는 형식이 올바른 디스크를 사용하십시오.

### USB 장치의 일부 파일을 표시할 수 없는 경우

- USB 장치의 폴더 또는 파일 수가 특정 한도를 초과했습니다. 이러한 현상은 제품 결함이 아닙니다.
- 해당 파일이 지원되지 않는 형식입니다.

### USB 장치가 지원되지 않는 경우

- USB 장치가 이 장치와 호환되지 않습니다. 다른 장치를 사용해 보십시오.

### 라디오 수신 상태가 매우 나쁜 경우

- 장치를 TV나 기타 전자파를 방출하는 물체에서 멀리 떨어진 곳에 배치하십시오.
- FM 안테나를 끝까지 연장하십시오.

### Bluetooth 연결한 후에도 이 장치에서 음악을 재생할 수 없습니다.

- 이 장치에서는 모바일 기기를 사용하여 무선으로 음악을 재생할 수 없습니다.

### Bluetooth 지원 장치를 연결한 후 음질이 나빠졌습니다.

- Bluetooth 수신 감도가 약합니다. 모바일 기기를 이 장치와 가까운 곳으로 옮겨 보거나 둘 사이의 장애물을 치우십시오.

### 이 장치는 Bluetooth를 연결할 수 없습니다.

- 장치에서 요구하는 프로파일을 모바일 기기가 지원하지 않습니다.
- 장치의 Bluetooth 기능이 활성화되지 않았습니다. 기능을 활성화하는 방법을 확인하려면 모바일 기기의 사용 설명서를 참조하십시오.
- 장치가 페어링 모드에 있지 않습니다.

- 장치가 이미 다른 Bluetooth 지원 기기에 연결되어 있습니다. 해당 기기를 분리하고 다시 시도하십시오.

**페어링된 모바일 기기의 연결 상태가 불안정합니다.**

- Bluetooth 수신 감도가 약합니다. 모바일 기기를 이 장치와 가까운 곳으로 옮겨 보거나 둘 사이의 장애물을 치우십시오.
- 일부 휴대폰의 경우 통화를 하거나 종료할 때 연결이 불안정할 수 있습니다. 이러한 현상은 장치의 오작동으로 볼 수 없습니다.
- 일부 장치의 경우, 절전 기능을 위해 Bluetooth 연결이 자동으로 비활성화될 수 있습니다. 이러한 현상은 장치의 오작동으로 볼 수 없습니다.

**타이머가 작동하지 않는 경우**

- 시계를 올바르게 설정하십시오.
- 타이머의 전원을 켜십시오.

**시계/타이머 설정이 지워지는 경우**

- 전원이 꺼졌거나 전원 코드가 뽑혔습니다.
- 시계/타이머를 리셋하십시오.



Copyright © 2015 Gibson Innovations Limited. Revised Edition © 2017

This product has been manufactured by, and is sold under the responsibility of Gibson Innovations Ltd., and Gibson Innovations Ltd. is the warrantor in relation to this product.

Philips and the Philips Shield Emblem are registered trademarks of Koninklijke Philips N.V. and are used under license.

BTM1360\_61\_UM\_V2.0

