

# Mindig az Ön rendelkezésére áll!

Regisztrálja termékét és vegye igénybe a rendelkezésre álló támogatást:  
[www.philips.com/welcome](http://www.philips.com/welcome)

BTM1180



## Felhasználói kézikönyv

# PHILIPS



# Tartalomjegyzék

---

<b>1 Fontos!</b>	2
Biztonság	2

---

<b>2 Az Ön mikrorendszere</b>	3
Bevezetés	3
A doboz tartalma	4
A főegység áttekintése	5
A távvezérlő áttekintése	6

---

<b>3 Üzembe helyezés</b>	7
Hangszórók csatlakoztatása	7
Tápcsatlakozás bekötése	7
Jellemzők bemutatása	7
A távvezérlő előkészítése	8
Óra beállítása	8
Bekapcsolás	8

---

<b>4 Lejátszás</b>	9
Lejátszás lemezről	9
Lejátszás USB-eszkörről	9
Lejátszásvezérlés	9
Ugrás egy adott műsorszámra	9
Műsorszámok beprogramozása	10
Lejátszás Bluetooth-kompatibilis készülékekről	10

---

<b>5 Rádióhallgatás</b>	11
Rádióállomások behangolása	11
Rádióállomások önműködő beprogramozása	11
Rádióállomások manuális beprogramozása	12
Tárolt rádióállomás kiválasztása	12

---

<b>6 Egyéb jellemzők</b>	12
Ébresztési időzítő beállítása	12
Elalvási időzítő beállítása	13
Külső eszköz hallgatása	13

---

<b>7 Termékadatok</b>	13
Termékjellemzők	13
Tájékoztató USB-lejátszhatóságról	14
Támogatott MP3-lemezformátumok	15

---

<b>8 Hibakeresés</b>	15
----------------------	----

---

<b>9 Megjegyzés</b>	17
---------------------	----

# 1 Fontos!

## Biztonság

### Biztonsági jelzések ismertetése



A „villám” jelzés arra utal, hogy a készülékben lévő szigetetlen anyag áramütést okozhat. A háztartásban tartózkodók biztonsága érdekében kérjük, ne távolítsa el a védőburkolatot.

A „felkiáltójel” olyan funkciókra hívja fel a figyelmet, amelyek használatánál célszerű figyelmesen elolvasni a mellékelt leírásokat az üzemeltetés és karbantartási problémák megelőzéséhez.

**FIGYELEM:** Az áramütés veszélyének csökkentése érdekében óvja a készüléket az esőtől és a nedvességtől, és ne helyezzen rá folyadékkal teli tárgyakat, például virágvázát. **VIGYÁZAT!** Az áramütés elkerülése érdekében teljesen illessze be a csatlakozót. (A polarizált csatlakozókkal rendelkező régiókban: Az áramütés elkerülése érdekében ügyeljen rá, hogy a széles érintkezőkést az aljzat széles nyílásába illessze.)

### Fontos biztonsági utasítások

- Kövesse az utasításokat.
- Ügyeljen a figyelmeztetéseken foglaltakra.
- Óvja a terméket a víztől.
- A tisztítást kizárólag száraz ruhával végezze.
- Gondoskodjon arról, hogy a szellőzőnyílások ne tömődjenek el. A készülék telepítését a gyártó utasításai szerint végezze.

- Ne helyezze a készüléket hőt kibocsátó eszköz, pl. fűtőtest, fűtőnyílás, kályha vagy működése során hőt termelő készülék (pl. erősfűtő) közelébe.
- Tilos a hálózati kábelre rálépni vagy azt becsípni, különös tekintettel ott, ahol az a csatlakozó-aljzatokba, készülékcsatlakozókba illeszkedik, vagy ott, ahol kilép az egységből.
- Kizárólag a gyártó által javasolt tartozékokat használja.
- Kizárólag a gyártó által javasolt vagy a termékhez tartozó szállítókocsival, állvánnyal, tartóval, rögzítőelemmel vagy asztallal használja a készüléket. Szállítókocsi használatkor óvatosan mozgassa a kocsit és a készüléket, nehogy felboruljon.



- Vihar idején, vagy ha hosszabb ideig nem használja a készüléket, húzza ki a csatlakozót a hálózatból.
- A készülék javítását, szervizelését bízza szakemberre. A készüléket a következő esetekben kell szervizeltetni: ha bármilyen módon megsérült, például sérült a hálózati kábel vagy csatlakozó, folyadék került a készülékbe, ráesett valami, eső vagy nedvesség érte, nem működik megfelelően vagy leejtették.
- Akkumulátor használata **VIGYÁZAT** - Az akkumulátorszívárgás személyi sérülést, tárgyak/eszközök vagy magának a készüléknek a károsodását okozhatja, ezért:
  - Megfelelően helyezze be az akkumulátort, ügyeljen a készüléken látható + és - jelölésekre.
  - Ne keverje az elemeket (régieket és új, vagy szén és alkáli stb.).
  - Az elemeket és elemcsomagokat óvja a magas hőmérséklettől, ezért ne tegye ki például közvetlen napfény hatásának, ne helyezze tűz közelébe stb.

- Vegye ki az akkumulátorokat, ha hosszabb ideig nem használja a készüléket.
- A készüléket nem érheti nedvesség és kifröccsent folyadék.
- Ne helyezzen a készülékre semmilyen veszélyforrást (pl. folyadékkal töltött tárgyat, égő gyertyát).
- Ha a hálózati csatlakozódugó vagy készülékcsatlakozó használatos megszakítóeszközként, akkor mindig működésképesnek kell lennie.

### Figyelem

- A készülék borítását megbontani tilos.
- Tilos a készülék bármely alkatrészének a kenése.
- Tilos a készüléket más elektromos berendezésre ráhelyezni.
- Ne tegye ki a terméket közvetlen napfény, nyílt láng vagy hő hatásának.
- Tilos belenézni a készülékben található lézersugárba.
- Gondoskodjon arról, hogy a hálózati kábel vagy csatlakozó könnyen hozzáférhető legyen, és így a készüléket le tudja választani a hálózati áramról.

## 2 Az Ön mikrorendszere

Köszönjük, hogy Philips terméket vásárolt, és üdvözljük a Philips világában! A Philips által biztosított támogatás teljes körű igénybeviteléhez regisztrálja a terméket a [www.philips.com/welcome](http://www.philips.com/welcome) címen.

### Bevezetés

#### A készüléken a következő funkciók használhatók:

- audiólemezek, Bluetooth-kompatibilis eszközök, USB-tárolóeszközök és egyéb külső eszközök hallgatása.
- FM-rádióállomások hallgatása.

#### Az alábbi hanghatásokkal gazdagíthatja a hangzást:

- Digitális hangszabályzás (DSC)
  - DSC 1: Kiegyenlített
  - DSC 2: Tiszta
  - DSC 3: Erőteljes
  - DSC 4: Meleg
  - DSC 5: Éles

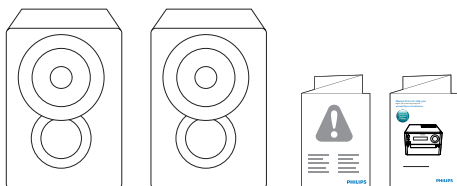
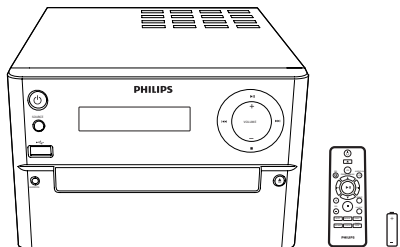
#### A készülék a következő médiaformátumokat támogatja:



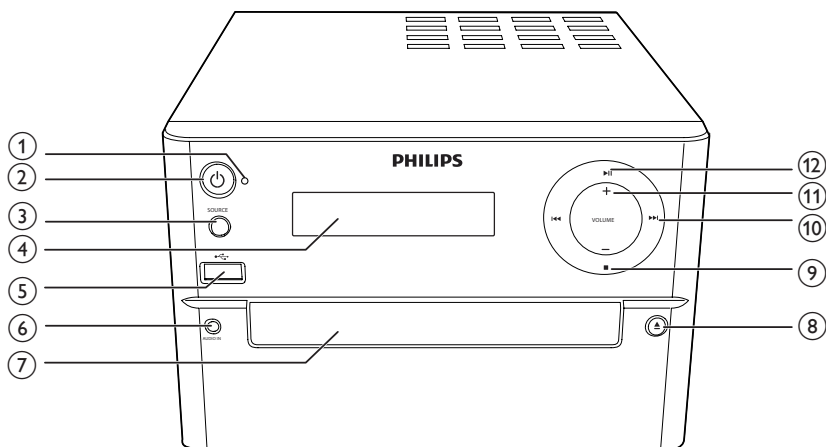
## A doboz tartalma

Ellenőrizze és azonosítsa be a csomag tartalmát:

- Főegység
- 2 hangszóró
- Távvezérlő (egy db AAA elemmel)
- Rövid használati útmutató
- Biztonsági előírások és megjegyzések



## A főegység áttekintése



### ① Bluetooth jelzőfény

- Bluetooth állapota.

### ②

- A készülék be- és kikapcsolása.
- Készenléti üzemmódba vagy Eco készenléti üzemmódba kapcsolás.

### ③ SOURCE

- Forrás kiválasztása: CD, USB, FM, BT, AUDIO IN.

### ④ Kijelzőpanel

- Aktuális állapot kijelzése.

### ⑤

- Csatlakozó USB-készülék számára.

### ⑥ AUDIO IN

- Audiobemeneti csatlakozó (3,5 mm) külső audioszínhöz.

### ⑦ Lemeztálca

### ⑧

- A lemeztálca kinyitása illetve bezárása.

### ⑨

- Lejátszás leállítása vagy program törlése.

### ⑩

- Ugrás az előző/következő műsorszámra.
- Keresés egy műsorszám/lemez/USB-forrás tartalmán belül.
- Hangoljon be egy rádióállomást.
- Az idő beállítása.

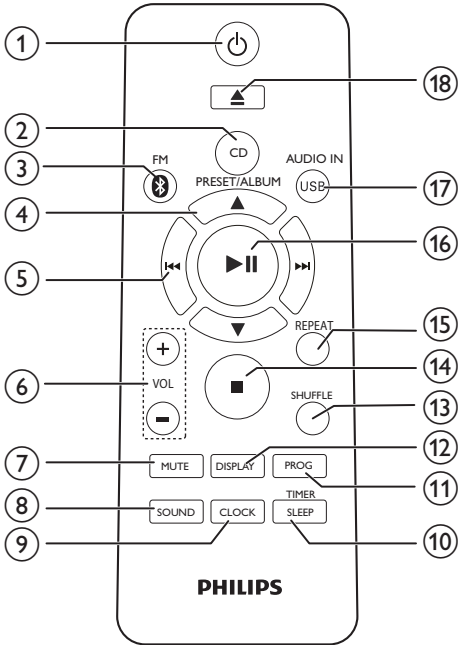
### ⑪ VOLUME +/- (Hangerőszabályzó)

- Hangerő beállítása.

### ⑫

- Lejátszás indítása, szüneteltetése és folytatása.

## A távvezérlő áttekintése



- ① **⏻**
- A készülék be- és kikapcsolása.
  - Eco gazdaságos készenléti üzemmódba vagy készenléti üzemmódba kapcsolás.
- ② **CD**
- CD forrás kiválasztása.
- ③ **FM: Ǝ**
- FM vagy Bluetooth forrás kiválasztása.
- ④ **PRESET/ALBUM ▲ / ▼**
- Tárolt rádiócsatorna kiválasztása.
  - Ugrás az előző/következő albumra.
- ⑤ **⏮ / ⏭**
- Ugrás az előző/következő műsorszámra.
  - Keresés egy műsorszám/lemez/USB-forrás tartalmán belül.
  - Hangoljon be egy rádióállomást.
  - Az idő beállítása.

- ⑥ **VOL +/-**
- Hangerő beállítása.
- ⑦ **MUTE**
- Hangerő némítása vagy visszaállítása.
- ⑧ **SOUND**
- Változatos hanghatások digitális hangszabályzással (DSC).
- ⑨ **CLOCK**
- Óra beállítása.
  - Óra megtekintése.
- ⑩ **SLEEP/TIMER**
- Elalvási időzítő beállítása.
  - Ébresztési időzítő beállítása.
- ⑪ **PROG**
- Műsorszámok beprogramozása.
  - Rádióállomások beprogramozása.
  - FM-rádióállomások tárolása.
- ⑫ **DISPLAY**
- A kijelző fényerejének beállítása.
- ⑬ **SHUFFLE**
- Műsorszámok véletlenszerű lejátszása.
- ⑭ **■**
- Lejátszás leállítása vagy program törlése.
- ⑮ **REPEAT**
- Egyetlen/összes műsorszám ismétlése.
- ⑯ **▶▶**
- Lejátszás indítása, szüneteltetése és folytatása.
- ⑰ **USB/AUDIO IN**
- USB vagy AUDIO IN forrás kiválasztása.
- ⑱ **▲**
- A lemeztálcá kinyitásához illetve bezárásához nyomja meg.



# 3 Üzembe helyezés

## ! Vigyázat

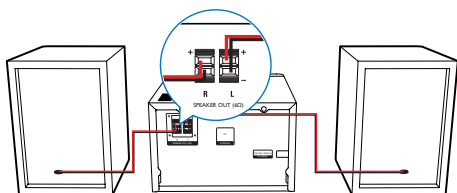
- A készülék vezérlőinek jelen kézikönyvben leírtaktól eltérő működtetése, illetve működésének módosítása veszélyes sugárzást vagy más szempontból rendellenes működést eredményezhet.

A fejezetben bemutatott műveleteket a megadott sorrendben végezze el. Ha a Philips vállalat ügyfélszolgálatához fordul, szükség lesz a termék típus- és sorozatszámára egyaránt. A típusszám és a sorozatszám a készülék hátulsó részén található. Írja ide a számokat:  
Típuszám \_\_\_\_\_  
Gyári szám \_\_\_\_\_

## Hangszórók csatlakoztatása

### ☰ Megjegyzés

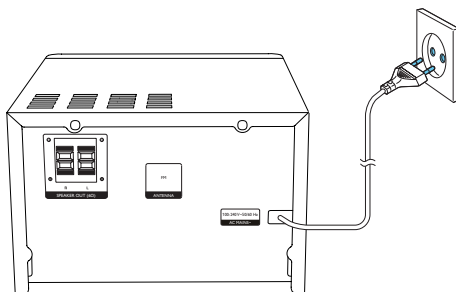
- Az optimális hangzás érdekében csak a készülékhez mellékelt hangszórókat használja.
- Csak a készülékhez mellékelt hangsugárzókkal azonos vagy magasabb impedanciájú hangsugárzókat csatlakoztasson. Tekintse át az útmutató Műszaki adatok című fejezetét.



## Tápcsatlakozás bekötése

### ! Vigyázat

- Fennáll a termék károsodásának veszélye! Győződjön meg arról, hogy a tápfeszültség megegyezik-e a készülék hátoldalán vagy alján feltüntetett feszültséggel.
- Áramütésveszély! A váltakozó áramú hálózati kábel kihúzásakor minden esetben a csatlakozódugónál fogva húzza ki azt az aljzatból. A kábelt tilos húzni.
- A hálózati kábel csatlakoztatása előtt győződjön meg róla, hogy minden egyéb csatlakoztatást elvégzett.



## Jellemzők bemutatása

A készülék jellemzőinek bemutatásához nyomja le a **■** gombot három másodpercre készenléti módban.

↳ A jellemzők egyesével megjelennek a kijelzőpanelen.

- A bemutató kikapcsolásához nyomja meg ismét a **■** gombot.

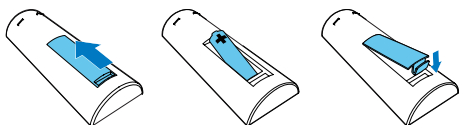
## A távvezérlő előkészítése

### ! Vigyázat

- Robbanásveszély! Az elemeket tartsa távol hő- vagy tűzforrástól, illetve napfénytől. Az elemeket tilos tűzbe dobni.
- Az akkumulátor csökkent élettartamának veszélye! Ne keverjen egymással különböző típusú vagy márkájú akkumulátorokat.
- Fennáll a termék károsodásának veszélye! Ha hosszabb ideig nem használja a távvezérlőt, vegye ki a készülékből az akkumulátorokat.

### A távvezérlő elemeinek cseréje:

- 1 Nyissa ki az elemtartó rekesz fedelét.
- 2 Helyezze be a tartozék AAA elemet a polaritás jelzéseinek megfelelően (+/-).
- 3 Zárja be az elemtartó rekeszt.



## Óra beállítása

- 1 Készületi üzemmódban tartsa két másodpercnél hosszabb ideig lenyomva a távvezérlő **CLOCK** gombját.  
↳ Ekkor megjelenik a **[24H]** vagy **[12H]** óraformátum.
- 2 A **⏪ / ⏩** gomb megnyomásával választhat a **[24H]** és **[12H]** óraformátumok közül.
- 3 A jóváhagyáshoz nyomja meg a **CLOCK** gombot.  
↳ Megjelennek és villogni kezdenek az órát jelző számjegyek.
- 4 Az óra és a perc beállításához ismétlje meg a 2-3. lépést.

### ☰ Megjegyzés

- Ha a felhasználó 90 másodpercen belül nem nyom meg egy gombot sem, a rendszer automatikusan kilép az óra-beállítási módból.

### ✪ Tanács

- A pontos időt a készülék bekapcsolt állapotában a **CLOCK** gomb megnyomásával tekintheti meg.

## Bekapcsolás

Nyomja meg a **⏻** gombot.

- ↳ Az egység visszaáll az utoljára kiválasztott forrásra.

## Készületi üzemmódba kapcsolás

A készülék készületi üzemmódba kapcsolásához ismételten nyomja meg a **⏻** gombot.

- ↳ Az óra (ha be lett állítva) megjelenik a panelen.

### ECO készületi üzemmódba váltás:

Tartsa lenyomva a **⏻** gombot 2 másodpercnél hosszabb ideig.

- ↳ A kijelzőpanel elhalványul.

### ☰ Megjegyzés

- 15 perc készületi üzemmód után a készülék Eco készületi üzemmódba kapcsol.

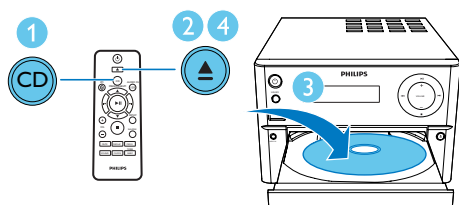
### A készületi üzemmód és az Eco készületi üzemmód közötti váltás:

Tartsa lenyomva a **⏻** gombot 2 másodpercnél hosszabb ideig.

# 4 Lejátszás

## Lejátszás lemezről

- 1 A CD megnyomásával kiválaszthatja a CD-forrást.
- 2 A lemeztartó kinyitására nyomja meg a ▲ gombot.
- 3 Helyezzen be egy lemezt nyomtatott oldallal felfelé.
- 4 A lemeztartó bezárásához nyomja meg a ▲ gombot.  
↳ A lejátszás automatikusan megkezdődik. Ha nem, nyomja meg a következőt: ►||.

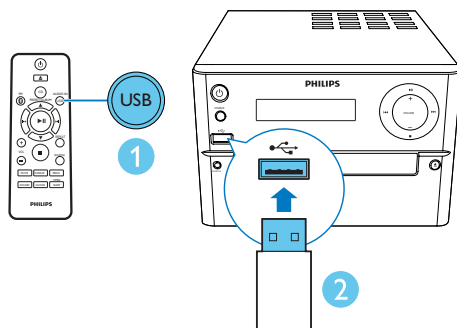


## Lejátszás USB-eszköztől

### Megjegyzés

- Ellenőrizze, hogy az USB-eszköz rendelkezik-e lejátszható audiotartalommal.

- 1 Az USB-forrás kiválasztásához nyomja meg többször az USB/AUDIO IN gombot.
- 2 Csatlakoztassa az USB-készüléket a ↔ csatlakozóhoz.  
↳ A lejátszás automatikusan megkezdődik. Ha nem, nyomja meg a következőt: ►||.



## Lejátszásvezérlés

▲ / ▼	Mappa kiválasztása.
◀◀ / ▶▶	Válasszon ki egy hangfájlt.
►	A lejátszás szüneteltetése és folytatása.
■	Lejátszás leállítása.
REPEAT	Egyetlen/összes műsorszám ismétlése.
SHUFFLE	Műsorszámok véletlenszerű lejátszása.
VOL +/-	A hangerő növelése vagy csökkentése.
MUTE	Hang elnémítása vagy visszaállítása.
SOUND	Változatos hanghatások a DSC funkcióval: kiegyenlített, tiszta, erőteljes, meleg és éles.
DISPLAY	A kijelző fényerejének beállítása.

## Ugrás egy adott műsorszámra

**CD-nél:**  
Másik zeneszám kiválasztásához nyomja meg a ◀◀ / ▶▶ gombot.

**MP3-lemez és USB esetén:**

- 1 Album vagy mappa kiválasztásához nyomja meg a ▲ / ▼ gombot.
- 2 Zeneszám vagy fájl kiválasztásához nyomja meg a ◀◀ / ▶▶ gombot.

## Műsorszámok beprogramozása

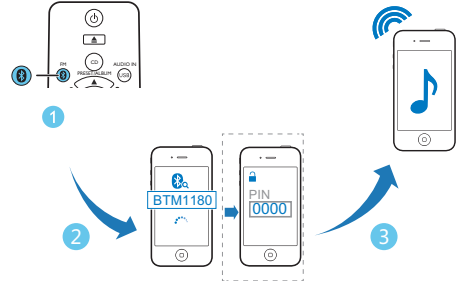
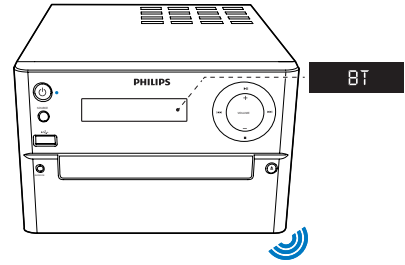
Legfeljebb 20 műsorszám beprogramozására van lehetőség.

- 1 A programozási üzemmód aktiválásához nyomja meg az **PROG** gombot.
- 2 MP3-műsorszámok lejátszásához az **▲** / **▼** gombokkal választhat albumot.
- 3 Egy műsorszám kiválasztásához nyomja meg a **◀◀** / **▶▶** gombot, majd a **PROG** gombot a választás megerősítéséhez.
- 4 További műsorszámok programozásához ismételje meg a 2-3. lépést.
- 5 A **▶▶▶** gombbal lejátszhatja a beprogramozott műsorszámokat.
  - ↳ Lejátszás közben a **[PROG]** megjelenik.
    - A program törléséhez leállított állapotban nyomja meg a **■** gombot.

## Lejátszás Bluetooth-kompatibilis készülékekről

### Megjegyzés

- Az egység és a Bluetooth funkciós eszköz közötti optimális működési távolság körülbelül 10 méter.
- A rendszer és a készülék között lévő bármilyen akadály csökkentheti a működési távolságot.
- Az adapter nem használható garantáltan minden Bluetooth készülékkel.



- 1 Az **FM** / **⌘** gomb többszöri megnyomásával választhatja ki a **Bluetooth**-forrást.
  - ↳ **[BT]** (Bluetooth) üzenet jelenik meg.
  - ↳ A Bluetooth jelzőfény kéken villog.
- 2 Az A2DP (Advanced Audio Distribution Profile) használatát támogató készüléken engedélyezze a Bluetooth funkciót és keressen párosítható Bluetooth eszközöket (a készülék használati útmutatója szerint).
- 3 Válassza ki a „**PHILIPS BTM1180**” elemet a Bluetooth-kompatibilis eszközön, és szükség esetén írja be a „0000” párosítási jelszót.
  - ↳ A sikeres párosítást és csatlakoztatást követően a Bluetooth jelzőfény folyamatosan kéken világít, és az egység csipogó hangot ad.
- 4 Audiotartalom lejátszása csatlakoztatott eszközön.
  - ↳ Audio adatfolyam a Bluetooth eszköztől az egységre.



#### Tanács

- Az egység akár 8 korábban csatlakoztatott Bluetooth-eszközt képes tárolni memóriájában.

### A Bluetooth-kompatibilis készülék csatlakozásának bontása:

- Kapcsolja ki a Bluetooth funkciót az eszközön; vagy
- helyezze az eszközt a hatótávolságon kívülre.

### A Bluetooth párosítási előzmények törléséhez:

- Tartsalenyomva a főegység ►|| gombját 8 másodpercig.
  - ↳ Az aktuális Bluetooth-kapcsolat megszűnik.
  - ↳ Sikeres törlés után az egység hangjelzést ad.

## 5 Rádióhallgatás

### Rádióállomások behangolása



#### Tanács

- Helyezze az antennát a TV-től, videomagnótól vagy más sugárzó forrástól a lehető legmesszebbre.
- Az optimális vétel érdekében húzza ki teljesen az antennát és állítsa a megfelelő helyzetbe.

- 1 Az **FM/** gomb többszöri megnyomásával választhatja ki az **FM**-forrást.
- 2 Tartsa lenyomva a **◀◀ / ▶▶** gombot 2 másodpercnél hosszabb ideig.
  - ↳ Az FM-tuner automatikusan behangol egy megfelelő erősséggel fogható állomást.
- 3 Ismétlje meg a 2. lépést további állomások beállításához.

#### Gyengén fogható állomás behangolása:

Nyomja meg ismételten a **◀◀ / ▶▶** gombot, amíg meg nem találja az optimális vétel helyét.

### Rádióállomások önműködő beprogramozása



#### Megjegyzés

- Legfeljebb 20 előre beállított rádióállomás (FM) beprogramozására van lehetőség.

Hangolás üzemmódban tartsa lenyomva a **PROG** gombot 2 másodpercnél hosszabb ideig, ezzel aktiválódik az automatikus programbeállítás.

- ↳ A készülék a vétel erőssége szerint programozza be a fogható állomásokat.
- ↳ Az elsőként beprogramozott rádióállomás automatikusan megszólal.

## Rádióállomások manuális beprogramozása

- 1 Hangoljon be egy rádióállomást.
- 2 Nyomja meg a **PROG** gombot, majd a ▲ / ▼ gombokkal válasszon egy számot 1 és 20 között.
- 3 A jóváhagyáshoz nyomja meg a **PROG** gombot.  
↳ Megjelenik az állomás előre beállított programszáma és a frekvenciája.
- 4 További állomások beprogramozásához ismételje meg a 2-3. lépést.

### Megjegyzés

- Egy beprogramozott állomás törléséhez tároljon másik állomást a helyére.

## Tárolt rádióállomás kiválasztása

Rádió üzemmódban nyomja meg a ▲ / ▼ gombot egy előre beállított szám kiválasztásához.

## 6 Egyéb jellemzők

### Ébresztési időzítő beállítása

A készülék használható ébresztőóráként is. CD, FM vagy USB forrást is beállíthat ébresztőként.

### Megjegyzés

- Ellenőrizze, hogy megfelelően állította-e be az órát.


- 1 Készenléti üzemmódban tartsa két másodpercnél hosszabb ideig lenyomva a **SLEEP/TIMER** gombot.  
↳ Megjelennek és villogni kezdenek az órát jelző számjegyek.
- 2 Nyomja meg ismételtlen a **⏪ / ⏩** gombot az óra beállításához.
- 3 A jóváhagyáshoz nyomja meg a **SLEEP/TIMER** gombot.  
↳ Megjelennek és villogni kezdenek a percet jelző számjegyek.
- 4 A perc beállításához ismételje meg a 2-3. lépést, válasszon forrást (**CD, FM** vagy **USB**), és állítsa be a hangerőt.

### Megjegyzés

- Ha a felhasználó 90 másodpercen belül nem nyom meg egy gombot sem, a rendszer automatikusan kilép az időzítő módból.

### Az ébresztési időzítő be- és kikapcsolása:

Nyomja meg ismételtlen a **SLEEP/TIMER** gombot az ébresztés be- és kikapcsolásához.

- ↳ Ha az időzítő be van kapcsolva, megjelenik a  ikon.

### Tanács

- Ha kiválasztotta a forrást a CD/USB lehetőségek közül, de nem helyezett be lemezt vagy nem csatlakoztatott USB készüléket, a rendszer automatikusan rádióra kapcsol.

## Elalvási időzítő beállítása

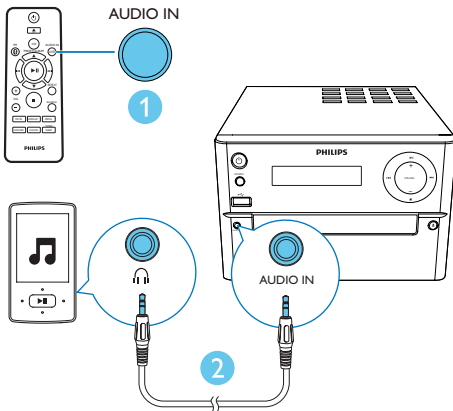
Az elalvási időzítő beállításához bekapcsolt üzemmódban nyomja meg ismételten a **SLEEP/TIMER** gombot a kívánt időtartam (perc) beállításához.

↳ Ha az elalváskapcsoló aktiválva van, megjelenik a „z<sup>z</sup>” üzenet. Ha nincs, a „z<sup>z</sup>” jelzés nem látható.

## Külső eszköz hallgatása

A készüléken MP3-csatlakozókábel használatával külső eszköz is hallgatható.

- 1 Az **AUDIO IN** kiválasztásához nyomja meg többször az **USB/AUDIO IN** gombot.
- 2 Csatlakoztasson MP3-csatlakozókábelt (nem tartozék) a következőkhöz:
  - a készülék (3,5 mm-es) **AUDIO IN** csatlakozója,
  - és a külső eszköz fejhallgató-csatlakozója.
- 3 Lejátszás indítása a készüléken (a készülék felhasználói kézikönyve szerint).



# 7 Termékadatok

## Megjegyzés

- A termékinformáció előzetes bejelentés nélkül módosítható.

## Termékjellemzők

### Erősítő

Maximális kimeneti teljesítmény	20 W
Válaszfrekvencia	60 Hz - 16 kHz; ±3 dB
Jel-zaj arány	≥70 dBA
Teljes harmonikus torzítás	<1%
AUX-bemenet	600 mV RMS

### Hangsugárzók

Hangszóró-impedancia	6 ohm
Hangszórómeghajtó	3,5"-es mélyhangszóró
Hangszóró-érzékenység	>84 dB/m/W

### Bluetooth

Bluetooth verzió	V2.1 + EDR
Bluetooth frekvenciasáv	2,4 GHz ~ 2,48 GHz ISM-sáv
Bluetooth tartomány	10 m (szabad területen)

### Tuner (FM)

Hangolóegység hangolási tartománya	87,5-108 MHz
------------------------------------	--------------

Hangolóegység hangolórácsa	50 KHz
Hangolóegység-érzékenység	
- Monó, 26 dB H/Z arány	< 22 dBf
- Sztereó, 46 dB H/Z arány	<45 dBf
Keresési szelektivitás	<30 dBf
Teljes harmonikus torzítás	< 3%
Jel-zaj arány	>45 dBA

## USB

USB Direct verzió	2.0 Full Speed
USB 5 V-os táp	≤500 mA

## Lemez

Lézertípus	Félvezető
Lemezátmérő	12 cm / 8 cm
Támogatott lemezek	CD-DA, CD-R, CD-RW, MP3-CD
Audió DAC	24 bit / 44,1 kHz
Teljes harmonikus torzítás	<1% (1 kHz)
Válaszfrequencia	60 Hz - 16 kHz; ±3 dB
H/Z arány	>70 dBA

## Általános információk

Tápfeszültség	100-240 V~, 50/60 Hz
Teljesítményfelvétel	15 W
Eco és készenléti üzemmód teljesítményfelvétele	<0,5 W
Méreték	
- Főegység (Sz x Ma x Mé)	180 x 121 x 239 mm
- Hangsugárzódoboz (sz x ma x mé)	120 x 170 x 160 mm

Tömeg	
- Főegység	1,5 kg
- Hangsugárzódoboz	2 x 1,2 kg

## Tájékoztató USB-lejátszhatóságról

### Kompatibilis USB-eszközök:

- USB flash-memória (USB 2.0 vagy USB 1.1)
- USB flash-lejátszók (USB 2.0 vagy USB 1.1)
- Memóriakártyák (a készülékkel való használathoz egy további kártyaolvasó szükséges)

### Támogatott formátumok:

- FAT12, FAT16 és FAT32 USB vagy memóriafájl-formátum (szektorméret: 512 byte)
- MP3 átviteli sebesség (adatsebesség): 32 - 320 kb/s és változó átviteli sebesség
- Könyvtárak egymásba ágyazottsági szintje: legfeljebb 8
- Albumok / mappák száma: legfeljebb 99
- Zeneszámok / felvételek száma: legfeljebb 999
- Unicode UTF8-kódolású fájlnevek (maximális hosszúság: 32 byte)

### Nem támogatott formátumok:

- Üres albumok: az üres albumok olyan albumok, amelyek nem tartalmaznak MP3-/WMA-fájlokat. Ezek nem jelennek meg a készülék kijelzőjén.
- A készülék figyelmen kívül hagyja a nem támogatott formátumú fájlokat. Figyelmen kívül hagyja és nem játssza le például a .doc kiterjesztésű Word dokumentumokat, illetve a .dlf kiterjesztésű MP3-fájlokat.
- WMA-, AAC-, WAV- és PCM-hangfájlok
- DRM-védelemmel ellátott WMA-fájlok (.wav, .m4a, .m4p, .mp4, .aac)
- Veszteség nélkül tömörített formátumú WMA-fájlok



---

## Támogatott MP3- lemezformátumok

- ISO9660, Joliet
- Címhosszúság legfeljebb 128 karakter (a fájlnev hosszúságától függően)
- Maximális albumszám: 99
- Támogatott mintavételi frekvenciák: 32 kHz / 44,1 kHz / 48 kHz
- Támogatott bitsebességek: 32~256 (kbps), változtatható bitsebességek

## 8 Hibakeresés



### Figyelem

- A készülék borítását megbontani tilos.

Ne próbálja önállóan javítani a készüléket, mert ezzel a garancia érvényét veszíti. Ha a készülék használata során problémákba ütközik, nézze át az alábbi pontokat, mielőtt szakemberhez fordulna. Ha a probléma továbbra is fennáll, látogasson el a Philips weboldalára ([www.philips.com/support](http://www.philips.com/support)) Amikor felveszi a kapcsolatot a Philips képviselőjével, tartózkodjon a készülék közelében, és készítse elő a készülék típus- és sorozatszámát.

### Nincs áram

- Ellenőrizze, hogy a készülék hálózati adaptere megfelelően csatlakozik-e.
- Ellenőrizze, hogy van-e feszültség a csatlakozóaljzatban.
- Energiatakarékossági okokból a rendszer automatikusan kikapcsol, ha 15 perccel az adott műsorszám végét követően semmilyen vezérlőelemet nem használtak.

### Nincs hang, vagy torz a hang

- Állítsa be a hangerőszintet.
- Ellenőrizze, hogy a hangszórók megfelelően csatlakoznak-e.
- Ellenőrizze, hogy árnyékolva vannak-e a hangszugárzó lecsupaszított vezetékai.

### Az egység nem reagál

- Húzza ki, majd csatlakoztassa újra a hálózati csatlakozódugót, majd kapcsolja be ismét a rendszert.

### Nem működik a távvezérlő

- Mielőtt megnyomna bármilyen funkcióbillentyűt, a távvezérlővel válassza ki a helyes forrást, ne a főegységgel.
- Csökkentse a távirányító és az egység közötti távolságot.
- Helyezze be az elemet; ügyeljen a helyes polaritásra (+/- jelzésekre).

- Cserélje ki az elemet.
- Irányítsa a távvezérlőt közvetlenül az egység érzékelőjére (a készülék előlapján található).

#### **A készülék nem észlel lemezt**

- Helyezzen be egy lemezt.
- Ellenőrizze, hogy a behelyezett lemez nyomtatott oldalával felfelé néz-e.
- Várjon, míg a lencséről elpárolog a kicsapódott nedvség.
- Cserélje ki vagy tisztítsa meg a lemezt.
- Használjon véglegesített CD-lemezt vagy megfelelő formátumú lemezt.

#### **Az USB-eszközön található egyes fájlok nem játszhatók le**

- Az USB-eszközön található mappák vagy fájlok száma meghaladja az előírt értéket. Ez nem utal meghibásodásra.
- A fájlok formátuma nem támogatott.

#### **Az USB-eszköz nem támogatott**

- Az USB-eszköz nem kompatibilis a készülékkel. Próbálkozzon másik eszközzel.

#### **Rossz minőségű rádióvétel**

- Növelje a távolságot az egység és a TV, vagy a videomagnó között.
- Húzza ki teljesen az FM-antennát.

#### **A zenelejátszás még sikeres Bluetooth-kapcsolat esetén sem áll rendelkezésre az egységen.**

- Az eszközzel az egységen keresztül vezeték nélkül nem lehet lejátszani zenét.

#### **Bluetooth-készülékhez csatlakoztatást követően a hang rossz minőségű.**

- Gyenge a Bluetooth-vétel. Tegye az eszközt közelebb az egységhez vagy távolítson el minden akadályt a kettő közül.

#### **A Bluetooth nem csatlakoztatható az egységgel.**

- Az eszköz nem támogatja az egységhez szükséges profilokat.
- A készülék Bluetooth funkciója nincsen engedélyezve. A funkció engedélyezésének

a módját nézze meg az eszköz használati útmutatójában.

- Az egység nincs párosítási üzemmódban.
- Az egység már másik Bluetooth-kompatibilis eszközhöz csatlakozik. Csatlakoztassa le a másik eszközt, majd próbálja újra.

#### **A párosított mobil eszköz szünet nélkül csatlakozik és lecsatlakozik.**

- Gyenge a Bluetooth-vétel. Tegye az eszközt közelebb az egységhez vagy távolítson el minden akadályt a kettő közül.
- Egyes mobiltelefonok a hívás indításakor és befejezésekor folyamatosan csatlakozhatnak és lecsatlakozhatnak. Ez nem jelenti a rendszer meghibásodását.
- Egyes készülékek esetén a Bluetooth-kapcsolat energiatakarékossági okok miatt automatikusan megszakadhat. Ez nem jelenti a rendszer meghibásodását.

#### **Az időzítő nem működik**

- Állítsa be helyesen az órát.
- Kapcsolja be az időzítőt.

#### **Kitörlődött az óra vagy az időzítő beállítása**

- Megszakadt a tápellátás vagy ki lett húzva a hálózati kábel.
- Állítsa alaphelyzetbe az órát vagy az időzítőt.

## 9 Megjegyzés

# CE0890

A termék megfelel az 1999/5/EK direktíva irányelveinek.

Az EC Megfelelőségi nyilatkozat másolata megtekinthető a felhasználói kézikönyv PDF-formátumú verziójában a [www.philips.com/support](http://www.philips.com/support) weboldalon.

A készülék - a Philips szórakoztató elektronika üzletága kifejezett engedélye nélkül történő - bármilyen megváltoztatása vagy módosítása semmissé teheti a vásárló termékhasználati jogát.



Ez a termék kiváló minőségű anyagok és alkatrészek felhasználásával készült, amelyek újra felhasználhatók.



A termékhez kapcsolódó áthúzott kerekese kuka szimbólum azt jelenti, hogy a termékre vonatkozik a 2002/96/EK európai irányelv. Tájékozódjon az elektromos és elektronikus termékek szelektív hulladékként történő gyűjtésének helyi feltételeiről.

Cselekedjen a helyi szabályozásoknak megfelelően, és a kiselejtezett készülékeket gyűjtse elkülönítve a lakossági hulladéktól. A feleslegessé vált készülék helyes kiselejtezésével segít megelőzni a környezet és az emberi egészség károsodását.



A termék akkumulátorai megfelelnek a 2006/66/EK európai irányelv követelményeinek,

ezért ne kezelje ezeket háztartási hulladékként. Tájékozódjon az akkumulátorok szelektív hulladékkezelésére vonatkozó helyi szabályozásokról, mivel a feleslegessé vált akkumulátorok helyes kiselejtezésével segít megelőzni a környezet és az emberi egészség károsodását.

### Környezetvédelemmel kapcsolatos tudnivalók

A termék csomagolása nem tartalmaz felesleges csomagolóanyagot. Igyekeztünk úgy kialakítani a csomagolást, hogy könnyen szétválasztható legyen a következő három anyagra: karton (doboz), polisztirol (védőelem) és polietilén (zacskó, védő habfólia).

A rendszerben található anyagokat erre specializálódott vállalat képes újrafeldolgozni és újrahasznosítani. Kérjük, tartsa szem előtt a csomagolóanyagok, kimerült akkumulátorok és régi készülékek leselejtezésére vonatkozó helyi előírásokat.



**Be responsible  
Respect copyrights**

A termék olyan szerzői jogi védelmi technológiát alkalmaz, amely a Rovi Corporation által az Egyesült Államokban érvényes szabadalmak és egyéb szellemi tulajdonjogok védelme alatt áll. A termék másolása és szétszerelése tilos.

A Bluetooth® szó mint jelölés és a logók a Bluetooth SIG, Inc. tulajdonai, a Philips engedéllyel használja ezeket a megjelöléseket.

**A készüléken a következő címke található:**



Megjegyzés

- A típus tábla a készülék hátoldalán található.



Specifications are subject to change without notice  
© 2013 Koninklijke Philips Electronics N.V.  
All rights reserved.

BTM1180\_12\_UM\_V2.0

