

Visuomet esame šalia, kad padėtume jums

Užregistruokite savo prietaisą ir gaukite pagalbą
internete www.philips.com/welcome

BTD7170

Klausimai?
Susisiekite
su Philips



Naudojimosi instrukcijų knygelė

PHILIPS

Turinys

1. Svarbi informacija	3	5. Radijas	19
Saugumas	3	Radijo stoties paieška	19
2. Jūsų mikrosistema	5	Automatinis radijo stočių išsaugojimas	19
Pristatymas	5	Rankinis radijo stočių išsaugojimas	20
Ką rasite dėžutėje	5	Nustatytos radijo stoties pasirinkimas	20
Pagrindinio įrenginio apžvalga	6	RDS informacijos rodymas	20
Nuotolinio valdymo pulto apžvalga	7	Stereo/mono transliacija	20
3. Pradžia	8	6. Kitos funkcijos	21
Įrenginio pastatymas	8	Žadintuvo nustatymas	21
Garsiakalbių prijungimas	9	Išsijungimo (“sleep”) laikmačio nustatymas	21
Vaizdo laidų prijungimas	9	Papildomai prijungto įrenginio klausymas	21
FM antenos prijungimas	10	Klausymas per ausines	21
Maitinimo prijungimas	11	7. Nustatymų keitimas	22
Nuotolinio valdymo pulto paruošimas	11	Bendrieji nustatymai	22
Funkcijų peržiūra	11	Vaizdo nustatymai	22
Laikrodžio nustatymas	11	Garso nustatymai	22
Įjungimas	12	Kiti nustatymai	23
Raskite reikiamą peržiūros kanalą	12	8. Informacija apie įrenginį	24
Pasirinkite reikiamą TV sistemą	12	Techniniai duomenys	24
Sistemos meniu kalbos pakeitimas	12	Tinkami diskų formatai	25
“EasyLink” nustatymas (HDMI-CEC valdymas)	12	Informacija apie USB grojimą	25
4. Grojimas	14	RDS programų tipai	25
Disko grojimas	14	9. Trikčių šalinimas	26
Grojimas iš USB įrenginio ar įrašytų diskų	15	10. Pastabos	29
Grojimo valdymas	16		
Grojimo nustatymai	16		
Perėjimas prie kito takelio	16		
Takelių programavimas	16		
Karaokė	17		
Grojimas iš kitų įrenginių per “Bluetooth”	17		

1. Svarbi informacija

Saugumas



Žaibo simbolis reiškia, kad jūsų įrenginyje yra neizoliuotų dalių, kurios gali sukelti elektros iškvrovą. Vardan jūsų ir jūsų namų saugumo, prašome nenuimnėti produktą dengiančio dangčio.

Šauktuko simbolis reiškia, kad reikia atkreipti dėmesį į atitinkamų funkcijų naudojimosi instrukcijas, kad būtų išvengta valdymo ir priežiūros problemų.

ĮSPĖJIMAS: Norėdami sumažinti gaisro ar elektros iškvrovos riziką, nepaliekite šio įrenginio lietuje ar drėgmėje, ant įrenginio nestatykite objektų, pripildytų vandens, tokių kaip vazos.

DĖMESIO: Norėdami išvengti elektros iškvrovos, pilnai įkiškite ir užfiksuokite laido kištuką.

Svarbios instrukcijos apie saugumą:

- Perskaitykite šias instrukcijas.
- Atkreipkite dėmesį į visus įspėjimus.
- Nenaudokite įrenginio šalia vandens.
- Valykite įrenginį tik su sausa šluoste.
- Neuzblokuokite vėdinimo angų. Įrenginį statykite pagal instrukcijas.
- Nestatykite įrenginio šalia radiatorių, stiprintuvų ir kitų įrenginių, kurie skleidžia karštį.
- Stenkitės neužlipti ir niekada nekliudyti prijungtų laidų, taip pat stenkitės nekliudyti tos vietos, kurioje laidai išeina iš įrenginio.
- Naudokite tik gamintojo nurodytus priedus ir detales.

- Naudokitės tik gamintojo nurodytais priedais: rėmeliu, stoveliu, staliuku ir t.t. Jeigu naudojotės judančiu stoveliu, elkitės atsargiai, kai bandysite perstatyti ar patraukti įrenginį į kitą vietą.



- Žaibo, didelės audros metu išjunkite įrenginį iš elektros tinklo. Taip pat išjunkite įrenginį, jeigu nenaudosite jo ilgą laiką.
- Visais atvejais dėl taisymo kreipkitės tik į kvalifikuotus meistrus. Meistrų pagalbos jums reikės visais atvejais, kai pažeisite įrenginį, elektros maitinimo laidą, apliesite įrenginį skysčiais, pažeisite jį sunkiais daiktais, numesite ir t.t.
- **DĖMESIO-** Baterijų naudojimas: atlikite šiuos veiksmus, kad apsaugotumėte baterijas nuo nutekėjimo:
 - Įdėkite baterijas, laikydamiesi poliškumo + ir -.
 - Nesumaišykite skirtingų rūšių baterijų (vienu metu nenaudokite senų ir naujų baterijų, arba anglies ir šarminių baterijų).
 - Baterijų (baterijų pakuotės ar įdėtų baterijų) neturi veikti karštis, toks kaip saulė, liepsna ir pan.
 - Jeigu įrenginio nenaudosite ilgą laiką, baterijas išimkite.
- Saugokite įrenginį nuo aptaškymo ar aplaistymo
- Šalia ir ant įrenginio nestatykite pavojingų daiktų (degančių žvakių, vandens pilnų vazų ir panašiai).

... Svarbi informacija

- Jei atjungimui naudojamas MAINS tipo maitinimo laidas arba jungiamasis prietaisas, toks prietaisas turėtų būti visuomet paruoštas ir pasiekiamas.

Įspėjimas

- Niekada nenuimkite įrenginį dengiančio dangčio.
- Niekada nesudrėnkinkite jokios šio įrenginio dalies.
- Niekada nestatykite šio įrenginio ant kitų elektros prietaisų.
- Saugokite įrenginį nuo tiesioginės saulės spindulių, atviros ugnies ar karščio.
- Niekada nežiūrėkite tiesiai į lazerio spindulį, sklindantį iš įrenginio.
- Įsitinkinkite, kad visuomet galite lengvai pasiekti įrenginio maitinimo laidą, kištuką ar adapterį, ir taip atjungti maitinimą.

Klausymosi Saugumas



Įspėjimas

- Siekdami išvengti neigiamų pasekmių klausai, nesiklausykite labai garsių garsų ilgą laiką.

Klausykites vidutiniu garsumu.

- Jeigu klausotės muzikos per ausines dideliu garsumu, jūs galite pažeisti savo klausą. Šis įrenginys gali groti tokiu dideliu garsumu, kuris gali sukelti klausos sutrikimus, net jeigu toks klausymasis truks trumpiau nei vieną minutę. Didelis įrenginio sklaidžiamas garsas reikalingas tiems žmonėms, kurie jau turi klausos sutrikimų.
- Garsas yra klaidinantis. Jeigu jūs klausotės muzikos dideliu garsumu, jūsų ausys prie to pripranta. Taigi po ilgo klausymosi jūsų ausys į didelį garsą gali reaguoti kaip į normalų, tačiau tai vis tiek bus kenksminga jūsų klausai. Norėdami to išvengti, nustatykite saugų garso lygį.

Kaip nustatyti saugų garsumo lygį:

- Nustatykite žemą garsumo lygį.
- Lėtai didinkite garsumą, kol jis taps vidutinis ir gerai girdimas.

Klausykites muzikos ribotą laiką:

- Ilgas grotuvo klausymasis (net ir vidutiniu garsumu), gali sukelti klausos sutrikimus.
- Klausydamiesi muzikos, darykite atitinkamas pertraukas.

Kai naudojotės ausinėmis, vadovaukitės toliau nurodytomis taisyklėmis:

- Klausykites vidutiniu garsumu, darykite pertraukas.
- Atsargiai reguliuokite garsumą ir atminkite, jog ausys pripranta prie skirtingo garsumo.
- Nesiklausykite tokiu garsumu, jog nebegirdite, kas aplink jus vyksta.
- Pavojingose situacijose nesinaudokite grotuvu.
- Neklausykite grotuvo važiuodami motociklu, dviračiu ir t.t. Jūs galite sukelti eismo trukdžius, kai kuriose šalyse grotuvo klausymasis važiuojant yra uždraustas.

2. Jūsų mikrosistema

Sveikiname įsigijus šį įrenginį, ir sveiki prisijungę prie Philips! Norėdami gauti kuo daugiau naudingos informacijos ir pagalbos (pvz., jei norite būti informuoti apie programinės įrangos atnaujinimus), užregistruokite savo įrenginį www.philips.com/welcome.

Pristatymas

Naudodamiesi šia garso sistema, jūs galėsite:

- žiūrėti vaizdo įrašus iš DVD/VCS/SVCD arba USB atminties įrenginių.
- mėgautis muzikos grojimu iš garso diskų, "Bluetooth", USB įrenginių ir kitų papildomai prijungtų įrenginių.
- peržiūrėti nuotraukas iš diskų arba USB įrenginių.
- prijungti mikrofoną ir mėgautis karaokė.
- klausytis radijo stočių.

Siekiant išstbulinti garso kokybę, ši sistema jums siūlo tokius garso efektus:

- TREBLE (aukštų dažnių valdymas)
- BASS (žemų dažnių valdymas)

Šis įrenginys yra suderinamas su šiais medijos duomenų formatais:



DIVX™

Šiuo įrenginiu galite groti DVD diskus su žemiau nurodytais regionų kodais:

DVD regiono kodas

Šalis

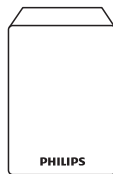
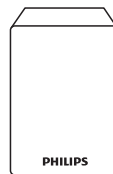


Europa

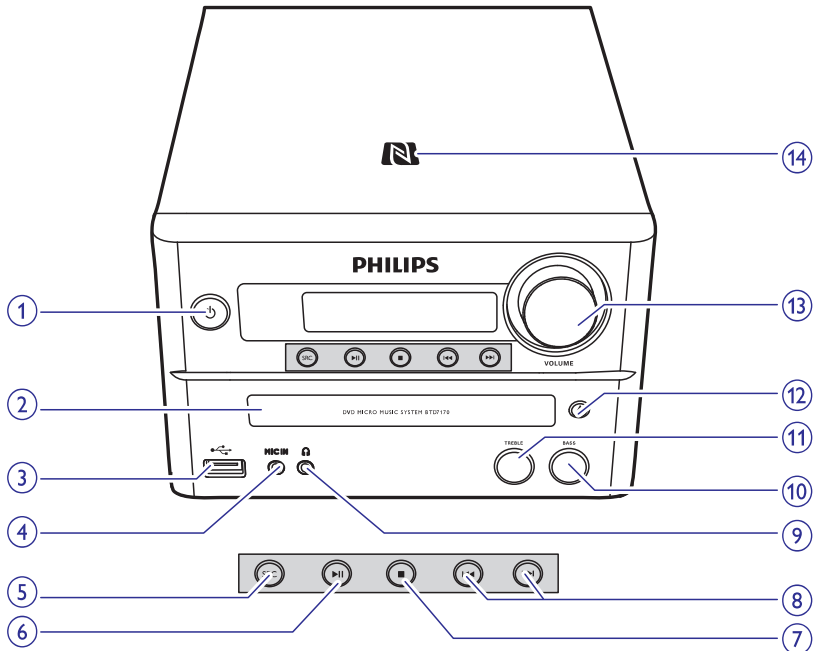
Ką rasite dėžutėje

Patikrinkite, ar visus išvardintus elementus radote dėžutėje:

- Pagrindinis įrenginys
- Garsiakalbiai x 2
- Garsiakalbių laidai x 2
- Maitinimo laidas x 1
- Kompozitinė vaizdo jungtis (geltona) x 1
- FM antena x 1
- Nuotolinio valdymo pultas (su dvejomis AAA tipo baterija)
- Saugumo instrukcijos ir įspėjimą



Pagrindinio įrenginio apžvalga



1.

- Įjungia pagrindinį įrenginį.
- Perjungia į budėjimo arba "Eco" budėjimo režimą.
- Parodo "Bluetooth" sujungimo būseną.

2. **Diskų dėklas**

3.

- USB lizdas.

4. **MIC IN**

- Garso įvesties lizdas, skirtas mikrofonui prijungti.

5. **SRC**

- Pasirinkite norimą grojimo šaltinį: DISC, USB, TUNER, BT ("Bluetooth"), AUDIO IN.

6.

- Pradėti grojimą, laikinai jį sustabdyti arba tęsti grojimą.

7.

- Sustabdyti grojimą arba ištrinti programą.

8.

- Eiti prie buvusio/tolimesnio takelio.
- Atlikti paiešką takelyje/diske/USB.
- Spauskite, norėdami rasti radio stotį.
- Nustatyti laiką.

9.

- Lizdas, skirtas ausinėms.

10. **BASS**

- Keisti žemų dažnių lygį.

11. **TREBLE**

- Keisti aukštų dažnių lygį.

12.

- Atidaro arba uždaro diskų dėklą

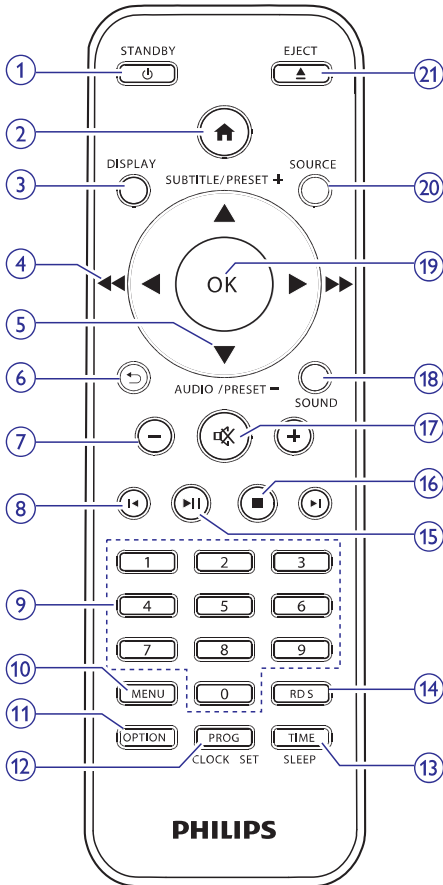
13. **VOLUME**

- Garsumo reguliavimas.

14. **NFC laukas**

- Palieskite šį lauką su įrenginiu, palaikančiu Artimojo lauko komunikaciją (NFC) ir automatiškai užmegzkite "Bluetooth" ryšį.

Valdymo pulto apžvalga



1. /STANDBY

Pagrindinio įrenginio įjungimas/išjungimas.

Perjungimas į budėjimo arba "Eco" budėjimo režimą.

2.

- Pagrindinis sistemos meniu.

3. DISPLAY

- Rodyti grojimo informaciją.

4.

- Naršyti meniu.
- Ieškoti takelyje/diske/USB.
- Rasti radijo stotį.

5. SUBTITLE/PRESET + () / AUDIO/PRESET - ()

- Naršyti meniu.
- Pereiti prie kito/grįžti į buvusį albumą.
- **SUBTITLE** (): pasirinkti nustatytą radijo stotį.
- **AUDIO** (): pasirinkti subtitrų kalbą.
- Nustatyti laikrodį.

6.

- Grįžti į ankstesnį meniu langą.

7. +/-

- Garsumo lygio reguliavimas.

8.

- Grįžti prie buvusio(-ios)/eiti prie kito (-os) antraštės, skyriaus, takelio ar failo.

9. Skaitiniai mygtukai

- Pasirinkti grojimui antraštę/skyrių/takelį.
- Pasirinkti nustatytą numerį.

10. MENU

- Patekti į DISC/USB (disko/USB) meniu.

11. OPTION

- DISC/USB (disko/USB) režime, spauskite ir pasirinkite norimus grojimo nustatymus.

12. PROG/CLOCK SET

- Programuoti radijo stotis.
- Nustatyti laikrodį.
- Rodyti laikrodžio informaciją.

13. TIME/SLEEP

- Žadintuvo nustatymas.
- Išsijungimo ("sleep") laikmačio nustatymas.

14. RDS

- Klausantis kai kurių FM radijo stočių, rodyti Radijo duomenų sistemos informaciją (RDS)

... Jūsų mikrosistema

15. ►||

- Pradėti grojimą, laikinai sustabdyti arba grįžti į grojimą.

16. ■

- Sustabdyti grojimą.

17. MUTE

- Laikinas garso užtildymas arba grąžinimas.

18. SOUND

- Keisti BASS (žemų dažnių) arba TREBLE (aukštų dažnių) lygius.

19. OK

- Patvirtinti savo pasirinkimą.

20. SOURCE

- Pasirinkti norimą šaltinį: BT ("Bluetooth"), DISC, USB, FM, AUX.

21. EJECT ▲

- Uždaryti arba atidaryti diskų dėklą.

3. Pradžia



Dėmesio!

- Kitoks nei čia aprašytas procesų atlikimas bei nustatymų reguliavimas gali sukelti pavojingą spinduliavimą arba kitokius nesaugius reiškinius.

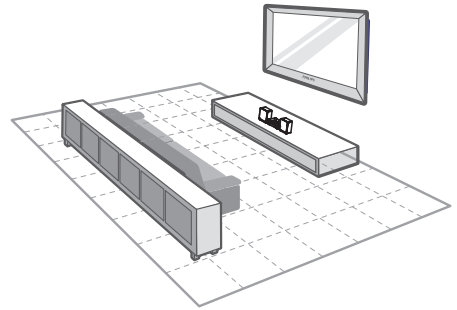
Būtinai vadovaukitės instrukcijomis jų eilės tvarka.

Jeigu jūs bandysite susisiekti su Philips, jūsų paprašys pasakyti savo garso sistemos modelio ir serijos numerius. Jūsų įrenginio modelio ir serijos numeriai yra užrašyti įrenginio nugarinėje dalyje. Užsirašykite numerius čia:

Modelio numeris: _____

Serijos numeris: _____

Įrenginio pastatymas



1. Įrenginį pastatykite netoli televizoriaus.
2. Dešinį ir kairį garsiakalbius pastatykite vienodu atstumu nuo televizoriaus. Pakreipkite juos taip, kad garsiakalbiai būtų atsukti 45 laipsnių kampu į jūsų sėdėjimo (žiūrėjimo) poziciją.



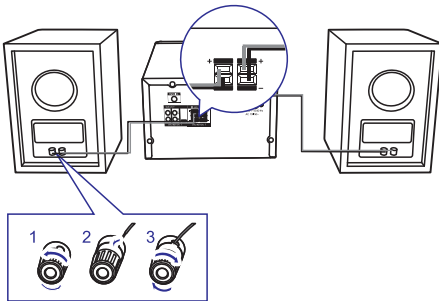
Pastaba

- Niekada nestatykite šio įrenginio bei garsiakalbių per arti bet kokių, spinduliuotę skleidžiančių įrenginių. Taip išvengsite magnetinių trukdžių bei nepageidaujamo garsų.
- Įrenginį pastatykite ant stalo.
- Niekada nestatykite šio įrenginio į uždarą spintą ar kitokią vietą.
- Įrenginį pastatykite netoli elektros lizdo, kad galėtumėte lengvai jį pasiekti.

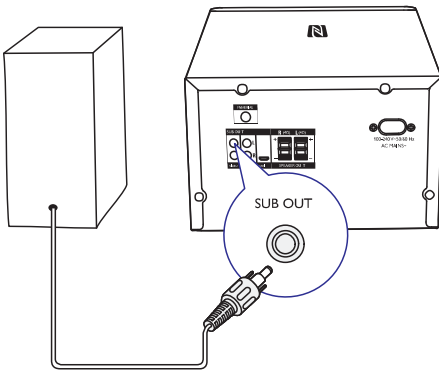
Garsiakalbių prijungimas

Pastaba

- Siekdami geriausios garso kokybės, naudokite tik pateiktus garsiakalbius.
- Prijunkite prie įrenginio tik tuos garsiakalbius, kurių varža yra tokia pati arba aukštesnė nei pridėtųjų. Daugiau apie pridėtų garsiakalbių varžą skaitykite šio vartotojo vadovo gale esančiame skyriuje apie įrenginio informaciją.



Prie šio įrenginio jūs taip pat galite prijungti žemų dažnių garsiakalbį (angl. Subwoofer) (kartu nepateiktas). Garsiakalbį junkite prie **SUB** lizdo įrenginio nugaroje.



Vaizdo laidų prijungimas

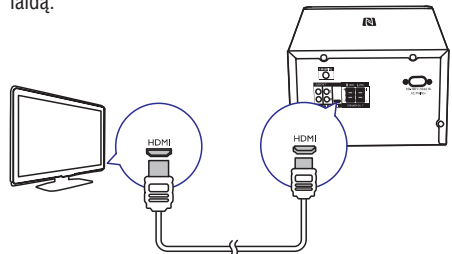
Jūs galite rinktis geriausiai jūsų televizoriui tinkantį vaizdo sujungimą.

- **Pasirinkimas 1:** televizoriaus prijungimas HDMI (ARC) jungtimi (HDMI, Dvi arba HDCP suderinamiems televizoriams).
- **Pasirinkimas 2:** televizoriaus prijungimas standartinė HDMI jungtimi (HDMI, Dvi arba HDCP suderinamiems televizoriams).
- **Pasirinkimas 3:** sujungimas kompozitiniu vaizdo laidu (standartiniais televizoriams).

1 Pasirinkimas: Televizoriaus prijungimas HDMI (ARC) jungtimi

Geriausia vaizdo kokybė

Jūsų sistema yra suderinama su HDMI versija su "Audio Return Channel" (ARC). Jei jūsų televizorius yra suderinamas su HDMI ARC, savo TV garsą girdėsite per šį įrenginį, naudodami vieną HDMI laidą.



1. Naudodamiesi greitaeigiu (High Speed) HDMI laidu (nepateiktas) sujunkite **HDMI** lizdą, esantį jūsų įrenginyje, su **HDMI ARC** lizdu, esančiu jūsų televizoriuje.
 - **HDMI ARC** jungtis televizoriuje gali būti pavadinta kitaip. Norėdami sužinoti daugiau, skaitykite televizoriaus naudojimosi instrukcijas.
2. Televizoriuje įjunkite HDMI-CEC funkciją. Norėdami sužinoti daugiau, remkitės televizoriaus naudojimosi instrukcijomis.
 - HDMI-CEC yra funkcija, kuri įgalina CEC suderinamus įrenginius, sujungtus HDMI laidu, valdyti vienu nuotolinio valdymo pultu. Pvz., garso reguliavimas televizoriuje ir šioje sistemoje.
3. Jeigu garsas automatiškai negrojamas per jūsų įrenginį, nustatykite garsą rankiniu būdu.

2 Pasirinkimas: Televizoriaus prijungimas standartinė HDMI jungtimi

Geriausia vaizdo kokybė

Jei jūsų televizorius nėra nesuderinamas su HDMI ARC, prijunkite šį produktą prie televizoriaus naudodami standartinę HDMI jungtį.

1. Naudodamiesi greitaeigių HDMI laidu (nepateiktas) sujunkite **HDMI** lizdą, esantį šiame produkte, su **HDMI** lizdu, esančiu jūsų televizoriuje.
2. Prijunkite garso laidą, norėdami girdėti TV garsą per namų kino sistemą.
3. Televizoriuje įjunkite HDMI-CEC funkciją. Norėdami sužinoti daugiau, remkitės televizoriaus naudojimosi instrukcijomis.
 - HDMI-CEC yra funkcija, kuri įgalina CEC suderinamus įrenginius, sujungtus HDMI laidu, valdyti vienu nuotolinio valdymo pultu. Pvz., garso reguliavimas televizoriuje ir jūsų produkte.
4. Jeigu garsas automatiškai negrojamas per šią sistemą, nustatykite garsą rankiniu būdu.



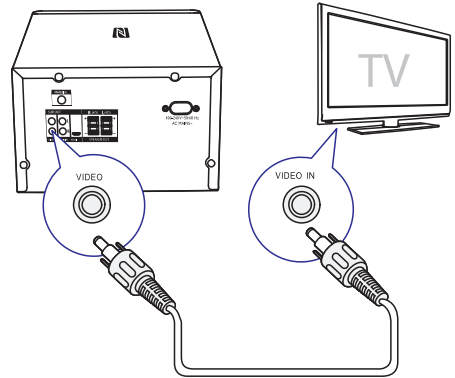
Pastaba

- Jei jūsų televizoriuje yra DVI jungtis/lizdas, sujungimui su televizoriumi naudokite HDMI/DVI adapterį. Visgi, kai kurios funkcijos gali būti nepasiekiamos.

3 Pasirinkimas: Televizoriaus prijungimas kompozicine vaizdo jungtimi

Įprasta vaizdo kokybė

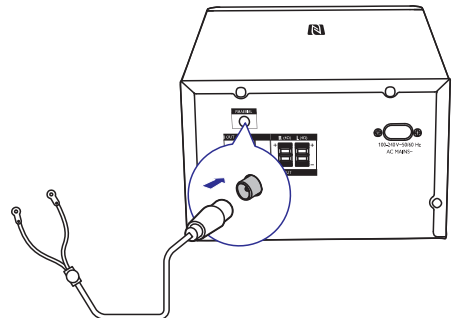
Jeigu jūsų televizoriuje nėra HDMI jungties, prijunkite šį įrenginį prie televizoriaus naudodamiesi kompozicine jungtimi. Kompozitinė jungtis nesuderinama su aukštos raiškos vaizdu.



1. Naudodamiesi kompozitiniu vaizdo laidu sujunkite **VIDEO** lizdą, esantį jūsų įrenginyje, su kompozitiniu **VIDEO IN** lizdu, esančiu jūsų televizoriuje.
 - Kompozitinė vaizdo jungtis gali būti pažymėta kaip **AV IN**, **COMPOSITE** arba **BASEBAND**.
2. Prijunkite garso laidą, norėdami girdėti TV garsą per šią sistemą.
3. Žiūrėdami TV programas, norėdami pasirinkti tinkamą garso įvestį, pakartotinai spauskite **SOURCE** mygtuką.
4. Televizoriuje pasirinkite tinkamą vaizdo įvestį. Norėdami sužinoti daugiau, remkitės televizoriaus naudojimosi instrukcijomis.

FM antenos prijungimas

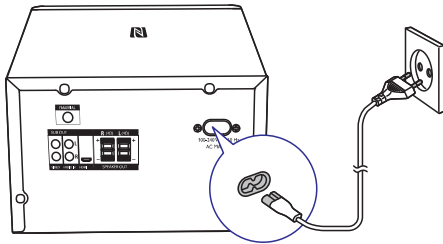
Prieš pradėdami klausytis radijo, prie šio įrenginio prijunkite FM anteną.



Maitinimo prijungimas

! Pastaba

- Rizika sugadinti produktą! Įsitinkinkite, kad maitinimo įtampa atitinka įtampą, nurodytą aparato galinėje arba apatinėje dalyje.
- Elektros iškvos rizika! Atjungdami maitinimą, visada traukite už kištuko, jokiū būdu netraukite už paties laido.
- Prieš prijungdami AC maitinimo laidą, įsitinkinkite, kad atlikote visus kitus sujungimus.



Nuotolinio valdymo pulto paruošimas

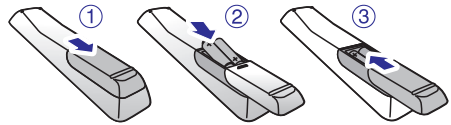
! Dėmesio

- Sprogimo rizika. Neleiskite baterijoms įkaisti, nelaikykite jų saulės spinduliuose arba šalia liepsnos. Niekada nemeskite baterijų į ugnį.
- Sutrumpėjusio baterijų gyvavimo laiko rizika. Niekada nemaišykite kartu dviejų skirtingų tipų ar firmų baterijų.
- Produkto sugadinimo rizika. Išimkite baterijas, jeigu nenaudosite pultelio ilgą laiką.

Norėdami įdėti baterijas į nuotolinio valdymo pultelį:

1. Atidarykite maitinimo elementams skirtą skyrių.
2. Įdėkite pridėtuosius AAA tipo maitinimo elementus į nuotolinio valdymo pultą, teisingai atitaikydami + bei – simbolius, kaip parodyta.

3. Uždėkite atgal maitinimo elementą dengiantį dangtelį.



Funkcijų peržiūra

Norėdami peržiūrėti šioje sistemoje esančias funkcijas, budėjimo režime spauskite ir tris sekundes laikykite nuspaudę **CLOCK** mygtuką.

↳ Funkcijos ekrane yra rodomos viena po kitos.

- Norėdami išjungti demonstraciją, dar kartą spauskite **CLOCK**.

Laikrodžio nustatymas

1. Budėjimo režime, spauskite ir tris sekundes laikykite nuspaudę **CLOCK** mygtuką nuotoliniame valdymo pulte.
↳ Rodomas **[24H]** arba **[12H]** valandų formatas.
2. Spauskite **◀▶** / **▶▶** mygtukus, kad pasirinktumėte **[24H]** arba **[12H]** formatą.
3. Pasirinkę spauskite **CLOCK**.
↳ Rodomi valandų skaitmenys ir netrukus jie pradeda mirksėti.
4. Norėdami nustatyti valandas ir minutes, kartokite 2-3 žingsnius.

☰ Pastaba

- Jei per 90 sekundžių nepaspaudžiamas joks mygtukas, sistema automatiškai išjungs laikrodžio nustatymo funkciją.

✱ Patarimas


- Laikrodžio informaciją, grotuvui esant "Eco" režime, galite matyti įjungus sistemą ir paspaudus **CLOCK** mygtuką.

Ijungimas

Spauskite  mygtuką, norėdami įjungti.


↳ Garso sistema įjungs paskutinį pasirinktą garso šaltinį.

Perjungimas į budėjimo režimą

Spauskite  mygtuką dar kartą, kad perjungtumėte sistemą į budėjimo režimą.

↳ Ekranu skydelyje pasirodys laikrodis (jei jis nustatytas).

Perjungimas į "Eco" budėjimo režimą

Spauskite  mygtuką ir palaikykite jį nuspaudę dvi sekundes.

↳ Ekranu skydelis prirems.

Pastaba

- Sistema automatiškai persijungs į "Eco" budėjimo režimą po 3 valandų budėjimo režimo.

Perjungimas iš paprasto budėjimo režimo į "Eco" budėjimo režimą

Spauskite  ir palaikykite jį nuspaudę bent dvi sekundes.

Raskite reikiamą peržiūros kanalą




1. Spauskite **SOURCE** ir taip perjunkite įrenginį į **diskų** režimą.
2. Įjunkite televizorių ir perjunkite tinkamą vaizdo įvesčiai kanalą vienu iš toliau pateiktų būdų:
 - Įjunkite žemiausią jūsų televizoriaus kanalą ir tada spauskite kanalų mygtuką žemyn, kol pamatysite mėlyną ekraną.
 - Pakartotinai spauskite šaltinio mygtukus jūsų televizoriaus nuotoliniame valdymo pulte.

Patarimas



- Dažniausiai šie kanalai yra tarp žemiausių ir aukščiausių kanalų ir jie gali būti vadinami **FRONT**, **A/V IN** arba **VIDEO**. Jeigu norite sužinoti daugiau informacijos apie tai, skaitykite televizoriaus naudojimo instrukciją.

Pasirinkite reikiamą TV sistemą

Šiuos nustatymus keiskite tik tada, jei vaizdas nėra gerai rodomas. Nustatymai iš anksto yra nustatyti taip, kad geriausiai atitiktų jūsų šalyje dažniausiai naudojamus televizoriaus nustatymus.

1. Spauskite .
2. Pasirinkite [**Setup**] (nustatymai) > [**Video**] (vaizdas) > [**TV System**] (TV sistema).
3. Pasirinkite nustatymą ir spauskite **OK**.
 - [**PAL**] – televizoriams su PAL spalvų sistema.
 - [**Multi**] – televizoriams, kurie palaiko abi PAL ir NTSC sistemas.
 - [**NTSC**] – televizoriams su NTSC spalvų sistema.
4. Norėdami grįžti, spauskite .
5. Norėdami išeiti, spauskite .

Sistemos meniu kalbos pakeitimas

1. Spauskite .
2. Pasirinkite [**Setup**] (Nustatymai) > [**General**] (Bendrieji) > [**OSD Language**] (OSD Kalba) ir spauskite **OK**.
3. Pasirinkite nustatymus ir spauskite **OK**.
4. Norėdami išeiti iš meniu, spauskite .

EasyLink nustatymas (HDMI-CEC valdymas)

Jūsų namų kino sistema palaiko Philips EasyLink sistemą, kuri naudoja HDMI CEC protokolą. EasyLink sistemą palaikantys įrenginiai yra prijungiami naudojant HDMI jungtis ir gali būti valdomi vienu nuotolinio valdymo pultu.

Pastaba

- Priklausomai nuo gamintojo, HDMI-CEC gali būti vadinamas įvairiais pavadinimais. Norėdami gauti informacijos apie Jūsų įrenginį, skaitykite vartotojo vadovą arba instrukcijas.
- Philips negali garantuoti šimtaprocentinio suderinamumo su visais HDMI CEC suderinamais įrenginiais.

Prieš pradėdant:

- HDMI laidu prijunkite savo namų kiną prie HDMI-CEC suderinamo įrenginio.
- Atlikite visus reikiamus sujungimus, kurie yra nurodyti Greitos pradžios gide. Tuomet įjunkite savo televizoriuje tinkamą šaltinį.

EasyLink įjungimas

1. Spauskite **⬆️** (**Pagrindinis meniu**).
2. Pasirinkite **[Setup]** ir tuomet paspauskite **OK**.
3. Pasirinkite **[EasyLink] > [EasyLink] > [On]**.
4. Savo televizoriuje bei kituose prijungtuose įrenginiuose įjunkite HDMI-CEC valdymą. Daugiau informacijos rasite televizoriaus bei kitų įrenginių vartotojų gide arba instrukcijose.
5. Savo televizoriuje pasirinkite "Amplifier" (liet. stiprintuvas) garso išvestį. Paprastai tai reikia pasirinkti vietoje įprastinių TV garsiakalbių išvesties. Daugiau informacijos rasite savo televizoriaus vartotojo gide arba instrukcijose.

EasyLink valdymas

Naudodami EasyLink funkciją, Jūs galite valdyti namų kiną ir kitus prijungtus HDMI-CEC įrenginius su vienu nuotolinio valdymo pultu.

- **[1 Touch Play]** (Grojimas vienu prisilietimu): įjungus šią funkciją, spauskite **⏪** nuotoliniame namų kino valdymo pulte ir "pažadinkite" televizorių iš budėjimo režimo.
- **[1 Touch Standby]** (Išjungimas į budėjimo režimą vienu prisilietimu): kai ši funkcija įjungta, namų kino sistema reaguos ir į kitų HDMI-CEC įrenginių nuotolinio valdymo pultų siunčiamas komandas įeiti į budėjimo režimą.
- **[System Audio Control]** (Sistemos garso valdymas): kai grojate įrenginį, kurio garso išvestis yra nukreipta į šį namų kiną, pastarasis automatiškai persijungia į atitinkamą garso šaltinį.
- **[Audio Input Mapping]** (Garso įvesčių priskyrimas): jei sistemos garso kontrolė neveikia, prijungtą naują įrenginį priskirkite prie garso įvesties lizdo namų kine.



Pastaba

- Norėdami pakeisti EasyLink nustatymus, spauskite **⬆️** (**Pagrindinis meniu**), pasirinkite **[Setup] > [Video] > [HDMI Setup] > [EasyLink Setup] > [EasyLink]**.

Garso įvesties nustatymas

Jei per savo namų kiną negalite girdėti garso iš prijungtų įrenginių, atlikite šiuos veiksmus:

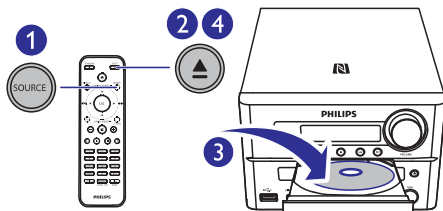
- Patikrinkite, ar įjungėte "EasyLink" funkciją visuose įrenginiuose;
- Televizoriuje kaip garso išvestį nustatykite "Amplifier" (t.y. stiprintuvas, vietoje TV garsiakalbių). Daugiau informacijos rasite televizoriaus naudojimo instrukcijas;
- Tuomet nustatykite EasyLink garso valdymą.

1. Spauskite **⬆️** (**Pagrindinis meniu**).
2. Pasirinkite **[Setup]**, tuomet spauskite **OK**.
3. Pasirinkite **[Video]**, tuomet spauskite **OK**.
4. Pasirinkite **[HDMI Setup] > [EasyLink Setup] > [Sys Audio Control]** (Sistemos garso kontrolė) **> [On]**.
 - Norėdami garsą girdėti iš televizoriaus garsiakalbių, pasirinkite **[Off]** ir praleiskite tolimesnius žingsnelius.
5. Pasirinkite **[HDMI Setup] > [EasyLink Setup] > [Audio Input Mapping]** (garso priskyrimas).
6. Laikykitės ekrane rodomų instrukcijų, norėdami atlikti prijungto įrenginio garso nustatymą.
 - Jeigu savo namų kiną prijungėte prie televizoriaus naudodamiesi **HDMI ARC** jungtimi, įsitikinkite, jog televizoriaus garso išvestis yra prijungta prie ARC įvesties Jūsų namų kino sistemoje.

4. Grojimas

Disko grojimas

1. Pakartotinai spauskite **SOURCE** ir pasirinkite disko **DISC** šaltinį.
2. Spauskite **▲** ir atidarytumėte diskų skyrelį.
3. Įdėkite diską spausdinta puse viršuje.
4. Spauskite **▲** ir uždarykite diskų skyrelį.
 - ↳ Grojimas prasidės automatiškai. Jei ne, spauskite **▶II**.



Naudokitės disko meniu

Įdėjus DVD(S)VCD diską, televizoriaus ekrane gali pasirodyti disko meniu.

Spauskite **MENU** ir rankiniu būdu patekite arba išeikite iš disko meniu.

Funkcija, skirta VCD diskams su grojimo kontrole (PBC) (tik 2.0 versijai):

PBC funkcija leidžia interaktyviai groti VCD diskus. Grojimo metu jūs galite sekti meniu, esantį ekrane.

Grojimo metu spauskite **MENU** ir įjunkite arba išjunkite PBC.

↳ Įjungus PBC ekrane bus rodomas meniu langas.

↳ Išjungus PBC, tęsiamas įprastinis grojimas.

Garso kalbos pasirinkimas

Grojimo metu spauskite **AUDIO** (▼) ir pasirinkite norimą kalbą DVD arba DivX (Namų kinas 3.1) vaizdo įrašams.

↳ Rodomi kalbos nustatymai. Jei pasirinktas garso kanalas yra negalimas, įrenginys naudos standartiškai nustatytą garso kanalą.

☰ Pastaba

- Grojant kai kuriuos DVD diskus, kalbos nustatymus galima pakeisti tik per disko meniu. Spauskite **MENU** ir patekite į minėtąjį meniu.

Subtitrų kalbos pasirinkimas

Grojimo metu pakartotinai spauskite **SUBTITLE** (▲) ir pasirinkite subtitrų kalbą DVD ar DivX (namų kinas 3.1) vaizdo įrašams.

☰ Pastaba

- Grojant kai kuriuos DVD diskus, kalbos nustatymus galima pakeisti tik per disko meniu. Spauskite **MENU** ir patekite į minėtąjį meniu.

Grojimo tęsimas nuo sustabdyto taško

☰ Pastaba

- Ši funkcija yra galima tik CD/DVD/VCD/DivX diskų grojimo metu.

Grojimui sustojus ir neišėmus disko, spauskite **▶II**.

Norėdami atšaukti šį režimą ir pilnai sustabdyti grojimą:

Sustojus grojimui spauskite **■**.

Garso kanalo pakeitimas

Pastaba

- Ši funkcija yra galima tik VCD arba DivX (Namų kinas 3.1) vaizdo įrašams.

Grojimo metu pakartotinai spauskite **AUDIO** ir pasirinkite galimą disko garso kanalą:

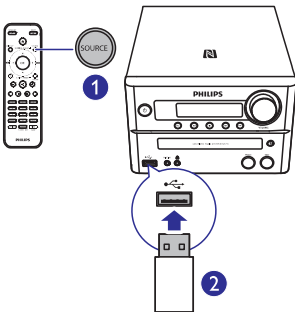
- **[Mono Left]** (monotoninis kairė)
- **[Mono Right]** (monotoninis dešinė)
- **[Mix-Mono]** (miksas)
- **[Stereo]** (stereofoninis)

Grojimas iš USB įrenginio ar įrašytų diskų

Su šiuo įrenginiu jūs galite peržiūrėti DivX (Namų kinas 3.1)/MP3/JPEG nuotraukų failus, įrašytus į CD-R/RW, įrašomuosius DVD arba USB atminties įrenginius.

1. Pakartotinai spauskite **SOURCE** ir pasirinkite **DISC** (diskų) arba **USB** šaltinį.
2. Įdėti diską arba prijunkite USB atminties įrenginį.

↳ Grojimas prasidės automatiškai.



Tam tikro failo grojimui pasirinkimas:

1. Spauskite **■** ir sustabdykite grojimą.
2. Spauskite **▲** / **▼** ir pasirinkite aplanką. Patvirtinkite savo pasirinkimą spausdami **OK**.
 - Norėdami grįžti atgal, spauskite **↶**.
3. Norėdami pasirinkti failą iš aplanko, spauskite **▲** / **▼**.

4. Grojimui pradėti spauskite **▶||**.

Pastaba

- Jūs galite groti tik DivX (namų kinas 3.1) vaizdo įrašus, išnuomotus arba įsigytus su šio įrenginio DivX registracijos kodu.
- Subtityrų failai su tokiais sutrumpinimais .srt, .smi, .sub, .ssa, ass yra palaikomi, bet jūs jų nematysite failo meniu.
- Subtityrų failo pavadinimas turi atitikti filmo failo pavadinimą.

Muzikinė skaidrių peržiūra

Šis įrenginys vienu metu gali groti MP3 failus ir rodyti JPEG nuotraukas.

Pastaba

- MP3 bei JPEG failai turi būti tame pačiame diske arba USB atminties įrenginyje.

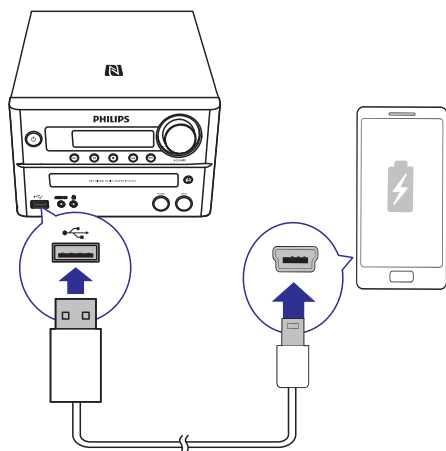
1. Grokite MP3 failą.
2. Naršykite nuotraukų aplankus/albumus ir spauskite **▶||**, norėdami pradėti skaidrių peržiūrą.
 - ↳ Skaidrių peržiūra prasideda ir tęsiasi iki paskutinės nuotraukos albume ar aplanke.
 - ↳ Garsas yra grojamas iki paskutinio failo pabaigos.
- Norėdami grįžti į ankstesnį meniu, spauskite **↶**.
- Norėdami sustabdyti skaidrių peržiūrą, spauskite **■**.

Įrenginio įkrovimas

Savo įrenginį galite įkrauti USB jungties pagalba. Sujunkite USB lizdą šiame įrenginyje su USB laidu (nepateiktas).

Pastaba

- Didžiausia įkrovimo įtampa USB yra 1 A.
- Visų įrenginių įkrovimas USB jungtimi nėra garantuojamas.



Grojimo valdymas

▲ / ▼	Pasirinkite aplanką.
◀ / ▶ (◀◀ / ▶▶)	Greita peržiūra atgal arba toliau.
◀ / ▶	Grįžti atgal arba pereiti prie kitos antraštės/skyriaus/takelio/failo.
▶	Spauskite, norėdami laikinai sustabdyti/pratęsti grojimą
■	Spauskite, norėdami sustabdyti grojimą
+/-	Padidinti arba sumažinti garsumą.
🔊	Spauskite, norėdami išjungti/grąžinti garsą.
SOUND (garsas)	Spauskite SOUND ir pasirinkite norimą aukštų bei žemų garsų lygius. Tuomet spauskite VOL +/- šių dažnių garsumui nustatyti. Spauskite ir tris sekundes laikykite nuspaudę SOUND , kad įjungtumėte arba išjungtumėte LOUDNESS .
DISPLAY (vaizdas)	Grojimo informacijos rodymas.

Grojimo nustatymai

DISC/USB grojimo metu spauskite **OPTIONS** (nustatymai) mygtuką ir pasirinkite skirtingus nustatymus.

- **[PBC]**: išjungti arba įjungti grojimo kontrolę.
- **[Aspect Ratio]**: pasirinkite jūsų televizoriui tinkamą vaizdo formatą.
- **[Angle]**: pasirinkite filmo scenas, nufilmuotas skirtingais kamerų rakursais.

☰ Pastaba

- Kai kuriuose DVD diskuose gali būti scenų, nufilmuotų skirtingais kamerų kampais. Grojant tokius DVD diskus, peržiūrai jūs galite pasirinkti skirtingų kamerų kampų vaizdą.

- **[Microphone]** (mikrofonas): išjungti arba įjungti mikrofono garso išvestį.
- **[Karaoke Setup]** (karaokė nustatymai): padidinti arba sumažinti garsumą bei mikrofono įvesties aido lygį; nustatyti pagrindinį muzikos lygį.
- **[Vocal]** (balsas/vokalas): pasirinkite skirtingus garso režimus arba išjunkite originalų balsą.
- **[Zoom]** (priartinti): vaizdo peržiūros metu priartinti/atitolinti vaizdą.
- **[Repeat]** (pakartoti): pasirinkti pakartotino grojimo nustatymus arba išjungti pakartojimo funkciją.
- **[GOTO]** (eiti į): vaizdo įrašų peržiūros metu nurodykite tam tikrą vietos laiką arba numerį, nuo kur norite pradėti peržiūrą.
- **[Slow Backward]** (lėtas atgal) ir **[Slow Forward]** (lėtas į priekį): vaizdo įrašų peržiūros metu pasirinkite lėtą greitį peržiūrai atgal arba toliau.

Perėjimas prie kito takelio

Diskams:

Spauskite **◀◀ / ▶▶** ir pasirinkite kitą takelį.

MP3 diskams arba USB atminties įrenginiams:

1. Spauskite **▲ / ▼** ir pasirinkite norimą albumą arba aplanką.
2. Spauskite **◀◀ / ▶▶** ir pasirinkite takelį arba failą.

Takelių grojimo užprogramavimas

Jūs daugiausiai galite užprogramuoti groti iki 20 takelių.

1. Norėdami įjungti programą, spauskite **PROG**.

... Grojimas

- MP3 takeliams, spauskite ▲ / ▼ ir pasirinkite albumą.
- Spauskite ◀◀ / ▶▶, kad pasirinktumėte takelio numerį, o tada spauskite **PROG**, kad patvirtintumėte.
- Pakartokite 2-3 žingsnius, kad užprogramuotumėte kitų takelių grojimą.
- Spauskite ▶▶, kad pradėtumėte užprogramuoti takelių grojimą.
 - Grojimo metu ekrane bus rodomas užrašas **[PROG]**.
 - Jeigu norite ištrinti užprogramuotą grojimą, spauskite ■ mygtuką tuo metu, kai grojimas yra sustabdytas.

Karaokė

Prijunkite prie įrenginio mikrofoną (nepateiktas) ir dainuokite kartu su muzika.

Pastaba

- Siekdami išvengti gaudesio, prieš prijungiant mikrofoną nustatykite mažiausią mikrofono garsumą.

- Įdėkite karaokė diską.
- Mikrofoną prijunkite prie **MIC IN** užrašu pažymėto lizdo prekiniame įrenginio skydelyje.
- Spauskite 🏠 ir pasirinkite **[Karaokė]** (karaokė).
- Ijunkite mikrofono garso išvestį (žr. “**Karaokė nustatymų pakeitimas**”).
- Grokite karaokė diską ir dainuokite per mikrofoną.

Karaokė nustatymų pakeitimas

- [Microphone]** (mikrofonas): įjunkite arba išjunkite mikrofono garso išvestį.
- [Mic Volume]** (mikrofono garsumas): keiskite mikrofono garsumą.
- [Echo Level]** (aido lygis): koreguokite aidą lygi.
- [Karaokė Scoring]** (karaokė taškai): įjungti arba išjungti karaokė taškus arba pasirinkti taškų lygį (pagrindinis/vidutinis/pažengęs). Pasirinkus taškų lygį, taškai bus rodomi pasibaigus kiekvienai dainai.

- [Karaokė Idol]** (karaokė turnyras): rungtyniaukite ir iki 4 kartų dainuokite pagal skirtingų atlikėjų dainas. Vėliau bus rodomi konkurso rezultatai.
 - Eikite į **[Karaokė Scoring]** (karaokė taškai) ir pasirinkite lygį (pagrindinis/vidutinis/pažengęs).
 - [Karaokė Idol]** (karaokė taškai) meniu įjunkite konkursą.
 - Rodomas dainų pasirinkimo meniu.
 - Įveskite takelį (VCD/SVDC) arba antraštę/skyrių pirmajai dainai. Galima pasirinkti iki 4 dainų.
 - Tada pasirinkite **[Start]** (pradėti) ir spauskite **OK**, kad prasidėtų pasirinktų dainų grojimas.
 - Pasibaigus visoms pasirinktoms dainoms bus parodomi konkurso taškai.
- [Key Shift]** (klavišų keitimas): pasirinkite tono aukštį, kuris atitiktų jūsų balsą.
- [Vocal]** (vokalas): pasirinkite skirtingus karaokė garso režimus arba išjunkite originalų vokalą.

Grojimas iš kitų įrenginių per “Bluetooth”

Pastaba

- Prieš bandydami suporuoti įrenginį ir šią sistemą, perskaitykite įrenginio vartotojo instrukcijas apie “Bluetooth” suderinamumą.
- Philips negarantuoja suderinamumo su visais “Bluetooth” įrenginiais.
- Bet kokios kliūtys tarp įrenginio ir “Bluetooth” įrenginio gali sumažinti veikimo diapazoną.
- Didžiausias atstumas, kuris gali būti tarp grotuvo bei “Bluetooth” įrenginio, kad signalas išliktų pakankamai stiprus, yra 10 metrų.
- Grotuvas gali įsiminti iki 8 anksčiau atliktų “Bluetooth” sujungimų.

Norėdami mėgautis muzika per šio įrenginio garsiaikalbius nesinaudojant jokiais laidinėmis jungtimis, turite suporuoti šį įrenginį su “Bluetooth” prietaisu.

Remdamiesi žemiau aprašytais metodais ir prielaidomis, pasirinkite jums geriausiai tinkantį sujungimo metodą.

Prietaida	Sujungimo būdas
Jūsų “Bluetooth” įrenginys palaiko Artimojo lauko komunikacijos (NFC) technologiją bei turi Pažangaus garso paskyrimo profilį (A2DP).	Pasirinkite 1 būdą (rekomenduotinas) arba 2 būdą.
“Bluetooth” įrenginys palaiko tik A2DP.	Pasirinkite 2 būdą.

Suporavimas ir sujungimas

1 būdas: suporavimas ir sujungimas per NFC

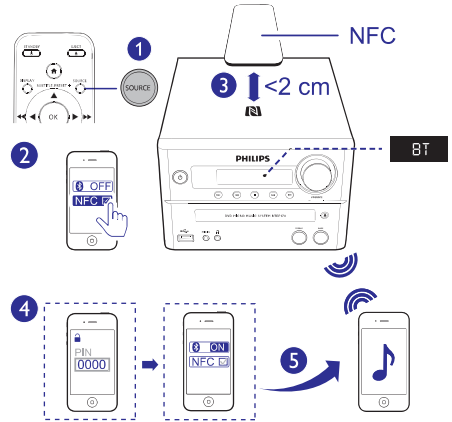
Artimojo lauko komunikacija (NFC). Ši technologija suteikia galimybę keistis duomenimis bevieliu ryšiu ir nedideliu atstumu sujungti du NFC suderinamus įrenginius, tokius kaip mobilūs telefonai arba “IC” žymos įrenginiai.

Naudojantis šia technologija, informacijos perdavimas gali būti atliktas vien tik liečiant atitinkamus simbolius arba nurodytas vietas ant NFC suderinamų prietaisų.

Pastaba

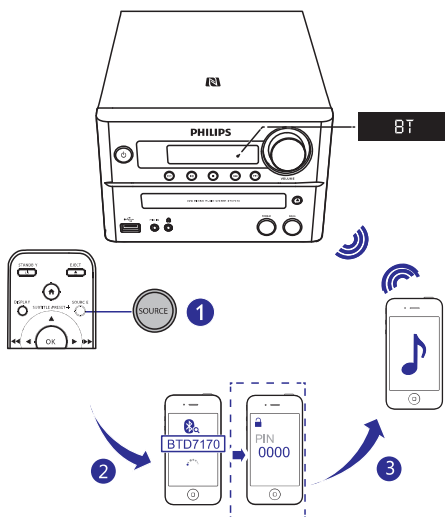
- Philips negarantuoja šimtaprocentinio suderinamumo su visais NFC prietaisais.

1. Pakartotinai spauskite **SOURCE** ir pasirinkite **BT** šaltinį.
 - ↳ Rodomas užrašas **[BT]** (“Bluetooth”).
 - ↳ “Bluetooth” indikatorius lemputė mirksi mėlyna.
2. Įjunkite NFC funkciją savo “Bluetooth” įrenginyje (daugiau sužinosite skaitydami įrenginio naudojimo instrukcijas).
3. Laikykite išorinio įrenginio NFC laukelį 2 centimetrų atstumu nuo šio įrenginio NFC laukelio.
4. Priimkite **“PHILIPS BT D7170”** ir atlikite pirmąjį poravimą. Jei prireiks slaptažodžio, įveskite “0000”.
 - ↳ Jei poravimas buvo sėkmingas ir ryšys yra užmezgtas, “Bluetooth” indikatorius nušvis sodria mėlyna spalva, įrenginys supypsės.



2 būdas: rankinis suporavimas ir sujungimas

1. Pakartotinai spauskite **SOURCE** ir pasirinkite **BT** šaltinį.
 - ↳ Rodomas užrašas **[BT]** (“Bluetooth”).
 - ↳ “Bluetooth” indikatorius lemputės užsižiebia mėlyna spalva.
2. Įrenginyje, kuris palaiko A2DP (Advanced Audio Distribution Profile), įjunkite “Bluetooth” ir ieškokite kitų “Bluetooth” įrenginių, su kuriais galite suporuoti savo įrenginį (skaitykite įrenginio vartotojo vadovą).
3. “Bluetooth” įrenginyje pasirinkite **“PHILIPS BT D7170”**. Prireikus įvesti suporavimo slaptažodį, įveskite “0000”.
 - ↳ Sėkmingai užmezgus ryšį tarp dviejų įrenginių “Bluetooth” indikatorius nušvis tamsiai mėlyna spalva, įrenginys supypsės.



Muzikos transliavimas per “Bluetooth”

- Grokite muziką įrenginyje, kuris yra prijungtas prie šios sistemos.
 - Garsas yra transliuojamas iš “Bluetooth” įrenginio per šios sistemos garsiakalbius.

Norėdami atjungti “Bluetooth” įrenginį:

- Išjunkite “Bluetooth” savo įrenginyje, arba
- Nuneškite įrenginį toliau nei gali pasiekti “Bluetooth” signalas.

Norėdami išvalyti atmintį apie “Bluetooth” sujungimus:

- Spauskite ir aštuonias sekundes laikykite nuspaudę ►► mygtuką pagrindiniame įrenginyje.
 - Sėkmingai užbaigus valymą išgirsite pypsėjimą.

Radijo stoties paieška

✿ Patarimas

- Įsitikinkite, jog prijungėte pateiktą FM anteną.
- Laikykite anteną kuo toliau nuo televizoriaus, VCR ar kitokių spinduliavimo šaltinių.
- Siekiant geriausio signalo, įsitikinkite, kad pilnai prijungėte ir išskleidėte pateiktą anteną.

- Pakartotinai spauskite **SOURCE**, norėdami pasirinkti **TUNER** šaltinį.
- Spauskite ir laikykite nuspaudę ◀/▶ (◀◀/▶▶) ilgiau nei 2 sekundes.
 - Įrenginys automatiškai nustatys groti radijo stotį su stipriu signalu.
- Kartokite 2 žingsnį, kad nustatytumėte kitas stotis.

Norėdami nustatyti radijo stotį su silpnu signalu:

Pakartotinai spauskite ◀/▶ (◀◀/▶▶), kol rasite optimalią signalo kokybę.

Automatinis radijo stočių išsaugojimas

☰ Pastaba

- Jūs galite nustatyti ir išsaugoti iki 20 radijo stočių.

Tiunerio režime spauskite ir ilgiau nei dvi sekundes laikykite nuspaudę **PROG** mygtuką, kad aktyvuotumėte automatinį nustatymą.

- Rodomas užrašas **[AUTO]**.
- Visos pasiekiamos radijo stotys yra išsaugomos pagal signalo stiprumą. Pradedama groti pirma išsaugota radijo stotis.

Rankinis radijo stočių išsaugojimas

1. Susiraskite norimą radijo stotį.
2. Spauskite **PROG** ir aktyvuokite radijo stočių programavimo režimą.
 - ↳ Mirksi užrašas **[PROG]** (programavimas).
3. Pakartotinai spauskite ▲ / ▼ ir pasirinkite numerį.
4. Patvirtinkite spausdami **PROG** mygtuką.
5. Pakartokite aukščiau aprašytus veiksmus ir išsaugokite kitas stotis.

Pastaba

- Vienos stoties vietoje galite užprogramuoti/išsaugoti kitą stotį.

Pasirinkti išsaugotą radijo stotį

Radio režime, spauskite **PRESET +/-** (▲ / ▼) (arba tiesiog spauskite numerį) ir pasirinkite norimą numerį.

RDS informacijos rodymas

RDS (Radijo Duomenų Sistema) – tai tokia paslauga, kai FM radijo stotis suteikia ir papildomą informaciją. Jeigu jūs klausotės RDS radijo stoties, ekrane jūs matysite "RDS".

1. Suraskite RDS stotį.
2. Pakartotinai spauskite **RDS**, kad peržiūrėtumėte atitinkamą informaciją (jeigu ji pasiekiama):
 - Radijo stoties pavadinimas
 - Programos tipas
 - Dažnis
 - Stereo arba mono

Patarimas

- RDS programų aprašymus galite rasti "Informacija apie įrenginį" > "RDS programų tipai".

Stereo/mono transliacijos pasirinkimas

Pastaba

- Stereo transliacija yra iš anksto numatytasis įrenginio režimas.
- Jeigu radijo stoties signalas yra labai silpnas, jį pagerinti galite garso transliaciją perjungdami į mono režimą.

Perjungti mono arba stereo transliaciją galite spausdami **OK** FM režime.

6. Kitos funkcijos

Žadintuvo nustatymas

Šis įrenginys gali būti naudojamas ir kaip žadintuvas. Kaip žadintuvo šaltinį, kuris įsijungs nustatytu laiku, galite pasirinkti CD (disko), TUNER (radijo) arba USB atminties įrenginį.

Pastaba

- Įsitikinkite, kad teisingai nustatytas laikrodis.



- Budėjimo režime spauskite ir tris sekundes laikykite nuspaudę **SLEEP/TIME** mygtuką.
↳ Rodomas užrašas **[SET TIMER]**. Pradeda mirksėti užrašas **[DISC]**.
- Pakartotinai spauskite **◀ / ▶ (◀◀ / ▶▶)** mygtukus ir pasirinkite žadintuvo šaltinį (**DISC**, **TUNER** arba **USB**).
- Spauskite **SLEEP/TIMER** (arba **OK**) ir patvirtinkite savo pasirinkimą.
- Pakartokite 2-3 žingsnius ir nustatykite valandas, žadintuvo signalo garsumą.

Pastaba

- Jei per 90 sekundžių nepaspaudžiamas joks mygtukas, sistema automatiškai išjungs laikrodžio nustatymo funkciją.

Norėdami aktyvuoti/išjungti žadintuvo funkciją

Budėjimo režime kelis kartus spauskite **SLEEP/TIME** mygtuką, kad aktyvuotumėte arba išjungtumėte žadintuvo funkciją.

- ↳ Jei žadintuvas aktyvuotas, ekranelyje bus rodomas  simbolis.
- ↳ Išjungus žadintuvą, ekrane matysite **[TIMER OFF]** (laikmatis išjungtas), o  simbolis išnyks.

Patarimas

- Jei pasirinktas CD/USB režimas, bet nebus įdėtas diskas ar nebus prijungtas USB įrenginys, automatiškai bus pasirinktas tiunerio režimas.

Išsijungimo laikmačio (“sleep” funkcijos) nustatymas

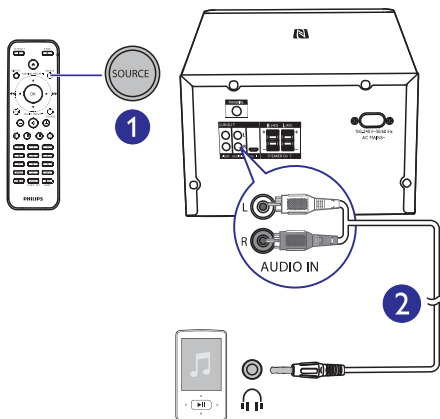
Kai sistema yra įjungta, pakartotinai spauskite **SLEEP** mygtuką, kad nustatytumėte laiko trukmę minutėmis, po kurios sistema išsijungs.

- ↳ Kai šis laikmatis aktyvuotas, ekrane degs **zzz** simbolis. Kitais atvejais, **zzz** išnyks.

Papildomai prijungto įrenginio klausymas

Per šią garso sistemą taip pat galite klausytis ir garso laidu prijungto garso įrenginio.

- Pakartotinai spauskite **SOURCE** ir pasirinkite **AUDIO IN** šaltinį.
- Prijunkite garso laidą (nepateiktas) prie:
 - AUDIO IN (L ir R)** lizdų įrenginio nugarėlėje;
 - Ausinių lizdo išoriniame garso įrenginyje.
- Pradėkite grojimą prijungtame įrenginyje (skaitykite vartotojo vadovą).



Klausymas per ausines

Prijunkite ausines (nepateiktos) prie  lizdo šio įrenginio priekyje.

7. Nustatymų keitimas

1. Spauskite **▲**.
2. Pasirinkite **[Setup]** (sąranka) puslapį.
3. Pasirinkite nustatymus ir spauskite **OK**.
 - Norėdami grįžti, spauskite **↶**.
 - Norėdami išeiti, spauskite **▲**.

Bendrieji nustatymai

[General] (bendrieji) puslapyje jūs galite keisti tokius nustatymus:

[Disc Lock] (disko užrakinimas): užrakinti arba atrakinti diską.

[OSD Language] (OSD kalba): pasirinkite norimą kalbą ekrane.

[DivX(R) VOD Code]: rodyti DivX(R) registracijos kodą.



Pastaba

- Įveskite šį DivX registracijos kodą kai nuomojatės arba norite įsigyti vaizdo įrašus iš <http://vod.divx.com/>. Išnuomoti ar įsigyti DivX VOD (Video On Demand) DivX vaizdo įrašai gali būti peržiūrimi tik tuo įrengiu, kuriame jie yra registruoti.

Vaizdo nustatymai

[Video] (vaizdo) lange jūs galite pasirinkti šiuos nustatymus:

[TV System] (TV Sistema): šiuos nustatymus keiskite tik tuo atveju, jei vaizdas nėra rodomas gerai. Iš anksto atlikti nustatymai yra geriausiai tinkami jūsų šalies televizijai.

- **[PAL]** (PAL): televizoriams su PAL spalvų sistema.
- **[Multi]**: televizoriams, kurie palaiko abi PAL ir NTSC sistemas.
- **[NTSC]**: televizoriams su NTSC spalvų sistema.

[TV Display] (TV Ekranas): televizoriaus formatas lemia ekrano raišką pagal prijungtąjį televizorių.



4:3 Pan Scan (PS)



4:3 Letter Box (LB)



16:9 (Wide Screen)

- **[4:3 Pan Scan]** (4:3 televizoriaus ekranams): plinio aukščio vaizdas su apkirptais šonais.

- **[4:3 Letter Box]** (4:3 televizoriaus ekranams): plačiaekranis vaizdas su juodomis juostomis ekrano viršuje bei apačioje.
- **[16:9]** (16:9 plačiaekranis): raiška 16:9.

[Picture Setting] (Nuotraukų nustatymai)

Pasirinkite iš anksto nustatytą spalvų nuostatą.

- **[Standard]** (standartinis) – originalios spalvos.
- **[Bright]** (šviesus) – gyvų spalvų nustatymai.
- **[Soft]** (švelnus) – švelnių spalvų nustatymai.
- **[Personal]** (individualus) – keiskite nustatymus atskirai. Nustatykite šviesumo lygį, kontrastą, tamsumą bei juodai baltos spalvos lygį. Pasirinkę spauskite **OK**.

[HD JPEG]: pasirinkite iš anksto sukurtus nuotraukų spalvų nustatymus.

[HDMI Setup]: HDMI jungties pagalba patekti į šiuos nustatymus:

- **[Resolution]**: pasirinkite atitinkamą raišką aukštos raiškos vaizdo įrašams.
- **[HDMI Deep Color]**: atkurkite nuostabų realaus pasaulio vaizdą savo televizoriaus ekrane pasitelkiant milijonus spalvų. Jūsų namų kinas turi būti prijungtas HDMI laidu prie televizoriaus, kuris palaiko "Deep Color" funkciją.
- **[Wide Screen]**: pasirinkti ekrano formatą plačiaekraniam vaizdui.
- **[EasyLink Setup]**: atlikite EasyLink valdymo nustatymus.

Garso nustatymai

[Audio] (garso) lange jūs galite pasirinkti šiuos nustatymus:

[HDMI Audio]: įjunkite arba išjunkite HDMI garso išvestį iš savo televizoriaus.

[Audio Sync]: nustatykite garso atidėjimą, jei vaizdas ir garsai nesutampa.

[Sound Mode]: išjunkite arba pasirinkite norimus garso režimus.

- **[Original]** (originalus)
- **[Movie Mode]**
- **[Music Mode]**
- **[Gaming]** (žaidimai)
- **[News]** (žinios)

... Nustatymų keitimas

[Night Mode] (naktinis režimas): šis nustatymas padaro garsius garsus švelnesniais, o švelnius – garsesniais, taigi jūs galite mėgautis DVD filmais tylesniu garsu netrukdydami aplinkinių.

- **[On]** (On) – mėgautis tylia peržiūra nakties metu (tik DVD).
- **[Off]** (Off) – mėgautis erdviu garsu pilnu dinamiu diapazonu.

Kiti nustatymai

[Preference] puslapyje jūs galėsite keisti šiuos nustatymus:

[Audio] (garsas): pasirinkite pageidaujama garso kalbą disko grojimui.

[Subtitle] (subtitrai): pasirinkite norimą kalbą diskų subtitrams.

[Disc Menu] (disko meniu): pasirinkite norimą kalbą disko meniu.

Pastaba

- Jei kalba, kurią pasirinksite bus negalima, diskas naudos jo paties kalbą pagal nutylėjimą.
- Kai kuriuose diskuose subtitrų/garso kalba gali būti pakeista tik per disko meniu.

[Parental Control] (tėvų kontrolė): Uždrauskite diskų, netinkamų vaikams, peržiūrą. Tokie diskai turėtų būti įrašyti su reitingais.

- 1) Spauskite **OK**.
- 2) Pasirinkite norimą reitingų lygį ir spauskite **OK**.
- 3) Spauskite skaitinius mygtukus ir įveskite slaptažodį.

Pastaba

- Norit peržiūrėti diskus, kurie turi aukštesnius nei jūsų nustatytus **[Parental Control]** reitingus, reikės įvesti slaptažodį.
- Reitingai yra priklausomi nuo jūsų šalies. Norėdami, jog būtų leidžiama peržiūrėti visus diskus, pasirinkite **[8 Adult]** (8 suaugusieji).
- Ant kai kurių diskų galite rasti atspausdintų reitingų užrašus, tačiau jie gali būti įrašyti be jų. Ši funkcija negalios tokiems diskams.

[PBC]: Interaktyviai grokite VCD diskus su meniu, rodomu ekrane.

- **[On]** (įjungta): ekrane rodomas meniu.
- **[Off]** (išjungta): tęsiama įprastinė peržiūra.

[Password] (slaptažodis): šis nustatymas leis jums pakeisti tėvų kontrolės slaptažodžius. Slaptažodis pagal nutylėjimą yra 000000.

- 1) Spauskite skaitinius mygtukus ir įveskite "000000" arba paskutinįjį jūsų slaptažodį į **[Old Password]** (senasis slaptažodis) laukelį.
- 2) Įveskite naująjį slaptažodį į **[New Password]** (naujas slaptažodis) laukelį.
- 3) Dar kartą įveskite naująjį slaptažodį į **[Confirm PWD]** (patvirtinti PWD) laukelį.
- 4) Spauskite **OK**, norėdami išeiti iš meniu.

Pastaba

- Pamiršus slaptažodį, prieš susikuriant naująjį, įveskite "000000".

[DivX Subtitle] (DivX subtitrai): Pasirinkite tokį simbolių rinkinį, kuris tiks jūsų DivX subtitrams.

Pastaba

- Įsitinkinkite, kad subtitrų failo pavadinimas yra toks pats kaip ir filmo failo. Pavyzdžiui, jeigu filmo failas yra pavadintas "movie.avi", subtitrų failą išsaugokite pavadinimu "movie.srt" arba "movie.sub".

[Version Info] (versijos informacija): rodyti šio įrenginio versijos informaciją.

[Default] (gamyklai nustatymai): gražinkite savo namų kino nustatymus į gamyklinius, išskyrus slaptažodžius bei tėvų kontrolės nustatymus.

8. Informacija apie įrenginį



Pastaba

- Duomenys apie įrenginį gali būti keičiami be išankstinio perspėjimo.

Techniniai duomenys

Stiprintuvas

Išvesties galia	150 W
Dažnis	60 – 16 kHz, ±3dB
Signalo ir triukšmo santykis	> 70 dB
Bendrieji harmoniniai trukdžiai	<1%
Aux įvestis	600 mV RMS

Garsiakalbiai

Garsiakalbių varža	4 Omai
Garsiakalbių valdikliai (“drivers”)	5.25” žemų dažnių + 25 mm aukštų dažnių garsiakalbiai
Jautrumas	>84 dB/m/W

Diskas

Lazerio tipas	puslaidininkis
Disko skersmuo	12cm/8cm
Palaikomi diskai	CD-DA, CD-R, CD-RW, MP3-CD
Garso DAC	24 Bitai / 44.1 kHz
Bendrieji harmoniniai trukdžiai	<1% (1 kHz)
Dažnis	60 Hz – 16 kHz; + - 3 dB
Signalo ir triukšmo santykis	>70 dBA

USB

USB Direct Version	2.0 full speed
USB įkrovimas	1A

Bluetooth

“Bluetooth” versija	V2.1 + EDR/palaikoma APT-X
Bangų dažnis	2.4 GHz~2.48 Hz ISM bangos
Diapazonas	10 m (atviros vietos)

Tiuneris

Radio bangų diapazonas	87.5 – 108MHz
Nustatymo tinklis	50 KHz
Jautrumas	
- Mono, 26 dB Signalo ir triukšmo santykis	< 22 dBf
- Stereo, 46 dB Signalo ir triukšmo santykis	<45 dBf
Paieškos atranka	< 30 dBf
Bendrieji harmoniniai trukdžiai	< 3 %
Signalo ir triukšmo santykis	> 45 dBA

Bendra informacija

Galia	100 – 240V, 50/60 Hz
Energijos suvartojimas veikimo metu	50 W
Energijos suvartojimas budėjimo režime	< 0.5 W
Matmenys	
- Pagrindinis įrenginys (P x A x G)	230 x 145 x 240 mm
- Garsiakalbių dėžė (P x A x G)	173 x 261 x 241 mm
Svoris	
- Pagrindinis įrenginys	2.9 kg
- Garsiakalbių dėžė	2 x 3.1 kg

Tinkami diskų formatai

- Skaitmeniniai vaizdo diskai (DVD)
- Vaizdo diskai (VCD)
- "SuperVideo" diskai (SVCD)
- Skaitmeniniai vaizdo diskai + perrašomieji (DVD+RW)
- Kompaktiniai diskai (CD)
- Nuotraukų failai (Kodak, JPEG) CDR(W) diskuose
- DivX(R) diskai CD-R(W)
- Divx 3.11, 4.x bei 5.x

Tinkami MP3 diskų formatai

- ISO9660.
- Ilgiausias antraščių (titles)/albumų (albums) pavadinimas: 12 simbolių.
- Maksimalus antraščių (titles) ir albumų skaičius: 255.
- Maksimalus direktorių lygių skaičius: 8 lygiai.
- Maksimalus albumų skaičius: 32.
- Maksimalus MP3 takelių skaičius: 999.
- Tinkami MP3 atrankos dažniai: 32 kHz, 44.1kHz, 48 kHz.
- Tinkami MP3 bitų dažniai: 32, 64, 96, 128, 192, 256 (kbps).

Netinkami formatai:

- failai su šiais plėtiniais: *.VMA, *.AAC, *.DLF, *.M3U, *.PLS, *.WAV.
- Ne angliški albumai/antraščių pavadinimai.
- Diskai, įrašyti Jolie formatu.
- Mp3 Pro bei MP3 su ID3 žyma.

Informacija apie USB grojimą

Tinkami USB įrenginiai:

- USB flash atmintinė (USB 2.0 arba USB1.1).
- USB flash grotuvai (USB 2.0 arba USB1.1).
- Atminties kortelės (reikia papildomo kortelės skaitytuvo, kad veiktų su kortele).

Tinkami formatai:

- USB arba atminties failų formatai FAT12, FAT16, FAT32 (talpa: 512 baitų).
- MP3 bitų dažnis (duomenų dažnis): 32-320 Kbps ir kintamasis bitų dažnis.
- Aplankų skirstymas iki 8 lygmenų.
- Albumų/aplankų skaičius: iki 99
- Takelių/ antraščių (titles) skaičius: iki 999.
- ID3 tag v2.0 arba vėlesnis.
- Failo pavadinimas Unicode UTF8 formatu (maksimalus ilgis: 32 baitai).

Netinkami formatai:

- Tušti albumai: tušti albumai yra tie, kuriuose nėra MP3/WMA garso failų.
- Netinkamų formatų failai yra praleidžiami. Tai reiškia, kad, pvz., tekstiniai dokumentai su plėtiniais .doc ar MP3 failai su plėtiniais .dlf yra ignoruojami ir nebus grojami.
- WMA, AAC, WAV, PCM audio failai.
- DRM apsaugoti WMA failai (.wav, .m4a, .m4p, .mp4, .aac).
- WMA failai Lossless formatu.

RDS programų tipai

NO TYPE	Ne RDS programos tipas
NEWS	Naujienų paslaugos
AFFAIRS	Politika bei šiandieniniai įvykiai
INFO	Specialios informacijos programos
SPORT	Sportas
EDUCATE	Švietimas bei pažangus mokymas
DRAMA	Radijo laidos bei literatūra
CULTURE	Kultūra, religija bei visuomenė
SCIENCE	Mokslas
VARIED	Pramoginės laidos
POP M	Popuri muzika
ROCK M	Roko muzika
MOR M	Lengva muzika
LIGHT M	Lengva klasikinė muzika

CLASSICS	Klasikinė muzika
OTHER M	Specialios muzikos programos
WEATHER	Orai
FINANCE.....	Finansai
CHILDREN.....	Programos vaikams
SOCIAL.....	Socialiniai įvykiai
RELIGION.....	Religija
PHONE IN.....	Skambinimas
TRAVEL	Kelionės
LEISURE.....	Laisvalaikis
JAZZ.....	Džiazas
COUNTRY.....	Kantri muzika
NATION M	Nacionalinė muzika
OLDIES.....	Sena muzika
FOLK M	Folkloras
DOCUMENT.....	Dokumentika
TES.....	Žadintuvo testas
ALARM.....	Žadintuvas



Įspėjimas

- Niekada nenuiminkite įrenginį dengiančių dalių.

Jokiomis aplinkybėmis jūs neturėtumėte patys bandyti pataisyti įrenginio, nes taip pažeisite garantijos sutartį.

Jeigu įvyks gedimas, pirmiausia patikrinkite žemiau aprašytus punktus prieš nešdami įrenginį taisyti. Jeigu, sekant šiais patarimais, jums nepavyksta pašalinti problemos, užregistruokite savo įrenginį ir gaukite visą pagalbą www.philips.com/support. Kai bandysite susisiekti su Philips, būtinai žinokite modelio ir serijos numerį ir būkite šalia savo įrenginio.

Nėra maitinimo.

- Įsitinkite, kad garso sistemos AC maitinimo laidas yra teisingai prijungtas.
- Įsitinkite, kad elektros lizde yra elektros energija.
- Taupydamas energiją, pasibaigus takelio grojimui, jūsų įrenginys po 15 minučių, per kurias neatliekate jokių veiksmų, persijungs į budėjimo režimą.

Nėra garso arba prastos garsas.

- Pereguliuokite garsumo lygį.
- Įsitinkite, ar teisingai prijungti garsiakalbiai.
- Patikrinkite, ar gerai pritvirtinti neizoliuoti garsiakalbių laidų galai.

Neveikia nuotolinio valdymo pultas.

- Prieš spausdami bet kokių funkcijų mygtuką, jūs turite pasirinkti šaltinį nuotolinio valdymo pulte.
- Sumažinkite atstumą tarp nuotolinio valdymo pulto ir garso sistemos.
- Įdėkite baterijas pagal poliškumą (+/-).
- Pakeiskite baterijas.
- Nukreipkite nuotolinio valdymo pultą tiesiai į garso sistemoje esančių sensorių.

Negalima nustatyti garsas arba subtitrų kalbos.

- Diske nėra įrašyto garso arba subtitrų keliomis kalbomis.
- Garso arba subtitrų kalbos nustatymai šiame diske yra draudžiami.


Įjungiant televizorių įsijungia namų kino sistema.

- Tai yra normalu, kai naudojantės Philips EasyLink (HDMI-CEC) funkcija. Norėdami, kad namų kino sistema veiktų nepriklausomai, išjunkite EasyLink funkciją.

Nerandamas diskas.

- Įdėkite diską.
- Patikrinkite, ar diskas nėra įdėtas atvirkščiai.
- Palaukite, kol nuo lęšio nudžiūs drėgmė.
- Pakeiskite arba nuvalykite diską.
- Naudokite tik užbaigtus įrašyti bei tinkamo formato diskus.

Negrojamasis diskas.

- Įdėkite nuskaitomą diską taip, kad jo etiketė būtų viršuje.
- Patikrinkite disko tipą, spalvų sistemą bei regiono kodą. Patikrinkite, ar diskas nėra subraižytas.
- Norėdami išeiti iš sistemos nustatymų meniu, spauskite .
- Išjunkite tėvų kontrolės slaptąžodžius arba pakeiskite reitingų lygį.
- Sistemos viduje susikauptė drėgmė. Išimkite diską ir palikite sistemą įjungtą vienai valandai laiko. Išjunkite įrenginį iš elektros tinklo bei įjunkite jį vėl atgal. Tada įjunkite sistemą.

Nėra vaizdo.

- Patikrinkite vaizdo sujungimus.
- Perjunkite televizorių į teisingą žiūrėjimo kanalą.

Juodai baltas arba prastos kokybės vaizdas.

- Diskas nepalaiko jūsų televizoriaus spalvų standarto (PAL/NTSC).
- Kartais gali nutikti taip, jog vaizdas bus rodomas netiksliai. Tai nėra gedimas.

- Nuvalykite diską.

Jūs negalite pakeisti vaizdo išsidėstymo ekrano, nors nustatėte tokį televizoriaus formatą.

- Vaizdo išsidėstymas ekrane yra nustatytas pačiame DVD diske.
- Priklausomai nuo televizoriaus, gali būti, kad vaizdo išsidėstymo negalime pakeisti.

Negrojami DivX vaizdo failai.

- Įsitikinkite, jog DivX diskas yra pabaigtas įrašyti.
- Patikrinkite, ar teisingas failų plėtinys.
- Dėl Skaitmeninių teisių problemų, DRM apsaugoti vaizdo failai negali būti grojami per analoginius vaizdo sujungimus (pvz. Kompozitinė, komponentinė, "scart" jungtis). Perkelkite šiuos failus į "Disk Media" ir mėgautės jais tokiu būdu.

Neveikia EasyLink funkcija.

- Įsitikinkite, kad namų kino sistema yra prijungta prie Philips EasyLink televizoriaus ir kad įjungta EasyLink funkcija (skaitykite skyrių "EasyLink" nustatymas (HDMI-CEC valdymas), esantį 12 puslapyje).
- Skirtingi televizorių gamintojai gali skirtingai vadinti HDMI CEC. Patikrinkite naudojimosi instrukcijų knygele, kaip aktyvuoti funkciją.

Kai kurie USB įrenginyje esantys failai yra nerodomi.

- Katalogų arba failų skaičius viršija leistinas ribas. Tai nėra gedimas.
- Nesuderinami failų formatai.

Nesuderinamas USB įrenginio formatas.

- Jūsų USB įrenginys nesuderinamas su šia garso sistema. Pabandykite prijungti kitą įrenginį.

Prastas radijo bangų priėmimas.

- Padidinkite atstumą tarp garso sistemos ir televizoriaus arba VCR vaizdo grotuvo.
- Pilnai ištieskite FM anteną.

Nors “Bluetooth” sujungimas buvo atliktas sėkmingai, muzikos negalima groti šiuo grotuvu.

- Įrenginys negali būti naudojamas bevieliu muzikos transliavimui šiuo įrenginiu.

“Bluetooth” ryšiu sujungus šį grotuvą bei kitą įrenginį, garso kokybė patapo prasta.

- Silpnas “Bluetooth” ryšys. Pastatykite įrenginį arčiau grotuvo arba patraukite visus tarp jų esančius trukdžius.

Negalima prisijungti prie šio įrenginio.

- Įrenginys nepalaiko šiam grotuvui reikalingų profilių.
- Įrenginyje nėra įjungta “Bluetooth” funkcija. Skaitykite įrenginio vartotojo vadovą ir sužinokite kaip įjungti šią funkciją.
- Įrenginys nėra poravimo režime.
- Šis įrenginys yra sujungtas su kitu “Bluetooth” įrenginiu. Atjunkite įrenginį ir pabandykite dar kartą.
- Jei įrenginius sujungėte NFC pagalba, įsitikinkite:
 - Įrenginyje įjungėte ir NFC, ir “Bluetooth” funkcijas.
 - Laikėte savo prietaisą pridėję prie NFC lauko tol, kol išgirdote pypsėjimą.

Prijungtas mobilusis įrenginys vis prisijungia ir atsijungia.

- Silpnas “Bluetooth” ryšys. Pastatykite įrenginį arčiau grotuvo arba patraukite visus tarp jų esančius trukdžius.
- Kai kurie mobilūs telefonai gali prisijungti ir atsijungti atliekant arba baigiant skambučius. Tai nėra gedimas.
- Kai kuriuose įrenginiuose “Bluetooth” funkcija gali būti išjungta energijos taupymo sumetimais. Tai nėra gedimas.

Neveikia laikmatis.

- Teisingai nustatykite laikrodį.
- Aktyvuokite laikmatį.

Išsityrinė laikrodžio/laikmačio nustatymai.

- Buvo sutrikęs maitinimas arba atjungtas elektros laidas.
- Nustatykite laikrodį/laikmatį iš naujo.

10. Pastabos

CE 0890

Šis įrenginys atitinka Europos Bendrijos reikalavimus radijo trikdžiams.

Philips Consumer Lifestyle pareiškia, jog šis gaminys atitinka esminius reikalavimus ir kitas susijusias 1999/5/EC Direktyvos nuostatas.

Europos Bendrijos Atitikimo deklaracijos kopiją PDF formatu galite parsisiųsti iš www.philips.com/support.



Jūsų įrenginys sukurtas naudojant aukštos kokybės medžiagas ir komponentus, kurie gali būti perdirbami ir naudojami dar kartą.



Jeigu prie savo įrenginio matote nubraukto atliekų konteinerio paveiksluką, tai reiškia, kad įrenginys pagamintas pagal 2002/96/EC Europos direktyvą.

Prašome susipažinti su vietinėmis taisyklėmis, nustatančioms elektroninių ir elektrinių įrenginių išmetimo tvarką.

Prašome elgtis pagal vietines taisykles ir neišmesti savo įrenginio kartu su įprastinėmis buitinėmis atliekomis. Jeigu įrenginiu atsikratysite tinkamai, jūs padėsite apsaugoti gamtą ir žmonių sveikatą nuo kenksmingų veiksnių, kurie atsiranda dėl netinkamo atsikratymo senais daiktais.



Šio prietaiso sudėtyje yra baterijos, pagamintos pagal Europos Direktyvą 2006/66/EC, ir jos negali būti išmetamos kartu su kitomis namų apyvokos šiukšlėmis. Prašome pasidomėti vietinėmis maitinimo elementų išmetimo taisyklėmis.

Tinkamas atsikratymas padės sumažinti neigiamas pasekmes aplinkai ir žmonių sveikatai.

Aplinkosaugos informacija

Pakuotėje nėra nereikalingų medžiagų. Mes skyrėme daug pastangų, kad sumažintume įpakavimo dydį ir padarytume jį lengvai išskiriamą į tris medžiagas: kartoną (dėžė), išplečiamą polistirolą (apsauga) bei polietileno (maišeliai ir pan.).

Jūsų įrenginys yra pagamintas iš medžiagų, kurios galėtų būti perdirbtos, jei įrenginį išardytų tokia veikla užsiimanti įmonė. Prašome susipažinti su vietinėmis pakuočių, panaudotų maitinimo elementų bei senos įrangos išmetimo taisyklėmis.



**Būkite atsakingi
Gerbkite autorines teises**

Šis produktas yra patentuotas ir apsaugotas, visos autorinės teisės priklauso JAV korporacijai Rovi Corporation. Atvirkštinė inžinerija ar išardymas yra draudžiami.

Buetooth® prekinis ženklas bei logotipas yra Bluetooth SIG, Inc. registruoti prekiniai ženklai. Philips šiuos ženklus naudoja pagal turimą licenciją.



N Simbolis yra prekinis ženklas arba registruotas NFC Forum, INC. prekinis ženklas Jungtinėse Amerikos Valstijose bei kitose šalyse.



“HDMI”, “HDMI” logotipas bei “High-Definition Multimedia Interface” yra “HDMI Licensing LLC” registruoti prekiniai ženklai JAV ir kitose šalyse.



“DVD Video” yra DVD Format/Logo Licensing Corporation prekinis ženklas.



APIE DIVX VIDEO: “DivX®” yra skaitmeninis vaizdo formatas, sukurtas “DivX, Inc.” Tai yra oficialus “DivX Certified” produktas, grojantis “DivX” formato failus.

Apsilankykite interneto svetainėje www.divx.com, norėdami gauti daugiau informacijos bei programinės įrangos, kurios pagalba galėsite konvertuoti savo failus į “DivX video”.

APIE DIVX VIDEO-ON-DEMAND: Šis “DivX Certified®” produktas turi būti užregistruotas, norint juo groti Video-On-Demand (VOD) turinį. Norėdami gauti registracijos kodą, raskite “DivX VOD” segmentą įrenginio nustatymo meniu. Turėdami šį kodą aplankykite interneto svetainę vod.divx.com, kad užbaigtumėte registracijos procesą ir sužinotumėte daugiau apie “DivX VOD”.

“DivX®”, “DivX Ultra®”, “DivX Certified®” bei kiti susiję logo arba prekiniai ženklai yra Rovi korporacijos bei kitų dukterinių įmonių pagal licenciją naudojami prekiniai ženklai.

“DivX®” yra skaitmeninis vaizdo formatas, sukurtas “DivX, Inc.” Tai yra oficialus “DivX Certified” produktas, grojantis “DivX” formato failus.



Pagaminta pagal licenciją iš “Dolby Laboratories”. “Dolby” bei dvigubos-D simbolis yra “Dolby Laboratories” priklausantys prekiniai ženklai.

Įrenginyje rasite tokį žymėjimą:



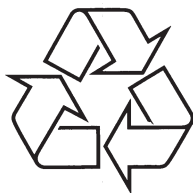
Pastaba

- Informacija apie įrenginio tipą yra produkto nugarinėje dalyje.

Techniniai duomenys gali keistis be išankstinio perspėjimo.

© 2013 Koninklijke Philips Electronics N.V.

Visos teisės saugomos.



Daugiau apie firmos "Philips" gaminius galite sužinoti
pasauliniame Interneto tinkle. Svetainės adresas:
<http://www.philips.com>