

**PHILIPS**

Micro music system

BTB8000

# Kullanım kılavuzu



Ürününüzü kaydettirmek ve destek almak için şu adrese gidin:  
[www.philips.com/support](http://www.philips.com/support)

# İçindekiler

<b>1</b>	<b>Önemli</b>	<b>2</b>	<b>7</b>	<b>Diğer özellikler</b>	<b>17</b>
	Güvenlik	2		Alarm zamanlayıcısını ayarlama	17
	Bildirim	3		Uyku zamanlayıcısını ayarlama	17
	Uygunluk bildirimi	3		Harici cihazdan müzik dinleme	18
				Cihazları şarj etme	18
<b>2</b>	<b>Mikro Müzik Sisteminiz</b>	<b>4</b>	<b>8</b>	<b>Ürün bilgileri</b>	<b>19</b>
	Giriş	4		USB oynatılabilirlik bilgileri	19
	Kütunun içindekiler	5		Desteklenen MP3 disk formatları	20
	Ana ünite hakkında genel bilgiler	6	<b>9</b>	<b>Sorun giderme</b>	<b>20</b>
	Uzaktan kumanda hakkında genel bilgiler	7			
<b>3</b>	<b>Başlarken</b>	<b>9</b>			
	Hoparlörleri bağlayın	9			
	Radyo antenini bağlama	9			
	Gücü bağlama	10			
	Uzaktan kumandanın hazırlanması	10			
	Cihazı açma	10			
	Saati ayarlama	10			
<b>4</b>	<b>Oynatma</b>	<b>11</b>			
	Diskten oynatma	11			
	USB'den oynatma	11			
	Oynatma kontrolü	12			
	Parça atlama	12			
	Parça programlama	12			
	Bluetooth özellikli cihazlardan oynatma	13			
<b>5</b>	<b>Radyo dinleme</b>	<b>14</b>			
	DAB+ radyo dinleme	14			
	FM radyo dinleme	15			
<b>6</b>	<b>Sesi ayarlama</b>	<b>16</b>			
	Ses seviyesini ayarlama	16			
	Sesi kapatma	16			

# 1 Önemli

## Güvenlik



Bu "yıldırım" sembolü, cihazdaki yalıtılmamış malzemelerin elektrik çarpmasına neden olabileceğini gösterir. Evinizdeki herkesin güvenliği için, lütfen muhafazaları çıkarmayın.

"Ünlem işareti" sembolü, çalışma ve bakım sorunlarını önlemek için ekteki ilgili bilgileri dikkatle okumanız gereken özelliklere dikkat çeker.

UYARI: Yangın veya elektrik çarpması riskini azaltmak için, cihaz yağmura ya da neme maruz bırakılmamalıdır ve vazod gibi sıvıyla dolu nesnelere cihazın üzerine yerleştirilmemelidir.

DİKKAT: Elektrik çarpmasını önlemek için fişi prize tam takın. (Polarize fişlerin kullanıldığı bölgeler için: Elektrik çarpmasını önlemek için geniş ucu geniş yuvaya takın.)

### ! Uyarı

- Bu ürünün muhafazasını kesinlikle çıkarmayın.
- Bu ürünün hiçbir parçasını yağlamayın.
- Ürünün içindeki lazer ışını kesinlikle bakmayın.
- Bu ürünü hiçbir zaman diğer elektrikli ekipmanların üzerine koymayın.
- Bu ürünü doğrudan güneş ışığından, çıplak alevlerden veya ısıdan koruyun.
- Cihazın güç bağlantısını kesebilmek için güç kablosu, fiş veya adaptöre her zaman kolayca erişebileceğinizden emin olun.

- Cihazın üzerine sıvı damlatılmamalı veya sıçratılmamalıdır.

- Cihazın üzerine tehlikeye neden olabilecek herhangi bir cisim yerleştirmeyin (örn. sıvı dolu cisimler, yanan mumlar).
- ANA ŞEBEKE fişi veya cihaz bağlantısının bağlantı kesme cihazı olarak kullanıldığı yerlerde, bağlantı kesme cihazı kullanıma hazır bir durumda kalmalıdır.
- Havalandırma için ürünün çevresinde yeterli boş alan olduğundan emin olun.
- Pil kullanım UYARISI: Fiziksel yaralanmaya, eşyaların veya ünitenin hasar görmesine neden olabilecek pil sızıntısını engellemek için:
  - Tüm pilleri + ve - ünitenin üzerinde gösterilen yere gelecek şekilde, doğru biçimde takın.
  - Piller (paketli veya takılı), güneş ışığı, ateş, vb. gibi aşırı ısıya maruz bırakılmamalıdır.
  - Ünite uzun süre kullanılmıyorsa pilleri çıkarın.
- Sadece üretici tarafından belirtilen ek parçalar/aksesuarlar kullanın.

## İşitme güvenliği

### ! Dikkat

- İşitme duyunuzun zarar görmesinden kaçınmak için kulaklıkların yüksek sesle kullandığınız süreyi sınırlayın ve ses düzeyini güvenli bir seviyeye ayarlayın. Ses düzeyi arttıkça güvenli dinleme süresi kısalmaktadır.

### Kulaklıklarınızı kullanırken aşağıdaki hususları göz önünde bulundurun.

- Makul süreler boyunca, makul ses seviyelerinde dinleyin.
- İşitme duyunuzu uyum sağladıkça ses seviyesini arttırmamaya dikkat edin.

- Ses seviyesini, çevrenizi duyamayacağınız kadar yükseltmeyin.
- Potansiyel olarak tehlikeli durumlarda dikkatle davranmalı veya dinlemeye geçici olarak ara vermelisiniz.
- Kulaklıklardan aşırı yüksek ses basıncı geldiğinden, işitme kaybına neden olabilir.

## Bildirim

Cihaz üzerinde yapılan, Gibson Innovations tarafından açıkça onaylanmayan her türlü değişiklik, kullanıcının bu cihazı çalıştırma yetkisini geçersiz kılabılır.

## Uygunluk bildirimi

İşbu belge ile Gibson Innovations, bu ürünün 2014/53/EU Yönergesinin esas şartlarına ve ilgili hükümlerine uygun olduğunu beyan eder. Uygunluk Bildirimi'ni [www.philips.com/support](http://www.philips.com/support) adresinde bulabilirsiniz.

### Eski ürün ve pilin atılması



Ürününüz geri dönüştürülebilir ve yeniden kullanılabilir yüksek kaliteli malzeme ve bileşenler kullanılarak üretilmiştir.



Ürünlerin üzerindeki bu simge, ürünün 2012/19/EU sayılı Avrupa Yönergesi kapsamında olduğu anlamına gelir.



Bu simge, ürünün 2013/56/EU sayılı Avrupa Yönergesi kapsamındaki, normal ev atıklarıyla birlikte atılamayan piller içerdiği anlamına gelir. Elektrikli ve elektronik ürünlerin ve pillerin ayrı olarak toplanması ile ilgili bulunduğunuz yerdeki sistem hakkında bilgi edinin. Yerel kuralları takip edin ve ürün ve pilleri asla normal evsel atıklarla birlikte atmayın. Eski ürünler ve pillerin doğru şekilde atılması, çevre ve insan sağlığı üzerindeki olumsuz etkileri önlemeye yardımcı olur.

### Tek kullanımlık pillerin çıkarılması

Tek kullanımlık pilleri çıkarmak için pil kurulum bölümüne bakın.

### Çevresel bilgiler

Gereksiz tüm ambalaj malzemeleri çıkarılmıştır. Ambalajı üç malzemeye kolayca ayrılabilir şekilde yapmaya çalıştık: karton (kutu), polistiren köpük (tampon) ve polietilen (torbalar, koruyucu köpük tabakası.) Sisteminiz, uzman bir firma tarafından parçalanması halinde geri dönüştürülebilir ve kullanılabilir malzemelerden oluşmaktadır. Lütfen ambalaj malzemelerinin, tükenen pillerin ve eski donanımın atılmasında yerel yönetmeliklere uygun hareket edin.

### Bluetooth®

Bluetooth® markası ve logoları, Bluetooth SIG, Inc. şirketinin tescilli ticari markaları olup, Gibson Innovations Limited tarafından lisans alınarak kullanılmaktadır. Diğer ticari markalar ve ticari adlar, ilgili hak sahiplerine aittir.

Bu cihazda Őu etiket bulunur:



#### Not

- Tip plakası, cihazın alt kısmında bulunur.

## 2 Mikro M¼zik Sisteminiz

Bu ¼r¼n¼ satın aldığınız için tebrikler, Philips'e hoŐ geldiniz! Philips tarafından sunulan destekten tam olarak yararlanabilmek için [www.philips.com/support](http://www.philips.com/support) adresinden ¼r¼n kaydınızı yaptırın.

### GiriŐ

**Bu cihazla Őunları yapabilirsiniz:**

- diskler, USB cihazları, Bluetooth cihazları ve diđer harici cihazlardan m¼zik dinleyebilirsiniz;
- FM ve Dijital Ses Yayını+ (DAB+) radyo dinleyebilirsiniz

**Cihaz Őu ortam formatlarını destekler:**



**VU metre hakkında:**

VU metre, m¼zik kaynađının giriŐ sinyalinin g¼sterir. VU metre, iki farklı modda alıŐır:

- VU Otomatik Ama (varsayılan): VU metre, sinyal giriŐ seviyesine g¼re m¼zik sinyalinin otomatik olarak farklı kapsamlarda g¼sterir. Genel sinyal, -20 dB deđerinin altındaysa ilgili kapsam g¼stergesinin (ör. -30 dB, -20 dB ve -10 dB) ıŐıđı yanar.
- VU Otomatik Kapatma: GiriŐ sinyali uygunsa izlemek iindir. Genelde, daha iyi ses kalitesi almak için m¼zik kaynađı giriŐ seviyesinin (cihazınızda mevcutsa) -20 dB - 0 dB deđerleri arasında ayarlanması ¼nerilir.

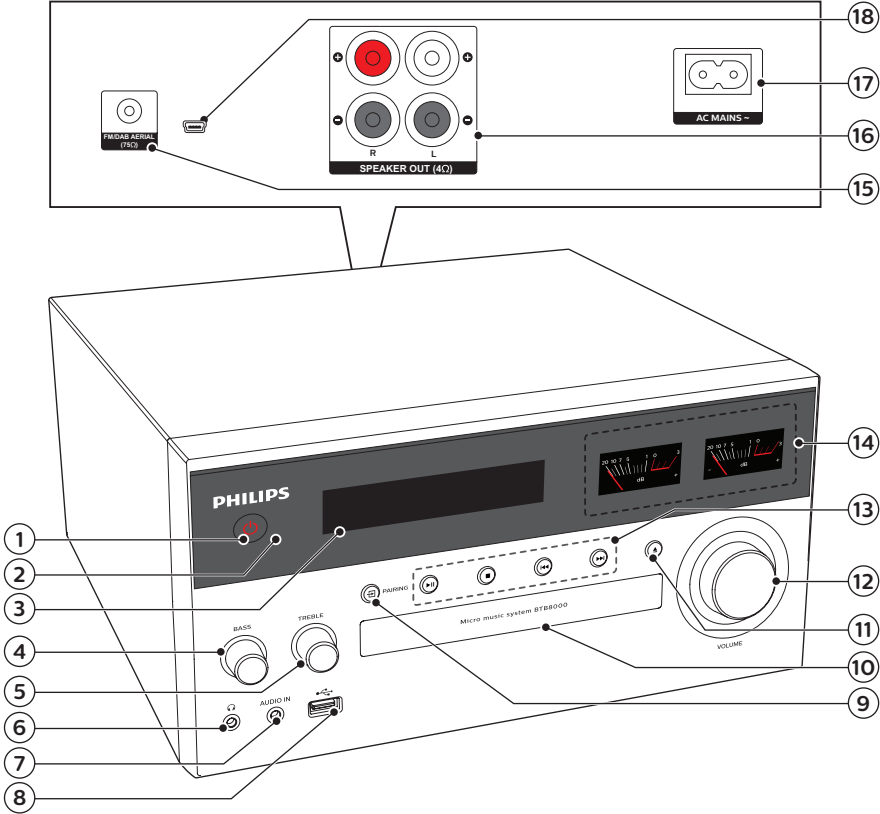
---

## Kutunun iindekiler

Ambalaj ieriđini kontrol edin:

- Ana nite
- 2 x hoparlr
- 1 x AC g kablosu
- 1 x radyo anteni
- Uzaktan kumanda (iki AAA piliyle alıřır)
- Basılı malzeme

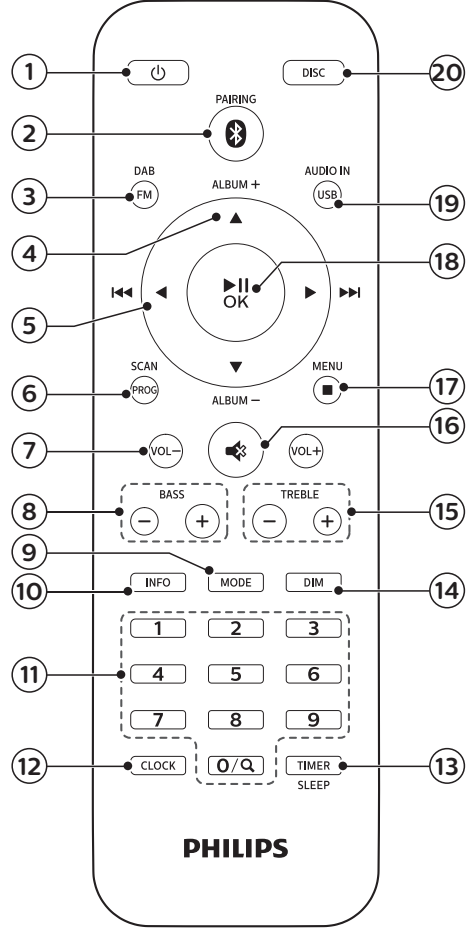
## Ana ünite hakkında genel bilgiler



- ① Bu ürünü açar veya bekleme moduna geçirir.
- ② **IR sensörü**
- ③ **Gösterge paneli**
  - Geçerli durumu gösterir.
- ④ **BASS**
  - Bas seviyesini ayarlar.
- ⑤ **TREBLE**
  - Tiz seviyesini ayarlar.
- ⑥ Kulaklık soketi.
- ⑦ **AUDIO IN**
  - Harici ses cihazlarını buraya bağlayabilirsiniz.
- ⑧ USB depolama cihazlarını buraya bağlayabilirsiniz.
- ⑨ **PAIRING**
  - Bir kaynak seçmek için basın: DISC, USB, FM, DAB+, AUDIO IN, BT.
  - Bluetooth modunda, şu an bağlı cihazın bağlantısını kesmek ve eşleştirme moduna giriş yapmak için 2 saniye basılı tutun.

- ⑩ Disk bölmesi
- ⑪ ▲
- Disk bölmesini açar veya kapatır.
- ⑫ Ses seviyesi düğmesi
- Ses seviyesini ayarlar
- ⑬ ▶||
- Oynatmayı başlatır veya duraklatır.
- 
- Oynatmayı durdurur.
  - Bir programı siler.
- ◀◀ / ▶▶
- Önceki/sonraki parçaya atlar.
  - Parça/disk içinde arama yapar.
  - Bir radyo istasyonu ayarlar.
  - Saati ayarlar.
  - Bir DAB+ istasyonu seçer.
- ⑭ VU metre
- Müzik kaynağının giriş sinyalini gösterir.
- ⑮ FM/DAB AERIAL
- Birlikte verilen radyo antenine bağlayabilirsiniz.
- ⑯ SPEAKER OUT soketi
- Hoparlörlere bağlanır.
- ⑰ AC MAINS ~
- ⑱ DAB yükseltme için MiroMirco Mikro USB soketi (yalnızca servis merkezi tarafından kullanım için)

## Uzaktan Kumanda hakkında genel bilgiler



- ① ⏻
- Bu ürünü açar veya bekleme moduna geçirir.
- ② 🔗/PAIRING
- Bluetooth kaynağını seçer
  - Bluetooth modunda, şu an bağlı cihazın bağlantısını kesmek ve eşleştirme moduna giriş yapmak için 2 saniye basılı tutun.



- ③ **DAB/FM**
- FM veya DAB+ kaynağı seçer.
- ④ **ALBUM +/- ▲/▼**
- Önceden ayarlanmış bir radyo istasyonu seçer.
  - Önceki/sonraki albüme atlar.
- ⑤ **◀/▶ (◀◀/▶▶)**
- Önceki/sonraki parçaya atlar.
  - Parça/disk/USB içinde arama yapar.
  - Bir FM istasyonu ayarlar.
  - Saati ayarlar.
  - Bir DAB+ istasyonu seçer.
- ⑥ **PROG/SCAN**
- Parçaları programlar.
  - Radyo istasyonlarını programlar.
  - Radyo istasyonlarını otomatik kaydeder.
- ⑦ **VOLUME +/-**
- Ses seviyesini ayarlar.
- ⑧ **BASS +/-**
- Bas seviyesini ayarlar.
- ⑨ **MODE**
- Parçaları rastgele çalmak için karışık oynatma modunu seçin.
  - Bir parçayı veya tüm parçaları tekrarlayarak çalmak için tekrarlama modunu seçin.
  - VU Otomatik Açma ile VU Otomatik Kapanma arasında geçiş yapma (için basılı tutun).
- ⑩ **INFO**
- Oynatma bilgilerini veya radyo servis bilgilerini görüntüler.
- ⑪ **Sayısal tuş takımı (0-9)**
- Doğrudan önceden ayarlanmış bir radyo istasyonunu seçer.
  - Doğrudan önceden ayarlanmış bir albüm/parça seçer.
  - Saat/zamanlayıcı ayarı sırasında doğrudan bir numara girer.
- ⑫ **CLOCK**
- Saati ayarlar.
  - Saat bilgisini görüntüler.
  - Bekleme modunda, saat ekranını açıp kapatmak için düğmeyi basılı tutun.
- ⑬ **SLEEP/TIMER**
- Uyku zamanlayıcısını ayarlar.
  - Alarm zamanlayıcısını ayarlar.
- ⑭ **DIM**
- Ekran parlaklığını ayarlar.
- ⑮ **TREBLE +/-**
- Tiz seviyesini ayarlar.
- ⑯ **🔇**
- Sesi tamamen kapatır veya tekrar açar.
- ⑰ **■/MENU**
- Oynatmayı durdurur veya program siler.
  - DAB+ menüsüne girer veya menüden çıkar.
- ⑱ **▶II/OK**
- Oynatmayı başlatmak, duraklatmak veya devam ettirmek için basın.
  - Bir DAB+ öğesini onaylar veya seçer.
- ⑲ **USB/AUDIO IN**
- USB kaynağını seçer.
  - AUDIO IN kaynağını seçer.
- ⑳ **DISC**
- DISC kaynağını seçer.

## 3 Başlarken

### ! Dikkat

- Burada belirtilenler haricinde kontrol veya ayarlar kullanılması ya da prosedürler uygulanması, tehlikeli radyasyona maruz kalmaya veya başka tehlikeli işlemlere neden olabilir.

Bu bölümdeki talimatları her zaman sırasıyla takip edin.

## Hoparlörleri bağlayın

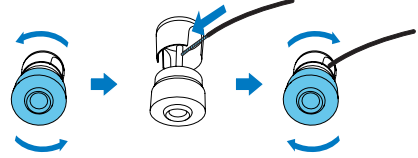
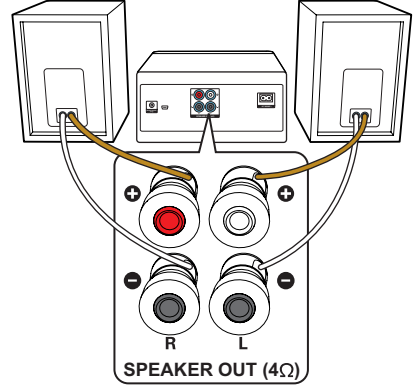
### ☰ Not

- Hoparlör kablolarının soyulmuş kısımlarını sokete tamamen geçirin.
- Daha iyi ses kalitesi için sadece birlikte verilen hoparlörleri kullanın.

- 1 Sağ hoparlör için, ana ünitenin arkasındaki "R" işaretli soketleri bulun.
- 2 Bakır teli "+" işaretli sokete, gümüş teli ise "-" işaretli sokete takın.
- 3 Sol hoparlör için, ana ünite üzerindeki "L" işaretli soketleri bulun.
- 4 Sol hoparlör kablosunu takmak için 2. adımı tekrarlayın.

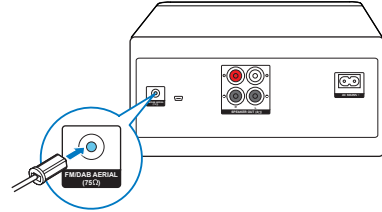
### Hoparlör kablolarını bağlamak için:

- 1 Hoparlör kablosunu tam olarak geçirin.
- 2 Vidayı sıkın.



## Radyo antenini bağlama

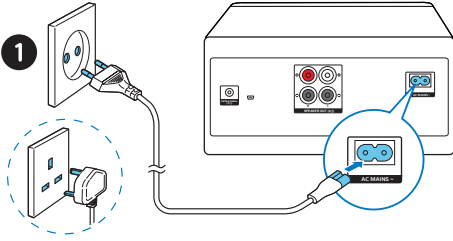
Radyo dinlemeden önce birlikte verilen radyo antenini bu ürüne takın.



## Gücü bağlama

### ! Dikkat

- Ürüne hasar verme tehlikesi! Güç kaynağı geriliminin ünitenin arkasında veya altında belirtilen gerilimle aynı olduğundan emin olun.
- Elektrik çarpması tehlikesi! AC güç kablosunu takmadan önce fişin uygun şekilde takılmış olduğundan emin olun. AC güç kablosunu her zaman fiş kısmından tutarak çekin, kablosundan çekmeyin.
- AC güç kablosunu bağlamadan önce, diğer tüm bağlantıları yaptığınızdan emin olun.



Güç kablosunu prize takın.

## Uzaktan kumandanın hazırlanması

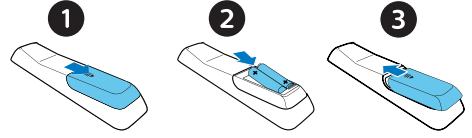
### ! Dikkat

- Ürüne hasar verme tehlikesi! Uzaktan kumanda uzun süre kullanılmadığında, pilleri çıkarın.
- Pillerde kimyasal maddeler bulunur, bu yüzden doğru biçimde atılmalıdır.

Uzaktan kumanda pilini takmak için:

- 1 Pil bölmesini açın.
- 2 Ürün ile birlikte verilen AAA pilleri, kutupları gösterildiği gibi (+/-) olacak şekilde takın.

3 Pil bölmesini kapatın.



## Cihazı açma

⏻ düğmesine basın.

↳ Ürün, en son seçilen kaynağa döner.

## Bekleme moduna geçme

Ürünü, saat ekranı kapalı veya açık şekilde tekrar bekleme moduna almak için ⏻ düğmesine basın.

↳ Bekleme modu göstergesi kırmızı renkte yanar.

- Bekleme modunda, saat ekranını açıp kapatmak için **CLOCK** düğmesine basın.

### ☰ Not

- Ürün 15 dakika boyunca herhangi bir işlem yapılmazsa bekleme moduna geçer.
- Verimli enerji tasarrufu performansını elde etmek için cihaz kullanılmadığında tüm harici elektronik cihazların fişini USB bağlantı noktasından çekin.

## Saati ayarlama

- 1 Güç açık modunda, saat ayarı moduna girmek için **CLOCK** düğmesini 2 saniyeden uzun süre basılı tutun.  
↳ [24H] Veya [12H] görüntülenir.

- 2 **⏮/⏭** düğmesine basarak **24H** veya **12H** saat formatını seçin ve ardından **CLOCK** düğmesine basın.  
↳ Saat haneleri yanıp sönmeye başlar.
- 3 Saati ayarlamak için **⏮/⏭** düğmesine ve ardından **CLOCK** düğmesine basın.  
↳ Dakika haneleri yanıp sönmeye başlar.
- 4 Dakikayı ayarlamak için **⏮/⏭** düğmesine ve ardından **CLOCK** düğmesine basın.  
↳ Saat ayarlanır.

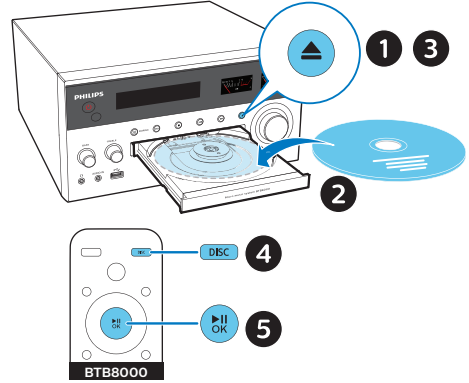
#### İpucu

- Güç açık modunda saati görüntülemek için **CLOCK** düğmesine kısa bir süre basın.
- Doğrudan numara girmek için sayısal tuş takımını (0-9) da kullanabilirsiniz. 10'dan büyük bir numara girmek için önce 0 sayı tuşuna ve ardından ihtiyacınız olan numaralara art arda basın.
- Bekleme modunda, saat ekranını açıp kapatmak için **CLOCK** düğmesine basın.
- Saat ekranı bekleme modundayken açılırsa güç tüketimi artar.

## 4 Oynatma

### Diskten oynatma

- 1 DISC kaynağını seçmek için **DISC** düğmesine basın.
- 2 Disk bölmesini açmak için **▲** düğmesine basın.
- 3 Etiketinin olduğu yüzü yukarı bakacak biçimde bir disk yerleştirin.
- 4 Disk bölmesini kapatmak için **▲** düğmesine basın.
- 5 Oynatma otomatik olarak başlar. Aksi takdirde **▶||** düğmesine basın.



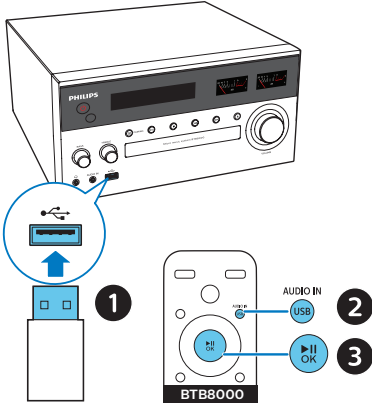
### USB'den oynatma

#### Not

- USB cihazında çalınabilir ses içeriği bulunduğundan emin olun.

- 1 USB cihazını  soketine takın.

- 2 USB kaynağını seçmek için **USB/AUDIO IN** düğmesine arka arkaya basın.  
 ↳ Oynatma otomatik olarak başlar. Aksi takdirde ►|| düğmesine basın.



## Oynatma kontrolü

►	Oynatmayı başlatır, duraklatır veya devam ettirir.
■	Oynatmayı durdurur.
▲ / ▼	Bir albüm veya klasör seçer.
◀ / ▶	Önceki veya sonraki parçaya atlamak için basın. Bir parça içinde geri/ileri arama yapmak için basılı tutun.

**Sayısal tuş takımı (0-9)** Doğrudan albüm/parça seçmek için sayısal tuş takımını (0-9) kullanın. 10'dan büyük bir numara girmek için önce 0 sayı tuşuna ve ardından ihtiyacınız olan numaralara art arda basın.

<b>MODE</b>	Bir parçayı veya tüm parçaları tekrarlayarak çalar. Parçaları rastgele sırada çalar.
+/-	Ses düzeyini artırır - azaltır.
🔊	Sesi kapatır veya açar.
<b>BASS +/-</b>	Bas seviyesini ayarlar.
<b>TREBLE +/-</b>	Tiz seviyesini ayarlar.
<b>DIM</b>	Ekran parlaklığını ayarlar.
<b>INFO</b>	Çalma bilgilerini görüntüler.

## Parça atlama

**CD için:**  
Parça seçmek için ◀◀ / ▶▶ düğmesine basın.

**MP3 disk ve USB için:**

- 1 Bir albüm veya klasör seçmek için ▲ / ▼ düğmesine basın.
- 2 Bir parça veya dosya seçmek için ◀◀ / ▶▶ düğmesine basın.

## Parça programlama

Bu işlev, 20 parçayı istediğiniz sırayla oynatmak üzere programlamanızı sağlar.

- 1 Durdurma modunda, program modunu etkinleştirmek için **PROG/SCAN** düğmesine basın. ↳ [P01] görüntülenir.
- 2 MP3 parçaları için, bir albüm seçmek üzere ▲ / ▼ düğmesine basın.
- 3 Bir parça seçmek için ◀◀ / ▶▶ düğmesine basın ve ardından onaylamak için **PROG/SCAN** düğmesine basın.

- 4 Daha fazla parça programlamak için 2 - 3 arası adımları tekrarlayın.
- 5 Programlanan parçaları oynatmak için ►|| düğmesine basın.

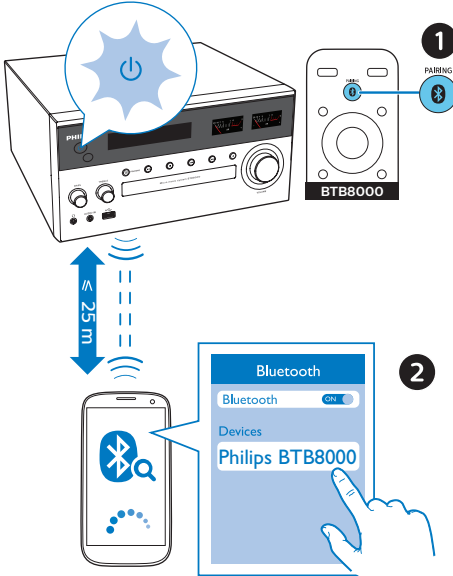
#### Programı silmek için

- düğmesine iki kez basın.

## Bluetooth özellikli cihazlardan oynatma

### Not

- Tüm Bluetooth cihazlarıyla uyumluluk garantisi edilmez.
- Ünite ve cihaz arasındaki engeller çalışma aralığının daralmasına neden olabilir.
- Bu ünite ve Bluetooth özellikli cihazınızın arasındaki etkili çalışma aralığı yaklaşık 25 metredir (82 fit).
- Ünite daha önce bağlanan en fazla 8 Bluetooth cihazını bellekte tutabilir.



- 1 Bluetooth kaynağını seçmek için **BT** düğmesine basın.  
↳ **[BT]** (Bluetooth) görüntülenir.  
↳ Bluetooth göstergesi mavi renkte yanıp söner.
- 2 Gelişmiş Ses Dağılımı Profili (A2DP) destekleyen cihazınızda Bluetooth'u etkinleştirin ve eşleştirme yapılabilecek Bluetooth cihazlarını arayın (bkz. cihazın kullanıcı kılavuzu).
- 3 Bluetooth özellikli cihazınızda " **Philips BTB8000**" seçeneğini belirleyin ve gerekirse eşleştirme şifresi olarak "0000" değerini girin.  
↳ Eşleştirme ve bağlantı başarıyla tamamlandıktan sonra Bluetooth göstergesi sürekli mavi renkte yanmaya başlar ve ünite iki kez sesli uyarı verir.
  - " **Philips BTB8000**" aramasını yapamaz veya bu ürüne eşleştiremezseniz eşleştirme moduna girmek için **PAIRING** düğmesini 2 saniye basılı tutun.
- 4 Bağlı cihazınızda müzik çalın.  
↳ Bluetooth özellikli cihazınızdan bu ürüne ses akışı gerçekleşir.

#### Bluetooth özellikli cihazın bağlantısını kesmek için:

- Cihazınızdaki Bluetooth özelliğini devre dışı bırakın.
- Eşleştirme moduna girmek için 2 saniye boyunca **PAIRING** düğmesini basılı tutun.

#### Bluetooth eşleştirme geçmişini silmek için

- **PAIRING** düğmesini 10 saniyeliğine basılı tutun.  
↳ Bellekteki tüm Bluetooth bağlantıları silinir.

## 5 Radyo dinleme

Bu ürün ile DAB + radyo ve FM radyo dinleyebilirsiniz.

### Not

- Anteni TV ve diğer radyasyon kaynaklarından mümkün olduğunca uzak bir yere koyun.
- En iyi sinyal alımı için anteni tamamen açın ve konumunu ayarlayın.

## DAB+ radyo dinleme

Dijital Ses Yayını+ (DAB+), bir verici ağı üzerinden dijital olarak radyo yayını yapma yöntemidir. DAB daha çok seçenek, daha iyi ses kalitesi ve daha fazla bilgi sunan bir yöntemdir.

## DAB+ radyo istasyonlarını otomatik olarak kaydetme

### Not

- DAB+ yayınına zaman zaman yeni istasyon ve hizmetler eklenir. Yeni DAB+ istasyonları ve servislerine ulaşabilmek için düzenli olarak tarama işlemi gerçekleştirin.

- 1 DAB+ kaynağını seçmek için **DAB/FM** düğmesine arka arkaya basın.
  - İlk kez DAB+ kaynağı giriyorsanız veya hiçbir DAB+ hizmeti kaydedilmediyse **[Press OK to SCAN]** görüntülenir, ardından taramayı başlatmak için **▶II/OK** düğmesine basıp aşağıdaki 2. adımı atmanız istenir.

- 2 **PROG/SCAN** düğmesini 2 saniyeden uzun süre basılı tutun.
  - ↳ Bu ürün tüm DAB+ radyo istasyonlarını otomatik olarak tarar ve kaydeder.
  - ↳ Taramadan sonra ilk istasyon yayınlanır.

## Bir DAB+ radyo istasyonu seçme

DAB+ radyo istasyonları taranıp kaydedildikten sonra bir DAB+ istasyonu seçmek için **◀◀/▶▶** düğmesine basın.

## DAB+ radyo istasyonlarını manuel olarak kaydetme

- 1 Bir DAB+ radyo istasyonu seçmek için **◀◀/▶▶** düğmesine basın.
- 2 Program modunu etkinleştirmek için **PROG/SCAN** düğmesine basın.
  - ↳ **[P01]** görüntülenir.
- 3 Bu radyo istasyonuna yönelik 1 ila 20 arasında bir numara atamak için **▲/▼** düğmesine basın ve ardından onaylamak için **PROG/SCAN** düğmesine basın.
- 4 Daha fazla istasyon programlamak için 1-3 arasındaki adımları tekrar edin.

**Önceden ayarlanmış bir DAB+ radyo istasyonu seçmek için:**  
DAB+ modunda, **▲/▼** tuşuna basın.

### İpucu

- Önceden ayarlanmış bir radyo istasyonunu doğrudan seçmek için sayısal tuş takımını (0-9) da kullanabilirsiniz. 10'dan büyük bir numara girmek için önce 0 sayı tuşuna ve ardından ihtiyacınız olan numaralara art arda basın.

## DAB+ menüsünü kullanma

- 1 DAB+ modunda DAB+ menüsüne erişmek için **■/MENU** düğmesine basın.
- 2 Menü seçenekleri arasında geçiş yapmak için **◀◀ / ▶▶** düğmesine basın.
  - **[SCAN]**: Tüm mevcut DAB+ radyo istasyonlarını tarar ve saklar.
  - **[MANUAL]**: DAB+ istasyonunu manuel olarak ayarlar.
  - **[PRUNE]**: Geçersiz istasyonların istasyon listesinden kaldırılması.
  - **[SYSTEM]**: Sistem ayarlarını yapar.
- 3 Bir seçenek belirlemek için **▶▶/OK** düğmesine basın.
- 4 Bir alt seçeneği varsa 2. ve 3. adımları tekrarlayın.
  - Menüden çıkmak için **■/MENU** düğmesine tekrar basın.

**[SYSTEM]** (sistem) menüsünün altında

  - **[RESET]** (sıfırlama): Tüm ayarları fabrika ayarlarına sıfırlar.
  - **[SW VER]** (yazılım sürümü): Bu ürünün yazılım sürümünü gösterir.

## DAB+ bilgilerini görüntüleme

DAB+ radyo dinlerken **INFO** düğmesine arka arkaya basarak frekans, sinyal gücü, zaman gibi bilgileri (varsa) görüntüleyin.

## FM radyo dinleme

### Bir FM radyo istasyonunu ayarlama

- 1 FM kaynağını seçmek için **DAB/FM** düğmesine arka arkaya basın.

- 2 **◀◀ / ▶▶** düğmesini iki saniyeden uzun süre basılı tutun.
  - ↳ Radyo otomatik olarak alımı en güçlü olan istasyona ayarlanır.
- 3 Daha fazla istasyon ayarlamak için 2. adımı tekrarlayın.

### Zayıf bir istasyonu ayarlamak için:

En iyi sinyal alımını buluncaya kadar **◀◀ / ▶▶** düğmesine arka arkaya basın.

## FM radyo istasyonlarını otomatik olarak kaydetme

### Not

- En fazla 20 FM istasyonu kaydedebilirsiniz.

- 1 FM kaynağını seçmek için **DAB/FM** düğmesine arka arkaya basın.
- 2 **PROG/SCAN** düğmesini iki saniyeden uzun süre basılı tutun.
  - ↳ Mevcut tüm istasyonlar dalga bandı alım gücü sırasına göre programlanır.
  - ↳ İlk programlanan radyo istasyonu otomatik olarak çalmaya başlar.

## FM radyo istasyonlarını manuel olarak kaydetme

- 1 FM radyo istasyonunu ayarlar.
- 2 Program modunu etkinleştirmek için **PROG/SCAN** düğmesine basın.
  - ↳ **[P01]** görüntülenir.
- 3 Bu radyo istasyonuna yönelik 1 ila 20 arasında bir numara atamak için **▲ / ▼** düğmesine basın ve ardından onaylamak için **PROG/SCAN** düğmesine basın.
- 4 Daha fazla istasyon programlamak için 1-3 arasındaki adımları tekrar edin.



## Not

- Programlanmış bir istasyonu kaldırmak için yerine başka bir istasyon kaydedin.

## Önceden ayarlanmış bir FM radyo istasyonunu seçme

FM modunda, önceden ayarlanmış bir numara seçmek için ▲ / ▼ düğmesine basın.

- FM radyo dinlerken, stereo ve mono ses arasında geçiş yapmak için **OK** düğmesine basın.

## İpucu

- Önceden ayarlanmış bir radyo istasyonunu doğrudan seçmek için sayısal tuş takımını (0-9) da kullanabilirsiniz. 10'dan büyük bir numara girmek için önce 0 sayı tuşuna ve ardından ihtiyacınız olan numaralara art arda basın.

## RDS bilgilerini görüntüleme

RDS (Radyo Veri Sistemi), FM istasyonlarının ek bilgiler göstermelerine olanak sağlayan bir servistir.

- 1 FM radyo istasyonunu ayarlar.
- 2 **INFO** düğmesine arka arkaya basarak istasyon adı, program türü, zaman gibi RDS bilgilerini (varsa) görüntüleyin.


# 6 Sesi ayarlama

Aşağıdaki işlemler, desteklenen tüm ortamlar için geçerlidir.

## Ses seviyesini ayarlama

- Uzaktan kumandada **VOLUME +/-** düğmesine arka arkaya basın.
- Ana ünite, ses seviyesi düğmesini çevirin.

## Sesi kapatma

- Sesi kapatmak veya açmak için  düğmesine basın.

## 7 Diğer özellikler

### Alarm zamanlayıcısını ayarlama

Bu ürün çalar saat olarak kullanılabilir. Bir USB depolama cihazındaki disk, radyo veya .mp3 dosyalarını alarm kaynağı olarak seçebilirsiniz.

#### Not

- AUDIO IN modunda alarm zamanlayıcısı kullanılamaz.
- CD/USB kaynağı seçiliyse ancak takılı disk veya bağlı USB cihazı yoksa radyo kaynağı otomatik olarak seçilir.

- 1 Saati doğru ayarladığınızdan emin olun.
- 2 Bekleme modundayken **SLEEP/TIMER** düğmesini 2 saniye basılı tutun.  
↳ Saat haneleri yanıp söner.
- 3 Saati ayarlamak için **◀◀/▶▶** düğmesine arka arkaya basın ve ardından onaylamak için **SLEEP/TIMER** düğmesine basın.  
↳ Dakika haneleri yanıp söner.
- 4 Dakikayı ayarlamak için **◀◀/▶▶** düğmesine basın ve ardından onaylamak için **SLEEP/TIMER** düğmesine basın.  
↳ Son seçilen alarm kaynağı yanıp söner.
- 5 Alarm kaynağını (disk, USB, FM veya DAB+ radyo) seçmek için **◀◀/▶▶** düğmesine ve ardından onaylamak için **SLEEP/TIMER** düğmesine basın.  
↳ **XX** yanıp söner (XX, alarmın ses seviyesini belirtir).

- 6 Alarm sesi seviyesini ayarlamak için **◀◀/▶▶** düğmesine basın ve ardından onaylamak için **SLEEP/TIMER** düğmesine basın.

#### İpucu

- Doğrudan numara girmek için sayısal tuş takımını (0-9) da kullanabilirsiniz. 10'dan büyük bir numara girmek için önce 0 sayı tuşuna ve ardından ihtiyacınız olan numaralara art arda basın.

### Alarm zamanlayıcısını etkinleştirme/devre dışı bırakma

Bekleme modunda, zamanlayıcıyı etkinleştirmek ya da devre dışı bırakmak için **SLEEP/TIMER** düğmesine arka arkaya basın.

- ↳ Zamanlayıcı etkinleştirilirse **TIMER** görüntülenir.
- Bekleme modunda, saat ekranını açıp kapatmak için **CLOCK** düğmesine basın.

### Uyku zamanlayıcısını ayarlama

Bu müzik sistemi, belirlenen bir süreden sonra otomatik olarak bekleme moduna geçebilir.

- Müzik sistemini açtıktan sonra süreyi (dakika olarak) belirlemek için **SLEEP/TIMER** düğmesine arka arkaya basın.  
↳ Uyku zamanlayıcısı etkinleştirildiğinde **SLEEP** görüntülenir.

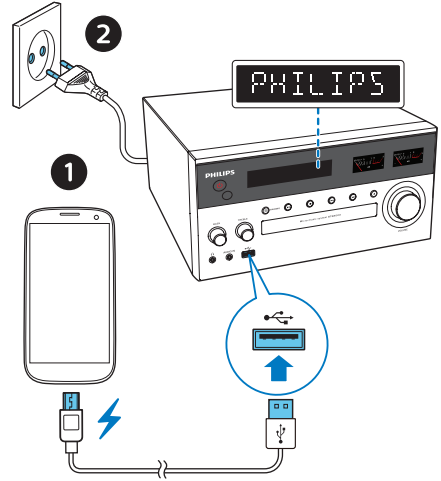
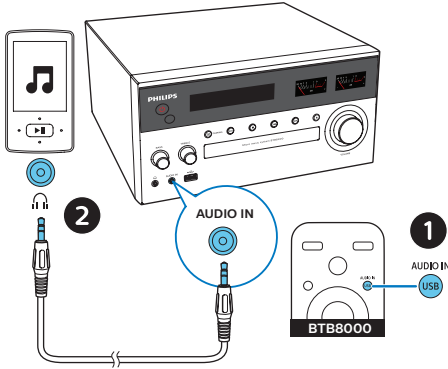
#### Uyku zamanlayıcısını kapatmak için

- **[OFF]** (uyku kapalı) görüntülenene kadar **SLEEP/TIMER** düğmesine arka arkaya basın.  
↳ Uyku zamanlayıcısı devre dışı bırakıldığında **SLEEP** kaybolur.

## Harici cihazdan müzik dinleme

Bu ünite ile 3,5 mm'lik bir stereo ses kablosu kullanarak harici bir cihazdan müzik dinleyebilirsiniz.

- 1 3,5 mm stereo ses kablosu (birlikte verilmez) ile şu kısımları bağlayın:
  - **AUDIO IN** jaki (3,5 mm), ürünün üzerinde
  - ve harici bir cihazdaki kulaklık jaki.
- 2 **AUDIO IN** kaynağını seçmek için **USB/AUDIO IN** düğmesine arka arkaya basın.
- 3 Cihazı oynatmaya başlayın (bkz. cihaz kullanım kılavuzu).



- 2 Ürünü güç kaynağına bağlayın.  
↳ Cihaz tanındıktan sonra şarj işlemi başlar.

### Not

- Bu ürünün tüm cihazlarla uyumluluğu garanti edilmemektedir.

## Cihazları şarj etme

Bu mikro müzik sistemi ile cep telefonu, MP3 çalar veya diğer mobil cihazlar gibi harici cihazlarınızı şarj edebilirsiniz.

- 1 Bir USB kablosu kullanarak bu ürünün USB soketini cihazlarınızın USB soketine bağlayın.

## 8 Ürün bilgileri

### Not

- Ürün bilgileri, önceden bildirilmeden değiştirilebilir.

- **Toplam çıkış gücü:** 150 W RMS ( $\pm 1,5$  dB)
- **Akustik frekans tepkisi:** 63 - 20 KHz
- **Hoparlör sürücüsü:** 2 x 5,25 inç woofer aralığı, 4  $\Omega$ ; 2 x 1 inç ipek dome, 12  $\Omega$
- **Bas geliştirme:** 2 x bas bağlantı noktası
- **Desteklenen disk türleri:** CD-DA, CD-R, CDRW, MP3-CD (8/12 cm)
- **Bluetooth sürümü:** V4.1
- **Bluetooth desteklenen profiller:** A2DP V1.2, AVRCP V1.4
- **Bluetooth frekans bandı / Çıkış gücü:** 2,402 GHz~ 2,480 GHz ISM Bandı /  $\leq 4$  dBm (Sınıf 2)
- **USB (oyunatma için):** A Tipi, USB Direct 2.0, 5 V / 1 A, MSC dosya formatı, FAT 16/32
- **USB (şarj için):** 2 A maks. (Bekleme); 500 mA maks. (USB kaynağı); 1 A maks. (BT/Radyo/CD/Ses girişi kaynağı)  
*\* Gerçek şarj akımı, mobil cihazlara bağlıdır.*
- **Maks. desteklenen USB bellek boyutu:** 32 GB (Maks.)
- **Radyo frekans aralığı:** FM 87.5-108 MHz; DAB 170 MHz - 240 MHz
- **Önceden ayarlanmış istasyonlar:** 20
- **AUDIO IN giriş seviyesi:** 600 mV  $\pm 100$  mV RMS
- **Kulaklık:** 3,5 mm jak
- **Güç:** 100 - 240 V ~ 50/60 Hz (AC Girişi)

- **Çalışır durumdaki güç tüketimi:** 45 W
- **Bekleme modundayken güç tüketimi:**  $< 0,5$  W
- **Ürün boyutları (G x Y x D):** 250 x 130 x 258 mm (Ana ünite); 173 x 261 x 241 mm (Hoparlör kutusu)
- **Ürün ağırlığı:** 2,8 kg (Ana ünite); 2 x 2,9 kg (Hoparlör kutusu)

## USB oynatılabilirlik bilgileri

### Uyumlu USB cihazları:

- USB flash bellek (USB 2.0 veya USB 1.1)
- USB flash oynatıcılar (USB 2.0 veya USB 1.1)
- hafıza kartları (bu üniteyle çalışması için ayrıca kart okuyucu gerektirir)

### Desteklenen USB formatları:

- USB veya bellek dosyası formatı: FAT12, FAT16, FAT32 (sektör boyutu: 512 bayt)
- MP3 bit hızı (veri hızı): 32-320 Kbps ve değişken bit hızı
- En fazla 8 seviyeye kadar iç içe klasör
- Albüm/klasör sayısı: en fazla 99
- Parça/başlık sayısı: en fazla 999
- Dosya adı Unicode UTF8 ile uygun olmalıdır (maksimum uzunluk: 32 bayt)

### Desteklenmeyen USB formatları:

- Boş albümler: Boş albümler, MP3/WMA dosyası içermeyen albümlerdir ve ekranda gösterilmezler.
- Desteklenmeyen dosya formatları atlanır. Örneğin, Word belgeleri (.doc) veya .dlf uzantısı olan MP3 dosyaları göz ardı edilir ve oynatılmaz.

- WMA, AAC, WAV, PCM ses dosyaları
- DRM korumalı WMA dosyaları (.wav, .m4a, .m4p, .mp4, .aac)
- Kayıpsız formattaki WMA dosyaları

## Desteklenen MP3 disk formatları

- ISO9660, Joliet
- Maksimum başlık sayısı: 128 (dosya adının uzunluğuna bağlı olarak)
- Maksimum albüm sayısı: 99
- Desteklenen örnek frekanslar: 32 kHz, 44,1 kHz, 48 kHz
- Desteklenen bit hızları: 32~256 (kbps), değişken bit hızları

## 9 Sorun giderme



### Uyarı

- Bu cihazın muhafazasını kesinlikle çıkarmayın.

Garantinin geçerliliğini korumak için ürünü kendi olanaklarınızla onarmaya çalışmayın. Cihazı kullanırken sorun yaşarsanız servis talep etmeden önce aşağıdaki noktaları kontrol edin. Sorununuz hala çözülmediyse Philips Web sayfasına gidin ([www.philips.com/support](http://www.philips.com/support)). Philips ile iletişime geçerken cihazı yakınızdaki bulundurun ve model numarası ile seri numarasını bildiğinizden emin olun.

### Güç yok

- Cihazın AC güç kablosunun düzgün takıldığından emin olun.
- AC prizinde güç olduğundan emin olun.
- Güç tasarrufu özelliği nedeniyle oynatılan parça bittikten sonra 15 dakika boyunca herhangi bir işlem yapılmazsa sistem otomatik olarak kapanır.

### Ses yok veya ses bozuk

- Ses seviyesini ayarlayın.
- Hoparlörlerin doğru takılıp takılmadığını kontrol edin.
- Soyulmuş hoparlör kablolarının sabitlenmiş olup olmadığını kontrol edin.

### Ünite yanıt vermiyor

- AC fişini prizden çıkarıp yeniden takın ve ardından üniteyi tekrar açın.
- Güç tasarrufu özelliği nedeniyle oynatılan parça bittikten sonra 15 dakika boyunca herhangi bir işlem yapılmazsa sistem otomatik olarak kapanır.

- Ünite demo modundadır. Bu moddan çıkmak için ses seviyesini 03'e ayarlayın ve ardından ana ünite üzerindeki ►II düğmesini 10 saniye basılı tutun.

#### **Uzaktan kumanda çalışmıyor**

- Herhangi bir fonksiyon düğmesine basmadan önce, doğru kaynağı ilk olarak ana ünite yerine uzaktan kumandayla seçin.
- Uzaktan kumandayı üniteye yaklaştırın.
- Pilleri, kutupları (+/- işaretleri) gösterildiği biçimde hizalanmış olacak şekilde takın.
- Pili değiştirin.
- Uzaktan kumandayı doğrudan ünitenin önündeki sensöre doğru tutun.

#### **Disk bulunamadı**

- Bir disk takın.
- Diskin ters takılıp takılmadığını kontrol edin.
- Lensteki nem yoğunlaşması geçene kadar bekleyin.
- Diski değiştirin veya temizleyin.
- Tamamlanmış bir CD veya doğru formatta bir disk kullanın.

#### **USB cihazı üzerindeki bazı dosyalar görüntülenmiyor**

- USB cihazındaki klasör ya da dosya sayısı, belirli bir limiti aşmıştır. Bu durum bir arıza değildir.
- Bu dosyaların formatları desteklenmemektedir.

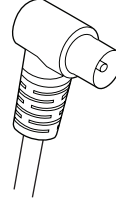
#### **USB cihazı desteklenmiyor**

- USB depolama cihazı, ünite ile uyumsuzdur. Başka bir depolama cihazını deneyin.

#### **Zayıf radyo alımı**

- Ünite ile TV'niz ya da diğer radyasyon kaynakları arasındaki mesafeyi artırın.
- Radyo antenini tamamen açın.

- Bir dış mekan radyo antenine bağlanın.
- Bir dış mekan radyo antenine bağlanın. Aşağıda gösterildiği üzere bir ucunda L şeklinde fişe sahip bir yedek anten kablosu satın alabilirsiniz.
  - L şeklinde fişi bu ürüne bağlayın ve fişin diğer ucunu elektrik prizine takın.



#### **VU metre imleçleri, müzik oynatma sırasında bile hareket etmez.**

- Müzik giriş sinyali çok düşük. AUDIO IN veya Bluetooth kaynağı kullanıyorsanız cihazınızda ses seviyesini daha yüksek bir seviyeye ayarlayın.

#### **Başarılı Bluetooth bağlantısından sonra bile ünite müzik çalınmıyor.**

- Cihaz, ünite kullanılarak kablosuz müzik çalmak için kullanılamaz.

#### **Bluetooth özellikli bir cihazla bağlantı kurulduktan sonra ses kalitesi kötü oluyor.**

- Bluetooth alımı zayıftır. Cihazı üniteye yaklaştırın veya aralarında bulunan tüm engelleri kaldırın.

#### **Bluetooth bu üniteye bağlanamaz.**

- Cihaz bu ünite için gerekli profilleri desteklemiyordur.
- Cihazın Bluetooth fonksiyonu etkinleştirilmemiştir. Bu fonksiyonu nasıl etkinleştireceğinizi öğrenmek için cihazın kullanıcı kılavuzuna bakın.
- Ünite, eşleştirme modunda değildir.

- Ünite zaten Bluetooth özellikli başka bir cihazla bağlantı kurmuştur. Bu cihazın bağlantısını kesin ve tekrar deneyin.

#### **Eşleştirilen mobil cihazın sürekli bağlantısı kopuyor ve tekrar bağlanıyor.**

- Bluetooth alımı zayıftır. Cihazı üniteye yaklaştırın veya aralarında bulunan tüm engelleri kaldırın.
- Bazı cep telefonlarının bağlantısı, arama yaptığınızda veya aramayı bitirdiğinizde sürekli kurulup kesilebilir. Bu durum ünitenin arızalı olduğunu göstermez.
- Bazı cihazlarda, Bluetooth bağlantısı güç tasarrufu özelliği gereği otomatik olarak devre dışı kalabilmektedir. Bu durum ünitenin arızalı olduğunu göstermez.

#### **Zamanlayıcı çalışmıyor**

- Saati doğru ayarlayın.
- Zamanlayıcıyı açın.

#### **Saat/zamanlayıcı ayarı silindi**

- Güç kesilmiştir veya güç kablosu bağlantısı kesilmiştir.
- Saati/zamanlayıcıyı tekrar ayarlayın.

#### **Saat ekranı bekleme modunda nasıl açık veya kapalı tutulur?**

- Bekleme modunda, saat ekranını açıp kapatmak için **CLOCK** düğmesini basılı tutun.



Copyright © 2017 Gibson Innovations Limited. Revised Edition © 2018  
This product has been manufactured by, and is sold under the responsibility of Gibson  
Innovations Ltd., and Gibson Innovations Ltd. is the warrantor in relation to this product.  
The Philips trademark and the Philips Shield Emblem are registered trademarks of  
Koninklijke Philips N.V. used under license.

BTB8000\_12\_UM\_V2.0

