

PHILIPS

Mazā mūzikas
sistēma

BTB8000

Lietošanas instrukcija



Reģistrējiet savu preci un saņemiet atbalstu

www.philips.com/support

Satura rādītājs

1 Svarīgi	3
Drošība	3
Jūsu ievēribai	4
Atbilstības deklarācija	4

2 Jūsu mazā mūzikas sistēma	5
Ievads	5
Iepakojuma saturs	6
Galvenās ierīces pārskats	7
Tālvadības pults pārskats	8

3 Darbības uzsākšana	10
Skaļruņu pievienošana	10
FM/DAB+ antenas pievienošana	10
Elektriskās barošanas padeves pievienošana	11
Tālvadības pults sagatavošana	11
Ieslēgšana	11
Pulksteņa laika iestatīšana	11

4 Atskaņošana	12
Diska atskaņošana	12
Atskaņošana no USB atmiņas ierīces	12
Atskaņošanas vadība	13
Ierakstu izlaišana	13
Ierakstu programmas izveidošana	13
Atskaņošana no Bluetooth iespējamām ierīcēm	14

5 Radio klausīšanās	15
DAB+ radio klausīšanās	15
FM radio klausīšanās	16

6 Skaņas regulēšana	18
Skaļuma līmeņa regulēšana	18
Skaņas izslēgšana	18

7 Citas iespējas	18
Modinātāja taimera iestatīšana	18
Izslēgšanās taimera iestatīšana	19
Atskaņošana no ārējas audioierīces ierīču uzlāde	20

8 Informācija par precī	20
USB atskaņošanas informācija	21
Atbalstītie MP3 disku formāti	21

9 Darbības traucējumu novēršana	22
--	-----------

1 Svarīgi

Drošība



(UZMANĪBU; ELEKTRISKĀS STRĀVAS TRIECIENA RISKS; NEATVĒRT)

“Zibens šautras simbols” norāda uz ierīcē ietilpstošām neizolētām sastāvdaļām, kuras var izraisīt elektriskās strāvas triecienu. Visu jūsu mājas iemītnieku drošības labad, lūdzu, nekad nenoņemiet šīs ierīces korpusu.

Lai izvairītos no ierīces darbības un apkopes traucējumiem, “izsaukuma zīme” vērs jūsu uzmanību uz tām ierīces funkcijām, par kuru lietošanu ir nepieciešams uzmanīgi izlasīt pievienoto literatūru.

BRĪDINĀJUMS: Lai samazinātu ugunsgrēka vai elektriskās strāvas triecienu risku, nepakļaujiet šo ierīci lietot vai mitruma iedarbībai, kā arī nenovietojiet uz tās ar šķidrumu pildītus priekšmetus, piemēram, vāzes.

UZMANĪBU: Lai novērstu elektriskās strāvas triecienu risku, elektriskās barošanas vada kontaktdakšu pilnībā iespraudiet atbilstoša izmēra kontaktligzdā. (Reģioniem ar polarizētām kontaktdakšām: Lai novērstu elektriskās strāvas triecienu, iespraudiet plato kontaktspraudni platajā kontaktligzdā.)

Brīdinājums

- Nekad nenoņemiet šīs ierīces korpusu.
 - Nekad neeļļojiet nevienu no šīs ierīces detaļām.
 - Nekad nelūkojieties lāzera starā ierīces iekšienē.
 - Nekad nenovietojiet šo ierīci uz citas elektriskās aparātūras.
 - Nenovietojiet ierīci tiešā saules gaismā, atklātas liesmas vai karstuma avotu tuvumā.
 - Nodrošiniet, lai elektriskās barošanas vads, kontaktdakša un elektrotīkla rozete vienmēr ir viegli pieejami, lai vajadzības gadījumā atvienotu ierīci no elektrības.
-
- Ierīci nedrīkst apšļakstīt vai apliet ar nekādiem šķidrumiem.
 - Nenovietojiet uz ierīces nekādus priekšmetus, kas var to apdraudēt (piemēram, ar šķidrumu pildītus traukus, aizdegta sveces).
 - Gadījumā, ja ierīces atvienošanai no elektrotīkla tiek izmantota adaptera kontaktdakša vai uzmava, tad šai atvienošanas ierīcei ir jābūt darba kārtībā, viegli pieejamai un ērti izraujamai no elektrotīkla rozetes.
 - Vienmēr atstājiet apkārt ierīcei pietiekami daudz brīvas vietas, lai nodrošinātu tās ventilāciju.
 - BRĪDINĀJUMI par bateriju lietošanu – lai novērstu bateriju iztecēšanu, kas var radīt savainojumus, kā arī īpašuma vai ierīces bojājumus:
 - Ievietojiet baterijas atbilstoši uz ierīces norādītajai + un - polaritātei.
 - Baterijas (iepakojumā vai uzstādītas ierīcē) nedrīkst pakļaut pārmērīgam karstumam, piemēram, tiešiem saules stariem, ugunij u.tml.
 - Ja ierīce ilgāku laiku netiek lietota, izņemiet baterijas.
 - Lietojiet tikai ražotāja noteiktos piederumus vai aksesuārus.

Dzirdes drošība



Bīstami

- Lai novērstu iespējamus dzirdes bojājumus, neklausieties austiņās augstā skaļuma līmenī ilgu laika posmu un iestatiet skaļumu drošā līmenī. Jo augstāks skaļuma līmenis, jo īsāks drošas klausīšanās laiks.

Klausoties austiņās, ievērojiet šādus norādījumus:

- Klausieties saprātīgā skaļuma līmenī saprātīgu laika posmu.
- Esiet uzmanīgi un nepalieliniet skaļumu, kad jūsu dzirde ir pieradusi pie esošā skaļuma līmeņa.
- Negrieziet skaņu tik skaļi, ka nedzirdat apkārt notiekošo.
- Potenciāli bīstamās situācijās esiet piesardzīgi vai arī īslaicīgi pārtrauciet ierīces lietošanu.
- Pārmērīgs skaņas spiediens no austiņām var izraisīt dzirdes zudumu.

Jūsu ievērībai

Jebkuras Gibson Innovations tieši neapstiprinātas šīs ierīces izmaiņas vai modifikācijas var liegt lietotājam ierīces turpmākas izmantošanas tiesības.

Atbilstības deklarācija

Ar šo Gibson Innovations paziņo, ka šī ierīce atbilst direktīvas 2014/53/ES pamatprasībām un citiem būtiskajiem noteikumiem. Atbilstības deklarāciju jūs varat atrast interneta vietnē www.philips.com/support.

Nolietotās ierīces un baterijas utilizācija



Jūsu ierīce ir izstrādāta un izgatavota, izmantojot augstas kvalitātes materiālus un sastāvdaļas, kurus var pārstrādāt un lietot atkārtoti.



Šis simbols uz ierīces norāda, ka ierīce atbilst Eiropas Savienības direktīvas 2012/19/ES prasībām.



Šis simbols nozīmē, ka ierīce satur baterijas, uz kurām attiecas Eiropas Savienības direktīvas 2013/56/ES prasības, kas nosaka, ka baterijas nedrīkst izmest kopā ar parastiem sadzīves atkritumiem.

Lūdzu, noskaidrojiet informāciju par vietējo elektrisko un elektronisko ierīču un atkārtoti uzlādējamo bateriju atsevišķas savākšanas sistēmu.

Lūdzu, rīkojieties saskaņā ar vietējiem noteikumiem un nekad neizmetiet nolietotās elektroierīces un baterijas kopā ar parastiem sadzīves atkritumiem. Pareiza nolietoto elektroierīču un atkārtoti uzlādējamo bateriju utilizācija palīdz novērst iespējamo kaitējumu apkārtējai videi un cilvēku veselībai.

Vienreizlietojamo bateriju izņemšana

Lai izņemtu vienreizlietojamās baterijas, skatiet sadaļu par bateriju uzstādīšanu.

Vides aizsardzībai

Ražotājs ir izvairījies no visa nevajadzīgā iepakojuma lietošanas. Ierīces iepakojums ir izveidots tā, lai to varētu viegli sadalīt triju veidu materiālos: kartonā (kaste), putu polistirolā (amortizācijas materiāls) un polietilēnā (maisīņi, aizsargājošā loksne).

Šī ierīce sastāv no materiāliem, kurus ir iespējams pārstrādāt un lietot atkārtoti, ja tās izjaukšanu veic specializēta uzņēmumā.

Lūdzu, ievērojiet vietējos noteikumus par iepakojuma materiālu, izlietoto bateriju un nolietoto ierīču utilizāciju.

Bluetooth®

Bluetooth® vārdiskā preču zīme un logotipi ir reģistrētas preču zīmes, kas pieder Bluetooth SIG, Inc., un Gibson Innovations tās izmanto saskaņā ar licenci.

Citas preču zīmes un tirdzniecības nosaukumi ir to attiecīgo īpašnieku īpašums.

Šī ierīce ir marķēta ar sekojošu uzlīmi:



(1. KLASES LĀZERA IZSTRĀDĀJUMS)

Piezīme

- Identifikācijas datu plāksnīte atrodas ierīces aizmugurē.

2 Jūsu mazā mūzikas sistēma

Apsveicam ar jūsu pirkumu un laipni lūdzam Philips! Lai pilnībā izmantotu Philips piedāvātā atbalsta iespējas, reģistrējiet savu preci www.philips.com/support.

Ievads

Ar šo ierīci jūs varat:

- klausīties mūziku no diskkiem, USB atmiņas ierīcēm, Bluetooth iespējamajiem ierīcēm un citām ārējām audioierīcēm;
- klausīties FM radiostacijas un digitālās audioaprāides (DAB+) radio.

Šī ierīce atbalsta šādus mediju formātus:



Par VU mērītāju:

VU mērītāji parāda mūzikas avota ieejas signālu. VU mērītāji darbojas divos dažādos režīmos:

- VU Auto On (VU automātiski ieslēgts) (pēc noklusējuma): VU mērītāji parāda mūzikas signālu dažādos diapazonos atkarībā no signāla ievades līmeņa. Atbilstošais diapazona indikators (piemēram, -30 dB, -20 dB un -10 dB) tiks apgaismots, ja kopējais signāls būs zem -20 dB.

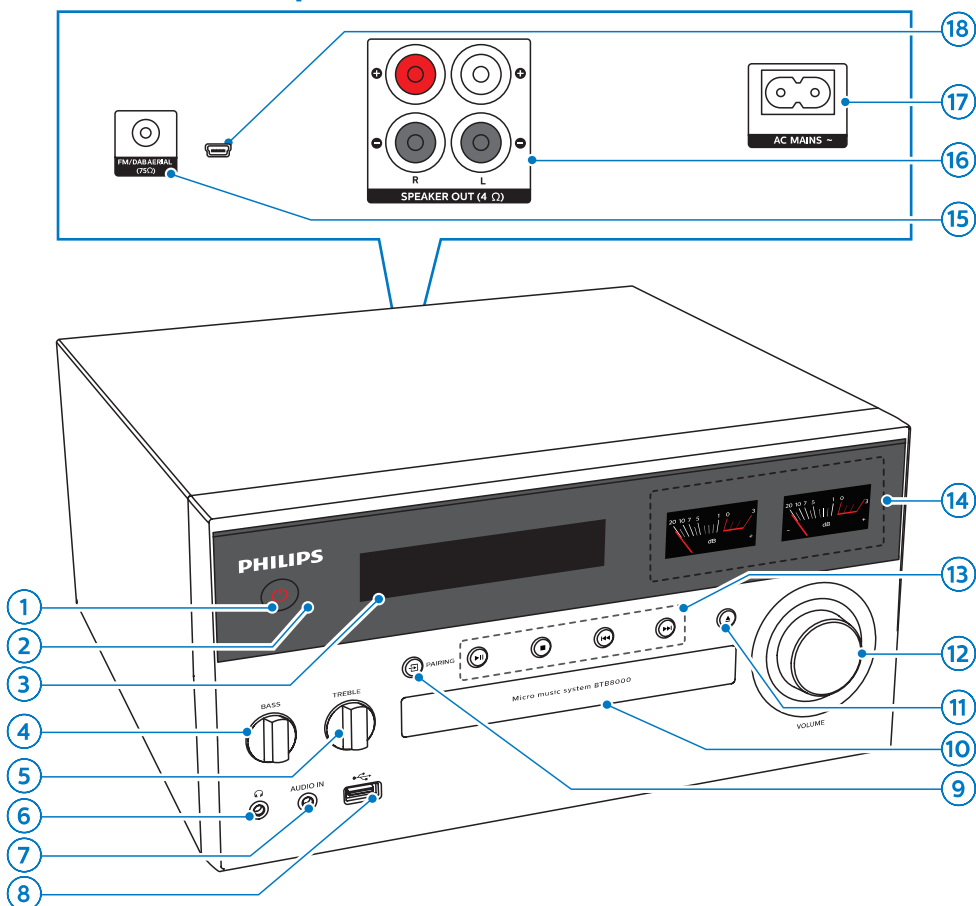
- VU Auto Off (VU automātiski izslēgts): Šis režīms ļauj pārliedzināties, vai mūzikas avota ieejas signāls ir atbilstošs. Parasti, lai iegūtu labāku skaņas kvalitāti, ir ieteicams pielāgot mūzikas avota ieejas līmeni (ja tas ir iespējams jūsu ierīcē) no -20 dB līdz 0 dB.

Iepakojuma saturs

Pārbaudiet un atpazīstiet iepakojuma saturu:

- Galvenā ierīce
- 2 x skaļruņi
- 1 x maiņstrāvas elektriskās barošanas vads
- 1 x FM/DAB+ antena
- Tālvadības pults (ar divām AAA tipa baterijām)
- Drukātie materiāli

Galvenās ierīces pārskats



1.

- Ieslēgt ierīci vai pārslēgt to gaidstāves režīmā.

2. Infrasarkanais sensors

3. Displeja panelis

- Parāda aktuālo statusu.

4. BASS

- Noregulēt basa līmeni.

5. TREBLE (Diskants)

- Noregulēt diskanta līmeni.

6.

- Ligzda austiņu pievienošanai.

7. AUDIO IN (Audiosignāla ievade)

- Pievienot ārējas audioierīces.

8.

- Pievienot USB atmiņas ierīces.

9. /PAIRING (Savienošana pāri)

- Nospiež, lai izvēlētos atskaņošanas avotu: DISC (diski), USB, FM, DAB+ (digitālā audioaprāde), AUDIO IN (audiosignāla ievades savienojums), BT (Bluetooth).

- Bluetooth režīmā nospieš un divas sekundes turēt nospieštu, lai pārtrauktu savienojumu ar savienoto ierīci un ieiētu pārī savienošanas režīmā.

10. Diska nodalījums

11. ▲

- Atvērt vai aizvērt diska nodalījumu.

12. Skaļuma regulēšanas slēdzis

- Noregulēt skaļumu.

13. ►||

- Sākt vai pauzēt atskaņošanu.



- Apturēt atskaņošanu.
- Dzēst programmu.



- Pārlēkt uz iepriekšējo/nākamo ierakstu.
- Meklēt ieraksta/diska ietvaros.
- Noregulēt radiostacijas frekvenci.
- Noregulēt pulksteņa laiku.

14. VU mērītāji

- Atspoguļo mūzikas avota ieejas signālu.

15. FM/DAB AERIAL (FM/DAB antena)

- Līdzda komplektācijā iekļautās FM/DAB+ antenas pievienošanai.

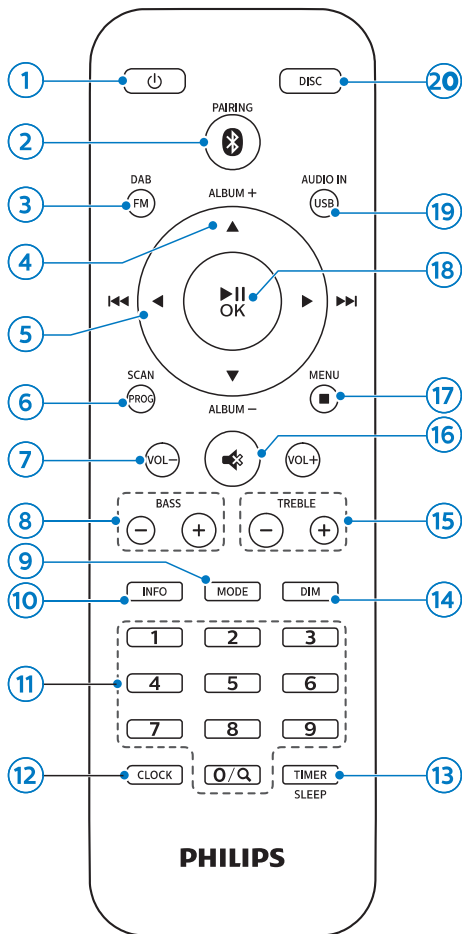
16. SPEAKER OUT (Skaļruņa izvades) līdzda

- Pievienot skaļruņus.

17. AC MAINS ~ (Maiņstrāva)

18. Micro USB ligzda DAB atjaunināšanai (lietošanai tikai servisa centra speciālistiem)

Tālvadības pults pārskats



1. ❶

- Ieslēgt ierīci vai pārlēkt to gaidstāves režīmā.

2. ❷/PAIRING (Savienošana pārī)

- Nospieš, lai izvēlētos Bluetooth atskaņošanas avotu.
- Bluetooth režīmā nospieš un divas sekundes turēt nospieštu, lai pārtrauktu savienojumu ar savienoto ierīci un ieiētu pārī savienošanas režīmā.

3. DAB/FM

- Izvēlēties FM vai DAB+ radiouztvērēja atskaņošanas avotu.

4. ALBUM +/- (Albums +/-) ▲/▼

- Izvēlēties atmiņā saglabātu radiostaciju.
- Pārlēkt uz iepriekšējo/nākamo albumu.

5. ◀/▶ (◀◀/▶▶)

- Pārlēkt uz iepriekšējo/nākamo ierakstu.
- Meklēt ieraksta/diska/USB ietvaros.
- Noregulēt FM radiostacijas frekvenci.
- Noregulēt pulksteņa laiku.
- DAB+: izvēlēties DAB+ radiostaciju vai pārlūkot DAB+ izvēlni.

6. PROG/SCAN (Programmēt/Meklēt)

- Programmēt ierakstus.
- Programmēt radiostacijas.
- Automātiski saglabāt radiostacijas.

7. VOLUME +/- (Skaļums +/-)

- Noregulēt skaļumu.

8. BASS +/-

- Noregulēt basa līmeni.

9. MODE (Režīms)

- Izvēlēties atskaņošanu jauktā režīmā, lai atskaņotu ierakstus nejaušā secībā.
- Izvēlēties atkārtošanas režīmu, lai vienu vai visus ierakstus atskaņotu atkārtoti.

10. INFO (Informācija)

- Parādīt atskaņošanas informāciju vai radiopakalpojuma informāciju.

11. Ciparu taustiņi (0-9)

- Izvēlēties atmiņā saglabātu radiostaciju pēc tās kārtas

numura.

- Izvēlēties albumu/ierakstu pēc tā kārtas numura.
- Ievadīt ciparu pulksteņa/taimera iestatīšanas laikā.

12. CLOCK (Pulkstenis)

- Iestatīt pulksteņa laiku.
- Aplūkot pulksteņa informāciju.
- Gaidstāves režīmā nospiegt un turēt nospiektu, lai pārslēgtos starp pulksteņa laika attēlošanu un slēpšanu.

13. SLEEP/TIMER (Izslēgšanās/Taimeris)

- Iestatīt izslēgšanās taimeris.
- Iestatīt modinātāja taimeris.

14. DIM (Aptumšot)

- Noregulēt displeja spilgtumu.

15. TREBLE +/- (Diskants +/-)

- Noregulēt diskanta līmeni.

16. 📶

- Izslēgt vai atjaunot skaņu.

17. ■/MENU (Izvēlne)

- Apturēt atskaņošanu vai dzēst programmu.
- Ieiet vai iziet no DAB+ izvēlnes.

18. ▶II/OK

- Nospiegt, lai sāktu, pauzētu vai atsāktu atskaņošanu.
- Apstiprināt vai izvēlēties DAB+ vienību.

19. USB/AUDIO IN (USB/Audiosignāla ievade)

- Izvēlēties USB atskaņošanas avotu.
- Izvēlēties audiosignāla ievades atskaņošanas avotu AUDIO IN.

20. DISC (Disks)

- Izvēlēties diska atskaņošanas avotu.

3 Darbības uzsākšana

! Uzmanību

- Vadības taustiņu vai regulējumu nepareiza lietošana vai arī šajā instrukcijā neparedzētu manipulāciju veikšana var izraisīt kaitīgu lāzera starojumu vai citas bīstamas sekas.

Šajā nodaļā sniegtos norādījumus vienmēr izpildiet noteiktajā secībā.

Skaļruņu pievienošana

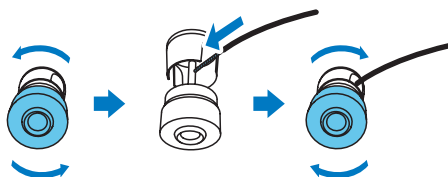
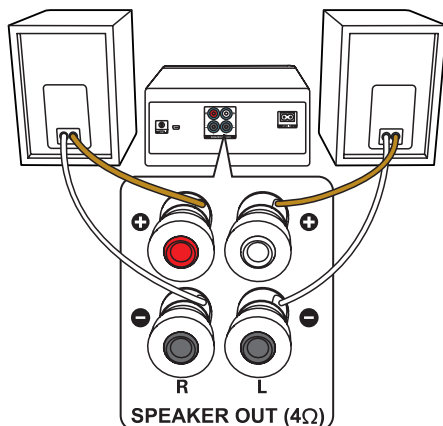
≡ Piezīme

- Atkailinātos skaļruņu vadus pilnībā iespiediet spailēs.
- Optimālai skaņas kvalitātei izmantojiet tikai komplektācijā iekļautos skaļruņus.

- 1 Lai pievienotu labās puses skaļruņi, galvenās ierīces aizmugurē atrodiet ligzdas, kas ir marķētas ar burtu “R” (right – labās puses).
- 2 Ievietojiet vara vadu ligzdā, kas apzīmēta ar “+”, un sudraba vadu ligzdā, kas apzīmēta ar “-”.
- 3 Lai pievienotu kreisās puses skaļruņi, galvenās ierīces aizmugurē atrodiet ligzdas, kas ir marķētas ar burtu “L” (left – kreisās puses).
- 4 Atkārtojiet 2. soli aprakstītās darbības, lai pievienotu kreisās puses skaļruņi.

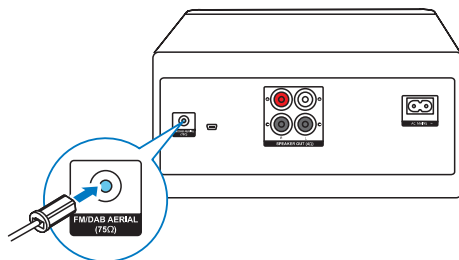
Lai ievietotu katru skaļruņa vadu:

- 1 Pilnībā ievietojiet skaļruņa vadu.
- 2 Pievelciet skrūvi.



FM/DAB+ antenas pievienošana

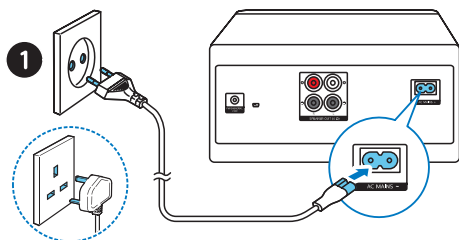
Pirms radiostaciju klausīšanās pievienojiet ierīces komplektācijā iekļauto antenu.



Elektriskās barošanas padeves pievienošana

! Uzmanību

- Ierīces bojājumu risks! Pārlicinieties, vai elektrotīkla spriegums atbilst spriegumam, kas ir norādīts ierīces apakšā vai aizmugurē.
- Elektriskās strāvas trieciena risks! Pirms pievienot elektriskās barošanas vadu maiņstrāvas barošanas padevei, pārlicinieties, vai tas ir droši fiksēts. Atvienojot elektriskās barošanas vadu, vienmēr izraujiet kontaktdakšu no elektrības rozetes, nekad nevelciet aiz vada.
- Pirms pievienot maiņstrāvas barošanas vadu pārlicinieties, vai ir veikti citi nepieciešamie savienojumi.



Iespraudiet elektriskās barošanas vada kontaktdakšu sienas elektrības rozetē.

Tālvadības pults gatavošana

! Brīdinājums

- Ierīces bojājumu risks! Ja tālvadības pults ilgāku laiku netiks lietota, izņemiet no tās baterijas.

Lai tālvadības pultī ievietotu baterijas:

- 1 Atveriet bateriju nodalījumu.

- 2 Ievietojiet komplektācijā iekļautās AAA tipa baterijas, ievērojot norādīto polaritāti (+/-).
- 3 Aizveriet bateriju nodalījumu.




Ieslēgšana

Nospiediet taustiņu .

↳ Ierīce ieslēdzas pēdējā atskaņotā avota režīmā.

Pārslēgšana gaidstāves režīmā

Vēlreiz nospiediet taustiņu , lai pārslēgtu ierīci gaidstāves režīmā bez displejā attēlota pulksteņa laika vai gaidstāves režīmā ar displejā attēlotu pulksteņa laiku.

↳ Iedegas sarkanais gaidstāves indikators.

- Gaidstāves režīmā nospiediet un turiet nospiešu taustiņu **CLOCK**, lai parādītu vai slēptu pulksteņa laiku.

≡ Piezīme

- Pēc 15 minūtēm dīkstāvē ierīce automātiski pārslēdzas gaidstāves režīmā.

Pulksteņa laika iestatīšana

- 1 Kad ierīce ir ieslēgta, nospiediet un ilgāk nekā divas sekundes turiet nospiešu taustiņu **CLOCK**, lai ielietu pulksteņa laika iestatīšanas režīmā.

- ↳ Displejā parādās **[24H]** (24 stundu) vai **[12H]** (12 stundu) stundu laika formāts.
- 2 Spiediet taustiņus **◀◀/▶▶**, lai izvēlētos **24H** vai **12H** stundu laika formātu, tad nospiediet taustiņu **CLOCK**.
 - ↳ Sāk mirgot stundu cipari.
 - 3 Spiediet taustiņus **◀◀/▶▶**, lai noregulētu stundu, tad nospiediet taustiņu **CLOCK**.
 - ↳ Sāk mirgot minūšu cipari.
 - 4 Spiediet taustiņus **◀◀/▶▶**, lai noregulētu minūtes, tad nospiediet taustiņu **CLOCK**.
 - ↳ Pulksteņa laiks ir iestatīts.



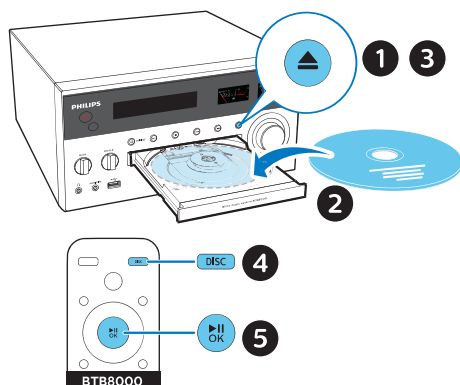
Padoms

- Lai aplūkotu pulksteņa laiku, ņsi nospiediet taustiņu **CLOCK**.
- Pulksteņa laika ciparu ievadīšanai jūs varat izmantot arī ciparu taustiņus (0-9). Lai ievadītu ciparu, kas pārsniedz 10, vispirms nospiediet taustiņu 0, tad secīgi spiediet nepieciešamos ciparus.

4 Atskaņošana

Diska atskaņošana

- 1 Nospiediet taustiņu **DISC**, lai izvēlētos diska atskaņošanas avotu.
- 2 Nospiediet taustiņu **▲**, lai atvērtu diska nodalījumu.
- 3 Ievietojiet disku ar apdrukāto pusi vērstu augšup.
- 4 Vēlreiz nospiediet taustiņu **▲**, lai aizvērtu diska nodalījumu.
- 5 Diska atskaņošana sākas automātiski. Ja tā nenotiek, nospiediet taustiņu **▶▶**.



Atskaņošana no USB atmiņas ierīces

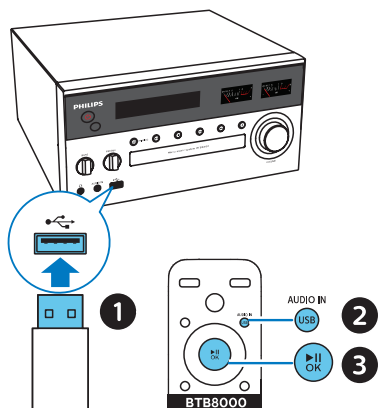


Piezīme

- Pārliecinieties, vai USB atmiņas ierīce satur atskaņojamu audiosaturu.

- 1 Pievienojiet USB atmiņas ierīci ligzdai

- 2 Spiediet taustiņu **USB**, lai izvēlētos USB atskaņošanas avotu.
 ↳ Atskaņošana sākas automātiski. Ja atskaņošana nesākas, nospiediet taustiņu **▶||**.



MODE (Režīms)	Vienu vai visus ierakstus atskaņot atkārtoti. Atskaņot ierakstus jauktā secībā.
+/-	Paaugstināt vai samazināt skaļuma līmeni.
	Izslēgt vai atjaunot skaņu.
BASS +/-	Noregulēt basa līmeni.
TREBLE +/- (Diskants+/-)	Noregulēt diskanta līmeni.
DIM (Aptumšot)	Noregulēt displeja spilgtumu.
INFO (Informācija)	Parādīt atskaņošanas informāciju.

Atskaņošanas vadība

▶ 	Sākt, pauzēt vai atsākt atskaņošanu.
■	Apturēt atskaņošanu.
▲/▼	Izvēlēties albumu vai mapi.
◀◀/▶▶	Nospieš, lai pārlēktu uz iepriekšējo vai nākamo ierakstu. Nospieš un turēt nospiešanu, lai ierakstā meklētu atpakaļ/uz priekšu.
Ciparu taustiņi (0-9)	Izmantot ciparu taustiņus (0-9), lai izvēlētos albumu/ierakstu pēc tā kārtas numura. Lai ievadītu ciparu, kas pārsniedz 10, vispirms nospieš taustiņu 0, tad secīgi spieš nepieciešamos ciparus.

Ierakstu izlaišana

CD atskaņošanas laikā:

Spiediet taustiņus **◀◀/▶▶**, lai izvēlētos ierakstus.

Atskaņojot MP3 disku vai atskaņošanas laikā no USB:

- 1 Spiediet taustiņus **▲/▼**, lai izvēlētos albumu vai mapi.
- 2 Spiediet taustiņus **◀◀/▶▶**, lai izvēlētos ierakstu vai failu.

Ierakstu programmas izveidošana

Šī funkcija ļauj izveidot programmu no 20 ierakstiem, kuri tiek atskaņoti jums vēlamā secībā.

- 1 Kad atskaņošana ir apturēta, nospieš taustiņu **PROG/SCAN**, lai aktivizētu programmēšanas režīmu.
 ↳ Displejā parādās paziņojums **[PO1]**.

- 2 MP3 ierakstiem: spiediet taustiņus ▲/▼, lai izvēlētos albumu.
- 3 Spiediet taustiņus ◀◀/▶▶, lai izvēlētos ierakstu, tad nospiediet taustiņu **PROG/SCAN**, lai apstiprinātu.
- 4 Atkārtojiet 2.- 3.soli, lai ieprogrammētu citus ierakstus.
- 5 Nospiediet taustiņu ▶II, lai atskaņotu izveidoto ierakstu programmu.

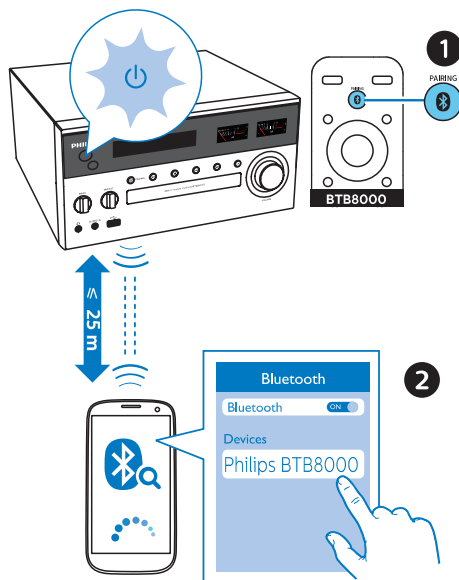
Lai dzēstu programmu:

Divreiz nospiediet taustiņu ■.

Atskaņošana no Bluetooth iespējam ierīcēm

Piezīme

- Savienojamība ar visām Bluetooth ierīcēm netiek garantēta.
- Jebkurš šķērslis starp šo ierīci un Bluetooth ierīci var samazināt efektīvās darbības attālumu.
- Efektīvās darbības attālums starp šo ierīci un jūsu Bluetooth ierīci ir apmēram 25 metri.
- Ierīce var saglabāt atmiņā datus par astoņām iepriekš savienotām Bluetooth ierīcēm.



- 1 Nospiediet taustiņu , lai izvēlētos Bluetooth atskaņošanas avotu.
 - ↳ Displejā ir redzams paziņojums **[BT]** (Bluetooth).
 - ↳ Bluetooth indikators mirgo zils.
- 2 Savā Bluetooth ierīcē, kas atbalsta A2DP (Advanced Audio Distribution Profile - uzlaboto skaņas izplatīšanas profilu), aktivizējiet Bluetooth un meklējiet Bluetooth ierīces, kas ir pieejamas savienošanai pārī (skatīt ierīces lietošanas instrukciju).
- 3 Bluetooth iespējamajā ierīcē izvēlieties **“Philips BTB8000”**. Ja nepieciešams, ievadiet “0000” kā savienošanas pārī paroli.
 - ↳ Pēc veiksmīgas savienošanas pārī un savienojuma izveides Bluetooth indikators deg zils un ierīce nopīkst.
- 4 Sāciet mūzikas atskaņošanu savienotajā ierīcē.
 - ↳ Mūzika no Bluetooth iespējamās ierīces tiek straumēta uz šo ierīci.

- Ja neizdodas atrast “**Philips BTB8000**” vai savienošana pārī ir neveiksmīga, lai ieietu pārī savienošanas režīmā, nospiediet un divas sekundes turiet nospiestu taustiņu **PAIRING**.

Lai pārtrauktu savienojumu ar savienoto Bluetooth iespējoto ierīci:

- Izslēdziet Bluetooth funkciju savienotajā Bluetooth ierīcē.
- Nospiediet un divas sekundes turiet nospiestu taustiņu **PAIRING**, lai ieietu pārī savienošanas režīmā.

Bluetooth savienošanas pārī informācijas dzēšana

- Nospiediet un desmit sekundes turiet nospiestu taustiņu **PAIRING**.
 - ↳ Aktīvais Bluetooth savienojums tiek pārtraukts.
 - ↳ Pēc veiksmīgas informācijas dzēšanas ierīce nopīkst.

5 Radio klausīšanās

Šajā ierīcē jūs varat klausīties DAB+ un FM radiostacijas.



Piezīme

- Novietojiet antenu pēc iespējas tālāk no televizora vai cita starojuma avota.
- Lai uzlabotu uztveršanas kvalitāti, pilnībā izvelciet antenu un noregulējiet tās pozīciju.

DAB+ radio klausīšanās

Digitālā audioaprāide + (DAB+, Digital Audio Broadcasting) ir digitāls radioaprāides veids caur raidītāju tīklu. Tā piedāvā lielāku izvēli, labāku skaņas kvalitāti un vairāk informācijas.

DAB+ radiostaciju automātiska saglabāšana



Piezīme

- DAB+ aprāides sistēmai laiku pa laikam tiek pievienotas jaunas stacijas un pakalpojumi. Lai jaunās DAB+ stacijas un pakalpojumus padarītu pieejamus, regulāri veiciet pilnu meklēšanu.

- 1 Atkārtoti spiediet taustiņu **DAB/FM**, lai izvēlētos DAB+ radiouztvērēja atskaņošanas režīmu.
 - Izvēloties DAB+ atskaņošanas avotu pirmo reizi, kā arī tad, ja DAB+ radiostacijas vēl nav saglabātas, displejā parādās paziņojums **[Press OK to SCAN]** (Spiest OK, lai meklētu). Nospiediet taustiņu **▶II/OK**, lai sāktu meklēšanu, un izlaidiet nākamo soli.

- 2 Nospiediet un ilgāk nekā divas sekundes turiet nospiestu taustiņu **PROG/SCAN**.

- ↳ Ierīce automātiski meklē un saglabā visas pieejamās DAB+ radiostacijas.
- ↳ Kad meklēšana ir pabeigta, tiek atskaņota pirmā saglabātā radiostacija.

DAB+ radiostacijas izvēlēšanās

Kad DAB+ radiostacijas ir saglabātas, spiediet taustiņus **◀◀/▶▶**, lai izvēlētos DAB+ radiostacijas.

DAB+ radiostaciju manuāla saglabāšana

- 1 Spiediet taustiņus **◀◀/▶▶**, lai izvēlētos DAB+ radiostaciju.
- 2 Nospiediet taustiņu **PROG/SCAN**, lai aktivizētu saglabāšanas režīmu.
 - ↳ Displejā parādās paziņojums **[PO1]**.
- 3 Spiediet taustiņus **▲/▼**, lai izvēlētos saglabāšanas kārtas numuru no 1 – 20. Nospiediet taustiņu **PROG/SCAN**, lai apstiprinātu.
- 4 Atkārtojiet 1. – 3. soli, lai saglabātu citas DAB+ radiostacijas.

Lai izvēlētos atmiņā saglabātu DAB+ radiostaciju:

DAB+ režīmā spiediet taustiņus **◀◀/▶▶**.



Padoms

- Lai izvēlētos atmiņā saglabātu radiostaciju pēc tās kārtas numura, jūs varat izmantot arī ciparu taustiņus (0-9). Lai ievadītu ciparu, kas pārsniedz 10, vispirms nospiediet taustiņu 0, tad secīgi spiediet nepieciešamos ciparus.

DAB+ izvēlnes lietošana

- 1 Lai piekļūtu DAB+ izvēlnei, DAB+ atskaņošanas režīmā nospiediet taustiņu **■/MENU**.
- 2 Spiediet taustiņus **◀◀/▶▶**, lai pārlūkotu izvēlnes iespējas:
 - ↳ **[SCAN]** (Meklēšana): meklēt un saglabāt visas pieejamās DAB+ radiostacijas.
 - ↳ **[MANUAL]** (Manuāla noregulēšana): noregulēt DAB+ radiostaciju manuāli.
 - ↳ **[PRUNE]** (Iztīrīt): dzēst no staciju saraksta visas nederīgās stacijas.
 - ↳ **[SYSTEM]** (Sistēma): noregulēt sistēmas iestatījumus.
- 3 Lai izvēlētos iespēju, nospiediet taustiņu **▶▶/OK**.
- 4 Ja ir pieejama apakšiespēja, atkārtojiet 2. – 3. soli aprakstīto.

DAB+ informācijas aplūkošana

Klausoties DAB+ radiostacijas, atkārtoti spiediet taustiņu **INFO**, lai aplūkotu dažādu informāciju (ja pieejama), piemēram, frekvenci, signāla stiprumu, pulksteņa laiku u.c.

FM radio klausīšanās

FM radiostacijas noregulēšana

- 1 Atkārtoti spiediet taustiņu **DAB/FM**, lai izvēlētos FM radiouztvērēja atskaņošanas avotu.
- 2 Nospiediet un ilgāk nekā divas sekundes turiet nospiestu taustiņu **◀◀/▶▶**.
 - ↳ Ierīce automātiski noregulē radiostaciju ar spēcīgu apraides signālu.

- 3 Lai noregulētu citas radiostacijas, atkārtojiet 2. solī aprakstīto.

Lai noregulētu radiostaciju ar vāju uztveršanas signālu:

Atkārtoti spiediet taustiņus ◀◀/▶▶, līdz atrodat optimālu uztveršanas frekvenci.

FM radiostaciju automātiska saglabāšana

Piezīme

- Ierīces atmiņā ir iespējams saglabāt maksimums 20 FM radiostacijas.

- 1 Atkārtoti spiediet taustiņu **DAB/FM**, lai izvēlētos FM radiouztvērēja atskaņošanas avotu.
- 2 Nospiediet un ilgāk nekā divas sekundes turiet nospiestu taustiņu **PROG/SCAN**.
 - ↳ Visas pieejamās radiostacijas tiek saglabātas apraides signāla uztveršanas kvalitātes secībā.
 - ↳ Automātiski sākas pirmās saglabātās radiostacijas atskaņošana.

FM radiostaciju manuāla saglabāšana

- 1 Noregulējiet FM radiostaciju.
- 2 Nospiediet taustiņu **PROG/SCAN**, lai aktivizētu saglabāšanas režīmu.
 - ↳ Displejā parādās paziņojums **[P01]**.
- 3 Atkārtoti spiediet taustiņus ▲/▼, lai piešķirtu šai radiostacijai kārtas numuru no 1 – 20. Nospiediet taustiņu **PROG/SCAN**, lai apstiprinātu.
- 4 Atkārtojiet 1. – 3. solī aprakstīto, lai saglabātu citas FM radiostacijas.

Piezīme

- Lai dzēstu saglabātu radiostaciju, saglabājiet tās vietā citu radiostaciju.

Saglabāto FM radiostaciju klausīšanās

FM radiouztvērēja režīmā spiediet taustiņus ▲/▼, lai izvēlētos atmiņā saglabātas radiostacijas kārtas numuru.

- ↳ Klausoties FM radiostacijas, spiediet taustiņu **OK**, lai pārslēgtos starp stereo un mono apraidi.

Padoms

- Lai izvēlētos atmiņā saglabātu radiostaciju pēc tās kārtas numura, jūs varat izmantot arī ciparu taustiņus (0-9). Lai ievadītu ciparu, kas pārsniedz 10, vispirms nospiediet taustiņu 0, tad secīgi spiediet nepieciešamos ciparus.

RDS informācijas aplūkošana

RDS (Radio datu sistēma) ir pakalpojums, kas ļauj FM radiostacijām pārraidīt papildu informāciju.

- 1 Noregulējiet FM radiostaciju.
- 2 Atkārtoti spiediet taustiņu **INFO**, lai displejā rītinātu dažādu RDS informāciju (ja pieejama), piemēram, radiostacijas nosaukumu, programmas veidu, pulksteņa laiku u.c.


6 Skaņas regulēšana

Tālāk aprakstītās darbības ir piemērojamas visiem atbalstītajiem mediju formātiem.

Skaļuma līmeņa regulēšana

- Atkārtoti spiediet tālvadības pults taustiņus **VOLUME +/-**.
- Grieziet galvenās ierīces skaļuma regulēšanas slēdzi.

Skaņas izslēgšana

- Spiediet taustiņu , lai izslēgtu vai atkal atjaunotu skaņu.

7 Citas iespējas

Modinātāja taimera iestatīšana

Šo ierīci var izmantot kā modinātāju. Kā modinātāja signāla avotu jūs varat izvēlēties disku, FM radio vai .mp3 failus, kas saglabātu USB atmiņas ierīcē.



Piezīme

- Modinātājs nav pieejams AUDIO IN atskaņošanas avotam.
- Ja kā modinātāja signāla avots ir izvēlēts disks/USB atmiņas ierīce, taču nav ievietots disks vai pievienota USB atmiņas ierīce, ierīce automātiski pārslēdzas radiouztvērēja režīmā.

- 1 Pārliecinieties, vai ir iestatīts pareizs pulksteņa laiks.
- 2 Gaidstāves režīmā nospiediet un divas sekundes turiet nospiestu taustiņu **SLEEP/TIMER**.
↳ Displejā sāk mirgot stundu iestatījuma cipari.
- 3 Atkārtoti spiediet taustiņus **⏪/⏩**, lai iestatītu stundu, tad nospiediet taustiņu **SLEEP/TIMER**, lai apstiprinātu.
↳ Displejā sāk mirgot minūšu iestatījuma cipari.
- 4 Spiediet taustiņus **⏪/⏩**, lai iestatītu minūtes, tad nospiediet taustiņu **SLEEP/TIMER**, lai apstiprinātu.
↳ Displejā sāk mirgot pēdējais izvēlētais modinātāja signāla avots.

5 Spiediet taustiņus **◀◀/▶▶**, lai izvēlētos modinātāja signāla avotu (disks, USB, DAB+ vai FM radio), tad nospiediet taustiņu **SLEEP/TIMER**, lai apstiprinātu.

↳ Displejā sāk mirgot indikācija **XX** (XX norāda uz modinātāja skaļuma līmeni).

6 Spiediet taustiņus **◀◀/▶▶**, lai noregulētu modinātāja skaļuma līmeni, tad nospiediet taustiņu **SLEEP/TIMER**, lai apstiprinātu.



Padoms

- Ciparu ievadīšanai jūs varat izmantot arī ciparu taustiņus (0-9). Lai ievadītu ciparu, kas pārsniedz 10, vispirms nospiediet taustiņu 0, tad secīgi spiediet nepieciešamos ciparus.

Modinātāja aktivizēšana vai deaktivizēšana

Gaidstāves režīmā atkārtoti spiediet taustiņu **SLEEP/TIMER**, lai aktivizētu vai deaktivizētu modinātāju.

↳ Kad modinātājs tiek aktivizēts, displejā parādās indikācija **TIMER**.

Izslēgšanās taimera iestatīšana

Šī mūzikas sistēma var automātiski pārslēgties gaidstāves režīmā pēc iepriekšnoteikta laika posma.

- Kad ierīce ir ieslēgta, atkārtoti spiediet taustiņu **SLEEP/TIMER**, lai izvēlētos izslēgšanās taimera laika posmu (minūtēs).

↳ Kad izslēgšanās taimeris ir aktivizēts, displejā ir redzama indikācija **SLEEP**.

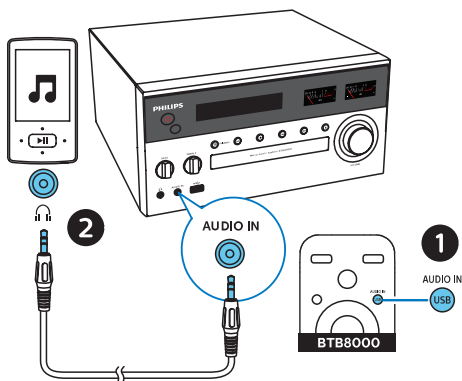
Lai izslēgtu izslēgšanās taimerī:

- Atkārtoti spiediet taustiņu **SLEEP/TIMER**, līdz displejā ir redzama indikācija **[OFF]** (Izslēgts).
 - ↳ Kad izslēgšanās taimeris tiek izslēgts, indikācija **SLEEP** izdzīst.

Atskaņošana no ārējas audioierīces

Caur šo mūzikas sistēmu jūs varat klausīties arī ārēju audioierīci, izveidojot savienojumu ar MP3 kabeli.

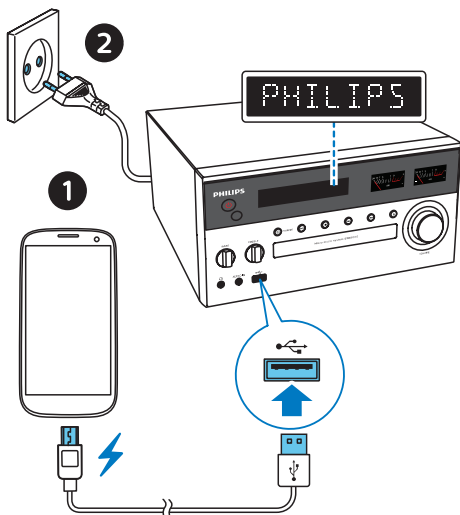
- 1 Pievienojiet MP3 kabeli (nav iekļauts komplektācijā):
 - **AUDIO IN** ligzdai (3,5 mm) uz mūzikas sistēmas;
 - ārējas audioierīces austiņu ligzdai.
- 2 Atkārtoti spiediet taustiņu **AUDIO IN**, lai izvēlētos audiosignāla ievades savienojuma atskaņošanas avotu **AUDIO IN**.
- 3 Sāciet mūzikas atskaņošanu ārējā audioierīcē (skatīt ierīces lietošanas instrukciju).



Ierīču uzlāde

Ar šīs mazās mūzikas sistēmas palīdzību jūs varat uzlādēt ārējās ierīces, piemēram, viedtālruni, MP3 atskaņotāju vai citas mobilās ierīces.

- 1 Ar USB kabeli savienojiet uzlādējamās ierīces USB līgzdu ar šīs ierīces USB līgzdu.



- 2 Pievienojiet šo ierīci elektriskās barošanas padevei.
↳ Kad ierīce tiek atpazīta, sākas tās uzlāde.

Piezīme

- Philips negarantē šīs ierīces saderību ar visām ierīcēm.

8 Informācija par precī

Piezīme

- Informācija par precī var tikt mainīta bez iepriekšēja brīdinājuma.

- **Kopējā izvades jauda:** 150 W RMS (+/- 1,5 dB)
- **Akustiskā frekvences reakcija:** 63 – 20 KHz
- **Skaļruņa dzinis:** 2 x 13,33 cm (5,25 collas) zemfrekvencu diapazons, 4 Ω; 2 x 2,54 cm (1 colla) zīda kupols, 12 Ω
- **Basa pastiprinājums:** 2 x basa ports
- **Atbalstītie disku formāti:** CD-DA, CD-R, CDRW, MP3-CD (8/12 cm)
- **Bluetooth versija:** V4.1
- **Atbalstītie Bluetooth profili:** A2DP V1.2, AVRCP V1.4
- **Bluetooth frekvenču josla / izvades jauda:** 2,402 GHz ~ 2,480 GHz ISM josla / ≤ 4 dBm (2. klase)
- **USB (atskaņošanai):** A tipa, USB Direct 2.0, 5 V/1 A, MSC failu formāts, FAT 16/32
- **USB (uzlādei):** maksimums 2 A (gaidstāvē); maksimums 500 mA (USB atskaņošanas avotam); maksimums 1 A (BT/radio/CD/ audiosignāla ievades avotam)
**Faktiskā uzlādes strāva ir atkarīga no mobilajām ierīcēm.*
- **Maksimālais atbalstītais USB atmiņas izmērs:** 32 G (maksimālais)
- **Radiouztvērēja frekvenču diapazons:** FM 87,5– 108 MHz; DAB 170 MHz – 240 MHz

- **Atmiņā saglabājamās radiostacijas:**
20
- **AUDIO IN ievades līmenis:**
600 mV ± 100 mV RMS
- **Austiņas:** 3,5 mm kontaktspraudnis
- **Jauda:** 100 – 240 V ~ 50 – 60 Hz
(maiņstrāvas ievade)
- **Jaudas patēriņš darbības režīmā:**
45 W
- **Jaudas patēriņš gaidstāves režīmā:**
< 0,5 W
- **Produkta izmēri (p x a x d):**
220 x 104 x 229 mm (galvenā ierīce),
173 x 261 x 241 mm (skaļrunis)
- **Produkta svars:**
2,8 kg (galvenā ierīce),
2 x 2,9 kg (skaļruni)

USB atskaņošanas informācija

Saderīgās USB ierīces:

- USB zibatmiņa (USB 2.0 vai USB 1.1);
- USB atskaņotāji (flash players) (USB 2.0 vai USB 1.1);
- atmiņas kartes (darbībai ar šo ierīci ir nepieciešams papildu karšu lasītājs).

Atbalstītie USB formāti:

- USB vai atmiņas faila formāts: FAT12, FAT16, FAT32 (sektora izmērs: 512 baiti);
- MP3 bitu pārraides ātrums (datu ātrums): 32 – 320 kbps un mainīgs bitu pārraides ātrums;
- Maksimālais direktoriju apakšlīmeņu skaits: 8;
- Albumu/mapju maksimālais skaits: 99;
- Ierakstu/virsrakstu maksimālais skaits: 999;

- Failu nosaukums unikodā UTF8 (maksimālais garums: 32 baiti).

Neatbalstītie USB formāti:

- Tukši albumi: tukšs albums ir albums, kas nesatur MP3/WMA failus, un tas netiks parādīts displejā.
- Neatbalstītu formātu faili tiek izlaisti. Piemēram, Word dokumenti (.doc) vai MP3 faili ar nosaukuma paplašinājumu .dlf tiek izlaisti un netiek atskaņoti.
- WMA, AAC, WAV, PCM audiofaili;
- Ar DRM (digitālo tiesību pārvaldīšanas tehnoloģiju) aizsargāti WMA faili (.wav, .m4a, .m4p, .mp4, .aac);
- WMA faili Lossless formātā.

Atbalstītie MP3 disku formāti

- ISO9660, Joliet;
- Maksimālais virsrakstu skaits: 128 (atkarībā no faila nosaukuma garuma);
- Maksimālais albumu skaits: 99;
- Atbalstītās iztveršanas frekvences: 32 kHz, 44,1 kHz, 48 kHz;
- Atbalstītie bitu pārraides ātrumi: 32~256 (kbps), mainīgi bitu pārraides ātrumi.

9 Darbības traucējumu novēršana



Brīdinājums

- Nekad nenoņemiet šīs ierīces korpusu.

Lai saglabātu garantijas derīgumu, nekad nemēģiniet remontēt ierīci pašu spēkiem.

Ja šīs ierīces lietošanas laikā rodas tās darbības traucējumi, pirms sazināties ar servisa centru, lūdzu, vispirms pārbaudiet tālāk uzskaitītos punktus. Ja problēma netiek atrisināta, dodieties uz Philips interneta vietni (www.philips.com/support). Kad sazināties ar Philips, pārliedzieties, vai ierīce atrodas netālu un vai jums ir pieejami tās modeļa un sērijas numuri.

Nav elektriskās barošanas padeves

- Pārliedzieties, vai ierīces maiņstrāvas barošanas vads ir pareizi pievienots.
- Pārliedzieties, vai maiņstrāvas elektrotīkla rozetē ir elektrība.
- Elektroenerģijas taupīšanas nolūkā ierīce automātiski pārslēdzas gaidstāvē 15 minūtes pēc ieraksta atskaņošanas beigām, ja netiek nospiests neviens vadības taustiņš.

Nav skaņas, vai ir slikta skaņas kvalitāte

- Noregulējiet skaļumu.
- Pārliedzieties, vai skaļruņi ir pievienoti pareizi.
- Pārliedzieties, vai atkailinātie skaļruņu vadi ir iespiesti spailēs.

Ierīce nereaģē

- Atvienojiet elektriskās barošanas vada kontaktdakšu no elektrotīkla rozetes, pēc tam pievienojiet to atpakaļ un vēlreiz ieslēdziet ierīci.
- Elektroenerģijas taupīšanas nolūkā ierīce automātiski pārslēdzas gaidstāvē 15 minūtes pēc ieraksta atskaņošanas beigām, ja netiek nospiests neviens vadības taustiņš.
- Ierīce ir demonstrācijas režīmā. Lai izietu no demonstrācijas režīma: noregulējiet skaļuma līmeni uz O3, tad nospiediet un 10 sekundes turiet nospiestu galvenās ierīces taustiņu ►II.

Tālvadības pults nedarbojas

- Pirms nospiežat jebkuru funkcijas izvēles taustiņu, vispirms izvēlieties pareizo atskaņošanas avotu ar tālvadības pulti, nevis ar taustiņiem uz galvenās ierīces.
- Samaziniet attālumu starp tālvadības pulti un galveno ierīci.
- Ievietojiet baterijas, ievērojot norādīto polaritāti (+/- zīmes).
- Nomainiet baterijas.
- Mērķējiet tālvadības pulti tieši uz tālvadības sensoru galvenās ierīces priekšpusē.

Disks netiek uzverts

- Ievietojiet disku.
- Pārliedzieties, vai disks nav ievietots otrādi.
- Uzgaidiet, līdz iztvaikos uz lēcas kondensējies mitrums.
- Nomainiet vai notīriet disku.
- Lietojiet pabeigtu (finalizētu) kompaktdisku vai pareiza formāta disku.

Nevar parādīt dažus failus USB ierīcē

- Mapju vai failu skaits USB ierīcē ir pārsniedzis noteikto limitu. Šī parādība nav ierīces nepareiza darbība.
- Šo failu formāti netiek atbalstīti.

USB ierīce netiek atbalstīta

- Attiecīgā USB ierīce nav saderīga ar šo ierīci. Mēģiniet citu USB ierīci.

Slikta radio uztveršana

- Palieliniet attālumu starp ierīci un savu televizoru vai citiem starojuma avotiem.
- Pilnībā izvelciet FM/DAB+ antenu.
- Pievienojiet ārā FM/DAB+ antenu.

VU mērītāju rādītāji nepārvietojas pat mūzikas atskaņošanas laikā

- Mūzikas avota ieejas signāls ir pārāk zemas amplitūdas. Ja klausāties AUDIO IN vai Bluetooth avotu, noregulējiet savienotās ierīces skaļuma līmeni uz augstāku līmeni.

Mūzikas atskaņošana šajā ierīcē nav iespējama pat pēc veiksmīga Bluetooth savienojuma izveides

- Attiecīgā ierīce nav izmantojama mūzikas atskaņošanai šajā sistēmā bezvadu režīmā.

Pēc savienojuma izveides ar Bluetooth iespējotu ierīci skaņas kvalitāte ir slikta

- Slikta Bluetooth uztveršana. Pārvietojiet ierīci tuvāk šai ierīcei vai novāciet jebkurus šķēršļus starp ierīcēm.

Nevar izveidot Bluetooth savienojumu ar ierīci

- Ierīce neatbalsta saderīgos Bluetooth profilus.
- Ierīces Bluetooth funkcija nav aktivizēta. Skatiet ierīces lietošanas instrukciju, lai uzzinātu, kā aktivizēt Bluetooth funkciju.

- Šī ierīce nav pārī savienošanas režīmā.
- Šī ierīce jau ir savienota ar citu Bluetooth iespējotu ierīci. Pārtrauciet savienojumu ar šo ierīci un tad mēģiniet vēlreiz.

Pārī savienotā mobilā ierīce pastāvīgi savienojas un atvienojas

- Slikta Bluetooth uztveršana. Pārvietojiet ierīci tuvāk šai ierīcei vai novāciet jebkurus šķēršļus starp ierīcēm.
- Daži mobilie telefoni var pastāvīgi savienoties un pārtraukt savienojumu, kad jūs zvanāt vai pārtraucat zvanu. Tas nenorāda uz šīs ierīces darbības traucējumiem.
- Dažām ierīcēm Bluetooth savienojums var tikt automātiski deaktivizēts enerģijas taupīšanas nolūkā. Tas nenorāda uz šīs ierīces darbības traucējumiem.

Taimeris nestrādā

- Iestatiet pareizu pulksteņa laiku.
- Ieslēdziet taimeri.

Pulksteņa/taimera iestatījums ir izdzēsts

- Ir noticis elektrības padeves pārtraukums vai arī ir ticis atvienots elektriskās barošanas vads.
- Vēlreiz iestatiet pulksteni/taimeri.

Kā nodrošināt, lai gaidstāves režīmā displejā būtu redzams pulksteņa laiks?

- Gaidstāves režīmā nospiediet un divas sekundes turiet nospiestu tālvadības pults taustiņu **CLOCK**.

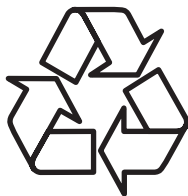


Autortiesības © 2017 Gibson Innovations Limited.

Šo precī tirgū piedāvā Gibson Innovations Ltd. un tas ir šīs preces ražotājs. Gibson Innovations Ltd. ir šīs preces garantijas devējs.

Philips un Philips vairoga emblēma ir Koninklijke Philips N.V. reģistrētas preču zīmes, un Gibson Innovations Ltd. tās izmanto saskaņā ar Koninklijke Philips N.V. licenci.

BTB8000_12_UM_V1.0



Apmeklējiet Philips internetā:
<http://www.philips.com>