

**PHILIPS**

Micro music system

BTB8000

# Εγχειρίδιο χρήσης



Καταχωρήστε το προϊόν σας και λάβετε υποστήριξη από τη διεύθυνση  
[www.philips.com/support](http://www.philips.com/support)

# Πίνακας περιεχομένων

<b>1</b>	<b>Σημαντικό</b>	<b>2</b>
	Ασφάλεια	2
	Σημείωση	3
	Δήλωση συμμόρφωσης	3
<b>2</b>	<b>Το μουσικό σύστημα Micro</b>	<b>4</b>
	Εισαγωγή	4
	Περιεχόμενα συσκευασίας	5
	Επισκόπηση της κύριας μονάδας	6
	Επισκόπηση του τηλεχειριστηρίου	7
<b>3</b>	<b>Ξεκινήστε</b>	<b>9</b>
	Σύνδεση ηχείων	9
	Σύνδεση της κεραίας ραδιοφώνου	9
	Σύνδεση στο ρεύμα	10
	Προετοιμασία του τηλεχειριστηρίου	10
	Ενεργοποίηση	10
	Ρύθμιση του ρολογιού	11
<b>4</b>	<b>Αναπαραγωγή</b>	<b>11</b>
	Αναπαραγωγή από δίσκο	11
	Αναπαραγωγή από USB	11
	Έλεγχος της αναπαραγωγής	12
	Παράλειψη κομματιών	12
	Προγραμματισμός κομματιών	12
	Αναπαραγωγή από συσκευές με δυνατότητα Bluetooth	13
<b>5</b>	<b>Ακρόαση ραδιοφώνου</b>	<b>14</b>
	Ακρόαση ραδιοφώνου DAB+	14
	Ακρόαση ραδιοφώνου FM	15
<b>6</b>	<b>Ρύθμιση ήχου</b>	<b>17</b>
	Προσαρμογή επιπέδου έντασης	17
	Σίγαση ήχου	17
<b>7</b>	<b>Άλλες λειτουργίες</b>	<b>17</b>
	Ρύθμιση χρονδιακόπτη αφύπνισης	17
	Ρύθμιση χρονδιακόπτη αυτόματης διακοπής λειτουργίας	18
	Ακρόαση από εξωτερική συσκευή	18
	Φόρτιση συσκευών	19
<b>8</b>	<b>Πληροφορίες προϊόντος</b>	<b>19</b>
	Δυνατότητες αναπαραγωγής USB	20
	Υποστηριζόμενες μορφές δίσκων MP3	20
<b>9</b>	<b>Αντιμέτωπιση προβλημάτων</b>	<b>21</b>

# 1 Σημαντικό

## Ασφάλεια



Ο "κεραυνός" υποδηλώνει μη μονωμένο υλικό στη συσκευή, το οποίο μπορεί να προκαλέσει ηλεκτροπληξία. Για την ασφάλεια όλων στο σπίτι σας, μην αφαιρείτε το κάλυμμα.

Το "θαυμαστικό" εφιστά την προσοχή σε χαρακτηριστικά, για τα οποία θα πρέπει να διαβάσετε προσεκτικά το επισυναπτόμενο υλικό τεκμηρίωσης, έτσι ώστε να αποφύγετε προβλήματα κατά τη λειτουργία και τη συντήρηση.

**ΠΡΟΕΙΔΟΠΟΙΗΣΗ:** Για να μειώσετε τον κίνδυνο πυρκαγιάς ή ηλεκτροπληξίας, μην εκθέτετε τη συσκευή σε βροχή ή υγρασία και μην τοποθετείτε πάνω της αντικείμενα που περιέχουν υγρά, όπως π.χ. ανθοδοχεία.

**ΠΡΟΣΟΧΗ:** Για να αποφύγετε τον κίνδυνο ηλεκτροπληξίας, τοποθετήστε σωστά το βύσμα. (Για περιοχές με πολωμένα βύσματα: Για να αποφύγετε τον κίνδυνο ηλεκτροπληξίας, ταιριάζτε το βύσμα με την υποδοχή.)



### Προειδοποίηση

- Μην αφαιρείτε ποτέ το περίβλημα της συσκευής.
- Μην λιπαίνετε κανένα τμήμα αυτής της συσκευής.
- Μην κοιτάτε ποτέ απευθείας την ακτίνα μέσα στη συσκευή.
- Μην τοποθετείτε τη συσκευή πάνω σε άλλο ηλεκτρικό εξοπλισμό.
- Διατηρείτε τη συσκευή μακριά από άμεσο ηλιακό φως, γυμνή φλόγα ή θερμότητα.
- Βεβαιωθείτε ότι έχετε πάντα εύκολη πρόσβαση στο καλώδιο ρεύματος, στο βύσμα ή στον προσαρμογέα για να αποσυνδέετε τη συσκευή από το ρεύμα.

- Η συσκευή δεν πρέπει να εκτίθεται σε υγρά.
- Μην τοποθετείτε πηγές κινδύνου επάνω στη συσκευή (π.χ. αντικείμενα που περιέχουν υγρά, αναμμένα κεριά).
- Όπου το βύσμα παροχής ρεύματος ή ο συζευκτήρας συσκευής χρησιμοποιείται ως συσκευή αποσύνδεσης, η συσκευή αποσύνδεσης παραμένει λειτουργική.
- Φροντίστε να υπάρχει αρκετός ελεύθερος χώρος για εξαερισμό γύρω από το προϊόν.
- **ΠΡΟΕΙΔΟΠΟΙΗΣΗ** για τη χρήση της μπαταρίας – Προς αποφυγή διαρροής του υγρού της μπαταρίας που μπορεί να προκαλέσει τραυματισμό, καταστροφή ιδιοκτησίας ή βλάβη στη μονάδα:
  - Τοποθετείτε τις μπαταρίες σωστά, με τις ενδείξεις πολικότητας + και - όπως υποδεικνύονται στη μονάδα.
  - Οι μπαταρίες (πακέτο μπαταριών ή εγκατεστημένες μπαταρίες) δεν πρέπει να εκτίθενται σε υπερβολική θερμότητα όπως ήλιο, φωτιά κ.λπ.
  - Αφαιρείτε τις μπαταρίες όταν η μονάδα δεν πρόκειται να χρησιμοποιηθεί για μεγάλο χρονικό διάστημα.
- Χρησιμοποιείτε μόνο μέρη/εξαρτήματα εγκεκριμένα από τον κατασκευαστή.

## Ασφάλεια ακοής



### Προσοχή

- Για να αποφύγετε βλάβες στην ακοή σας, περιορίστε το χρόνο που χρησιμοποιείτε το ακουστικό σε υψηλή ένταση και ρυθμίστε την ένταση σε ασφαλές επίπεδο. Όσο αυξάνεται η ένταση του ήχου, τόσο μειώνεται ο χρόνος ασφαλούς ακρόασης.

### Βεβαιωθείτε ότι τηρείτε τις παρακάτω οδηγίες όταν χρησιμοποιείτε τα ακουστικά.

- Ακούτε με λογική ένταση και για εύλογα χρονικά διαστήματα.
- Προσέχετε να μην προσαρμόζετε την ένταση όσο προσαρμόζεται η ακοή σας.

- Μην αυξάνετε την ένταση τόσο που να μην μπορείτε να ακούτε τι γίνεται γύρω σας.
- Πρέπει να προφυλάσσετε ή να διακόπτετε προσωρινά τη χρήση σε δυνητικά επικίνδυνες καταστάσεις.
- Η υπερβολική πίεση ήχου από ακουστικά μπορεί να προκαλέσει απώλεια ακοής.



Αυτό το σύμβολο δηλώνει ότι το προϊόν περιέχει μπαταρίες που καλύπτονται από την Ευρωπαϊκή Οδηγία 2013/56/ΕΕ, οι οποίες δεν μπορούν να απορριφθούν μαζί με τα συνηθισμένα οικιακά απορρίμματα. Ενημερωθείτε σχετικά με το τοπικό σύστημα ξεχωριστής συλλογής ηλεκτρικών και ηλεκτρονικών προϊόντων και μπαταριών. Να ακολουθείτε τους τοπικούς κανονισμούς και να μην απορρίπτετε το προϊόν και τις μπαταρίες μαζί με τα συνηθισμένα οικιακά απορρίμματα. Η σωστή απόρριψη παλιών προϊόντων και μπαταριών συμβάλλει στην αποφυγή αρνητικών επιπτώσεων για το περιβάλλον και την ανθρώπινη υγεία.

### Αφαίρεση των μπαταριών μίας χρήσης

Για να αφαιρέσετε τις μπαταρίες μίας χρήσης, ανατρέξτε στην ενότητα με τις οδηγίες εγκατάστασης των μπαταριών.

### Πληροφορίες σχετικά με την προστασία του περιβάλλοντος

Κάθε περιπτώ στοιχείο συσκευασίας έχει παραληφθεί. Η συσκευασία έχει γίνει έτσι ώστε να είναι εύκολος ο διαχωρισμός σε τρία υλικά: χαρτόνι (κουτί), αφρώδες πολυστυρένιο (υλικό προστασίας από χτυπήματα) και πολυαιθυλένιο (σακουλάκια, προστατευτικό αφρώδες φύλλο).

Το σύστημα αποτελείται από υλικά που μπορούν να ανακυκλωθούν και να επαναχρησιμοποιηθούν εάν αποσυναρμολογηθεί από μια ειδικευμένη εταιρεία. Τηρείτε τους τοπικούς κανονισμούς σχετικά με την απόρριψη υλικών συσκευασίας, άδειων μπαταριών ή παλιού εξοπλισμού.



Το σύμβολο Bluetooth® και τα λογότυπα αποτελούν εμπορικά σήματα της Bluetooth SIG, Inc. και οποιαδήποτε χρήση τέτοιων συμβόλων από την Gibson Innovations Limited

## Σημείωση

Οποιοδήποτε αλλαγές ή τροποποιήσεις πραγματοποιηθούν στη συσκευή χωρίς τη ρητή έγκριση της Gibson Innovations ενδέχεται να ακυρώσουν το δικαίωμα του χρήστη για λειτουργία της συσκευής.

## Δήλωση συμμόρφωσης

Με το παρόν η Gibson Innovations δηλώνει ότι το προϊόν συμμορφώνεται με τις ουσιώδεις απαιτήσεις και τις λοιπές σχετικές διατάξεις της Οδηγίας 2014/53/ΕΕ. Μπορείτε να βρείτε τη Δήλωση συμμόρφωσης στη διεύθυνση [www.philips.com/support](http://www.philips.com/support).

### Απόρριψη παλιών προϊόντων και μπαταριών



Το προϊόν σας έχει σχεδιαστεί και κατασκευαστεί με υλικά και εξαρτήματα υψηλής ποιότητας, τα οποία μπορούν να ανακυκλωθούν και να ξαναχρησιμοποιηθούν.



Αυτό το σύμβολο δηλώνει ότι το προϊόν καλύπτεται από την Ευρωπαϊκή Οδηγία 2012/19/ΕΕ.

πραγματοποιείται κατόπιν αδείας. Άλλα εμπορικά σήματα και ονόματα ανήκουν στους αντίστοιχους ιδιοκτήτες τους.

Αυτή η συσκευή περιλαμβάνει αυτήν την ετικέτα:



### Σημείωση

- Η πινακίδα τύπου βρίσκεται στο πίσω μέρος της συσκευής.

## 2 Το μουσικό σύστημα Micro

Συγχαρητήρια για την αγορά σας και καλωσορίσατε στη Philips! Για να επωφεληθείτε πλήρως από την υποστήριξη που προσφέρει η Philips, δηλώστε το προϊόν σας στη διεύθυνση [www.philips.com/support](http://www.philips.com/support).

### Εισαγωγή

Με αυτή τη μονάδα, μπορείτε:

- να ακούτε ήχο από δίσκους, συσκευές USB, συσκευές Bluetooth και άλλες εξωτερικές συσκευές
- να ακούτε ραδιόφωνο FM και ψηφιακό ραδιόφωνο (DAB+)

Η μονάδα υποστηρίζει τις παρακάτω μορφές πολυμέσων:



**Πληροφορίες για τους μετρητές VU:**

Οι μετρητές VU εμφανίζουν το σήμα εισόδου της πηγής μουσικής. Οι μετρητές VU λειτουργούν σε δύο διαφορετικές καταστάσεις:

- Αυτόματη ενεργοποίηση VU (προεπιλογή): Οι μετρητές VU υποδεικνύουν το μουσικό σήμα σε διαφορετικό εύρος αυτόματα, ανάλογα με το επίπεδο εισόδου σήματος. Η αντίστοιχη ένδειξη εύρους (δηλ. -30 dB, -20 dB και -10 dB) θα ανάψει, εάν το συνολικό σήμα είναι κάτω από -20dB.

- Αυτόματη απενεργοποίηση VU: Για παρακολούθηση της καταλληλότητας του σήματος εισόδου. Σε κανονικές περιπτώσεις, συνιστάται η προσαρμογή του επιπέδου εισόδου της πηγής μουσικής (εάν διατίθεται στη συσκευή σας) μεταξύ -20 dB και 0 dB, για καλύτερη ποιότητα ήχου.

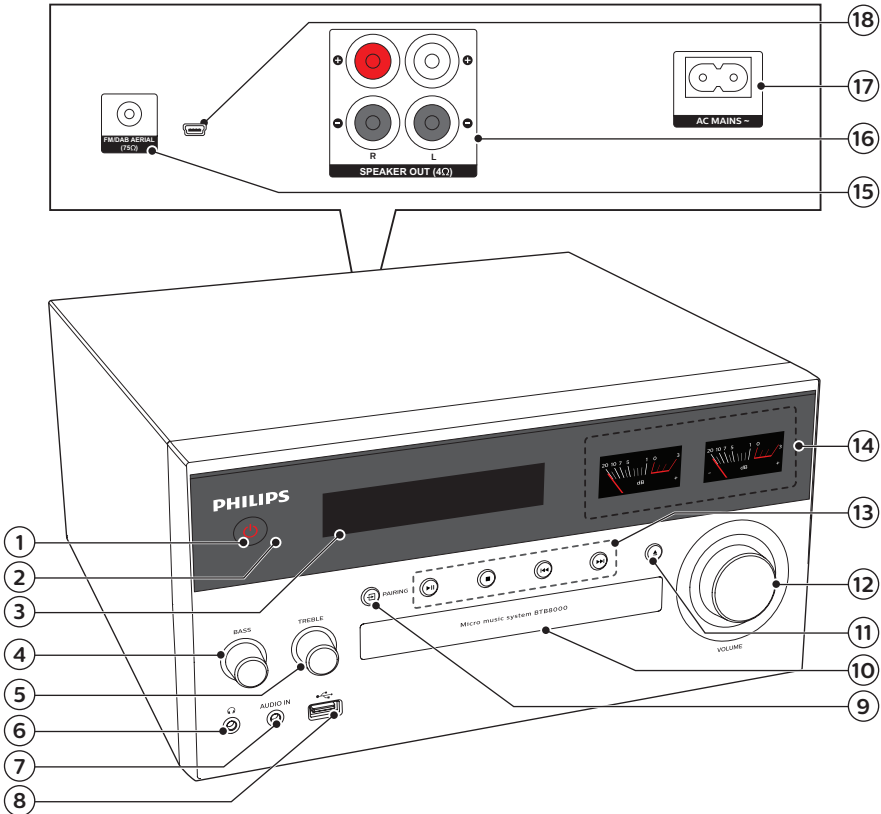
---

## Περιεχόμενα συσκευασίας

Ελέγξτε και αναγνωρίστε τα περιεχόμενα της συσκευασίας:

- Κύρια μονάδα
- 2 ηχεία
- 1 καλώδιο τροφοδοσίας AC
- 1 κεραία ραδιοφώνου
- Τηλεχειριστήριο (με δύο μπαταρίες AAA)
- Εκτυπωμένο υλικό

## Επισκόπηση της κύριας μονάδας



### ①

- Ενεργοποίηση του προϊόντος ή μετάβαση σε λειτουργία αναμονής.

### ② Αισθητήρας υπέρυθρων (IR)

### ③ Οθόνη

- Προβολή τρέχουσας κατάστασης.

### ④ BASS

- Προσαρμόζει τα μπάσα.

### ⑤ TREBLE

- Προσαρμόζει τα πρίμα.

### ⑥

- Υποδοχή ακουστικών.

### ⑦ AUDIO IN

- Σύνδεση εξωτερικών συσκευών ήχου.

### ⑧

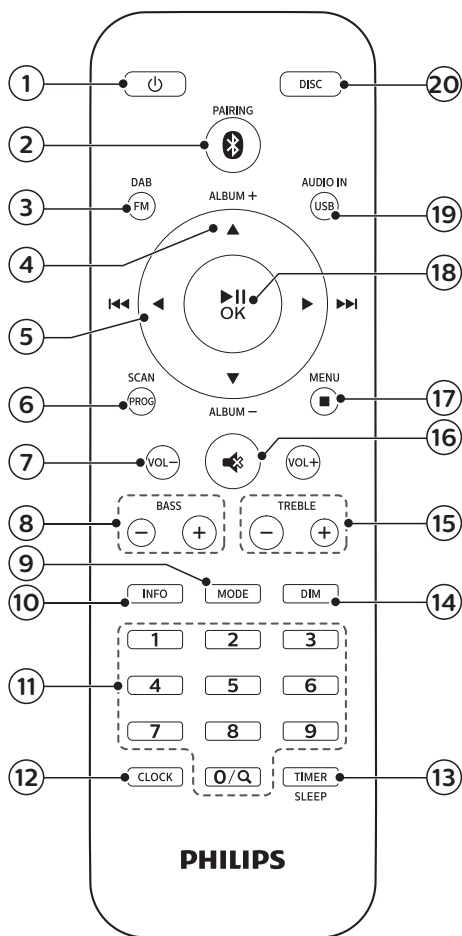
- Σύνδεση συσκευών αποθήκευσης USB.

### ⑨ /PAIRING

- Πατήστε για να επιλέξετε πηγή: DISC, USB, FM, DAB+, AUDIO IN, BT.
- Στη λειτουργία Bluetooth, πατήστε παρατεταμένα για 2 δευτερόλεπτα, για να αποσυνδέσετε την τρέχουσα συνδεδεμένη συσκευή και να μεταβείτε σε λειτουργία σύζευξης.

## Επισκόπηση του τηλεχειριστηρίου

- 10 Μονάδα δίσκου
- 11 ▲
- Άνοιγμα ή κλείσιμο του διαμερίσματος δίσκου.
- 12 Κουμπί έντασης ήχου
- Προσαρμογή έντασης
- 13 ►||
- Έναρξη ή προσωρινή διακοπή της αναπαραγωγής.
- 
- Διακοπή αναπαραγωγής.
  - Διαγραφή προγράμματος.
- ◀◀ / ▶▶
- Μετάβαση στο προηγούμενο/επόμενο κομμάτι.
  - Αναζήτηση μέσα σε κομμάτι/δίσκο.
  - Συντονιστείτε σε έναν ραδιοφωνικό σταθμό.
  - Ρύθμιση ώρας.
  - Επιλογή ραδιοφωνικού σταθμού DAB+.
- 14 Μετρητές VU
- Εμφανίζουν το σήμα εισόδου της πηγής μουσικής.
- 15 FM/DAB AERIAL
- Σύνδεση στην παρεχόμενη κεραία ραδιοφώνου.
- 16 Υποδοχή SPEAKER OUT
- Σύνδεση με τα ηχεία.
- 17 AC MAINS ~
- 18 MiroMirco Υποδοχή micro USB για αναβάθμιση DAB (για χρήση μόνο από το κέντρο σέρβις)



- 1 ⏻
- Ενεργοποίηση του προϊόντος ή μετάβαση σε λειτουργία αναμονής.
- 2 ⓘ/PAIRING
- Επιλογή πηγής Bluetooth
  - Στη λειτουργία Bluetooth, πατήστε παρατεταμένα για 2 δευτερόλεπτα, για να αποσυνδέσετε την τρέχουσα συνδεδεμένη συσκευή και να μεταβείτε σε λειτουργία σύζευξης.



- ③ **DAB/FM**
- Επιλογή πηγής ραδιοφώνου FM ή DAB+.
- ④ **ALBUM +/- ▲ /▼**
- Επιλογή προκαθορισμένου ραδιοφωνικού σταθμού.
  - Μετάβαση στο προηγούμενο/επόμενο άλμπουμ.
- ⑤ **◀ / ▶ (◀◀ / ▶▶)**
- Μετάβαση στο προηγούμενο/επόμενο κομμάτι.
  - Αναζήτηση μέσα σε κομμάτι/δίσκο/USB.
  - Συντονισμός σε ένα ραδιοφωνικό σταθμό FM.
  - Ρύθμιση ώρας.
  - Επιλογή ραδιοφωνικού σταθμού DAB+.
- ⑥ **PROG/SCAN**
- Προγραμματισμός κομματιών.
  - Προγραμματισμός ραδιοφωνικών σταθμών.
  - Αυτόματη αποθήκευση ραδιοφωνικών σταθμών.
- ⑦ **VOLUME +/-**
- Προσαρμογή έντασης.
- ⑧ **BASS +/-**
- Προσαρμόζει τα μπάσα.
- ⑨ **MODE**
- Επιλέξτε τη λειτουργία τυχαίας αναπαραγωγής για αναπαραγωγή των κομματιών με τυχαία σειρά.
  - Επιλέξτε τη λειτουργία επανάληψης για αναπαραγωγή ενός ή όλων των κομματιών επαναλαμβανόμενα.
  - (Παρατεταμένο πάτημα) εναλλαγή μεταξύ αυτόματης ενεργοποίησης και αυτόματης απενεργοποίησης VU.
- ⑩ **INFO**
- Εμφάνιση πληροφοριών αναπαραγωγής ή πληροφορίες ραδιοφωνικών υπηρεσιών.
- ⑪ **Αριθμητικά πλήκτρα (0-9)**
- Απευθείας επιλογή προκαθορισμένου ραδιοφωνικού σταθμού.
  - Απευθείας επιλογή προκαθορισμένου άλμπουμ/κομματιού.
  - Απευθείας εισαγωγή αριθμού κατά τη διάρκεια της ρύθμισης ρολογιού/χρονοδιακόπτη.
- ⑫ **CLOCK**
- Ρύθμιση ρολογιού.
  - Εμφάνιση πληροφοριών ρολογιού.
  - Στην κατάσταση αναμονής, πατήστε το παρατεταμένα για να ενεργοποιησετε/απενεργοποιησετε την προβολή ρολογιού.
- ⑬ **SLEEP/TIMER**
- Ρύθμιση χρονοδιακόπτη διακοπής λειτουργίας.
  - Ρύθμιση αφύπνισης.
- ⑭ **DIM**
- Προσαρμογή φωτεινότητας οθόνης.
- ⑮ **TREBLE +/-**
- Προσαρμογή των τριμών.
- ⑯ **🔊**
- Σίγαση ή επαναφορά της έντασης.
- ⑰ **■/MENU**
- Διακοπή αναπαραγωγής ή διαγραφή προγραμματισμού.
  - Είσοδος ή έξοδος από μενού DAB+.
- ⑱ **▶ II/OK**
- Πατήστε για έναρξη, παύση ή συνέχιση της αναπαραγωγής.
  - Επιβεβαίωση ή επιλογή ενός στοιχείου DAB+.
- ⑲ **USB/AUDIO IN**
- Επιλογή πηγής USB.
  - Επιλογή της πηγής AUDIO IN.
- ⑳ **DISC**
- Επιλογή πηγής DISC.

## 3 Ξεκινήστε

### ! Προσοχή

- Η χρήση διαφορετικών χειριστηρίων ή προσαρμογών ή εφαρμογή διαδικασιών διαφορετικών από αυτές που υποδεικνύονται στο παρόν εγχειρίδιο μπορεί να προκαλέσει επικίνδυνη έκθεση σε ακτινοβολία ή άλλες μη ασφαλείς λειτουργίες.

Ακολουθείτε πάντα τις οδηγίες στο παρόν κεφάλαιο με τη σειρά που αναφέρονται.

## Σύνδεση ηχείων

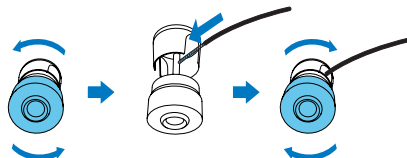
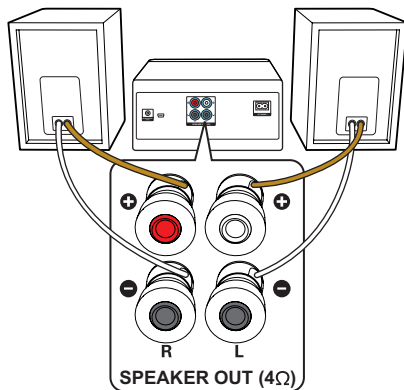
### ☰ Σημείωση

- Εισαγάγετε μέχρι το τέρμα της υποδοχής το γυμνό τμήμα κάθε καλωδίου ηχείου.
- Για καλύτερη ποιότητα ήχου, να χρησιμοποιείτε μόνο τα παρεχόμενα ηχεία.

- 1 Για το δεξί ηχείο, βρείτε στο πίσω μέρος της κύριας μονάδας τις υποδοχές με την ένδειξη "R".
- 2 Εισαγάγετε το χάλκινο καλώδιο στην υποδοχή με την ένδειξη "+" και το ασημένιο καλώδιο στην υποδοχή με την ένδειξη "-".
- 3 Για το αριστερό ηχείο, βρείτε στην κύρια μονάδα τις υποδοχές με την ένδειξη "L".
- 4 Επαναλάβετε το βήμα 2 για να εισαγάγετε το καλώδιο του αριστερού ηχείου.

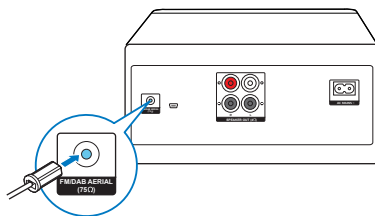
Για να συνδέσετε το καλώδιο κάθε ηχείου:

- 1 Συνδέστε σωστά το καλώδιο του ηχείου.
- 2 Στερεώστε τη βίδα.



## Σύνδεση της κεραίας ραδιοφώνου

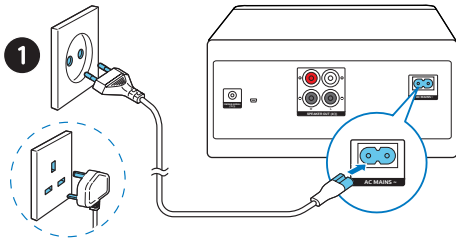
Πριν ακούσετε ραδιόφωνο, συνδέστε την παρεχόμενη κεραία ραδιοφώνου στο προϊόν.



## Σύνδεση στο ρεύμα

### ! Προσοχή

- Κίνδυνος βλάβης της συσκευής! Βεβαιωθείτε ότι η τάση παροχής ρεύματος αντιστοιχεί στην τάση που εμφανίζεται τυπωμένη στην πίσω πλευρά ή στο κάτω μέρος της μονάδας.
- Κίνδυνος ηλεκτροπληξίας! Πριν συνδέσετε το καλώδιο τροφοδοσίας AC, βεβαιωθείτε ότι το βύσμα είναι στερεωμένο με ασφάλεια. Όταν αποσυνδέετε το καλώδιο τροφοδοσίας AC από την πρίζα, να τραβήξετε πάντα το βύσμα από την υποδοχή και ποτέ το καλώδιο.
- Πρωτού συνδέσετε το καλώδιο τροφοδοσίας AC, βεβαιωθείτε ότι έχετε ολοκληρώσει όλες τις άλλες συνδέσεις.



Συνδέστε το καλώδιο στην πρίζα.

## Προετοιμασία του τηλεχειριστηρίου

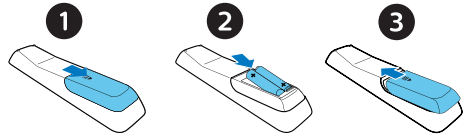
### ! Προσοχή

- Κίνδυνος βλάβης της συσκευής! Όταν δεν πρόκειται να χρησιμοποιήσετε το τηλεχειριστήριο για μεγάλο χρονικό διάστημα, φροντίζετε να αφαιρέσετε τις μπαταρίες.
- Οι μπαταρίες περιέχουν χημικές ουσίες, και κατά συνέπεια πρέπει να απορρίπτονται σωστά.

Για να τοποθετήσετε την μπαταρία του τηλεχειριστηρίου:

- 1 Ανοίξτε τη θήκη μπαταριών.
- 2 Τοποθετήστε τις παρεχόμενες μπαταρίες AAA με σωστή πολικότητα (+/-), όπως υποδεικνύεται.

- 3 Κλείστε τη θήκη της μπαταρίας.



## Ενεργοποίηση

Πατήστε το  $\phi$ .

- ↳ Το προϊόν μεταβαίνει στην τελευταία επιλεγμένη πηγή.

## Μετάβαση στη λειτουργία αναμονής

Πατήστε ξανά το  $\phi$  για να θέσετε το προϊόν σε κατάσταση αναμονής χωρίς προβολή ρολογιού ή σε κατάσταση αναμονής με προβολή ρολογιού.

- ↳ Η κόκκινη ενδεικτική λυχνία αναμονής ανάβει.

- Στην κατάσταση αναμονής, μπορείτε να πατήσετε παρατεταμένα το **CLOCK** για να ενεργοποιησετε/απενεργοποιήσετε την προβολή ρολογιού.

### ☰ Σημείωση

- Το προϊόν μεταβαίνει στη λειτουργία αναμονής μετά από 15 λεπτά αδράνειας.
- Για επίτευξη αποτελεσματικής απόδοσης εξοικονόμησης ενέργειας, πρέπει να αποσυνδέετε κάθε εξωτερική ηλεκτρονική συσκευή από τη θύρα USB όταν η συσκευή δεν χρησιμοποιείται.

## Ρύθμιση του ρολογιού

- 1 Στη λειτουργία ενεργοποίησης, πατήστε παρατεταμένα το **CLOCK** για περισσότερα από 2 δευτερόλεπτα για να μεταβείτε στη λειτουργία ρύθμισης ρολογιού.  
↳ [24H] ή [12H] εμφανίζεται.
- 2 Πατήστε **◀◀/▶▶** για να επιλέξετε τη μορφή ώρας **24H** ή **12H** και κατόπιν πατήστε **CLOCK**.  
↳ Τα ψηφία της ώρας αρχίζουν να αναβοσβήνουν.
- 3 Πατήστε **◀◀/▶▶** για να ρυθμίσετε την ώρα και κατόπιν πατήστε **CLOCK**.  
↳ Τα ψηφία των λεπτών αρχίζουν να αναβοσβήνουν.
- 4 Πατήστε **◀◀/▶▶** για να ρυθμίσετε τα λεπτά και κατόπιν πατήστε **CLOCK**.  
↳ Το ρολόι έχει ρυθμιστεί.



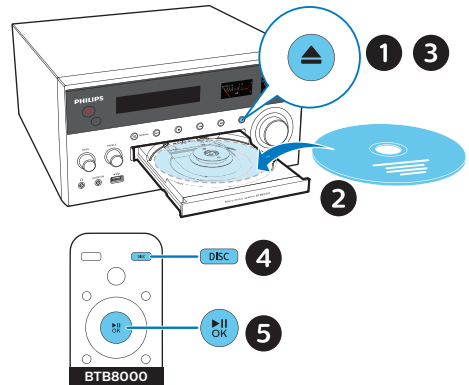
### Συμβουλή

- Για να δείτε το ρολόι στη λειτουργία ενεργοποίησης, πατήστε στιγμιαία **CLOCK**.
- Μπορείτε επίσης να χρησιμοποιήσετε το αριθμητικό πληκτρολόγιο (0-9) για να εισαγάγετε απευθείας έναν αριθμό. Για να εισαγάγετε έναν αριθμό μεγαλύτερο από 10, πατήστε πρώτα το αριθμητικό πλήκτρο 0 και, στη συνέχεια, πατήστε τους αριθμούς που χρειάζεστε διαδοχικά.
- Στην κατάσταση αναμονής, μπορείτε να πατήσετε παρατεταμένα το **CLOCK** για να ενεργοποιήσετε/απενεργοποιήσετε την προβολή ρολογιού.
- Αν η ένδειξη ρολογιού είναι ενεργοποιημένη στην κατάσταση αναμονής, αυξάνεται η κατανάλωση ρεύματος.

## 4 Αναπαραγωγή

### Αναπαραγωγή από δίσκο

- 1 Πατήστε **DISC** για να επιλέξετε την πηγή DISC.
- 2 Πατήστε **▲** για να ανοίξετε τη θήκη δίσκου.
- 3 Τοποθετήστε ένα δίσκο με την ετικέτα στραμμένη προς τα επάνω.
- 4 Πατήστε **▲** για να κλείσετε τη θήκη δίσκου.
- 5 Η αναπαραγωγή ξεκινά αυτόματα. Εάν δεν ξεκινήσει, πατήστε το **▶||**.



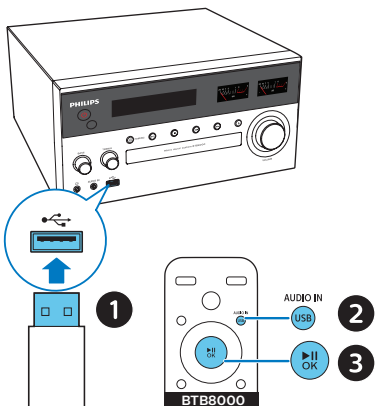
### Αναπαραγωγή από USB



#### Σημείωση

- Βεβαιωθείτε ότι η συσκευή USB περιέχει περιεχόμενο ήχου με δυνατότητα αναπαραγωγής.

- 1 Τοποθετήστε μια συσκευή USB στην υποδοχή **↔**.
- 2 Πατήστε επανειλημμένα **USB/AUDIO IN** για να επιλέξετε την πηγή USB.  
↳ Η αναπαραγωγή ξεκινά αυτόματα. Εάν δεν ξεκινήσει, πατήστε **▶||**.



	Σίγαση ή επαναφορά του ήχου.
<b>BASS +/-</b>	Προσαρμόζει τα μπάσα.
<b>TREBLE +/-</b>	Προσαρμόζει τα πρίμα.
<b>DIM</b>	Προσαρμογή φωτεινότητας οθόνης.
<b>INFO</b>	Εμφάνιση πληροφοριών αναπαραγωγής.

## Έλεγχος της αναπαραγωγής

**▶ ||** Έναρξη, παύση ή συνέχιση της αναπαραγωγής.

**■** Διακοπή αναπαραγωγής.

**▲ / ▼** Επιλέξτε άλμπουμ ή φάκελο.

**◀◀ / ▶▶** Πατήστε για μετάβαση στο προηγούμενο ή στο επόμενο κομμάτι.  
Πατήστε παρατεταμένα για αναζήτηση προς τα πίσω/ εμπρός σε ένα κομμάτι.

**Αριθμητικά πλήκτρα (0-9)** Χρησιμοποιήστε τα αριθμητικά πλήκτρα (0-9) για να επιλέξετε απευθείας άλμπουμ/κομμάτι. Για να εισαγάγετε έναν αριθμό μεγαλύτερο από 10, πατήστε πρώτα το αριθμητικό πλήκτρο 0 και, στη συνέχεια, πατήστε τους αριθμούς που χρειάζεστε διαδοχικά.

**MODE** Επαναλαμβανόμενη αναπαραγωγή ενός ή όλων των κομματιών.  
Αναπαραγωγή κομματιών σε τυχαία σειρά.

**+/-** Αύξηση ή μείωση της έντασης ήχου.

## Παράλειψη κομματιών

Για CD:

Πατήστε τα **◀◀ / ▶▶** για να επιλέξετε κομμάτι.

Για δίσκο MP3 και USB:

**1** Πατήστε τα **▲ / ▼** για να επιλέξετε άλμπουμ ή φάκελο.

**2** Πατήστε τα **◀◀ / ▶▶** για να επιλέξετε κομμάτι ή αρχείο.

## Προγραμματισμός κομματιών

Αυτή η λειτουργία σας επιτρέπει να προγραμματίσετε 20 κομμάτια με τη σειρά που θέλετε.

**1** Στη λειτουργία διακοπής, πατήστε το **PROG/SCAN** για να ενεργοποιήσετε τη λειτουργία προγράμματος.  
↳ **[P01]** Εμφανίζεται η ένδειξη .

**2** Για κομμάτια MP3, πατήστε τα **▲ / ▼** για να επιλέξετε άλμπουμ.

**3** Πατήστε τα **◀◀ / ▶▶** για να επιλέξετε κομμάτι και κατόπιν πατήστε **PROG/SCAN** για επιβεβαίωση.

**4** Επαναλάβετε τα βήματα 2 και 3 για να προγραμματίσετε περισσότερα κομμάτια.

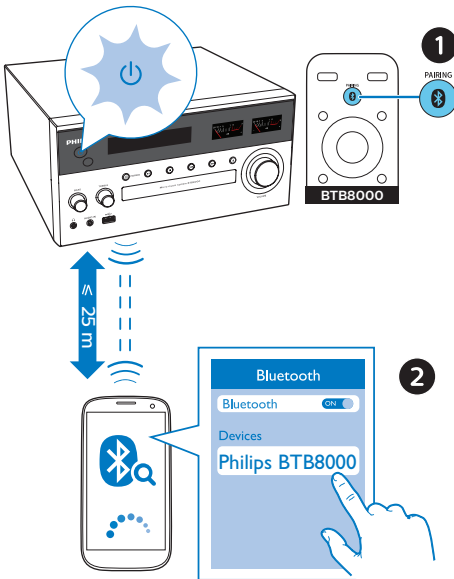
**5** Πατήστε το **▶ ||** για αναπαραγωγή των προγραμματισμένων κομματιών.

Για να διαγράψετε το πρόγραμμα:  
Πατήστε δύο φορές το ■.

## Αναπαραγωγή από συσσκευές με δυνατότητα Bluetooth

### Σημείωση

- Δεν είναι εγγυημένη η συμβατότητα με όλες τις συσκευές με δυνατότητα Bluetooth.
- Οποιοδήποτε εμπόδιο ανάμεσα στη μονάδα και τη συσκευή μπορεί να μειώσει την εμβέλεια λειτουργίας.
- Η αποτελεσματική εμβέλεια λειτουργίας ανάμεσα σε αυτή τη μονάδα και τη συσκευή με δυνατότητα Bluetooth είναι περίπου 25 μέτρα (82 πόδια).
- Η μονάδα μπορεί να απομνημονεύσει έως και 8 συσκευές Bluetooth που έχετε συνδέσει στο παρελθόν.



**1** Πατήστε το **⏻** για να επιλέξετε την πηγή Bluetooth.

↳ [BT] Εμφανίζεται η ένδειξη (Bluetooth).

↳ Η ενδεικτική λυχνία Bluetooth αναβοσβήνει με μπλε χρώμα.

**2** Στη συσκευή σας που υποστηρίζει το A2DP (Advanced Audio Distribution Profile), ενεργοποιήστε το Bluetooth και αναζητήστε συσκευές Bluetooth που μπορείτε να συζευχίσετε (ανατρέξτε στο εγχειρίδιο χρήσης της συσκευής).

**3** Επιλέξτε "**Philips BTB8000**" στη συσκευή με δυνατότητα Bluetooth και, εάν χρειαστεί, πληκτρολογήστε τον κωδικό "0000" για τη σύζευξη.

↳ Μόλις η σύνδεση ολοκληρωθεί με επιτυχία, η λυχνία Bluetooth ανάβει σταθερά σε μπλε χρώμα και η μονάδα παράγει δύο χαρακτηριστικούς ήχους ("μπιπ").

• Εάν δεν καταφέρετε να βρείτε το "**Philips BTB8000**" ή εάν δεν είναι δυνατή η σύζευξη με το συγκεκριμένο προϊόν, πατήστε παρατεταμένα **PAIRING** για 2 δευτερόλεπτα, για να μεταβείτε σε λειτουργία σύζευξης.

**4** Ξεκινήστε την αναπαραγωγή ήχου στη συνδεδεμένη συσκευή.

↳ Ο ήχος μεταδίδεται από τη συσκευή Bluetooth σε αυτό το προϊόν.

### Για να αποσυνδέσετε τη συσκευή με δυνατότητα Bluetooth:

- Απενεργοποιήστε τη λειτουργία Bluetooth στη συσκευή σας.
- Πατήστε παρατεταμένα **PAIRING** για 2 δευτερόλεπτα για να μεταβείτε στη λειτουργία σύζευξης.

### Διαγραφή ιστορικού σύζευξης Bluetooth

- Πατήστε το **PAIRING** για 10 δευτερόλεπτα.  
↳ Διαγράφονται όλες οι αποθηκευμένες συνδέσεις Bluetooth.

## 5 Ακρόαση ραδιοφώνου

Με αυτό το προϊόν, μπορείτε να ακούσετε ραδιόφωνο DAB + και ραδιόφωνο FM.



### Σημείωση

- Τοποθετήστε τις κεραίες όσο το δυνατόν πιο μακριά από την τηλεόραση ή από άλλες πηγές ακτινοβολίας.
- Για βέλτιστη λήψη, προεκτείνετε πλήρως και προσαρμόστε τη θέση της κεραίας.

## Ακρόαση ραδιοφώνου DAB+

Το ψηφιακό ραδιόφωνο (DAB+) είναι ένας τρόπος ψηφιακής μετάδοσης ραδιοφωνικών σταθμών μέσω ενός δικτύου πομπών. Σας προσφέρει περισσότερες επιλογές, καλύτερη ποιότητα ήχου και περισσότερες πληροφορίες.

## Αυτόματη αποθήκευση ραδιοφωνικών σταθμών DAB+



### Σημείωση

- Νέοι σταθμοί και υπηρεσίες μετάδοσης DAB+ προστίθενται ανά τακτά χρονικά διαστήματα. Για να είναι διαθέσιμοι οι νέοι σταθμοί και οι υπηρεσίες μετάδοσης DAB+, συνιστούμε να κάνετε σάρωση ανά τακτά διαστήματα.

- 1 Πατήστε επανειλημμένα **DAB/FM** για να επιλέξετε την πηγή DAB+.
  - Εάν εισαγάγετε την πηγή DAB+ για πρώτη φορά ή εάν δεν υπάρχει αποθηκευμένη υπηρεσία DAB+, σας ζητείται **[Press OK to SCAN]**. Στη συνέχεια, πατήστε **▶II/OK** για ενεργοποίηση της σάρωσης και μεταβείτε στο παρακάτω βήμα 2.

- 2 Πατήστε παρατεταμένα το **PROG/SCAN** για περισσότερα από 2 δευτερόλεπτα.
  - ↳ Το προϊόν σαρώνει και αποθηκεύει αυτόματα όλους τους ραδιοφωνικούς σταθμούς DAB+.
  - ↳ Όταν ολοκληρωθεί η σάρωση, μεταδίδεται ο πρώτος διαθέσιμος σταθμός.

## Επιλογή ραδιοφωνικού σταθμού DAB+

Μετά τη σάρωση και την αποθήκευση των ραδιοφωνικών σταθμών DAB+, πατήστε **◀◀/▶▶** για να επιλέξετε έναν σταθμό DAB+.

## Μη αυτόματη αποθήκευση ραδιοφωνικών σταθμών DAB+

- 1 Πατήστε **◀◀/▶▶** για επιλογή ενός ραδιοφωνικού σταθμού DAB+.
- 2 Πατήστε το **PROG/SCAN** για να ενεργοποιήσετε τη λειτουργία προγραμματισμού.
  - ↳ **[P01]** Εμφανίζεται η ένδειξη .
- 3 Πατήστε τα **▲/▼** για να εκχωρήσετε έναν αριθμό από 1–20 στο συγκεκριμένο ραδιοφωνικό σταθμό και κατόπιν πατήστε το **PROG/SCAN** για επιβεβαίωση.
- 4 Επαναλάβετε τα βήματα 1-3 για να προγραμματίσετε περισσότερους σταθμούς.

Για επιλογή προκαθορισμένου ραδιοφωνικού σταθμού DAB+: Σε λειτουργία DAB+, πατήστε **▲/▼**.



## Συμβουλή

- Μπορείτε επίσης να χρησιμοποιήσετε τα αριθμητικά πλήκτρα (0-9) για να επιλέξετε απευθείας ένα προκαθορισμένο ραδιοφωνικό σταθμό. Για να εισαγάγετε έναν αριθμό μεγαλύτερο από 10, πατήστε πρώτα το αριθμητικό πλήκτρο 0 και, στη συνέχεια, πατήστε τους αριθμούς που χρειάζεστε διαδοχικά.

## Χρήση μενού DAB+

- 1 Στη λειτουργία DAB+, πατήστε **■/MENU** για να προσπελάσετε το μενού DAB+.
- 2 Πατήστε **◀◀/▶▶** για εναλλαγή μεταξύ των επιλογών του μενού.
  - **[SCAN]**: Σάρωση και αποθήκευση όλων των διαθέσιμων σταθμών DAB+.
  - **[MANUAL]**: Μη αυτόματος συντονισμός σε σταθμό DAB+.
  - **[PRUNE]**: Κατάργηση μη έγκυρων σταθμών από τη λίστα σταθμών.
  - **[SYSTEM]**: Προσαρμογή ρυθμίσεων συστήματος.
- 3 Για να ενεργοποιήσετε μια επιλογή, πατήστε **▶▶/OK**.
- 4 Εάν διατίθεται υποεπιλογή, επαναλάβετε τα βήματα 2-3.
  - Για έξοδο από το μενού, πατήστε ξανά **■/MENU**.

Στο μενού **[SYSTEM]** (σύστημα)

  - **[RESET]** (επιαναφορά): επιαναφορά όλων των ρυθμίσεων στις εργοστασιακές προεπιλογές.
  - **[SW VER]** (έκδοση λογισμικού): εμφάνιση της έκδοσης λογισμικού αυτού του προϊόντος.

## Εμφάνιση πληροφοριών DAB+

Ενώ ακούτε ραδιόφωνο DAB+, πατήστε **INFO** επανειλημμένα για εμφάνιση διάφορων πληροφοριών (εάν υπάρχουν), όπως η συχνότητα, η ισχύς του σήματος, η ώρα κ.λπ.

## Ακρόαση ραδιοφώνου FM

### Συντονισμός σε ραδιοφωνικό σταθμό FM

- 1 Πατήστε **DAB/FM** επανειλημμένα για να επιλέξετε την πηγή FM.
- 2 Πατήστε παρατεταμένα **◀◀/▶▶** για δύο δευτερόλεπτα τουλάχιστον.
  - ↳ Ο δέκτης ραδιοφώνου συντονίζεται αυτόματα σε ένα σταθμό με ισχυρό σήμα λήψης.
- 3 Επαναλάβετε το βήμα 2 για να συντονιστείτε σε περισσότερους σταθμούς.

**Για συντονισμό σε σταθμό με ασθενές σήμα λήψης:**

Πατήστε επανειλημμένα τα **◀◀/▶▶** μέχρι να εντοπίσετε τη βέλτιστη λήψη.

### Αυτόματη απομνημόνευση ραδιοφωνικών σταθμών FM



#### Σημείωση

- Μπορείτε να αποθηκεύσετε έως και 20 ραδιοφωνικούς σταθμούς FM.

- 1 Πατήστε **DAB/FM** επανειλημμένα για να επιλέξετε την πηγή FM.
- 2 Πατήστε παρατεταμένα **PROG/SCAN** για δύο δευτερόλεπτα τουλάχιστον.
  - ↳ Πραγματοποιείται προγραμματισμός όλων των διαθέσιμων σταθμών σύμφωνα με την ισχύ του σήματος λήψης της ζώνης συχνότητας.
  - ↳ Πραγματοποιείται αυτόματη μετάδοση του πρώτου προγραμματισμένου ραδιοφωνικού σταθμού.



## Μη αυτόματη αποθήκευση ραδιοφωνικών σταθμών FM

- 1 Συντονιστείτε σε ένα ραδιοφωνικό σταθμό FM.
- 2 Πατήστε το **PROG/SCAN** για να ενεργοποιήσετε τη λειτουργία προγραμματισμού.  
↳ **[P01]** Εμφανίζεται η ένδειξη .
- 3 Πατήστε τα **▲ / ▼** για να εκχωρήσετε έναν αριθμό από 1–20 στο συγκεκριμένο ραδιοφωνικό σταθμό και κατόπιν πατήστε το **PROG/SCAN** για επιβεβαίωση.
- 4 Επαναλάβετε τα βήματα 1-3 για να προγραμματίσετε περισσότερους σταθμούς.



### Σημείωση

- Για αντικατάσταση ενός προγραμματισμένου σταθμού, αποθηκεύστε κάποιον άλλο σταθμό στη θέση του.

## Επιλογή προκαθορισμένου ραδιοφωνικού σταθμού FM

Στη λειτουργία FM, πατήστε τα **▲ / ▼** για να επιλέξετε έναν αριθμό προσυντονισμένου σταθμού.

- Ενώ ακούτε ραδιόφωνο FM, μπορείτε να πατήσετε το **OK** για εναλλαγή μεταξύ στερεοφωνικού και μονοφωνικού ήχου.



### Συμβουλή

- Μπορείτε επίσης να χρησιμοποιήσετε τα αριθμητικά πλήκτρα (0-9) για να επιλέξετε απευθείας ένα προκαθορισμένο ραδιοφωνικό σταθμό. Για να εισαγάγετε έναν αριθμό μεγαλύτερο από 10, πατήστε πρώτα το αριθμητικό πλήκτρο 0 και, στη συνέχεια, πατήστε τους αριθμούς που χρειάζεστε διαδοχικά.

## Εμφάνιση πληροφοριών RDS

Το RDS (Radio Data System) είναι μια υπηρεσία που δίνει τη δυνατότητα σε σταθμούς FM να εμφανίζουν πρόσθετες πληροφορίες.

- 1 Συντονιστείτε σε ένα ραδιοφωνικό σταθμό FM.
- 2 Πατήστε **INFO** επανειλημμένα για εμφάνιση διάφορων πληροφοριών RDS (εάν υπάρχουν), όπως το όνομα του σταθμού, ο τύπος προγράμματος, η ώρα κ.λπ.


## 6 Ρύθμιση ήχου

Οι ακόλουθες λειτουργίες ισχύουν για όλα τα υποστηριζόμενα πολυμέσα.

### Προσαρμογή επιπέδου έντασης

- Στο τηλεχειριστήριο, πατήστε επανειλημμένα **VOLUME +/-**.
- Στην κύρια μονάδα, περιστρέψτε το κουμπί έντασης ήχου.

### Σίγαση ήχου

- Πατήστε το  για σίγαση ή κατάργηση σίγασης του ήχου.

## 7 Άλλες λειτουργίες

### Ρύθμιση χρονοδιακόπτη αφύπνισης

Το προϊόν μπορεί να χρησιμοποιηθεί και ως ξυπνητήρι. Μπορείτε να επιλέξετε ως πηγή αφύπνισης το δίσκο, το ραδιόφωνο ή αρχεία .mp3 που είναι αποθηκευμένα σε μια συσκευή αποθήκευσης USB.

#### Σημείωση

- Ο χρονοδιακόπτης αφύπνισης δεν είναι διαθέσιμος στη λειτουργία AUDIO IN.
- Εάν επιλεγεί η πηγή CD/USB αλλά δεν τοποθετηθεί δίσκος ή δεν συνδεθεί καμία συσκευή USB, επιλέγεται αυτόματα η πηγή ραδιοφώνου.

- 1 Βεβαιωθείτε ότι έχετε ρυθμίσει σωστά το ρολόι.
- 2 Σε κατάσταση αναμονής, πατήστε παρατεταμένα **SLEEP/TIMER** για 2 δευτερόλεπτα.  
↳ Τα ψηφία της ώρας αναβοσβήνουν.
- 3 Πατήστε επανειλημμένα τα **◀◀ / ▶▶** για να ρυθμίσετε την ώρα και κατόπιν πατήστε το **SLEEP/TIMER** για επιβεβαίωση.  
↳ Τα ψηφία των λεπτών αναβοσβήνουν.
- 4 Πατήστε τα **◀◀ / ▶▶** για να ρυθμίσετε τα λεπτά και κατόπιν πατήστε το **SLEEP/TIMER** για επιβεβαίωση.  
↳ Αναβοσβήνει η τελευταία επιλεγμένη πηγή αφύπνισης.
- 5 Πατήστε **◀◀ / ▶▶** για να επιλέξετε μια πηγή ήχου αφύπνισης (δίσκος, USB ή ραδιόφωνο FM ή DAB+) και κατόπιν πατήστε το **SLEEP/TIMER** για επιβεβαίωση.  
↳ Αναβοσβήνει η ένδειξη **XX** (το **XX** υποδεικνύει το επίπεδο έντασης της αφύπνισης).

- 6 Πατήστε τα **◀◀/▶▶** για να ρυθμίσετε την ένταση της αφύπνισης και κατόπιν πατήστε το **SLEEP/TIMER** για επιβεβαίωση.



### Συμβουλή

- Μπορείτε επίσης να χρησιμοποιήσετε το αριθμητικό πληκτρολόγιο (0-9) για να εισαγάγετε απευθείας έναν αριθμό. Για να εισαγάγετε έναν αριθμό μεγαλύτερο από 10, πατήστε πρώτα το αριθμητικό πλήκτρο 0 και, στη συνέχεια, πατήστε τους αριθμούς που χρειάζεστε διαδοχικά.

## Ενεργοποίηση/απενεργοποίηση του χρονοδιακόπτη αφύπνισης

Στη λειτουργία αναμονής, πατήστε επανειλημμένα το **SLEEP/TIMER** για να ενεργοποιήσετε/απενεργοποιήσετε το χρονοδιακόπτη.

- ↳ Εάν ο χρονοδιακόπτης είναι ενεργοποιημένος, εμφανίζεται η ένδειξη **TIMER**.
- Στην κατάσταση αναμονής, μπορείτε να πατήσετε παρατεταμένα το **CLOCK** για να ενεργοποιήσετε/απενεργοποιήσετε την προβολή ρολογιού.

## Ρύθμιση χρονοδιακόπτη αυτόματης διακοπής λειτουργίας

Αυτό το μουσικό σύστημα μπορεί να μεταβαίνει αυτόματα σε λειτουργία αναμονής μετά από ένα καθορισμένο χρονικό διάστημα.

- Με το μουσικό σύστημα ενεργοποιημένο, πατήστε επανειλημμένα το **SLEEP/TIMER** για να επιλέξετε ένα καθορισμένο χρονικό διάστημα (σε λεπτά).
  - ↳ Όταν ο χρονοδιακόπτης αυτόματης διακοπής λειτουργίας είναι ενεργοποιημένος, εμφανίζεται η ένδειξη **SLEEP**.

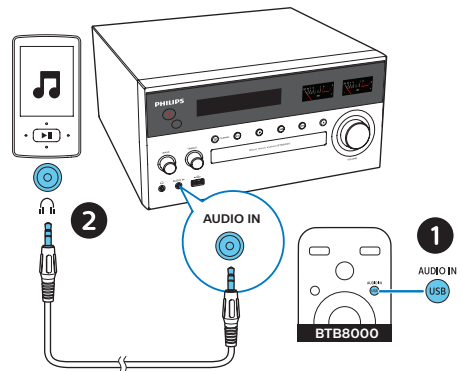
## Για να απενεργοποιήσετε το χρονοδιακόπτη αυτόματης διακοπής λειτουργίας

- Πατήστε επανειλημμένα το **SLEEP/TIMER** μέχρι να εμφανιστεί η ένδειξη **[OFF]** (διακοπή λειτουργίας απενεργοποιημένη).
  - ↳ Όταν ο χρονοδιακόπτης αυτόματης διακοπής λειτουργίας απενεργοποιείται, η ένδειξη **SLEEP** εξαφανίζεται.

## Ακρόαση από εξωτερική συσκευή

Με αυτήν τη μονάδα, μπορείτε να ακούσετε ήχο από εξωτερική συσκευή χρησιμοποιώντας ένα καλώδιο στερεοφωνικού ήχου 3,5 χιλ.

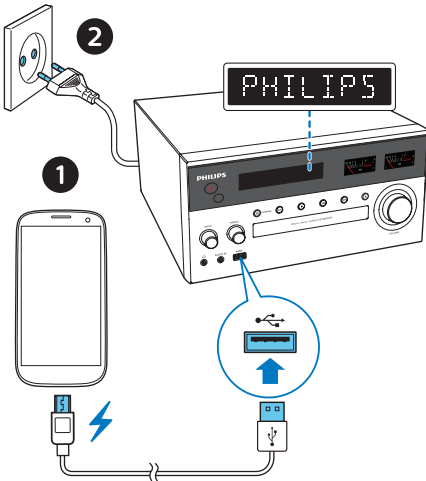
- Συνδέστε ένα καλώδιο στερεοφωνικού ήχου 3,5 χιλ. (δεν παρέχεται) μεταξύ των εξής:
  - AUDIO IN** στην υποδοχή (3,5 χιλ.) στο προϊόν,
  - και στην υποδοχή ακουστικών μιας εξωτερικής συσκευής.
- Πατήστε επανειλημμένα το **USB/AUDIO IN** για να επιλέξετε την πηγή **AUDIO IN**.
- Ξεκινήστε την αναπαραγωγή της συσκευής (δείτε το εγχειρίδιο χρήσης της συσκευής).



## Φόρτιση συσκευών

Με αυτό το μουσικό σύστημα Micro, μπορείτε να φορτίσετε τις εξωτερικές σας συσκευές, όπως κινητό τηλέφωνο, MP3 player ή άλλες φορητές συσκευές.

- 1 Χρησιμοποιήστε ένα καλώδιο USB για να συνδέσετε την υποδοχή USB αυτού του προϊόντος με την υποδοχή USB των συσκευών σας.



- 2 Συνδέστε το προϊόν στο ρεύμα.  
↳ Μόλις η συσκευή αναγνωριστεί, η φόρτιση ξεκινά.

### Σημείωση

- Η συμβατότητα αυτού του προϊόντος με όλες τις συσκευές δεν είναι εγγυημένη.

## 8 Πληροφορίες προϊόντος

### Σημείωση

- Οι πληροφορίες προϊόντος υπόκεινται σε αλλαγή χωρίς προειδοποίηση.
- **Συνολική ισχύς εξόδου:** 150 W RMS ( $\pm 1,5$  dB)
- **Απόκριση ακουστικών συχνοτήτων:** 63-20 KHz
- **Οδηγός ηχείου:** 2 x 5,25" εύρος γούφερ, 4 Ω, 2 x 1" θόλου από μετάξι, 12 Ω
- **Βελτίωση μπάσων:** 2 θύρες μπάσων
- **Τύπος υποστηριζόμενου δίσκου:** CD-DA, CD-R, CDRW, MP3-CD (8/12 εκ.)
- **Έκδοση Bluetooth:** V4.1
- **Υποστηριζόμενα προφίλ Bluetooth:** A2DPV1.2, AVRCP V1.4
- **Ζώνη συχνότητας / ισχύς εξόδου Bluetooth:** ζώνη 2.402 GHz~ 2.480 GHz ISM /  $\leq 4$  dBm (Κατηγορία 2)
- **USB (για αναπαραγωγή):** Τύπος A, USB Direct 2.0, 5 V / 1 A, μορμά αρχείου MSC, FAT 16/32
- **USB (για φόρτιση):** 2 A μεγ. (αναμονή), 500 mA μεγ. (πηγή USB), 1 A μεγ. (Πηγή BT/Ραδιόφωνο/CD/Είσοδος ήχου)  
\* Το τρέχον ρεύμα φόρτισης εξαρτάται από τις φορητές συσκευές.
- **Μέγ. υποστηριζόμενο μέγεθος μνήμης USB:** 32 G (μεγ.)
- **Εύρος συχνοτήτων δέκτη:** FM 87,5-108 MHz, DAB 170 MHz - 240 MHz
- **Προκαθορισμένοι σταθμοί:** 20
- **Επίπεδο εισόδου AUDIO IN:** 600 mV  $\pm$  100 mV RMS
- **Ακουστικά:** υποδοχή 3,5 χιλ.
- **Ισχύς:** 100 - 240 V ~ 50/60 Hz (είσοδος AC)
- **Κατανάλωση ενέργειας σε λειτουργία:** 45 W

- Κατανάλωση ρεύματος σε κατάσταση αναμονής: < 0,5 W
- Διαστάσεις (Π x Υ x Β):  
250 x 130 x 258 χιλ. (Κύρια μονάδα),  
173 x 261 x 241 χιλ. (ηχείο)
- Βάρος προϊόντος: 2,8 κ. (Κύρια μονάδα),  
2 x 2,9 κ. (ηχείο)

---

## Δυνατότητες αναπαραγωγής USB

### Συμβατές συσκευές USB:

- Μνήμη flash USB (USB2.0 ή USB1.1)
- Συσκευές αναπαραγωγής flash USB (USB2.0 ή USB1.1)
- Κάρτες μνήμης (απαιτείται πρόσθετη συσκευή ανάγνωσης κάρτας για να λειτουργεί με αυτή τη μονάδα)

### Υποστηριζόμενες μορφές USB:

- Μορφή USB ή αρχείων μνήμης: FAT12, FAT16, FAT32 (μέγεθος τομέα: 512 byte)
- Ρυθμός bit MP3 (ρυθμός δεδομένων): 32-320 Kbps και μεταβλητός ρυθμός bit
- Ο μέγιστος αριθμός ένθετου καταλόγου είναι 8 επίπεδα
- Αριθμός άλμπουμ/φακέλων: μέγιστο 99
- Αριθμός κομματιών/τίτλων: μέγιστο 999
- Όνομα αρχείου σε Unicode UTF8 (μέγιστο μήκος: 32 byte)

### Μη υποστηριζόμενες μορφές USB:

- Κενά άλμπουμ: κενό άλμπουμ είναι το άλμπουμ που δεν περιέχει αρχεία MP3/WMA, και δεν θα εμφανίζεται στην οθόνη.
- Τα μη υποστηριζόμενα μορμά αρχείων παραλείπονται. Για παράδειγμα, τα έγγραφα word (.doc) ή τα αρχεία MP3 με επέκταση .dlf παραβλέπονται και δεν πραγματοποιείται αναπαραγωγή τους.
- Αρχεία ήχου WMA, AAC, WAV, PCM
- Αρχεία WMA με προστασία DRM (.wav, .m4a, .m4p, .mp4, .aac)
- Αρχεία WMA σε μορμά Lossless

---

## Υποστηριζόμενες μορφές δίσκων MP3

- ISO9660, Joliet
- Μέγιστος αριθμός τίτλων: 128 (ανάλογα με το μήκος ονόματος αρχείου)
- Μέγιστος αριθμός άλμπουμ: 99
- Υποστηριζόμενες συχνότητες δειγματοληψίας: 32 kHz, 44,1 kHz, 48 kHz
- Υποστηριζόμενοι ρυθμοί bit: 32~256 (kbps), μεταβλητοί ρυθμοί bit

## 9 Αντιμετώπιση προβλημάτων



### Προειδοποίηση

- Μην αφαιρείτε ποτέ το περίβλημα αυτής της συσκευής.

Για να εξασφαλιστεί η ισχύει η εγγύηση, μην επιχειρήσετε να επιδιορθώσετε το σύστημα μόνοι σας.

Εάν αντιμετωπίσετε προβλήματα κατά τη χρήση της συσκευής, ελέγξτε τα παρακάτω σημεία πριν ζητήσετε επισκευή. Αν δεν λυθεί το πρόβλημα, επισκεφτείτε τον ιστότοπο της Philips ([www.philips.com/support](http://www.philips.com/support)). Όταν επικοινωνείτε με τη Philips, φροντίστε να βρίσκεστε κοντά στη συσκευή και να έχετε πρόχειρο τον αριθμό μοντέλου και τον αριθμό σειράς.

### Η συσκευή δεν τροφοδοτείται με ρεύμα

- Βεβαιωθείτε ότι το καλώδιο τροφοδοσίας AC είναι συνδεδεμένο σωστά.
- Βεβαιωθείτε ότι από την πρίζα περνάει ρεύμα.
- Για εξοικονόμηση ενέργειας, το σύστημα απενεργοποιείται αυτόματα μετά από 15 λεπτά αφού ολοκληρωθεί η αναπαραγωγή των κομματιών, εάν δεν χρησιμοποιηθεί κανένα πλήκτρο ελέγχου.

### Δεν παράγεται ήχος ή παράγεται ήχος κακής ποιότητας

- Προσαρμόστε την ένταση του ήχου.
- Βεβαιωθείτε ότι τα ηχεία είναι σωστά συνδεδεμένα.
- Ελέγξτε αν τα γυμνά καλώδια των ηχείων είναι στερεωμένα.

### Η μονάδα δεν ανταποκρίνεται.

- Αποσυνδέστε και επανασυνδέστε το βύσμα τροφοδοσίας AC και στη συνέχεια ενεργοποιήστε ξανά τη μονάδα.

- Για εξοικονόμηση ενέργειας, το σύστημα απενεργοποιείται αυτόματα μετά από 15 λεπτά αφού ολοκληρωθεί η αναπαραγωγή των κομματιών, εάν δεν χρησιμοποιηθεί κανένα πλήκτρο ελέγχου.
- Η μονάδα βρίσκεται σε λειτουργία επίδειξης. Για έξοδο από αυτή τη λειτουργία: Προσαρμόστε το επίπεδο έντασης σε 03 και κατόπιν πατήστε παρατεταμένα ►|| στην κύρια μονάδα για 10 δευτερόλεπτα.

### Δεν λειτουργεί το τηλεχειριστήριο

- Πριν πατήσετε οποιοδήποτε κουμπί λειτουργίας, επιλέξτε πρώτα τη σωστή πηγή από το τηλεχειριστήριο και όχι από την κύρια μονάδα.
- Μειώστε την απόσταση ανάμεσα στο τηλεχειριστήριο και τη μονάδα.
- Τοποθετήστε τις μπαταρίες με τη σωστή πολικότητα (σήματα +/-), όπως υποδεικνύεται.
- Αντικαταστήστε την μπαταρία.
- Στρέψτε το τηλεχειριστήριο απευθείας προς τον αισθητήρα που βρίσκεται στην πρόσοψη της μονάδας.

### Δεν εντοπίζεται δίσκος

- Τοποθετήστε ένα δίσκο.
- Ελέγξτε εάν ο δίσκος έχει τοποθετηθεί ανάποδα.
- Περιμένετε μέχρι να διαλυθεί η συμπύκνωση υγρασίας στο φακό.
- Αντικαταστήστε ή καθαρίστε το δίσκο.
- Χρησιμοποιήστε ένα ολοκληρωμένο CD ή δίσκο σωστού φορμά.

### Δεν είναι δυνατή η προβολή ορισμένων αρχείων της συσκευής USB

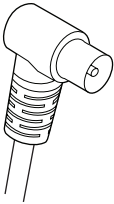
- Ο αριθμός φακέλων ή αρχείων στη συσκευή USB υπερβαίνει ένα καθορισμένο όριο. Αυτό δεν αποτελεί δυσλειτουργία.
- Το φορμά των αρχείων αυτών δεν υποστηρίζεται.

### Η συσκευή USB δεν υποστηρίζεται

- Η συσκευή USB δεν είναι συμβατή με τη μονάδα. Δοκιμάστε άλλη συσκευή.

### Κακή ραδιοφωνική λήψη

- Αυξήστε την απόσταση μεταξύ της μονάδας και της τηλεόρασης ή άλλων πηγών ακτινοβολίας.
- Επεκτείνετε πλήρως την κεραία ραδιοφώνου.
- Συνδέστε μια εξωτερική κεραία ραδιοφώνου.
- Συνδέστε μια εξωτερική κεραία ραδιοφώνου. Μπορείτε να προμηθευτείτε ένα εφεδρικό καλώδιο κεραίας με βύσμα σε σχήμα L στο ένα άκρο, όπως φαίνεται παρακάτω.
  - Συνδέστε το βύσμα σχήματος L στο προϊόν και τοποθετήστε το άλλο άκρο του στην πρίζα.



### Οι δείκτες των μετρητών VU δεν μετακινούνται ακόμα και κατά τη διάρκεια της αναπαραγωγής μουσικής.

- Το σήμα εισόδου της μουσικής είναι πολύ χαμηλό. Εάν χρησιμοποιείτε πηγή AUDIO IN ή Bluetooth, προσαρμόστε την ένταση ήχου στη συσκευή σας σε υψηλότερο επίπεδο.

### Η αναπαραγωγή μουσικής δεν είναι διαθέσιμη στη μονάδα, ακόμα και μετά την επιτυχημένη σύνδεση με Bluetooth.

- Η συσκευή δεν μπορεί να χρησιμοποιηθεί για την ασύρματη αναπαραγωγή μουσικής μέσω της μονάδας.

### Η ποιότητα ήχου δεν είναι καλή μετά τη σύνδεση με συσκευή με δυνατότητα Bluetooth.

- Η λήψη από το Bluetooth δεν είναι καλή. Μετακινήστε τη συσκευή πιο κοντά στη μονάδα ή αφαιρέστε τυχόν εμπόδια μεταξύ τους.

### Το Bluetooth δεν μπορεί να συνδεθεί με τη μονάδα.

- Η συσκευή δεν υποστηρίζει τα προφίλ που απαιτούνται για τη μονάδα.
- Δεν είναι ενεργοποιημένη η λειτουργία Bluetooth της συσκευής. Ανατρέξτε στο εγχειρίδιο χρήσης της συσκευής, για να δείτε πώς θα ενεργοποιήσετε τη λειτουργία.
- Η μονάδα δεν βρίσκεται σε λειτουργία σύζευξης.
- Η μονάδα έχει συνδεθεί ήδη με άλλη συσκευή με δυνατότητα Bluetooth. Αποσυνδέστε εκείνη τη συσκευή και ξαναπροσπαθήστε.

### Η συζευγμένη φορητή συσκευή συνδέεται και αποσυνδέεται συνεχώς.

- Η λήψη από το Bluetooth δεν είναι καλή. Μετακινήστε τη συσκευή πιο κοντά στη μονάδα ή αφαιρέστε τυχόν εμπόδια μεταξύ τους.
- Ορισμένα κινητά τηλέφωνα ενδέχεται να συνδέονται και να αποσυνδέονται συνεχώς κατά την πραγματοποίηση ή τον τερματισμό των κλήσεων. Αυτό δεν σημαίνει ότι η μονάδα δυσλειτουργεί.
- Για ορισμένες συσκευές η σύνδεση με Bluetooth μπορεί να απενεργοποιείται αυτόματα, για την εξοικονόμηση ενέργειας. Αυτό δεν σημαίνει ότι η μονάδα δυσλειτουργεί.

### Ο χρονοδιακόπτης δεν λειτουργεί

- Ρυθμίστε σωστά το ρολόι.
- Ενεργοποιήστε το χρονοδιακόπτη.

## Η ρύθμιση ρολογιού/χρονοδιακόπτη έχει διαγραφεί

- Υπήρξε διακοπή ρεύματος ή αποσυνδέθηκε το καλώδιο τροφοδοσίας.
- Ρυθμίστε ξανά το ρολόι/χρονοδιακόπτη.

## Πώς να διατηρήσετε την ένδειξη ρολογιού ενεργή ή ανενεργή στην κατάσταση αναμονής;

- Στην κατάσταση αναμονής, πατήστε παρατεταμένα **CLOCK** για να ενεργοποιήσετε/απενεργοποιήσετε την ένδειξη ρολογιού.





Copyright © 2017 Gibson Innovations Limited. Revised Edition © 2018

This product has been manufactured by, and is sold under the responsibility of Gibson Innovations Ltd., and Gibson Innovations Ltd. is the warrantor in relation to this product.

The Philips trademark and the Philips Shield Emblem are registered trademarks of Koninklijke Philips N.V. used under license.

BTB8000\_12\_UM\_V2.0

