

Завжди готові Вам допомогти

Зареєструйте свій вибір і отримайте підтримку тут:
www.philips.com/support

BTB2315



Посібник користувача

PHILIPS

Зміст

1	Важливо	2
	Безпека	2
2	Мікросистема	4
	Вступ	4
	Комплектація упаковки	4
	Огляд виробу	5
	Огляд пульта дистанційного керування	6
3	Початок роботи	8
	Під'єднання гучномовців	8
	Під'єднання FM-антени	8
	Під'єднання до джерела живлення	8
	Демонстрація функцій	9
	Підготовка пульта дистанційного керування до роботи	9
	Налаштування годинника	9
	Увімкнення	10
4	Відтворення	11
	Відтворення з диска	11
	Відтворення вмісту з USB-пристрою	11
	Керування відтворенням	12
	Перехід до доріжки	12
	Програмування доріжок	12
	Відтворення з пристроїв з увімкненою функцією Bluetooth	12
5	Прослуховування радіо	14
	Прослуховування радіо стандарту DAB+	14
	Прослуховування FM-радіо	15
6	Інші функції	17
	Налаштування таймера увімкнення	17
	Налаштування таймера вимкнення	17
	Налаштування яскравості дисплея	17
	Прослуховування музики, збереженої на зовнішньому пристрої	18
7	Інформація про виріб	19
	Технічні характеристики	19
	Відомості про можливості відтворення з USB-пристроїв	20
	Підтримувані формати диска MP3	20
	Типи програм RDS	20
8	Усунення несправностей	22
9	Примітка	24
	Відповідність стандартам	24
	Догляд за виробом	24
	Турбота про навколишнє середовище	24
	Інформація про торгові марки	25
	Авторське право	25

1 Важливо

Безпека

Попереджувальні символи



Символ блискавки вказує на те, що пристрій містить неізольовані матеріали, які можуть спричинити ураження електричним струмом. Щоб убезпечити себе та інших користувачів пристроєм, не розбирайте корпус.

Знак оклику вказує на функції, використовувати які слід лише після ретельного ознайомлення з відповідними інструкціями для уникнення проблем у роботі чи обслуговуванні пристроєм.

ПОПЕРЕДЖЕННЯ. Щоб зменшити ризик ураження електричним струмом, пристрій слід оберігати від впливу дощу чи вологи, а також не ставити на нього посудини з рідиною, наприклад вази.

УВАГА! Щоб запобігти ураженню електричним струмом, повністю вставляйте штепсель у розетку. (Для регіонів, де використовуються штепселі з розрізненням полярності: щоб запобігти ураженню електричним струмом, вставляйте широкий контакт у широкий роз'єм).

Важливі заходи безпеки

- Дотримуйтесь усіх вказівок.
- Візьміть до уваги всі попередження.
- Не використовуйте цей пристрій біля води.
- Чистіть виріб лише сухою ганчіркою.

- Не закривайте вентиляційні отвори. Встановлюйте виріб згідно з інструкціями виробника.
- Не ставте виріб біля джерел тепла, таких як батареї, обігрівачі, печі чи інші пристрої (включаючи підсилювачі), що виділяють тепло.
- Слідкуйте, щоб не стати на кабель живлення чи не перетиснути його, особливо біля штекерів та в місцях виходу з пристрою.
- Використовуйте лише приладдя, вказане виробником.
- Ставте пристрій лише на візок, підставку, триногу, кронштейн або стіл, який рекомендований виробником або постачається із пристроєм. Якщо пристрій встановлено на візок, пересувайте візок обережно, щоб уникнути перевертання, яке може спричинити травму.



- Від'єднуйте пристрій від мережі під час грози або коли плануєте не користуватися ним протягом тривалого часу.
- Обслуговування виробу має здійснюватися кваліфікованими особами. Обслуговування пристроєм потрібне тоді, коли його пошкоджено в той чи інший спосіб, наприклад пошкоджено кабель живлення або штекер, на пристрій розлито рідину чи впав якийсь предмет, пристрій упав, потрапив під дощ або в середовище з високою вологістю чи просто не працює належним чином.
- **ПОПЕРЕДЖЕННЯ** щодо використання батареї – Для запобігання витіканню батареї, що може спричинити тілесні ушкодження, пошкодження майна чи пристрою:

- Встановлюйте батареї належним чином, враховуючи значення полярності + та -, як це вказано на пристрої.
- Не використовуйте одночасно різні типи батарей (старі та нові, вуглецеві та лужні тощо).
- Батареї (комплект батарей або вставлені батареї) слід оберігати від надмірного тепла, наприклад сонячних променів, вогню тощо.
- Якщо Ви не плануєте користуватися пристроєм тривалий час, батареї слід вийняти.
- Уникайте витікання чи розбризкування води на пристрій.
- Не ставте на пристрій жодних речей, які можуть пошкодити його (наприклад, ємності з рідиною, запалені свічки тощо).
- Якщо для вимикання пристрою використовується штепсельна вилка або ШТЕПСЕЛЬ, слід стежити за його справністю.



Попередження

- У жодному разі не знімайте корпус пристрою.
- Деталі цього пристрою не можна змащувати.
- У жодному разі не ставте пристрій на інше електричне обладнання.
- Зберігайте пристрій подалі від прямих сонячних променів, джерел відкритого вогню або тепла.
- Не дивіться на промені лазера всередині пристрою.
- Слідкуйте за тим, щоб кабель живлення, штекер чи адаптер завжди можна було легко від'єднати від електромережі в разі потреби.

2 Мікросистема

Вітаємо вас із покупкою та ласкаво просимо до клубу Philips! Щоб у повній мірі скористатися підтримкою, яку пропонує компанія Philips, зареєструйте свій виріб на веб-сайті www.philips.com/welcome.

Вступ

Завдяки цьому пристрою можна:

- слухати аудіо на дисках, пристроях Bluetooth, USB-накопичувачах або інших зовнішніх пристроях;
- прослуховувати радіостанції FM або DAB+.

Можна збагатити звук за допомогою такого звукового ефекту:

- Регулювання цифрового звуку (DSC)
 - DSC 1: баланс
 - DSC 2: теплий
 - DSC 3: яскравий
 - DSC 4: потужний
 - DSC 5: чіткий

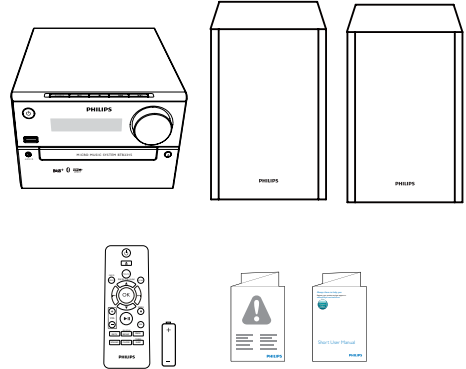
Пристрій підтримує такі формати носіїв:



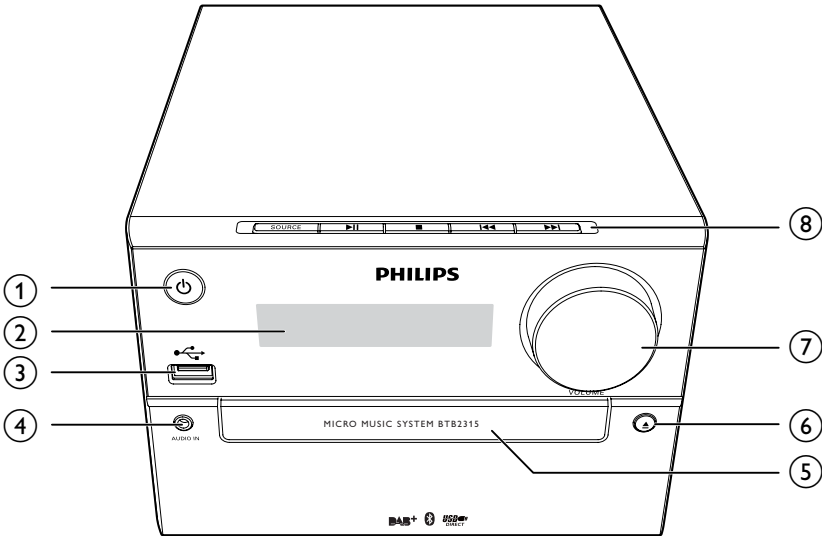
Комплектація упаковки

Перевірте вміст упакування:

- Головний блок
- 2 гучномовці
- Пульти дистанційного керування (з однією батареєю типу AAA)
- Короткий посібник користувача
- Техніка безпеки та важлива інформація



Огляд виробу



①

- Увімкнення виробу.
- Перехід у режим очікування чи режим очікування з економією енергії.

② Індикаторна панель

- Відображення поточного стану.

③

- Під'єднання USB-накопичувачів.
- Зарядження пристрою.

④ AUDIO IN

- Під'єднання зовнішніх аудіопристроїв.

⑤ Відсік для диска

⑥

- Відкривання або закриття відсіку для дисків.

⑦ VOLUME

- Регулювання гучності.

⑧ SOURCE

- Вибір джерела: DISC, USB, FM, DAB, AUDIO IN, BT (Bluetooth).



- Запуск, призупинення або відновлення відтворення.

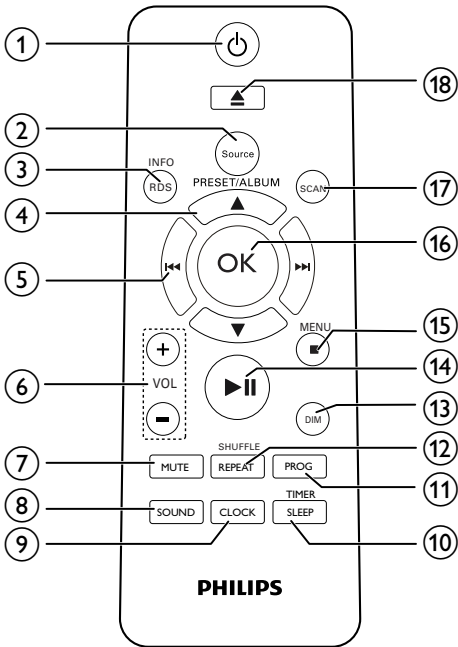


- Зупинка відтворення або видалення програми.



- Перехід до попередньої/наступної доріжки.
- Пошук у межах доріжки/диска/USB-пристрою.
- Налаштуйте радіостанцію.
- Налаштування часу.

Огляд пульта дистанційного керування



- ① **⏻**
 - Увімкнення або вимкнення виробу.
 - Перехід у режим очікування чи режим очікування з економією енергії.
- ② **SOURCE**
 - Вибір джерела: DISC, USB, DAB, FM, BT (Bluetooth) або AUDIO IN.
- ③ **INFO/RDS**
 - Відображення поточного стану або даних про диск.
 - Для вибраних радіостанцій FM або DAB+: відображення даних RDS.
- ④ **PRESET/ALBUM ▲ / ▼**
 - Вибір попередньо встановленої радіостанції.
 - Перехід до попереднього/ наступного альбому.
- ⑤ **◀◀ / ▶▶**
 - Перехід до попередньої/наступної доріжки.
 - Пошук у межах доріжки/диска/USB-пристрою.
 - Налаштуйте радіостанцію.
 - Налаштування часу.
- ⑥ **VOL +/-**
 - Регулювання гучності.
- ⑦ **MUTE**
 - Вимкнення або відновлення звуку.
- ⑧ **SOUND**
 - Вибір звукового ефекту: **[BALANCE]** (баланс); **[WARM]** (теплий); **[BRIGHT]** (яскравий); **[POWERFUL]** (потужний); **[CLEAR]** (чіткий).
- ⑨ **CLOCK**
 - Налаштування годинника.
 - Перегляд інформації годинника.
- ⑩ **SLEEP/TIMER**
 - Налаштування таймера вимкнення.
 - Налаштування таймера будильника.
- ⑪ **PROG**
 - Програмування доріжок.
 - Програмування радіостанцій.
- ⑫ **REPEAT/SHUFFLE**
 - Вибір режиму повторюваного чи довільного відтворення.
- ⑬ **DIM**
 - Налаштування яскравості дисплея.
- ⑭ **▶▶**
 - Запуск, призупинення або відновлення відтворення.
- ⑮ **■ /MENU**
 - Зупинка відтворення або видалення програми.
 - Доступ до меню DAB+ або FM.
- ⑯ **OK**
 - Підтвердження вибору.
- ⑰ **SCAN**
 - Пошук радіостанцій FM або DAB+.

18 ▲

- Натисніть, щоб відкрити/закрити відділення для диска.

3 Початок роботи

Увага!

- Невідповідне використання засобів керування, виконання налаштувань чи функцій без дотримання вказівок цього посібника може призвести до радіоактивного опромінення або спричинити виникнення небезпечних ситуацій.

Завжди виконуйте вказівки у цьому розділі із вказаною послідовністю.

Якщо Ви звернетесь до Philips, Вас запитують модель та серійний номер пристрою. Модель та серійний номер вказані знизу на пристрої. Запишіть тут цифри:

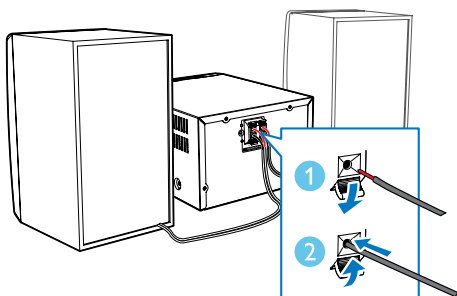
Номер моделі

Серійний номер

Під'єднання гучномовців

Примітка

- Для найкращого відтворення звуку використовуйте лише гучномовці з комплекту.
- Під'єднуйте лише гучномовці, опір яких не менший, ніж опір гучномовців із комплекту. Див. розділ "Технічні характеристики" цього посібника користувача.

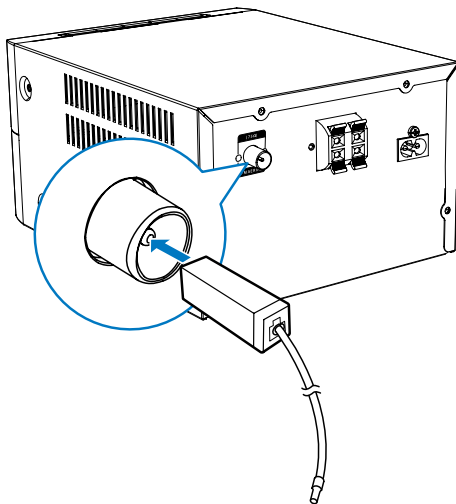


Під'єднання FM-антени

Порада

- Для оптимального прийому сигналу розкладіть антену повністю і поставте її у місці з хорошим надходженням сигналу.
- Щоб покращити прийом стереосигналу в FM-діапазоні, під'єднайте зовнішню FM-антену до роз'єму **FM AERIAL**.

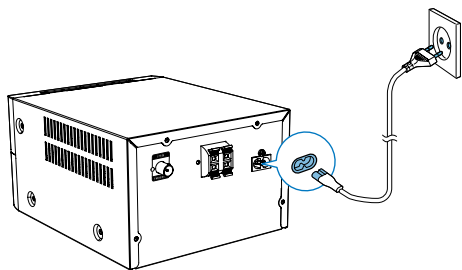
Під'єднайте FM-антену з комплекту до роз'єму **FM AERIAL** на задній панелі пристрою.



Під'єднання до джерела живлення

Увага!

- Ризик пошкодження виробу! Перевірте, чи напруга в мережі відповідає значенню напруги, вказаному позаду або знизу виробу.
- Небезпека ураження електричним струмом! Від'єднуючи кабель змінного струму, завжди тягніть за штекер. Ніколи не тягніть за кабель.
- Перед тим як під'єднувати кабель змінного струму, потрібно виконати всі інші під'єднання.



Демонстрація функцій

У режимі очікування натисніть кнопку **■**, щоб продемонструвати функції цього пристрою.

- ↳ Функції відображаються на індикаторній панелі одна за одною.
- Щоб вимкнути режим демонстрації, знову натисніть **■**.

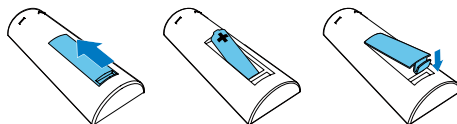
Підготовка пульта дистанційного керування до роботи

! Увага!

- Ризик вибуху! Тримайте батареї подалі від джерела тепла, сонячних променів або вогню. Ніколи не утилізуйте батареї у вогні.
- Ризик зменшення терміну експлуатації батарей! Ніколи не використовуйте одночасно батареї різних марок або типів.
- Ризик пошкодження виробу! Якщо Ви не користуєтесь пультом дистанційного керування протягом тривалого періоду часу, виймайте батареї.

Щоб вставити батарею в пульт дистанційного керування, виконайте подані далі дії.

- 1 Відкрийте батарейний відсік.
- 2 Вставте батарею AAA з комплекту, враховуючи відповідні значення полярності (+/-).
- 3 Закрийте батарейний відсік.



Налаштування годинника

- 1 У режимі очікування натисніть та утримуйте **CLOCK** на пульті дистанційного керування понад дві секунди.
↳ Відображається формат годин **[24 HOUR]** або **[12 HOUR]**.
- 2 Натисніть **◀◀ / ▶▶**, щоб вибрати формат годин **[24 HOUR]** або **[12 HOUR]**.
- 3 Для підтвердження натисніть **CLOCK**.
↳ З'являться і почнуть блимати цифри, що відповідають значенню години.
- 4 Натисніть **◀◀ / ▶▶**, щоб вибрати годину, і натисніть **CLOCK** для підтвердження.
↳ З'являться і почнуть блимати цифри, що відповідають значенню хвилин.
- 5 Натисніть **◀◀ / ▶▶**, щоб вибрати хвилину, і натисніть **CLOCK** для підтвердження.
↳ На РК-екрані відобразиться **[SYNC ON]**.
- 6 Натисніть **◀◀ / ▶▶**, щоб вибрати, чи синхронізувати системний годинник зі станцією RDS, що передає сигнали часу, після чого натисніть **CLOCK** для підтвердження.

≡ Примітка

- Якщо впродовж 90 секунд не натиснути жодної кнопки, система автоматично вийде з режиму налаштування годинника.

✳ Порада

- Інформацію годинника можна переглядати в режимі роботи натисненням **CLOCK**.

Увімкнення

Натисніть Φ .

- ↳ Пристрій перейде до останнього вибраного джерела.

Перехід у режим очікування

Щоб пристрій перейшов у режим очікування, знову натисніть Φ .

- ↳ На панелі відображається годинник (якщо його налаштовано).

Перехід у режим очікування з економією енергії

Натисніть та утримуйте Φ більше двох секунд.

- ↳ Зменшилася підсвітка індикаторної панелі.



Примітка

- Пристрій переходить у режим очікування з економією енергії після 15 хвилин у режимі очікування.

Перемикання між режимом очікування та режимом очікування з економією енергії

Натисніть та утримуйте Φ більше двох секунд.



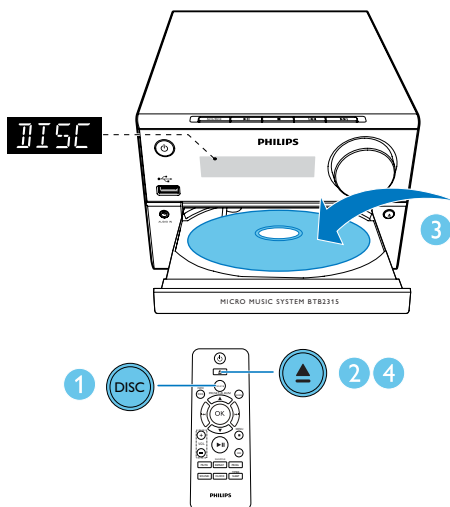
Примітка

- Якщо смартфон під'єднати через роз'єм USB в режимі очікування ECO, вибір автоматично перейде у режим заряджання.

4 Відтворення

Відтворення з диска

- 1 Кілька разів натисніть **SOURCE**, щоб вибрати джерело DISC.
- 2 Щоб відкрити відділення для дисків, натисніть кнопку ▲.
- 3 Вставте диск написом догори.
- 4 Щоб закрити відділення для дисків, натисніть ▲.
↳ Відтворення розпочнеться автоматично. Якщо цього не станеться, натисніть ►||.

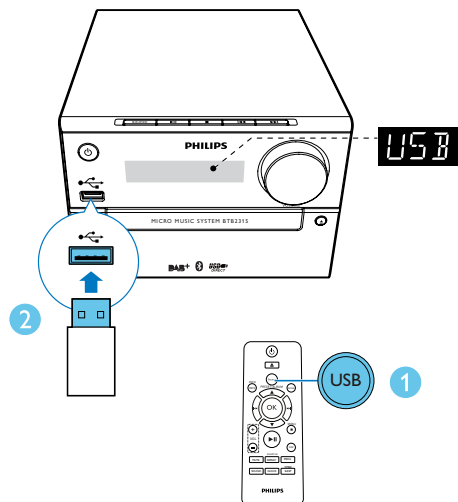


Відтворення вмісту з USB-пристрою

Примітка

- USB-пристрій повинен містити аудіовміст підтримуваних системою форматів.

- 1 Щоб вибрати джерело **USB**, кілька разів натисніть **SOURCE**.
- 2 Вставте USB-пристрій у роз'єм USB.
↳ Відтворення розпочнеться автоматично. Якщо цього не станеться, натисніть ►||.

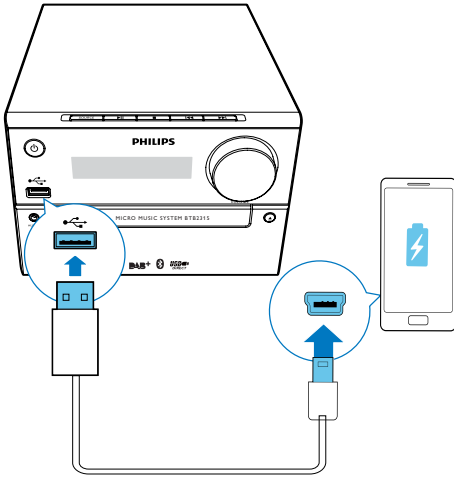


Зарядження пристрою

Можна заряджати пристрій через USB-роз'єм у цьому пристрої за допомогою USB-кабелю (не входить у комплект).

Примітка

- Максимальний струм для зарядження через інтерфейс USB становить 500 мА.
- Зарядження усіх пристроїв через інтерфейс USB не гарантується.



Керування відтворенням

▲ / ▼	Виберіть потрібну папку.
◀◀ / ▶▶	Вибір аудіофайлу.
▶▶	Призупинення або відновлення відтворення.
■	Зупинка відтворення.
REPEAT	Повторюване відтворення доріжки або всіх доріжок.
SHUFFLE	Відтворення доріжок у довільному порядку.
VOL +/-	Збільшення або зменшення рівня гучності.
MUTE	Вимкнення чи увімкнення звуку.
SOUND	Збагачення звуку за допомогою функції DSC: баланс, теплий, яскравий, потужний та чіткий.

Перехід до доріжки

Для компакт-диска:

Щоб вибрати іншу доріжку, натисніть ◀◀ / ▶▶.

Для диска MP3 та USB-пристрою:

- 1 Щоб вибрати альбом або папку, натисніть ▲ / ▼.
- 2 Щоб вибрати доріжку або файл, натисніть ◀◀ / ▶▶.

Програмування доріжок

Можна запрограмувати до 20 доріжок.

- 1 Щоб увімкнути режим програмування, натисніть **PROG**.
- 2 Для доріжок MP3: щоб вибрати альбом, натисніть ▲ / ▼.
- 3 Натисніть ◀◀ / ▶▶, щоб вибрати доріжку, а потім натисніть **PROG** для підтвердження.
- 4 Щоб запрограмувати інші доріжки, повторіть кроки 2-3.
- 5 Щоб відтворити запрограмовані доріжки, натисніть ▶▶.
 - ↳ Під час відтворення відображається індикація [**PROG**] (програма).
 - Щоб видалити програму, у режимі зупинки натисніть ■.

Відтворення з пристроїв з увімкненою функцією Bluetooth

Примітка

- Ефективний робочий діапазон між цим пристроєм і пристроєм Bluetooth становить приблизно 10 метрів.
- Будь-яка перешкода між системою і пристроєм може зменшити робочий діапазон.
- Сумісність з усіма пристроями Bluetooth не гарантована.

Порада

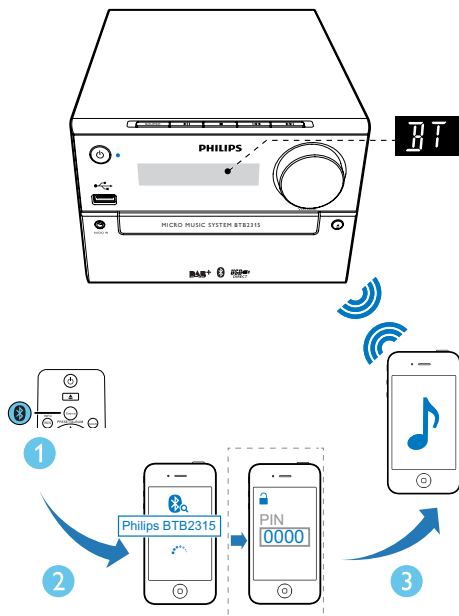
- Пристрій може запам'ятати до 4 раніше під'єднаних пристроїв Bluetooth.

Від'єднання пристрою з увімкненою функцією Bluetooth:

- Вимкніть функцію Bluetooth на пристрої; або
- перенесіть пристрій за межі зв'язку; або
- Натисніть та утримуйте **▶||** протягом 3 секунд.
 - ↳ Поточне з'єднання Bluetooth буде відключено.

Для очищення історії спарення Bluetooth:

- Натисніть та утримуйте **■** протягом 8 секунд.
 - ↳ Поточна історія Bluetooth очищена.



- 1** Кілька разів натисніть **SOURCE**, щоб вибрати джерело **Bluetooth**.
 - ↳ З'явиться напис **[BT]** (Bluetooth).
 - ↳ Індикатор Bluetooth почне блимати блакитним світлом.
- 2** На пристрої з підтримкою профілю розширеного розподілу звуку (A2DP) увімкніть функцію Bluetooth і виконайте пошук пристроїв Bluetooth, які можна з'єднати в пару (див. посібник користувача пристрою).
- 3** На пристрої Bluetooth виберіть "**PHILIPS BTB2315**" і за необхідності введіть "0000" як пароль з'єднання у пару.
 - ↳ Після з'єднання у пару та під'єднання індикатор Bluetooth засвітиться блакитним світлом без блимання, а пристрій видасть звукові сигнали.
- 4** Почніть відтворення аудіо на під'єднаному пристрої.
 - ↳ Аудіо передаватиметься із пристрою Bluetooth на цей пристрій.

5 Прослуховування радіо

Порада

- Встановіть антену якомога далі від телевізора, відеомагнітофона та інших джерел випромінювання.
- Перевірте, чи під'єднано антену з комплекту.
- Для оптимального прийому сигналу розкладіть антену повністю і поставте її у місці з хорошим надходженням сигналу.

Прослуховування радіо стандарту DAB+

Цифрове аудіомовлення (DAB+) – це спосіб цифрової трансляції радіосигналів за допомогою мережі передавачів. Воно пропонує ширший вибір, кращу якість звуку та більше інформації.

Налаштування радіостанцій DAB+

Примітка

- Перевірте, чи повністю розкладено антену.

Кілька разів натисніть **SOURCE**, щоб вибрати джерело **DAB**.

- ↳ З'явиться напис **[FULL SCAN]** (повний пошук).
- ↳ Пристрій автоматично збереже всі радіостанції стандарту DAB+ і почне трансляцію першої доступної станції.
- ↳ Список станцій буде збережено в пристрої. У разі наступного ввімкнення пристрою пошук станцій не виконуватиметься.

Примітка

- Якщо не буде знайдено жодної станції DAB+, з'явиться напис **[NO DAB]** (немає станцій DAB), після чого знову з'явиться напис **[FULL SCAN]** (повний пошук).

Налаштування станції зі списку доступних станцій:

У режимі радіо DAB+ кілька разів натисніть **◀◀ / ▶▶**, щоб переглянути доступні станції DAB+.

Автоматичне збереження радіостанцій стандарту DAB+

Примітка

- Нові станції та послуги будуть час від часу додаватися до трансляції DAB+. Щоб отримувати нові доступні послуги та станції DAB+, регулярно виконуйте повне сканування.

У режимі DAB+ натисніть **SCAN**.

- ↳ Пристрій сканує і зберігає усі доступні радіостанції DAB+, після чого розпочинається трансляція першої доступної станції.

Збереження радіостанцій стандарту DAB+ вручну

Примітка

- Можна зберегти не більше 20 радіостанцій DAB+.

- 1 Увімкніть радіостанцію DAB+.
- 2 Натисніть **PROG** протягом трьох секунд, щоб активувати режим збереження.
- 3 За допомогою кнопки **▲ / ▼** виберіть канал.
- 4 Щоб підтвердити, натисніть **PROG**.
↳ Відобразиться назва попередньо встановленої станції.

- 5 Повторіть описані вище кроки, щоб зберегти інші станції DAB+.

Примітка

- Щоб видалити попередньо збережену радіостанцію DAB+, замініть її іншою радіостанцією.

Вибір попередньо встановленої радіостанції DAB+

У режимі DAB+ натисніть ▲ / ▼, щоб вибрати попередньо встановлений номер, і натисніть **OK** для підтвердження.

Відображення інформації про радіо стандарту DAB+

Слухаючи радіо стандарту DAB+, кілька разів натисніть **INFO/RDS**, щоб переглянути подану далі інформацію (за наявності).

- Назва станції
- Текстове повідомлення RDS
- Динамічний сегмент мітки
- Тип програми
- Назва групи
- Частота
- Частота виникнення помилки сигналу
- Швидкість передачі даних
- Стан аудіо (DAB, DAB+)
- Час
- Дата

Використання меню DAB+

У режимі DAB+ натисніть **MENU**, щоб перейти до меню DAB+.

- 1 Натискайте **◀◀** / **▶▶**, щоб прокрутити параметри меню:
- [FULL SCAN]** (повний пошук): пошук і збереження усіх доступних радіостанцій стандарту DAB+.
 - [MANUAL]** (вручну): налаштування станції DAB+ вручну.

- [PRUNE]** (видалити): видалення усіх недійсних станцій зі списку.
- [SYSTEM]** (система): налаштування параметрів системи.

2 Виберіть параметр і натисніть **OK**.

3 Якщо доступний параметр у підменю, повторіть кроки 2-3.

[System] (система)

- [RESET]** (скинути): скидання всіх параметрів до заводських.
- [BT RESET]** (скинути Bluetooth): скидання параметрів Bluetooth до заводських.
- [UPGRADE]** (оновлення): оновлення програмного забезпечення за наявності.
- [BT UPGRADE]** (оновлення Bluetooth): оновлення програмного забезпечення Bluetooth за наявності.
- [SW VER]** (версія програмного забезпечення): відображення версії програмного забезпечення пристрою.
- [AUD DRC]** (автоматичне керування динамічним діапазоном): додавання або видалення ступеня корекції різниці динамічного діапазону між радіостанціями. В наявності чотири варіанти: **[NONE]**, **[HALF]**, **[FULL]** та **[TWICE]**.

Примітка

- Якщо не натиснути жодної кнопки протягом 30 секунд, меню закриється.

Прослуховування FM-радіо

Налаштування радіостанції

- 1 Щоб вибрати FM-приймач як джерело, кілька разів натисніть **SOURCE**.

- 2 Натисніть та утримуйте **◀◀ / ▶▶** протягом трьох секунд.
↳ Радіо автоматично налаштується на станцію з хорошим прийомом сигналу.

- 3 Щоб налаштувати інші радіостанції, повторіть крок 2.

Щоб налаштувати станцію зі слабким сигналом:

Кілька разів натискайте **◀◀ / ▶▶**, поки не буде надходити хороший сигнал.

Автоматичне збереження FM-радіостанцій



Примітка

- Можна запрограмувати не більше 20 радіостанцій (FM).

- 1 У режимі FM-радіо натисніть **MENU**, щоб перейти до меню FM.
↳ **Відобразиться індикація [SEARCH LEVEL]** (рівень пошуку).
- 2 Натисніть **OK**, а потім натискайте **◀◀ / ▶▶** для прокручування параметрів меню:
- **[Strong]** (станції зі сильним сигналом): пошук лише станцій із сильним сигналом.
 - **[All]** (усі станції): пошук усіх доступних FM-радіостанцій.
- 3 За допомогою кнопки **OK** виберіть потрібне значення.
- 4 У режимі FM натисніть **SCAN**.
↳ Знайдені станції залежать від вибору у кроці 2.
↳ Пристрій транслює перші знайдені FM-радіостанції.

Збереження FM-радіостанцій вручну

- 1 Увімкнення FM-радіостанції.
- 2 Щоб увімкнути режим програмування, натисніть **PROG**.
↳ Почне блимати напис **[PROG]** (програма).
- 3 Щоб вибрати номер станції, кілька разів натисніть **▲ / ▼**.
- 4 Щоб підтвердити, знову натисніть **PROG**.
↳ З'явиться частота попередньо встановленої станції.
- 5 Повторіть описані вище кроки, щоб зберегти інші FM-станції.



Примітка

- Щоб видалити попередньо збережену радіостанцію, замініть її іншою радіостанцією.

Вибір попередньо встановленої радіостанції

У режимі FM натисніть **▲ / ▼**, щоб вибрати попередньо встановлену радіостанцію.

Відображення даних RDS

Система передачі даних (RDS) – послуга, яка дозволяє FM-станціям відображати додаткову інформацію.

- 1 Налаштуйте на станцію із RDS.
- 2 Кілька разів натисніть **RDS/RDS** для перегляду поданої нижче інформації (за наявності).
- Текстове радіоповідомлення
 - Тип програми
 - Частота
 - Стерео або моно

6 Інші функції

Налаштування таймера увімкнення

Цей пристрій можна використовувати як будильник. Можна вибрати джерело сигналу будильника **DISC, FM, DAB** або **USB**.

Примітка

- Годинник повинен показувати правильний час.

- 1 У режимі очікування натисніть та утримуйте **SLEEP/TIMER** протягом трьох секунд.
↳ Відобразиться **[TIMER]**, після чого відобразиться і почне блимати **[DISC]**.
- 2 Натискайте **◀◀ / ▶▶** (або **SOURCE**) кілька разів для вибору джерела сигналу будильника (**DISC, USB, DAB, FM**).
- 3 Для підтвердження натисніть **SLEEP/TIMER** (або **OK**).
↳ З'являться і почнуть блимати цифри, що відповідають значенню години.
- 4 Повторіть кроки 2-3 для встановлення години, хвилини і налаштування гучності будильника.

Примітка

- Якщо впродовж 90 секунд не натиснути жодної кнопки, система автоматично вийде з режиму налаштування таймера.

Увімкнення чи вимкнення таймера увімкнення будильника

Натискайте **SLEEP/TIMER** кілька разів поспіль, щоб переглянути інформацію про будильник та увімкнути його або вимкнути.

- ↳ Після активації таймера з'явиться індикація **[TIMER]**.
- ↳ Якщо таймер вимкнено, індикація **[TIMER]** (таймер) зникає.

Порада

- Якщо вибрано джерело **DISC/USB**, а диск чи **USB**-пристрій не вставлено, система автоматично переходить у режим **FM**-тюнера.

Налаштування таймера вимкнення

Щоб налаштувати таймер вимкнення у режимі увімкнення натискайте **SLEEP/TIMER**, щоб вибрати визначений період часу (у хвилинах).

- ↳ Якщо активовано таймер вимкнення, відображається індикація **[SLEEP]**. В іншому випадку індикація **SLEEP** зникає.

Налаштування яскравості дисплея

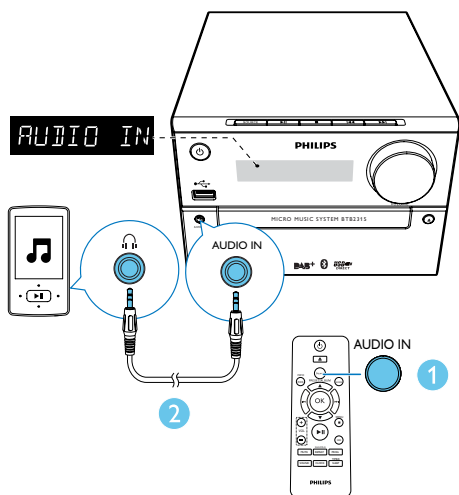
Кілька разів натисніть **DIM**, щоб налаштувати яскравість дисплея:

- **[DIM 1]**
- **[DIM 2]**
- **[DIM OFF]**

Прослуховування музики, збереженої на зовнішньому пристрої

За допомогою цього пристрою можна слухати вміст із зовнішнього пристрою через аудіокабель.

- 1 Кілька разів натисніть **SOURCE**, щоб вибрати джерело **AUDIO IN**.
- 2 Під'єднайте аудіокабель (не входить у комплект) до:
 - роз'єму **AUDIO IN** (3,5-мм) на цьому пристрої
 - та роз'єму для навушників на зовнішньому пристрої.
- 3 Розпочніть відтворення вмісту пристрою (див. посібник користувача пристрою).



7 Інформація про виріб

Примітка

- Інформація про виріб може бути змінена без попередження.

Технічні характеристики

Підсилювач

Максимальна вихідна потужність	20 Вт
Частота відповіді	60 Гц – 20 кГц; ±3 дБ
Співвідношення "сигнал-шум"	> 70 дБ (А)
Повне гармонійне викривлення	<1%
Вхід Аух	600 мВ RMS, 22 кОм

Гучномовці

Опір гучномовців	6 Ом
Динамік	3-дюймовий повнодіапазонний
Чутливість	> 85 дБ/мВт

Диск

Тип лазера	Напівпровідник
Діаметр диска	12 см/8 см
Диски, які підтримуються	CD-DA, CD-R, CD-RW, MP3-CD
Цифроаналоговий перетворювач аудіо	24 біт/44,1 кГц

Повне гармонійне викривлення	<1% (1 кГц)
Частота відповіді	60 Гц – 16 кГц; ±3 дБ
Співвідношення "сигнал-шум"	> 70 дБ (А)

USB

Версія прямого USB-з'єднання	1.0 (сумісність із 2.0)
Заряджання через роз'єм USB	≤ 500 мА

Bluetooth

Версія Bluetooth	V4.0
Частотний діапазон	2,4–2,48 ГГц, діапазон ISM
Діапазон	10 м (вільного простору)

Тюнер (FM)

Діапазон налаштування	87,5-108 МГц
Налаштування частоти	50 кГц
Чутливість	
– Моно, співвідношення "сигнал-шум" 26 дБ	<22 дБф
– Stereo, співвідношення "сигнал-шум" 46 дБ	< 45 дБф
Вибірковість пошуку	< 30 дБф
Повне гармонійне викривлення	<3%
Співвідношення "сигнал-шум"	> 45 дБА

Загальна інформація

Мережа змінного струму	220-240 В змінного струму, 50 Гц
Споживання електроенергії під час експлуатації	15 Вт
Споживання електроенергії у режимі очікування з економією енергії	<0,5 Вт
Розміри	
- Головний блок (Ш × В × Г)	180 × 121 × 247 мм
- Гучномовці (Ш × В × Г)	150 × 238 × 125 мм
Вага	
- Головний блок	1,6 кг
- Гучномовці	2 × 0,98 кг

Відомості про можливості відтворення з USB-пристроїв

Сумісні USB-пристрої:

- флеш-накопичувач USB (USB 2.0 або USB 1.1)
- програвачі USB Flash Player (USB 2.0 або USB 1.1)
- карти пам'яті (за наявності додаткового пристрою для зчитування карт пам'яті).

Підтримувані формати USB:

- USB або файловий формат FAT12, FAT16, FAT32 (розмір сектора: 512 байтів).
- Швидкість обробки даних MP3: 32-320 кбіт/с або змінна швидкість обробки даних.
- Максимально дозволене вкладення каталогів до 8 рівнів.
- Кількість альбомів/папок: максимум 99.
- Кількість доріжок/записів: максимум 999.
- Назви файлів у кодуванні Unicode UTF8 (максимальна довжина: 32 байти).

Непідтримувані формати USB:

- Порожні альбоми: порожнім альбомом вважається той, який не містить файлів MP3. Такий альбом не буде відображатися на дисплеї.
- Файли непідтримуваних форматів пропускаються. Наприклад, документи Word (.doc) або файли MP3 з розширенням .dlf ігноруються і не відтворюються.
- Аудіофайли WMA, AAC, WAV, PCM
- Файли WMA, захищені від копіювання технологією DRM (.wav, .m4a, .m4p, .m4r, .aac).
- Файли WMA у форматі зі стисненням без втрат.

Підтримувані формати диска MP3

- ISO9660, Joliet
- Максимальна кількість заголовків: 128 (залежно від довжини назви файлу)
- Максимальна кількість альбомів: 99
- Підтримувана частота дискретизації: 32 кГц, 44,1 кГц, 48 кГц
- Підтримувана швидкість обробки даних: 32-256 (кбіт/с), змінна швидкість

Типи програм RDS

NO TYPE	Тип програми RDS відсутній
NEWS	Служба новин
AFFAIRS	Політика та актуальні проблеми
INFO	Спеціальні інформаційні програми
SPORT	Спорт
EDUCATE	Освіта та підвищення кваліфікації
DRAMA	Радіоп'єси та література
CULTURE	Культура, релігія і суспільство
SCIENCE	Наука

VARIED	Розважальні програми
POP M	Поп-музика
ROCK M	Рок-музика
MOR M	Легка музика
LIGHT M	Легка класична музика
CLASSICS	Класична музика
OTHER M	Спеціальні музичні програми
WEATHER	Погода
FINANCE	Фінанси
CHILDREN	Програми для дітей
SOCIAL	Соціальні проблеми
RELIGION	Релігія
PHONE IN	Прямий ефір
TRAVEL	Подорожі
LEISURE	Дозвілля
JAZZ	Джазова музика
COUNTRY	Музика в стилі кантрі
NATION M	Народна музика
OLDIES	Ретро
FOLK M	Фольк
DOCUMENT	Документальні програми
TES	Перевірка сигналу таймера увімкнення
ALARM	Будильник

8 Усунення несправностей



Попередження

- У жодному разі не знімайте корпус пристрою.

Щоб зберегти дію гарантії, ніколи не намагайтеся самостійно ремонтувати систему.

Якщо під час використання пристрою виникають певні проблеми, перш ніж звертатися до центру обслуговування, скористайтеся наведеними нижче порадами. Якщо це не вирішить проблему, відвідайте веб-сайт компанії Philips (www.philips.com/support). Коли Ви звертаєтесь до компанії Philips, пристрій, номер моделі та серійний номер мають бути під руками.

Відсутнє живлення

- Перевірте, чи кабель змінного струму пристрою під'єднано належним чином.
- Перевірте живлення розетки.
- Для економії енергії пристрій автоматично вимикається через 15 хвилин після закінчення відтворення доріжки, якщо не виконується жодних операцій.

Немає звуку або низька якість звуку

- Налаштуйте гучність.
- Перевірте, чи гучномовці під'єднано належним чином.
- Перевірте, чи затиснено оголені дроти гучномовців.

Пристрій не працює

- Від'єднайте та під'єднайте штекер змінного струму, після чого увімкніть пристрій знову.

Пульт дистанційного керування не працює

- Перед тим як натиснути будь-яку кнопку вибору функції, спочатку виберіть відповідне джерело за допомогою пульта дистанційного керування, а не головного блока.
- Скоротіть відстань між пультом дистанційного керування і пристроєм.
- Встановіть батареї, правильно розміщуючи полюси (знаки "+" / "-").
- Замініть батарею.
- Спрямуйте пульт дистанційного керування на приймач на передній панелі пристрою.

Диска не знайдено

- Вставте диск.
- Перевірте, чи диск вставлено написом догори.
- Зачекайте, поки з лінзи не зникне волога.
- Замініть або почистіть диск.
- Використовуйте фіналізований компакт-диск або диск відповідного формату.

Деякі файли на USB-накопичувачі не відображаються

- Перевищено максимально дозволена кількість папок або файлів на USB-накопичувачі. Це не є ознакою збою у роботі пристрою.
- Формати цих файлів не підтримуються.

USB-пристрій не підтримується

- Цей USB-накопичувач несумісний із пристроєм. Спробуйте підключити інший пристрій або карту.

Поганий радіосигнал

- Перемістіть пристрій подалі від телевізора або відеомагнітофона.
- Під'єднайте та повністю розкладіть антену з комплекту.

Не вдається відтворити музику на цьому пристрої навіть після під'єднання пристрою Bluetooth.

- Пристрій неможливо використовувати для відтворення музики через цей пристрій бездротовим способом.

Низька якість звуку після під'єднання до пристрою із підтримкою функції Bluetooth.

- Низька якість прийому сигналу Bluetooth. Перемістіть пристрій ближче до цього пристрою чи усуньте перешкоди між ними.

Не вдається з'єднати пристрій Bluetooth із цим пристроєм.

- Пристрій не підтримує профілів, потрібних для цього пристрою.
- Не увімкнено функцію Bluetooth пристрою. Про увімкнення функції читайте в посібнику користувача пристрою.
- Цей пристрій не перебуває у режимі з'єднання у пару.
- Цей пристрій вже під'єднано до іншого пристрою Bluetooth. Від'єднайте цей пристрій і спробуйте ще раз.
- У разі створення пари та під'єднання через NFC перевірте, чи:
 - на пристрої увімкнено функції Bluetooth та NFC;
 - область NFC пристрою контактувала з областю NFC гучномовця, поки не пролунав звуковий сигнал.

З'єднаний у пару мобільний пристрій постійно під'єднується і від'єднується.

- Низька якість прийому сигналу Bluetooth. Перемістіть пристрій ближче до цього пристрою чи усуньте перешкоди між ними.
- Деякі мобільні телефони можуть постійно під'єднуватися і від'єднуватися під час здійснення чи завершення викликів. Це не є ознакою збою у роботі цього пристрою.
- Для деяких пристроїв з'єднання Bluetooth може вимикатися автоматично для економії енергії. Це не є ознакою збою у роботі цього пристрою.

Таймер не працює

- Налаштуйте годинник належним чином.
- Увімкніть таймер.

Видалено налаштування годинника/таймера

- Стався збій в електропостачанні або від'єднано кабель живлення.
- Повторно налаштуйте годинник/таймер.

9 Примітка

Внесення будь-яких змін чи модифікації цього пристрою, які не є позитивно схвалені компанією WOOX Innovations, можуть позбавити користувачів права користуватися цим пристроєм.

Відповідність стандартам

CE 0890

Цим повідомленням компанія WOOX Innovations стверджує, що цей виріб відповідає важливим вимогам та іншим відповідним умовам Директиви 1999/5/EC. Заяву про відповідність можна знайти на веб-сайті www.philips.com/support.

На виробі така етикетка:



Догляд за виробом

- Не кладіть у відділення для дисків ніяких інших предметів, окрім дисків.
- Не вставляйте у відділення для дисків деформованих або потрісканих дисків.
- Якщо Ви не плануєте користуватися пристроєм протягом тривалого часу, вийміть диски з відділення для дисків.
- Чистіть пристрій лише ганчіркою із мікроволокна.

Турбота про навколишнє середовище

Утилізація старого виробу і батареї



Виріб виготовлено з високоякісних матеріалів і компонентів, які можна переробити та використовувати повторно.



Цей символ на виробі означає, що цей виріб відповідає вимогам Директиви ЄС 2012/19/EU.



Цей символ означає, що виріб містить батареї, які відповідають вимогам Директиви ЄС 2013/56/EU і які не можна утилізувати зі звичайними побутовими відходами.

Дізнайтеся про місцеву систему розділеного збору електричних та електронних пристроїв і батарей. Дотримуйтеся місцевих правил і не утилізуйте цей виріб та батареї зі звичайними побутовими відходами.

Належна утилізація старих виробів і батарей допоможе запобігти негативному впливу на навколишнє середовище та здоров'я людей.

Виймання одноразових батарей

Як виняти одноразові батареї, читайте в розділі про встановлення батарей.

Інформація про довкілля

Для упаковки виробу було використано лише потрібні матеріали. Ми подбали про те, щоб упаковку можна було легко розділити на три види матеріалу: картон (коробка), пінополістирол (амортизуючий матеріал) та поліетилен (пакети, захисний пінопластовий лист).

Система містить матеріали, які в розібраному вигляді можна здати на переробку та

повторне використання у відповідний центр. Утилізуйте пакувальні матеріали, використані батареї та непотрібні пристрої відповідно до місцевих правових норм.

Інформація про торгові марки



**Be responsible
Respect copyrights**

Цей пристрій застосовує технологію захисту авторських прав відповідно до патентів США та інших прав інтелектуальної власності, які належать корпорації Rovi Corporation. Забороняється реконструювати та розбирати пристрій.

Bluetooth

Словесний знак та логотипи Bluetooth® є зареєстрованими товарними знаками, які належать компанії Bluetooth SIG, Inc., і будь-яке використання цих знаків компанією WOOX Innovations відбувається згідно з ліцензією.



Примітка

- Табличка з даними знаходиться на задній панелі пристрою.

Авторське право

2014 © WOOX Innovations Limited. Усі права застережено.

Технічні характеристики виробів можуть бути змінені без попередження. Компанія WOOX залишає за собою право у будь-який момент змінювати вироби, не зобов'язуючись відповідним чином змінювати попередньо реалізовані вироби.



Specifications are subject to change without notice.

2014 © WOOX Innovations Limited.

All rights reserved.

Philips and the Philips' Shield Emblem are registered trademarks of Koninklijke Philips N.V. and are used by WOOX Innovations Limited under license from Koninklijke Philips N.V.

BTB2315_12_UM_V1.0

