

# Her zaman yardıma hazırız

Ürününüzü kaydettirmek ve destek almak için şu adrese gidin:  
[www.philips.com/support](http://www.philips.com/support)

BTB2315

Sorularınız mı  
var? Philips'e  
Ulaşın



## Kullanım kılavuzu

**PHILIPS**



# İçindekiler

---

<b>1</b>	<b>Önemli</b>	<b>2</b>
	Güvenlik	2
<b>2</b>	<b>Mikro sisteminiz</b>	<b>4</b>
	Giriş	4
	Kutunun içindekiler	4
	Ürün hakkında genel bilgiler	5
	Uzaktan kumanda hakkında genel bilgiler	6
<b>3</b>	<b>Başlarken</b>	<b>8</b>
	Hoparlörleri bağlayın	8
	FM anteni bağlama	8
	Gücü bağlama	8
	Özellikleri tanıtmaya	9
	Uzaktan kumandanın hazırlanması	9
	Saati ayarlama	9
	Açma	10
<b>4</b>	<b>Oynatın</b>	<b>11</b>
	Diskten çalma	11
	USB'den oynatma	11
	Çalma kontrolü	12
	Bir parçaya geçme	12
	Parça programlama	12
	Bluetooth özellikli cihazlardan oynatma	12
<b>5</b>	<b>Radyo dinleme</b>	<b>14</b>
	DAB+ radyo dinleme	14
	FM radyo dinleyin	15
<b>6</b>	<b>Diğer özellikler</b>	<b>17</b>
	Alarm zamanlayıcısını ayarlama	17
	Uyku zamanlayıcısını ayarlama	17
	Ekran parlaklığını ayarlama	17
	Harici cihazdan müzik dinleme	17

---

<b>7</b>	<b>Ürün bilgileri</b>	<b>19</b>
	Özellikler	19
	USB oynatılabilirlik bilgileri	20
	Desteklenen MP3 disk formatları	20
	RDS program tipleri	20
<b>8</b>	<b>Sorun giderme</b>	<b>21</b>
<b>9</b>	<b>Bildirim</b>	<b>23</b>
	Uyumluluk	23
	Ürününe özen gösterin	23
	Çevreye duyarlı	23
	Tescilli marka uyarısı	24
	Telif Hakkı	24

# 1 Önemli

## Güvenlik

### Bu güvenlik sembollerini öğrenin



Bu 'yıldırım' sembolü, cihazdaki yalıtılmamış materyallerin elektrik çarpmasına neden olabileceği anlamına gelir. Evinizdeki herkesin güvenliği için, lütfen muhafazaları çıkarmayın. 'Ünlem işareti', çalışma ve bakım sorunlarını önlemek için ekteki ilgili bilgileri dikkatle okumanız gereken özelliklere dikkat çeker. UYARI: Yangın veya elektrik çarpması riskini azaltmak için, cihaz yağmura ya da neme maruz bırakılmamalıdır ve vazo gibi sıvıyla dolu nesnelere cihazın üzerine yerleştirilmemelidir. DİKKAT: Elektrik çarpmasını önlemek için fişi prize tam takın. (Polarize fişlerin kullanıldığı bölgeler için: Elektrik çarpmasını önlemek için geniş ucu geniş yuvaya takın.)

## Önemli Güvenlik Talimatları

- Tüm talimatları izleyin.
- Tüm uyanları dikkate alın.
- Bu cihazı suya yakın yerlerde kullanmayın.
- Yalnızca kuru bezle temizleyin.
- Havalandırma deliklerini kapatmayın. Üreticinin talimatlarına göre kurun.
- Radyatör, kalorifer ızgarası, soba gibi ısı kaynaklarının veya ısı üreten diğer cihazların (amplifikatörler dahil) yanına kurmayın.
- Güç kablosunun, özellikle fişlerde, prizlerde ve cihazdan çıktıkları yerlerde üzerine basılmasını veya sıkışmasını önleyin.

- Yalnızca üretici tarafından belirtilen ek parçalar/aksesuarlar kullanın.
- Yalnızca üretici tarafından belirtilen veya cihazla birlikte verilen tekerlekli stand, stand, tripod, braket veya masaları kullanın. Tekerlekli stand kullanıldığında, devrilme nedeniyle oluşabilecek yaralanmaları önlemek için tekerlekli stand/cihaz kombinasyonunu hareket ettirirken dikkatli olun.



- Gök gürültülü havalarda veya uzun süre kullanılmadığında cihazın fişini çekin.
- Tüm servis işlemleri için yetkili servis personeline başvurun. Güç kaynağı kablosu veya fişinin zarar görmesi, cihaza sıvı dökülmesi veya içine nesne düşmesi, cihazın yağmur veya neme maruz kalması, normal şekilde çalışmaması veya yere düşmesi gibi nedenlerle cihazın zarar görmesi durumunda servis işlemi gerekir.
- Pili kullanım UYARISI – Fiziksel yaralanmaya, eşyaların veya ünitenin hasar görmesine neden olabilecek pil sızıntısını engellemek için:
  - Tüm pilleri + ve - ünitenin üzerinde gösterilen yere gelecek şekilde, doğru biçimde takın.
  - Pilleri karıştırmayın (eski ve yeni veya karbon ve alkalin vs.).
  - Piller (paketli veya takılı), gün ışığı, ateş, vb. gibi aşırı ısıya maruz bırakılmamalıdır.
  - Ünite uzun süre kullanılmayacaksa pilleri çıkarın.
- Cihazın üzerine sıvı damlatılmamalı veya sıçratılmamalıdır.
- Cihazın üzerine tehlikeli olabilecek nesnelere (ör: sıvı dolu nesnelere, yanan mumlar) koyulmamalıdır.

- ANA ŐEBEKE fiŐi veya cihaz bađlantısının bađlantı kesme cihazı olarak kullanıldıđı yerlerde, bađlantı kesme cihazı kullanıma hazır bir durumda kalmalıdır.



### Uyarı

- Bu cihazın muhafazasını kesinlikle çıkarmayın.
- Bu cihazın hiçbir parçasını yağlamayın.
- Bu cihazı hiçbir zaman diđer elektrikli ekipmanların üzerine koymayın.
- Bu cihazı dođrudan güneŐ iŐıđından, ıplak alevlerden ve ısıdan koruyun.
- Bu cihazın iindeki lazer iŐınına kesinlikle bakmayın.
- Cihazın g bađlantısını kesmek iin g kablosu, fiŐ veya adaptre kolayca eriŐebileceđinizden emin olun.

## 2 Mikro sisteminiz

Bu ürünü satın aldığınız için tebrikler; Philips'e hoş geldiniz! Philips'in sunduğu destekten tam olarak yararlanmak için, ürününüzü [www.philips.com/welcome](http://www.philips.com/welcome) adresinde kaydettirin.

### Giriş

**Bu cihazla şunları yapabilirsiniz:**

- Diskler; Bluetooth özellikli cihazlar; USB depolama cihazları veya diğer harici cihazlardan müzik dinleyebilirsiniz.
- FM veya DAB+ radyo istasyonlarını dinleyebilirsiniz.

**Aşağıdaki ses efektiyle ses çıkışını zenginleştirebilirsiniz:**

- Dijital Ses Kontrolü (DSC)
  - DSC 1: Denge
  - DSC 2: Sıcak
  - DSC 3: Parlak
  - DSC 4: Güçlü
  - DSC 5: Temiz

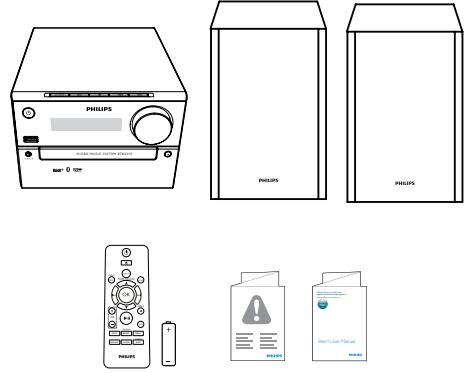
**Cihaz şu ortam formatlarını destekler:**



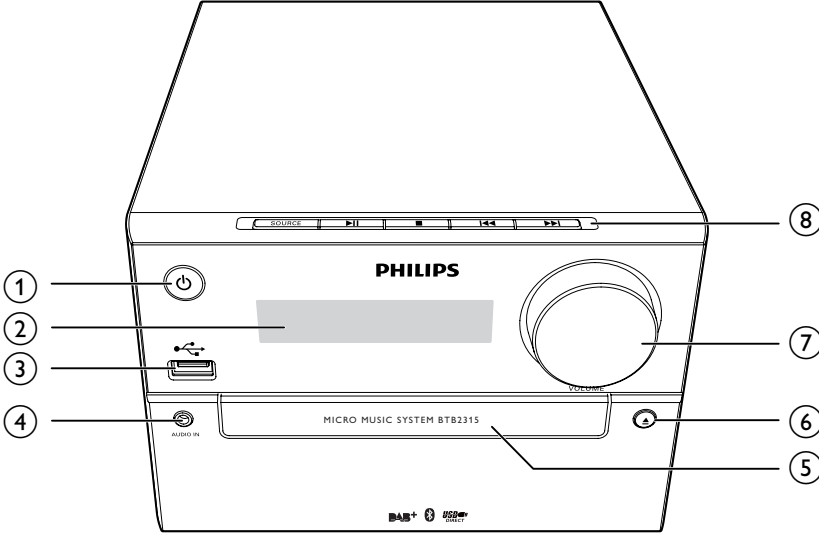
### Kutunun içindekiler


Ambalaj içeriğini kontrol edin:

- Ana ünite
- 2 x hoparlör
- Uzaktan kumanda (bir AAA pil ile)
- Kısa kullanım kılavuzu
- Güvenlik ve bildirim




## Ürün hakkında genel bilgiler



- ① 
- Ürünü açar.
  - Bekleme moduna veya Güç Tasarruflu bekleme moduna geçer.

- ② **Gösterge paneli**
- Geçerli durumu gösterir.

- ③ 
- USB depolama cihazlarını buraya bağlayabilirsiniz.
  - Cihazınızı buradan şarj edebilirsiniz.

- ④ **AUDIO IN**
- Harici ses cihazlarını buraya bağlayabilirsiniz.

- ⑤ **Disk bölmesi**

- ⑥ 
- Disk bölmesini açar veya kapatır.

- ⑦ **VOLUME**
- Ses düzeyini ayarlar.

- ⑧ **SOURCE**
- Bir kaynak seçer: DISC, USB, FM, DAB, AUDIO IN, BT (Bluetooth).



- Oynatmayı başlatır; duraklatır veya devam ettirir.

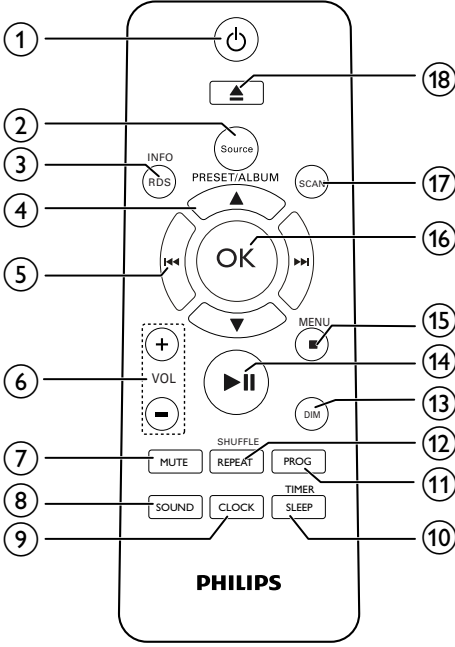


- Oynatmayı durdurur veya program siler.



- Önceki/sonraki parçaya atlar.
- Parça/disk/USB içinde arama yapar.
- Bir radyo istasyonu ayarlar.
- Saati ayarlar.

## Uzaktan kumanda hakkında genel bilgiler



- ① **⏻**
  - Ürünü açın veya kapatın.
  - Bekleme moduna veya Güç Tasarruflu bekleme moduna geçin.
- ② **SOURCE**
  - Bir kaynak seçer: DISC, USB, DAB, FM, BT (Bluetooth), AUDIO IN.
- ③ **INFO/RDS**
  - Geçerli durumu veya disk bilgilerini görüntüler.
  - Seçilen FM veya DAB+ radyo istasyonları için RDS bilgilerini görüntüler.
- ④ **PRESET/ALBUM ▲ / ▼**
  - Bir radyo istasyon hafızası seçer.
  - Önceki/sonraki albüme atlar.

- ⑤ **⏮ / ⏭**
  - Önceki/sonraki parçaya atlar.
  - Parça/disk/USB içinde arama yapar.
  - Bir radyo istasyonu ayarlar.
  - Saati ayarlar.
- ⑥ **VOL +/-**
  - Ses düzeyini ayarlar.
- ⑦ **MUTE**
  - Sesi tamamen kapatır veya tekrar açar.
- ⑧ **SOUND**
  - Bir ses efekti seçer: **[BALANCE]** (Denge), **[WARM]** (Sıcak), **[BRIGHT]** (Parlak), **[POWERFUL]** (Güçlü) veya **[CLEAR]** (Temiz).
- ⑨ **CLOCK**
  - Saati ayarlar.
  - Saat bilgisini görüntüler.
- ⑩ **SLEEP/TIMER**
  - Kapanma zamanını ayarlar.
  - Alarm zamanlayıcısını ayarlar.
- ⑪ **PROG**
  - Parçaları programlar.
  - Radyo istasyonlarını programlar.
- ⑫ **REPEAT/SHUFFLE**
  - Tekrarlama veya karışık çalma modunu seçer.
- ⑬ **DIM**
  - Ekran parlaklığını ayarlar.
- ⑭ **▶ ||**
  - Oynatmayı başlatır, duraklatır veya devam ettirir.
- ⑮ **■ / MENU**
  - Oynatmayı durdurur veya program siler.
  - DAB+ ya da FM menüsüne erişim sağlar.
- ⑯ **OK**
  - Seçimi onaylar.
- ⑰ **SCAN**
  - FM veya DAB radyo istasyonlarını tarar.



18 ▲

- Disk bölmesini açmak veya kapatmak için basın.

## 3 Başlarken

### ! Dikkat

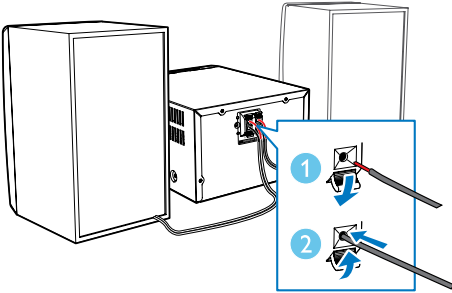
- Burada belirtilenler haricinde kontrol veya ayarlar kullanılması ya da prosedürler uygulanması, tehlikeli radyasyona maruz kalmaya veya başka tehlikeli işlemlere neden olabilir.

Bu bölümdeki talimatları her zaman sırasıyla takip edin.  
Philips ile iletişim kurduğunuzda, cihazın seri ve model numaraları istenir: Model numarası ve seri numarası, cihazın arka kısmındadır: Numaraları buraya yazın:  
Model No. \_\_\_\_\_  
Seri No. \_\_\_\_\_

## Hoparlörleri bağlayın

### ☰ Not

- En iyi ses için sadece birlikte verilen hoparlörleri kullanın.
- Yalnızca birlikte verilen hoparlörlerle aynı veya daha yüksek empedanslı hoparlörler kullanın. Bu klavuzun Teknik özellikler başlıklı bölümüne bakın.

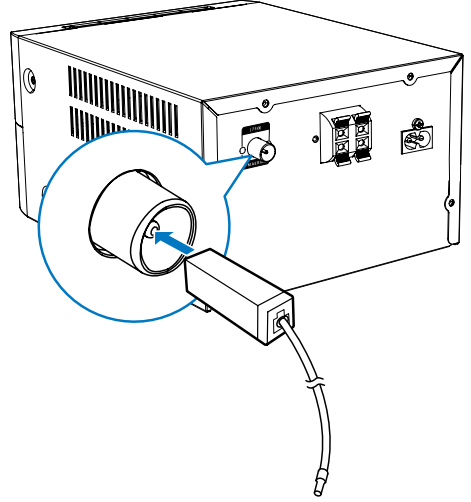


## FM anteni bağlama

### \* İpucu

- En iyi sinyal alımı için anteni tamamen açın ve konumunu ayarlayın.
- Daha iyi FM stereo alımı için, dış mekanda kurulu bir FM anteni **FM AERIAL** jekine bağlayın.

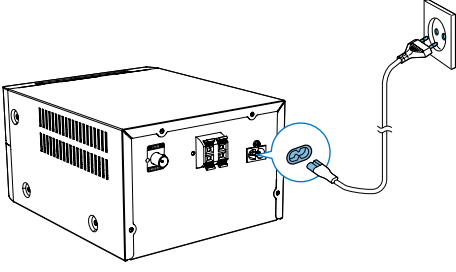
Birlikte verilen FM anteni ürünün arkasındaki **FM AERIAL** soketine takın.



## Gücü bağlama

### ! Dikkat

- Ürüne hasar verme tehlikesi! Güç kaynağı geriliminin ürünün arkasında veya altında belirtilen gerilime karşılık geldiğinden emin olun.
- Elektrik çarpması tehlikesi! AC güç kablosunu çıkarırken, her zaman fişi prizden çekin. Kesinlikle kabloyu çekmeyin.
- AC güç kablosunu bağlamadan önce, diğer bütün bağlantıları yaptığınızdan emin olun.



## Özellikleri tanıma

Bekleme modunda, bu cihazın özelliklerini görüntülemek için **■** düğmesine basın.

- ↳ Özellikler, tek tek gösterge panelinde görüntülenir.
- Tanıtımı kapatmak için **■** düğmesine tekrar basın.

## Uzaktan kumandanın hazırlanması

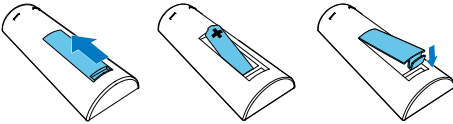


### Dikkat

- Patlama tehlikesi! Pilleri ısıdan, güneş ışığından veya ateşten uzak tutun. Pilleri asla ateşe atmayın.
- PİL ömrünün azalması riski! Farklı marka veya tipte pilleri asla bir arada kullanmayın.
- Ürüne hasar verme tehlikesi! Uzaktan kumanda uzun süre kullanılmadığında, pilleri çıkarm.

Uzaktan kumanda pilini takmak için:

- 1 PİL bölmesini açın.
- 2 Ürün ile birlikte verilen AAA pili, kutupları gösterildiği gibi (+/-) olacak şekilde takın.
- 3 PİL bölmesini kapatın.



## Saati ayarlama

- 1 Bekleme modunda, uzaktan kumanda üzerindeki **CLOCK** düğmesini iki saniyeden uzun süre basılı tutun.  
↳ **[24 HOUR]** veya **[12 HOUR]** saat formatı görüntülenir.
- 2 **[24 HOUR]** veya **[12 HOUR]** saat formatını seçmek için **◀◀ / ▶▶** düğmesine basın.
- 3 Onaylamak için **CLOCK** tuşuna basın.  
↳ Saat haneleri görüntülenir ve yanıp sönmeye başlar.
- 4 Saati ayarlamak için **◀◀ / ▶▶** düğmesine ve onaylamak için **CLOCK** düğmesine basın.  
↳ Dakika haneleri görüntülenir ve yanıp sönmeye başlar.
- 5 Dakikayı ayarlamak için **◀◀ / ▶▶** düğmesine ve onaylamak için **CLOCK** düğmesine basın.  
↳ **[SYNC ON]** LCD ekranda görüntülenir.
- 6 Sistem saatini zaman sinyalleri ileten bir RDS radyo istasyonu ile senkronize edip etmeyeceğinizi belirlemek için **◀◀ / ▶▶** düğmesine ve ardından onaylamak için **CLOCK** düğmesine basın.



### Not

- 90 saniye içinde hiçbir düğmeye basılmazsa sistem saat ayarı modundan otomatik olarak çıkar.



### İpucu

- Güç açıkken **CLOCK** düğmesine basarak saat bilgisini görüntüleyebilirsiniz.

## Açma

⊖ düğmesine basın.

↳ Cihaz, en son seçilen kaynağa döner.

## Bekleme moduna geçme

Cihazı bekleme moduna geçirmek için ⊖ düğmesine tekrar basın.

↳ Saat (ayarlanmışsa) panelde görüntülenir.

### Güç Tasarruflu Bekleme moduna geçme

⊖ düğmesini iki saniyeden uzun süre basılı tutun.

↳ Gösterge paneli karartılır.



#### Not

- Bekleme modunda iken 15 dakika geçtikten sonra ünite Güç Tasarruflu Bekleme moduna geçer.

## Bekleme modu ve Güç Tasarruflu Bekleme modu arasında geçiş yapma:

⊖ düğmesini iki saniyeden uzun süre basılı tutun.



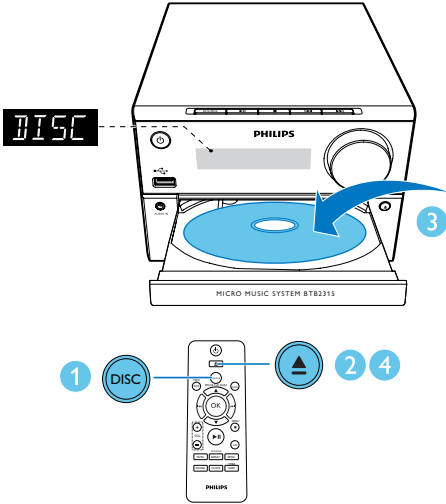
#### Not

- Ürün, Güç Tasarruflu Bekleme modundayken USB yuvasından bir akıllı telefon bağlandığında otomatik olarak şarj olma moduna geçer.

## 4 Oynatın

### Diskten çalma

- 1 DISC kaynağını seçmek için **SOURCE** düğmesine arka arkaya basın.
- 2 Disk bölmesini açmak için ▲ düğmesine basın.
- 3 Baskılı tarafı yukarı gelecek şekilde bir disk takın.
- 4 Disk bölmesini kapatmak için ▲ düğmesine basın.  
↳ Oynatma otomatik olarak başlar. Aksi takdirde ►|| düğmesine basın.

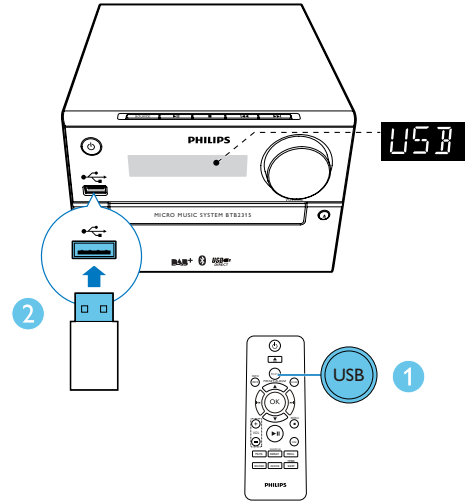


### USB'den oynatma

#### Not

- USB cihazında çalınabilir ses içeriği bulunduğundan emin olun.

- 1 USB kaynağını seçmek için **SOURCE** düğmesine arka arkaya basın.
- 2 Bir USB cihazını USB soketine takın.  
↳ Oynatma otomatik olarak başlar. Aksi takdirde ►|| düğmesine basın.

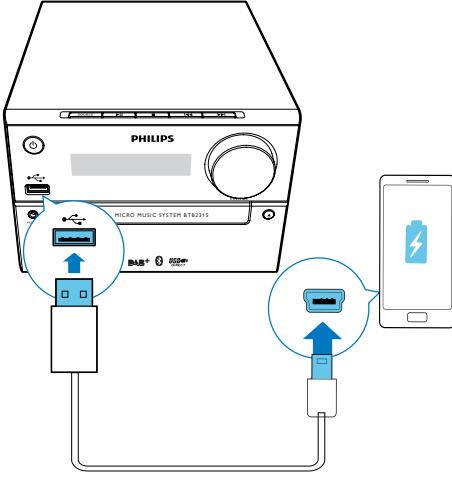


### Cihazınızı şarj edin

Cihazınızı bir USB kablosu kullanarak (birlikte verilmez) bu cihazın USB soketiyle şarj edebilirsiniz.

#### Not

- USB ile şarj için maksimum akım 500 mA'dır.
- Tüm cihazlar USB ile şarj edilemeyebilir.



## Çalma kontrolü

▲ / ▼	Bir klasör seçer.
◀ / ▶	Bir ses dosyası seçer.
▶	Çalmayı duraklatır veya devam ettirir.
■	Oynatmayı durdurur.
REPEAT	Bir parçayı veya tüm parçaları tekrarlayarak çalar.
SHUFFLE	Parçaları rastgele sırada çalar.
VOL +/-	Ses düzeyini artırır - azaltır.
MUTE	Sesi kapatır veya eski durumuna getirir.
SOUND	Ses efektini DSC ile zenginleştirir: denge, sıcak, parlak, güçlü ve temiz.

## Bir parçaya geçme

CD için:

Başka bir parça seçmek için ◀◀ / ▶▶ tuşuna basın.

MP3 disk ve USB için:

- 1 Bir albüm veya klasör seçmek için ▲ / ▼ tuşuna basın.
- 2 Bir parça veya dosya seçmek için ◀◀ / ▶▶ tuşuna basın.

## Parça programlama

En fazla 20 parça programlanabilir:

- 1 Program modunu etkinleştirmek için **PROG** düğmesine basın.
- 2 MP3 parçaları için bir albüm seçmek amacıyla ▲ / ▼ tuşuna basın.
- 3 Bir parça seçmek için ◀◀ / ▶▶ tuşuna, onaylamak için de **PROG** tuşuna basın.
- 4 Daha fazla parça programlamak için 2-3 arası adımları tekrarlayın.
- 5 Programlanan parçaları çalmak için ▶▶ tuşuna basın.
  - ↳ Çalma sırasında [**PROG**] (programla) görüntülenir.
    - Programı silmek için, durma konumunda ■ düğmesine basın.

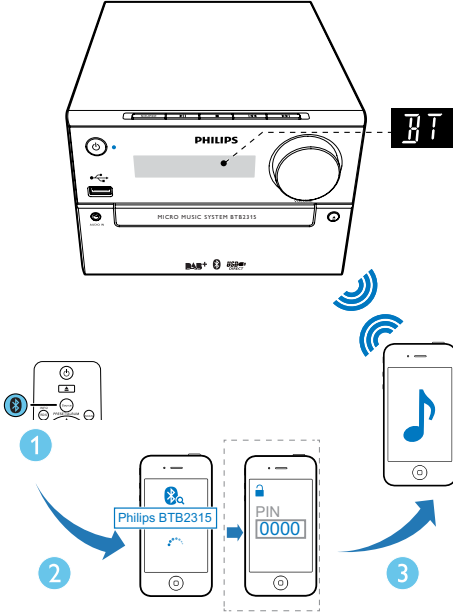
## Bluetooth özellikli cihazlardan oynatma

Not

- Ünite ve Bluetooth özellikli cihazınızın arasındaki etkili çalışma aralığı yaklaşık 10 metredir (30 ft).
- Sistemle cihaz arasındaki engeller çalışma aralığının kısalmasına neden olabilir.
- Tüm Bluetooth cihazlarıyla uyumluluk garanti edilmez.

## İpucu

- Ünite daha önce bağlanan en fazla 4 Bluetooth cihazını bellekte tutabilir.



## Bluetooth özellikli cihazın bağlantısını kesmek için:

- Cihazınızdaki Bluetooth işlevini devre dışı bırakın veya
- Cihazı iletişim kapsama alanının dışına çıkarın veya
- ►|| düğmesini 3 saniye boyunca basılı tutun.  
↳ Geçerli Bluetooth bağlantısı kesilir.

## Bluetooth eşleştirme geçmişini silmek için:

- ■ düğmesini 8 saniye boyunca basılı tutun.  
↳ Geçerli Bluetooth cihazı silinir.

- 1 Bluetooth** kaynağını seçmek için **SOURCE** düğmesine arka arkaya basın.  
↳ **[BT]** (Bluetooth) görüntülenir.  
↳ Bluetooth göstergesi mavi renkte yanıp söner.
- 2** Gelişmiş Ses Dağılımı Profili (A2DP) destekleyen cihazınızda Bluetooth'u etkinleştirin ve eşleme yapılabilecek Bluetooth cihazlarını arayın (bkz. cihazın kullanıcı kılavuzu).
- 3** Bluetooth özellikli cihazınızda **"Philips BTB2315"** seçeneğini belirleyin ve gerekirse eşleştirme şifresi olarak "0000" değerini girin.  
↳ Eşleme ve bağlantı başarıyla tamamlandıktan sonra, Bluetooth göstergesi sürekli mavi yanar, ünite sesli uyarı verir.
- 4** Bağlı cihazınızda müzik çalın.  
↳ Bluetooth özellikli cihazınızdan bu üniteye ses akışı gerçekleşir.

# 5 Radyo dinleme



## İpucu

- Anteni TV,VCR ve diğer radyasyon kaynaklarından mümkün olduğunca uzak bir yere koyun.
- Birlikte verilen anteni bağladığınızdan emin olun.
- En iyi sinyal alımı için anteni tamamen açın ve konumunu ayarlayın.

## DAB+ radyo dinleme

Dijital Ses Yayını (DAB+), bir verici ağı üzerinden dijital olarak radyo yayını yapma yöntemidir. DAB daha çok seçenek, daha iyi ses kalitesi ve daha fazla bilgi sunan bir yöntemdir.

## DAB+ radyo istasyonlarını ayarlama



### Not

- Anteni tam olarak açtığınızdan emin olun.

Arka arkaya **SOURCE** tuşuna basarak **DAB** kaynağını seçin.

- ↳ **[FULL SCAN]** (tam tarama) görüntülenir.
- ↳ Ünite tüm DAB+ radyo istasyonlarını otomatik olarak kaydeder ve mevcut ilk istasyonu yayınlar.
- ↳ İstasyon listesi ünite hafızasına alınır. Bir dahaki sefere üniteyi açtığınızda, istasyon tarama gerçekleştirilmez.



### Not

- Hiçbir DAB+ radyo istasyon bulunamazsa, **[NO DAB]** (DAB yok) görüntülenir; ardından **[FULL SCAN]** (tam tarama) tekrar görüntülenir.

İstasyon listesinden uygun bir istasyon kaydetmek için:

DAB+ modunda, mevcut DAB+ istasyonları arasında gezinmek için **◀◀ / ▶▶** tuşlarına arka arkaya basın.

## DAB+ radyo istasyonlarını otomatik olarak kaydetme



### Not

- DAB+ yayınına zaman zaman yeni istasyon ve hizmetler eklenecektir.Yeni DAB+ istasyonları ve servislerine ulaşabilmek için, düzenli olarak tam tarama işlemini gerçekleştirin.

DAB+ modunda, **SCAN** tuşuna basın.

- ↳ Ünite uygun tüm DAB+ radyo istasyonlarını tarar ve ilk uygun istasyonu yayınlar.

## DAB+ radyo istasyonlarını manuel olarak kaydetme



### Not

- En fazla 20 adet DAB+ istasyonunu hafızaya alabilirsiniz.

- 1 Bir DAB+ radyo istasyonunu açın.
- 2 Saklama modunu etkinleştirmek için **PROG** tuşunu üç saniye basılı tutun.
- 3 Kanal seçmek için **▲ / ▼** tuşuna basın.
- 4 Onaylamak için **PROG** tuşuna basın.
  - ↳ Önceden ayarlı istasyon adı görüntülenir.
- 5 Daha fazla DAB+ istasyonu kaydetmek için yukarıdaki adımları tekrarlayın.



### Not

- Daha önce kaydedilen bir DAB+ radyo istasyonunu kaldırmak için yerine başka bir istasyonu kaydedin.



## Hafızaya alınmış bir DAB+ radyo istasyonunu seçme

DAB+ modunda, önceden ayarlanmış bir numara seçmek için ▲ / ▼ tuşlarına basın, ardından onaylamak için OK tuşuna basın.

## DAB+ bilgilerini göster

DAB+ radyo dinlerken, aşağıdaki bilgiler arasında gezinmek için INFO/RDS tuşuna arka arkaya basın (varsa):

- İstasyon Adı
- RDS METNL mesajı
- Dinamik Etiket Segmenti
- Program Türü
- Müzisyen Adı
- Frekans
- Sinyal hata oranı
- Bit hızı
- Ses durumu (DAB, DAB+)
- Süre
- Tarih

## DAB+ menüsünü kullanma

DAB+ modunda, DAB+ menüsüne erişmek için MENU düğmesine basın.

- 1 Menü seçeneklerinde gezinmek için ◀◀ / ▶▶ düğmesine basın:
    - [FULL SCAN] (tam tarama): Uygun tüm DAB+ radyo istasyonlarını tarar ve kaydeder.
    - [MANUAL] (manuel): DAB+ istasyonunu manuel olarak ayarlar.
    - [PRUNE] (prune): İstasyon listesinden geçersiz tüm istasyonları kaldırır.
    - [SYSTEM] (sistem): Sistem ayarlarını yapar.
  - 2 Bir seçenek belirlemek için OK düğmesine basın.
  - 3 Bir alt seçeneği varsa 2. ve 3. adımları tekrarlayın.
- [System] (sistem)
- [RESET] (sıfırlama): Tüm ayarları fabrika ayarlarına sıfırlar.

- [BT RESET] (Bluetooth sıfırlama): Bluetooth ayarlarını fabrika ayarlarına sıfırlar.
- [UPGRADE] (yükseltme): Varsa yazılımı yükseltir.
- [BT UPGRADE] (Bluetooth yükseltme): Varsa Bluetooth yazılımını yükseltir.
- [SWVER] (yazılım sürümü): Bu ünitenin yazılım sürümünü gösterir.
- [AUD DRC] (otomatik dinamik aralık kontrolü): Radyo istasyonları arasındaki dinamik aralık farklılıkları için belirli bir derecede denge ekler veya kaldırır. Dört seçenek bulunmaktadır: [NONE], [HALF], [FULL] ve [TWICE].



### Not

- 30 saniye içinde hiçbir düğmeye basılmadığında menüden çıkar.

## FM radyo dinleyin

### Bir radyo istasyonu ayarlama

- 1 Arka arkaya SOURCE (Kaynak) düğmesine basarak FM kaynağını seçin.
- 2 ◀◀ / ▶▶ tuşlarını üç saniye basılı tutun.  
↳ Radyo otomatik olarak alımı en güçlü olan istasyona ayarlanır.
- 3 Daha fazla istasyon ayarlamak için 2. adımı tekrarlayın.

### Zayıf bir istasyonu ayarlamak için:

En iyi sinyal alımını buluncaya kadar ◀◀ / ▶▶ düğmelerine arka arkaya basın.

## FM radyo istasyonlarını otomatik olarak kaydetme

### Not

- En fazla 20 adet istasyon hafızası (FM) programlayabilirsiniz.

- 1 FM modunda, FM menüsüne erişmek için **MENU** düğmesine basın.  
↳ **[SEARCH LEVEL]** (seviye ara) görüntülenir.
- 2 **OK** düğmesine basın ve ardından **◀◀ / ▶▶** düğmesine basarak menü seçeneklerinde gezin:
  - **[Strong]** (güçlü istasyonlar): Sadece güçlü sinyallere sahip olan istasyonları tarar.
  - **[All]** (tüm istasyonlar): Tüm FM radyo istasyonlarını tarar.
- 3 Bir seçim yapmak için **OK** düğmesine basın.
- 4 FM modunda **SCAN** düğmesine basın.  
↳ Taranan istasyonlar adım 2'deki seçime dayanır.  
↳ Ünite, ilk olarak taranan FM radyo istasyonlarını yayınlar.

## FM radyo istasyonlarını manuel olarak kaydetme

- 1 FM radyo istasyonunu ayarlar.
- 2 Programlama modunu etkinleştirmek için **PROG** tuşuna basın.  
↳ **[PROG]** (programla) yanıp söner.
- 3 Bir numara seçmek için **▲ / ▼** tuşuna arka arkaya basın.
- 4 Onaylamak için **PROG** tuşuna tekrar basın.  
↳ Hafızaya alınmış istasyon frekansı görüntülenir.
- 5 Daha fazla FM istasyonu kaydetmek için yukarıdaki adımları tekrarlayın.

### Not

- Daha önce kaydedilen bir istasyonu kaldırmak için, yerine başka bir istasyonu kaydedin.

## Radyo istasyon hafızası seçme

FM modunda önceden ayarlanmış bir radyo istasyonu seçmek için **▲ / ▼** düğmesine basın.

## RDS bilgilerini gösterme

Radyo Veri Sistemi (RDS), FM istasyonlarının ek bilgiler göstermelerine olanak sağlayan bir servistir.

- 1 Bir RDS istasyonunu ayarlayın.
- 2 Aşağıdaki bilgiler (varsa) arasında dolaşmak için **RDS/INFO** tuşuna arka arkaya basın.
  - Radyo metin mesajı
  - Program türü
  - Frekans
  - Stereo veya Mono

## 6 Diğer özellikler

### Alarm zamanlayıcısını ayarlama

Bu cihaz çalar saat olarak kullanılabilir: **DISC**, **FM**, **DAB** veya **USB**'yi alarm kaynağı olarak seçebilirsiniz.

#### Not

- Saati doğru ayarladığınızdan emin olun.

- 1 Bekleme modundayken **SLEEP/TIMER** düğmesini üç saniye basılı tutun.  
↳ **[TIMER]** görüntülenir; daha sonra **[DISC]** görüntülenir ve yanıp sönmeye başlar.
- 2 Bir alarm kaynağı (**DISC**, **USB**, **DAB**, **FM**) seçmek için **◀◀ / ▶▶** (veya **SOURCE**) düğmesine arka arkaya basın.
- 3 Onaylamak için **SLEEP/TIMER** (veya **OK**) düğmesine basın.  
↳ Saat haneleri görüntülenir ve yanıp sönmeye başlar.
- 4 Saati, dakikayı ve alarm ses seviyesini ayarlamak için 2. ve 3. adımları tekrarlayın.

#### Not

- 90 saniye içinde hiçbir düğmeye basılmazsa sistem, zamanlayıcı ayarı modundan otomatik olarak çıkar.

### Alarm zamanlayıcısını etkinleştirmek veya devre dışı bırakmak için:

Alarm bilgilerini görüntülemek için **SLEEP/TIMER** düğmesine arka arkaya basın ve alarm fonksiyonunu etkinleştirin veya devre dışı bırakın.

- ↳ Zamanlayıcı etkinleştirilirse **[TIMER]** görüntülenir.

- ↳ Zamanlayıcı devre dışı bırakılırsa **[TIMER]** (zamanlayıcı) kaybolur.

#### İpucu

- **DISC/USB** kaynağı seçilir; ancak disk takılmaz veya **USB** bağlanmazsa sistem otomatik olarak **FM** kaynağına geçiş yapar.

### Uyku zamanlayıcısını ayarlama

Uyku zamanlayıcısını ayarlamak için, açık modda **SLEEP/TIMER** düğmesine arka arkaya basarak belirli bir süre seçin (dakika cinsinden).

- ↳ **Uyku** zamanlayıcısı etkinleştirildiğinde **[SLEEP]** görüntülenir. Aksi takdirde, **[SLEEP]** kaybolur.

### Ekran parlaklığını ayarlama

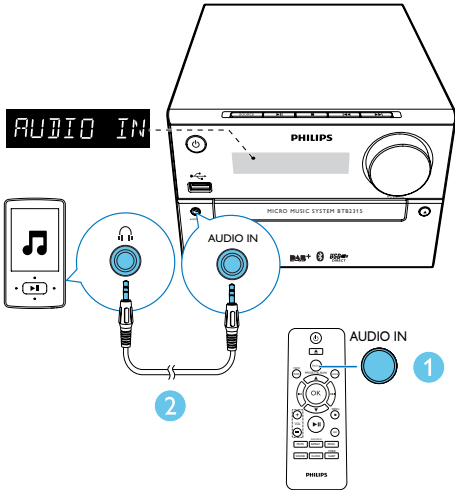
Ekran parlaklığını ayarlamak için **DIM** düğmesine arka arkaya basın:

- **[DIM 1]**
- **[DIM 2]**
- **[DIM OFF]**

### Harici cihazdan müzik dinleme

Bu ünite ile ses kablosu kullanarak harici bir cihazdan müzik dinleyebilirsiniz.

- 1 **AUDIO IN** kaynağını seçmek için **SOURCE** düğmesine arka arkaya basın.
- 2 Şu noktalar arasına bir ses kablosu (birlikte verilmez) takın:
  - ünite üzerindeki **AUDIO IN** jakı (3,5 mm);
  - ve harici bir cihazdaki kulaklık jakı.
- 3 Cihazı oynatmaya başlayın (bkz. cihaz kullanım kılavuzu).



# 7 Ürün bilgileri

## Not

- Ürün bilgileri, önceden bildirilmeden değiştirilebilir.

## Özellikler

### Amplifikatör

Maksimum Çıkış Gücü	20 W
Frekans Tepkisi	60 Hz - 20 kHz; ±3 dB
Sinyal Gürültü Oranı	>70 dBA
Toplam Harmonik Bozukluk	< %1
Aux Girişi	600 mV RMS 22 kohm

### Hoparlörler

Hoparlör Empedansı	6 ohm
Hoparlör Sürücüsü	Tam frekans aralıklı 3 inç
Hassaslık	>85 dB/m/W

### Disk

Lazer Tipi	Yarı iletken
Disk Çapı	12 cm/8 cm
Desteklenen Diskler	CD-DA, CD-R, CD- RW, MP3-CD
Ses DAC	24 Bit/44,1 kHz
Toplam Harmonik Bozukluk	<%1 (1 kHz)
Frekans Tepkisi	60 Hz - 16 kHz; ±3 dB
S/N Oranı	>70 dBA

### USB

USB Direct Sürümü	1.0 (2.0 uyumlu)
USB Şarj etme	≤ 500 mA

### Bluetooth

Bluetooth sürüm	V4.0
Frekans bandı	2,4 GHz ~ 2,48 GHz ISM Bandı
Kapsama alanı	10 m (boş alan)

### Radyo alıcısı (FM)

Ayarlama Aralığı	87,5-108 MHz
Şebeke ayarı	50 KHz
Hassaslık	
- Mono, 26 dB S/N Oranı	<22 dBf
- Stereo, 46 dB S/N Oranı	<45 dBf
Arama Seçiciliği	<30 dBf
Toplam Harmonik Bozukluk	%<3
Sinyal Gürültü Oranı	>45 dBA

### Genel bilgiler

AC gücü	220-240 V~, 50 Hz
Çalışır Durumdaki Güç Tüketimi	15 W
Güç Tasarruflu Bekleme Modunda Güç Tüketimi	<0,5 W
Boyutlar	
- Ana Ünite (G x Y x D)	180 x 121 x 247 mm
- Hoparlör Kasası (G x Y x D)	150 x 238 x 125 mm
Ağırlık	
- Ana Ünite	1,6 kg
- Hoparlör Kasası	2 x 0,98 kg

## USB oynatılabilirlik bilgileri

### Uyumlu USB cihazları:

- USB flash bellek (USB2.0 veya USB1.1)
- USB flash oynatıcılar (USB2.0 veya USB1.1)
- hafıza kartları (bu üniteyle çalışması için ayrıca kart okuyucu gerektirir)

### Desteklenen USB formatları:

- USB veya bellek dosyası formatı: FAT12, FAT16, FAT32 (sektör boyutu: 512 bayt)
- MP3 bit hızı (veri hızı): 32-320 Kbps ve değişken bit hızı
- En fazla 8 seviyeye kadar iç içe klasör
- Albüm/klasör sayısı: en fazla 99
- Parça/başlık sayısı: en fazla 999
- Dosya adı Unicode UTF8 olmalıdır (maksimum uzunluk: 32 bayt)

### Desteklenmeyen USB formatları:

- Boş albümler: Boş albümler, MP3 dosyaları içermeyen albümlerdir ve ekranda gösterilmezler.
- Desteklenmeyen dosya formatları atlanı: Örneğin, Word belgeleri (.doc) veya .dlf uzantısı olan MP3 dosyaları göz ardı edilir ve oynatılmaz.
- WMA, AAC, WAV, PCM ses dosyaları
- DRM korumalı WMA dosyaları (.wav, .m4a, .m4p, .mp4, .aac)
- Kayıpsız formattaki WMA dosyaları

## Desteklenen MP3 disk formatları

- ISO9660, Joliet
- Maksimum başlık sayısı: 128 (dosya adının uzunluğuna bağlı olarak)
- Maksimum albüm sayısı: 99
- Desteklenen örnekleme frekansları: 32 kHz, 44,1 kHz, 48 kHz
- Desteklenen bit hızları: 32~256 (kbps), değişken bit hızları

## RDS program tipleri

TİPYOK	No RDS program tipi
NEWS	Haber servisleri
KONULAR	Politika ve mevcut konular
INFO	Özel bilgi programları
SPOR	Spor
EĞİTİM	Eğitim ve ileri eğitim
DRAMA,	Radio oyunları ve edebiyat
KÜLTÜR	Kültür, din ve toplum
BİLİM	Bilim
FARKLI TÜRLER	Eğlence programları
POP M	Pop müzik
ROCK M	Rock müzik
MOR M	Hafif müzik
HAFİF M	Hafif klasik müzik
KLASİKLER	Klasik müzik
DİĞERLERİ M	Özel müzik programları
HAVA	Hava durumu
DURUMU	
FINANS	Finans
ÇOCUK	Çocuk programı
SOSYAL	Sosyal Konular
DİN	Din
TELEFONLA KATILIM	Telefonla Katılım
SEYAHAT	Seyahat
DİNLENCE	Dinlenme
CAZ	Caz Müzik
COUNTRY	Country Müzik
ULUSAL M	Ulusal Müzik
ESKİLER	Eski Müzikler
HALK MÜZİĞİ M	Halk Müziği
BELGESEL	Belgesel
TES	Alarm Testi
ALARM	Alarm

# 8 Sorun giderme



## Uyarı

- Bu cihazın muhafazasını kesinlikle çıkarmayın.

Garantinin geçerliliğini korumak için ürünü kendi olanaklarınızla onarmaya çalışmayın.

Cihazı kullanırken sorun yaşarsanız, servis talep etmeden önce aşağıdaki noktaları kontrol edin. Sorununuz hala çözülmediyse Philips Web sayfasına gidin ([www.philips.com/support](http://www.philips.com/support)). Philips ile iletişime geçerken cihazı yakınızdaki bulundurun ve model numarası ile seri numarasını bildiğinizden emin olun.

### Güç yok

- Cihazın AC güç kablosunun düzgün takıldığından emin olun.
- AC prizinde güç olduğundan emin olun.
- Güç tasarrufu özelliği nedeniyle, oynatılan video bittikten sonra 15 dakika boyunca herhangi bir işlem yapılmazsa sistem otomatik olarak kapanır.

### Ses yok veya ses bozuk

- Ses seviyesini ayarlayın.
- Hoparlörlerin doğru takılıp takılmadığını kontrol edin.
- Soyulmuş hoparlör kablolarının sabitlenmiş olup olmadığını kontrol edin.

### Ünite yanıt vermiyor

- AC fişini prizden çıkarıp yeniden takın ve ardından üniteyi tekrar açın.

### Uzaktan kumanda çalışmıyor

- Herhangi bir fonksiyon düğmesine basmadan önce, doğru kaynağı ilk olarak ana ünite yerine uzaktan kumandayla seçin.
- Uzaktan kumandayı üniteye yaklaştırın.
- Pili, kutupları (+/- işaretleri) gösterildiği biçimde hizalanmış olacak şekilde takın.
- Pili değiştirin.
- Uzaktan kumandayı doğrudan ünitenin önündeki sensöre doğru tutun.

### Disk bulunamadı

- Bir disk takın.
- Diskin baskılı tarafı yukarı gelecek şekilde yerleştirildiğinden emin olun.
- Lensteki nem yoğunlaşması geçene kadar bekleyin.
- Diski değiştirin veya temizleyin.
- Tamamlanmış bir CD veya doğru formatta bir disk kullanın.

### USB cihazı üzerindeki bazı dosyalar görüntülenmiyor

- USB cihazındaki klasör ya da dosya sayısı, belirli bir limiti aşmıştır; Bu durum bir anza değişir.
- Bu dosyaların formatları desteklenmemektedir.

### USB cihazı desteklenmiyor

- USB depolama cihazı, ünite ile uyumsuzdur. Başka bir depolama cihazını deneyin.

### Zayıf radyo alımı

- Ünite ile TV'niz ya da video kaydedici arasındaki mesafeyi artırın.
- Birlikte verilen anteni takın ve tamamen açın.

### Başarılı Bluetooth bağlantısından sonra bile ünite müzik çalınmıyor.

- Cihaz, ünite kullanılarak kablosuz müzik çalmak için kullanılamaz.

### Bluetooth özellikli bir cihazla bağlantı kurulduktan sonra ses kalitesi kötü oluyor.

- Bluetooth alımı zayıftır; Cihazı üniteye yaklaştırın veya aralarında bulunan tüm engelleri kaldırın.

### Bluetooth bu üniteye bağlanamaz.

- Cihaz bu ünite için gerekli profilleri desteklemiyordur.
- Cihazın Bluetooth fonksiyonu etkinleştirilmemiştir. Bu fonksiyonu nasıl etkinleştireceğinizi öğrenmek için cihazın kullanıcı kılavuzuna bakın.
- Ünite, eşleştirme modunda değildir.
- Ünite zaten Bluetooth özellikli başka bir cihazla bağlantı kurmuştur. Bu cihazın bağlantısını kesin ve tekrar deneyin.

- NFC ile eşleştiriyor ve bağlantı kuruyorsanız:
  - Cihazınızda hem Bluetooth hem de NFC özelliklerinin etkinleştirildiğine emin olun.
  - Bip sesi duyana kadar cihazın NFC alanını, hoparlörün NFC alanına dokundurduğunuzda emin olun.

#### **Eşleştirilen mobil cihazın sürekli bağlantısı kopuyor ve tekrar bağlanıyor.**

- Bluetooth alımı zayıftır. Cihazı üniteye yaklaştırmın veya aralarında bulunan tüm engelleri kaldırın.
- Bazı cep telefonlarının bağlantısı, arama yaptığınızda veya aramayı bitirdiğinizde sürekli kurulup kesilebilir. Bu durum ünitenin arızalı olduğunu göstermez.
- Bazı cihazlarda, Bluetooth bağlantısı güç tasarrufu özelliği gereği otomatik olarak devre dışı kalabilmektedir. Bu durum ünitenin arızalı olduğunu göstermez.

#### **Zamanlayıcı çalışmıyor**

- Saati doğru ayarlayın.
- Zamanlayıcıyı açın.

#### **Saat/zamanlayıcı ayarı silindi**

- Güç kesilmiştir veya güç kablosu bağlantısı kesilmiştir.
- Saati/zamanlayıcıyı tekrar ayarlayın.



## 9 Bildirim

Cihaz üzerinde yapılan, WOOX Innovations tarafından açıkça onaylanmayan her türlü değişiklik, kullanıcının bu cihazı çalıştırma yetkisini geçersiz kılabılır.

### Uyumluluk

# CE 0890

İşbu belge ile WOOX Innovations, bu ürünün 1999/5/EC Yönergesinin esas şartlarına ve ilgili hükümlerine uygun olduğunu beyan eder. Uygunluk Bildirimini [www.philips.com/support](http://www.philips.com/support) adresinde bulabilirsiniz.

**Bu cihaz aşağıdaki etiketi içerir:**



### Ürünüze özen gösterin

- Disk bölmesine diskten başka bir şey koymayın.
- Disk bölmesine eğik veya çizik diskler koymayın.
- Ürünü uzun bir süre kullanmayacaksınız, disk bölmesindeki diskleri çıkarın.
- Ürünü temizlemek için sadece mikrofiber bez kullanın.

## Çevreye duyarlı

### Eski ürün ve pilin atılması



Ürününüz geri dönüştürülebilir ve yeniden kullanılabilir yüksek kaliteli malzeme ve bileşenler kullanılarak üretilmiştir.



Ürünlerin üzerindeki bu simge, ürünün 2012/19/EU sayılı Avrupa Yönergesi kapsamında olduğu anlamına gelir.



Bu simge, ürünün 2013/56/EU sayılı Avrupa Yönergesi kapsamındaki, normal ev atıklarıyla birlikte atılmayan piller içerdiği anlamına gelir. Elektrikli ve elektronik ürünlerin ve pillerin ayrı olarak toplanması ile ilgili bulunduğunuz yerdeki sistem hakkında bilgi edinin. Yerel kuralları takip edin ve ürün ve pilleri asla normal evsel atıklarla birlikte atmayın. Eski ürünler ve pillerin doğru şekilde atılması, çevre ve insan sağlığı üzerindeki olumsuz etkileri önlemeye yardımcı olur.

### Tek kullanımlık pillerin çıkarılması

Tek kullanımlık pilleri çıkarmak için pil kurulum bölümüne bakın.

### Çevresel bilgiler

Gereksiz tüm ambalaj malzemeleri çıkarılmıştır. Ambalajı üç malzemeye kolayca ayrılabilir şekilde yapmaya çalıştık: karton (kutu), polistiren köpük (tampon) ve polietilen (torbalar, koruyucu köpük tabakası.)

Sisteminiz, uzman bir firma tarafından parçalanması halinde geri dönüştürülebilir ve kullanılabilir malzemelerden oluşmaktadır. Lütfen ambalaj malzemelerinin, tükenen pillerin ve eski donanımın atılmasında yerel yönetmeliklere uygun hareket edin.

---

## Tescilli marka uyarısı



Be responsible  
Respect copyrights

Bu ürün, Rovi Corporation'a ait ABD patentleri ve diğer fikri mülkiyet haklarıyla korunan kopya koruması teknolojisi içermektedir. Tersine mühendislik veya parçalara ayırma yasaktır.

### Bluetooth

Bluetooth® markası ve logoları, Bluetooth SIG, Inc. şirketinin tescilli ticari markaları olup, WOOX Innovations tarafından lisans alınarak kullanılmaktadır.



Not

- Tip plakası, cihazın alt kısmında bulunur.

---

## Telif Hakkı

2014 © WOOX Innovations Limited. Tüm hakları saklıdır.

Teknik özellikler önceden bildirilmeksizin değiştirilebilir. WOOX, daha önceden gerekli tedarikleri sağlamak zorunda olmadan istediği zaman ürünleri değiştirme hakkını saklı tutmaktadır.





Specifications are subject to change without notice.

2014 © WOOX Innovations Limited.

All rights reserved.

Philips and the Philips' Shield Emblem are registered trademarks of Koninklijke Philips N.V. and are used by WOOX Innovations Limited under license from Koninklijke Philips N.V.

BTB2315\_12\_UM\_V1.0

