

# Vždy připravení pomôct'

Zaregistrujte svoj produkt a získajte podporu na  
[www.philips.com/support](http://www.philips.com/support)

BTB2315



## Príručka užívateľa

**PHILIPS**



# Obsah

<b>1</b>	<b>Dôležité</b>	<b>2</b>
	Bezpečnosť	2
<b>2</b>	<b>Váš mikro systém</b>	<b>4</b>
	Úvod	4
	Obsah balenia	4
	Prehľad vlastností produktu	5
	Dialkové ovládanie - prehľad	6
<b>3</b>	<b>Úvodné pokyny</b>	<b>8</b>
	Pripojenie reproduktorov	8
	Pripojenie antény FM	8
	Pripojenie napájania	8
	Ukážka funkcií	9
	Príprava diaľkového ovládania	9
	Nastavenie hodín	9
	Zapnutie	10
<b>4</b>	<b>Prehrávanie</b>	<b>11</b>
	Prehrávanie z disku	11
	Prehrávanie zo zariadenia USB	11
	Ovládanie prehrávania	12
	Preskočenie na skladbu	12
	Programovanie skladieb	12
	Prehrávanie zo zariadení s aktivovaným rozhraním Bluetooth	13
<b>5</b>	<b>Počúvanie rozhlasového vysielania</b>	<b>14</b>
	Počúvanie rozhlasového vysielania DAB+	14
	Počúvanie rozhlasového vysielania v pásmo FM	16
<b>6</b>	<b>Ďalšie funkcie</b>	<b>18</b>
	Nastavenie časovača budíka	18
	Nastavenie časovača vypnutia	18
	Nastavenie jasu displeja	18
	Počúvanie obsahu z externého zariadenia	18
<b>7</b>	<b>Informácie o výrobku</b>	<b>20</b>
	Technické údaje	20
	Informácie o možnostiach prehrávania cez rozhranie USB	21
	Podporované formáty MP3 diskov	21
	Typy programov RDS	21
<b>8</b>	<b>Riešenie problémov</b>	<b>23</b>
<b>9</b>	<b>Upozornenie</b>	<b>25</b>
	Súlad so smernicami	25
	Starostlivosť o váš produkt	25
	Starajte sa o životné prostredie	25
	Poznámka k obchodnej známke	26
	Autorské práva	26

# 1 Dôležité

## Bezpečnosť

### Význam týchto bezpečnostných symbolov



Tento „blesk“ indikuje, že nezaizolovaný materiál vo vašom zariadení by mohol spôsobiť zásah elektrickým prúdom. V záujme bezpečnosti všetkých členov vašej domácnosti neodstraňujte kryt.

„Výkričník“ upozorňuje na funkcie, v prípade ktorých by ste si mali pozorne preštudovať priloženú literatúru, aby ste predišli problémom s prevádzkou a údržbou.

**VAROVANIE:** V záujme zníženia rizika požiaru alebo zásahu elektrickým prúdom nesmie byť zariadenie vystavené pôsobeniu dažďa ani vlhkosti a na zariadenie sa nesmú umiestňovať predmety naplnené tekutinami, napr. vázy.

**VÝSTRAHA:** Aby nedošlo k zásahu elektrickým prúdom, zástrčku úplne zasuňte. (Pre oblasti s polarizovanými zástrčkami: Aby nedošlo k zásahu elektrickým prúdom, zasuňte široký kolík do širokého otvoru v zásuvke.)

### Dôležité bezpečnostné pokyny

- Dodržiavajte všetky pokyny.
- Dbajte na všetky varovania.
- Nepoužívajte toto zariadenie v blízkosti vody.
- Čistite len pomocou suchej tkaniny.
- Neblokujte vetracie otvory. Nainštalujte podľa pokynov výrobcu.
- Neinštalujte v blízkosti zdrojov tepla, ako sú radiátory, tepelné regulátory, kachle či

iné zariadenia (vrátane zosilňovačov), ktoré vytvárajú teplo.

- Dbajte na to, aby na sieťový kábel nikto nestúpil ani ho nezalomil, najmä pri zástrčkách, elektrických zásuvkách a v mieste, kde vychádza zo zariadenia.
- Používajte len nástavce/príslušenstvo špecifikované výrobcom.
- Používajte len s vozíkom, stojanom, statívom, konzolou alebo stolom špecifikovaným výrobcom alebo predávaným so zariadením. Keď používate vozík, buďte opatrní pri presúvaní vozíka a zariadenia. Predídete zraneniu spôsobenému prevrátením.



- Počas búrok s bleskami alebo pri dlhodobom nepoužívaní odpojte toto zariadenie zo siete.
- Všetky opravy zverte do rúk kvalifikovanému servisnému personálu. Oprava je potrebná, ak bolo zariadenie akýmkoľvek spôsobom poškodené, napríklad bol poškodený napájací kábel alebo zástrčka, ak bola na zariadenie vyliata tekutina alebo do zariadenia spadol nejaký predmet, zariadenie bolo vystavené dažďu alebo vlhkosti alebo ak zariadenie nefunguje správne, prípadne ak spadlo.
- **UPOZORNENIE** pre používanie batérie – Aby nedošlo k vytečeniu batérie, ktoré by mohlo spôsobiť poranenie osôb, škody na majetku alebo poškodenie zariadenia:
  - Všetky batérie nainštalujte správne, s orientáciou pólov + a – podľa vyznačenia na zariadení.
  - Nemiešajte batérie (staré a nové alebo uhľíkové a alkalické atď.).
  - Batérie (pribalené alebo vstavané) nesmú byť vystavené zdrojom nadmerne vysokej teploty, ako je

napríklad slnečné žiarenie, oheň alebo podobné zdroje tepla.

- Keď sa zariadenie dlhšiu dobu nepoužíva, vyberte batérie.
- Zariadenie nesmie byť vystavené kvapkajúcej ani striekajúcej kvapaline.
- Neumiestňujte na zariadenie žiadne nebezpečné predmety (napr. predmety naplnené kvapalinou, zapálené sviečky).
- Tam, kde ako odpájacie zariadenie slúži sieťová zástrčka alebo prepájacie zariadenie, musí zostať toto odpájacie zariadenie ľahko prístupné pre okamžité použitie.



### Varovanie

- Nikdy neodstraňujte kryt tohto zariadenia.
- Nikdy nemažte žiadnu časť tohto zariadenia.
- Toto zariadenie nikdy neumiestňujte na iné elektrické zariadenie.
- Toto zariadenie chráňte pred priamym slnečným svetlom, otvoreným ohňom alebo zdrojmi tepla.
- Nikdy sa nepozerajte do laserového lúča vnútri tohto zariadenia.
- Uistite sa, že máte vždy dobrý prístup k napájaciemu káblu, zástrčke alebo adaptéru, aby ste mohli toto zariadenie odpojiť z elektrickej siete.

## 2 Váš mikro systém

Blahoželáme vám ku kúpe a vítame vás medzi používateľmi produktov spoločnosti Philips. Aby ste mohli využiť všetky výhody podpory poskytovanej spoločnosťou Philips, zaregistrujte svoj produkt na lokalite [www.philips.com/welcome](http://www.philips.com/welcome).

### Úvod

Toto zariadenie vám umožňuje:

- prehrávať zvukový obsah z diskov, zariadení s aktivovaným rozhraním Bluetooth, úložných zariadení USB a iných externých zariadení;
- počúvať vysielanie rozhlasových staníc v pásme FM alebo rozhlasové vysielanie DAB+.

Zvukový výstup môžete obohatiť týmto zvukovým efektom:

- Digitálne ovládanie zvuku (Digital Sound Control – DSC)
  - DSC 1: Vyvážený
  - DSC 2: Príjemný
  - DSC 3: Jasný
  - DSC 4: Výkonný
  - DSC 5: Čistý

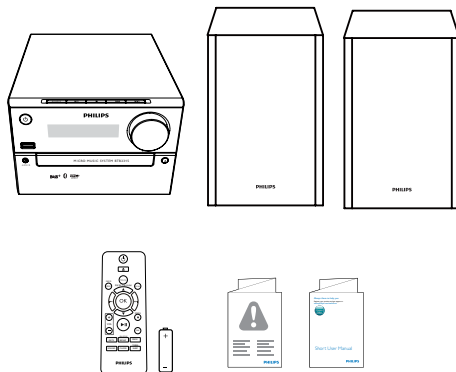
Toto zariadenie podporuje nasledujúce formáty médií:



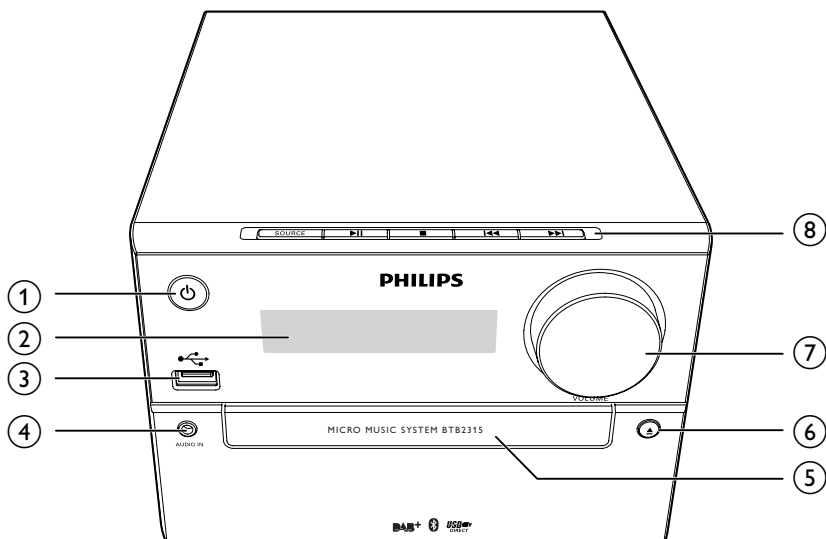
## Obsah balenia

Skontrolujte a identifikujte obsah balenia:

- Hlavná jednotka
- 2 x reproduktory
- Diaľkové ovládanie (s jednou batériou typu AAA)
- Stručný návod na používanie
- Bezpečnosť a upozornenie



## Prehľad vlastností produktu



### ①

- Zapnutie produktu.
- Prepnutie do pohotovostného režimu alebo úsporného pohotovostného režimu Eco Power.

### ② Panel displeja

- Zobrazenie aktuálneho stavu.

### ③

- Pripojenie úložných zariadení USB.
- Nabíjanie zariadenia.

### ④ AUDIO IN

- Pripojenie externých zvukových zariadení.

### ⑤ Priechnik na disk

### ⑥

- Otvorenie alebo zatvorenie priečinka na disk.

### ⑦ VOLUME

- Nastavenie hlasitosti.

### ⑧ SOURCE

- Výber zdroja: DISC, USB, FM, DAB, AUDIO IN, BT (Bluetooth).



- Spustenie, pozastavenie alebo obnovenie prehrávania.

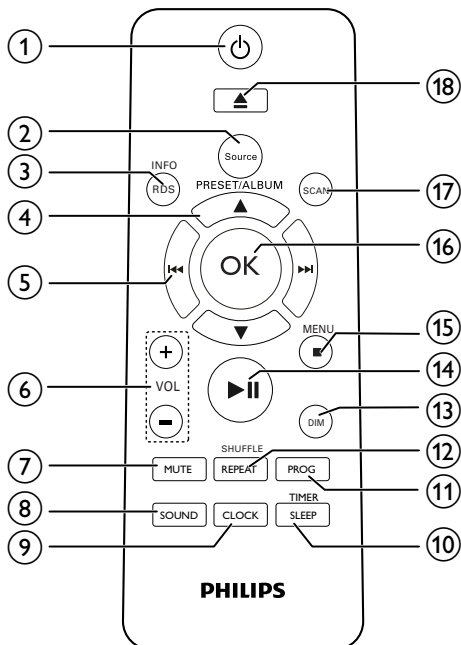


- Zastavenie prehrávania alebo vymazanie programu.



- Preskočenie na predchádzajúcu/nasledujúcu skladbu.
- Vyhľadávanie v rámci skladby/disku/USB.
- Naladte rozhlasovú stanicu.
- Nastavenie času.

## Diaľkové ovládanie - prehľad



- ① **⏻**
  - Zapnutie alebo vypnutie produktu.
  - Prepnutie do pohotovostného režimu alebo úsporného pohotovostného režimu Eco Power.
- ② **SOURCE**
  - Výber zdroja: DISC, USB, DAB, FM, BT (Bluetooth), AUDIO IN.
- ③ **INFO/RDS**
  - Zobrazenie aktuálneho stavu alebo informácií o disku.
  - Zobrazenie informácií RDS vybraných rozhlasových staníc v pásme FM alebo rozhlasového vysielania DAB+.
- ④ **PRESET/ALBUM ▲ / ▼**
  - Výber predvoľby rozhlasovej stanice.
  - Preskočenie na predchádzajúci/nasledujúci album.

- ⑤ **◀◀ / ▶▶**
  - Preskočenie na predchádzajúcu/nasledujúcu skladbu.
  - Vyhľadávanie v rámci skladby/disku/USB.
  - Naladte rozhlasovú stanicu.
  - Nastavenie času.
- ⑥ **VOL +/-**
  - Nastavenie hlasitosti.
- ⑦ **MUTE**
  - Stlmenie alebo opätovné obnovenie hlasitosti.
- ⑧ **SOUND**
  - Výber zvukového efektu: **[BALANCE]** (vyvážený), **[WARM]** (príjemný), **[BRIGHT]** (jasný), **[POWERFUL]** (výkonný) alebo **[CLEAR]** (čistý).
- ⑨ **CLOCK**
  - Nastavenie hodín.
  - Zobrazenie hodín.
- ⑩ **SLEEP/TIMER**
  - Nastavenie časovača vypnutia.
  - Nastavenie časovača budíka.
- ⑪ **PROG**
  - Programovanie skladieb.
  - Programovanie rozhlasových staníc.
- ⑫ **REPEAT/SHUFFLE**
  - Výber režimu opakovania alebo náhodného prehrávania.
- ⑬ **DIM**
  - Nastavenie jasnosti displeja.
- ⑭ **▶ ||**
  - Spustenie, pozastavenie alebo obnovenie prehrávania.
- ⑮ **■ / MENU**
  - Zastavenie prehrávania alebo vymazanie programu.
  - Prístup k ponuke rádioprijímača DAB+ alebo FM.
- ⑯ **OK**
  - Potvrdenie výberu.



⑰ **SCAN**

- Vyhľadanie rozhlasových staníc pásma FM alebo vysielania DAB+.

⑱ ▲

- Stlačením otvoríte alebo zatvoríte priečinok na disk.

# 3 Úvodné pokyny

## ! Výstraha

- Používanie iných ovládacích prvkov alebo vykonávanie úprav a iných postupov, než sú uvedené v tomto dokumente, môže mať za následok vystavenie sa nebezpečnému žiareniu alebo zapríčiniť nebezpečnú prevádzku.

Vždy postupujte podľa poradia pokynov v tejto kapitole.

Ak sa rozhodnete obrátiť na spoločnosť Philips, pripravte si číslo modelu a sériové číslo tohto zariadenia. Číslo modelu a sériové číslo sú uvedené na zadnej strane zariadenia. Tieto čísla si zapíšte sem:

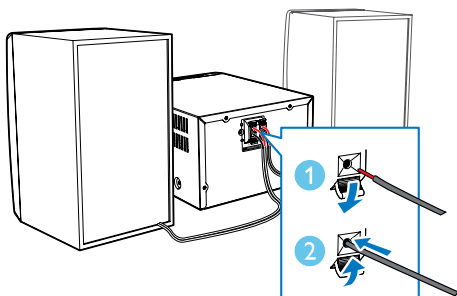
Číslo modelu \_\_\_\_\_

Sériové číslo \_\_\_\_\_

## Pripojenie reproduktorov

### ☰ Poznámka

- Najlepší zvuk dosiahnete iba použitím dodaných reproduktorov.
- Pripojte len reproduktory s impedanciou, ktorá je rovnaká alebo vyššia ako u dodaných reproduktorov. Pozrite si časť Technické údaje v tejto príručke.

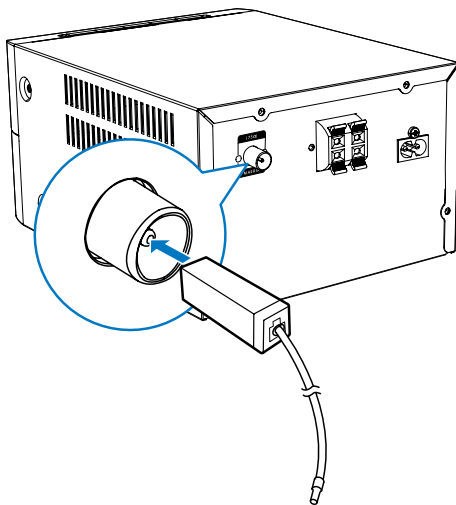


## Pripojenie antény FM

### \* Tip

- Pre optimálny príjem v plnej miere vyťahnite a nastavte polohu antény.
- Pre optimálny príjem stereo signálu v pásme FM pripojte vonkajšiu anténu FM do zásuvky **FM AERIAL**.

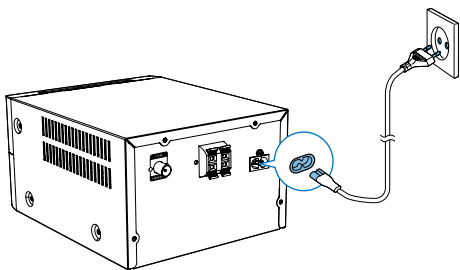
Dodanú anténu na príjem vysielania v pásme FM zapojte do zásuvky **FM AERIAL** na zadnej strane výrobku.



## Pripojenie napájania

### ! Výstraha

- Nebezpečenstvo poškodenia produktu! Uistite sa, že napätie zdroja napájania zodpovedá napätiu vyznačenému na zadnej alebo spodnej strane výrobku.
- Nebezpečenstvo zásahu elektrickým prúdom! Pri odpájaní sieťového kábla striedavého prúdu vždy vyťahnite zástrčku zo zásuvky. Nikdy neťahajte za kábel.
- Pred pripojením sieťového kábla sa uistite, že ste dokončili všetky ostatné pripojenia.



## Ukážka funkcií

V pohotovostnom režime stlačením tlačidla ■ spustíte ukážku funkcií tohto zariadenia.

- ↳ Funkcie sa postupne zobrazujú na zobrazovacom paneli.
- Ak chcete ukážku vypnúť, znovu stlačte tlačidlo ■.

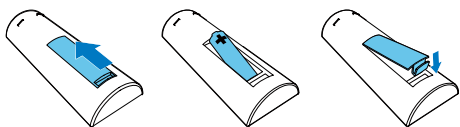
## Príprava diaľkového ovládania

### ! Výstraha

- Nebezpečenstvo explózie! Batérie odkladajte mimo dosahu zdrojov tepla, slnečného žiarenia a ohňa. Nikdy nevhadzujte batérie do ohňa.
- Riziko zníženej životnosti batérií! Nikdy nekombinujte dve rôzne značky ani typy batérií.
- Nebezpečenstvo poškodenia produktu! Keď diaľkové ovládanie dlhšiu dobu nepoužívate, vyberte z neho batérie.

### Vloženie batérie do diaľkového ovládania:

- 1 Otvorte priečinok na batérie.
- 2 Vložte pribalenú batériu typu AAA so správnou polaritou (+/-) podľa zobrazenia.
- 3 Zatvorte priečinok na batérie.



## Nastavenie hodín

- 1 V pohotovostnom režime stlačte a dlhšie ako dve sekundy podržte tlačidlo **CLOCK** na diaľkovom ovládaní.
  - ↳ Zobrazí sa hlásenie **[24 HOUR]** alebo **[12 HOUR]** formátu zobrazenia času.
- 2 Stlačením tlačidla **◀◀ / ▶▶** vyberte hlásenie **[24 HOUR]** alebo **[12 HOUR]** formátu zobrazenia času.
- 3 Stlačením tlačidla **CLOCK** potvrďte nastavenie.
  - ↳ Číslice hodín sa zobrazia a začnú blikať.
- 4 Stlačením tlačidla **◀◀ / ▶▶** vyberte hodinu a potom výber potvrďte stlačením tlačidla **CLOCK**.
  - ↳ Číslice minút sa zobrazia a začnú blikať.
- 5 Stlačením tlačidla **◀◀ / ▶▶** vyberte minútu a potom výber potvrďte stlačením tlačidla **CLOCK**.
  - ↳ Na obrazovke LCD sa zobrazí symbol **[SYNC ON]**.
- 6 Stlačením tlačidla **◀◀ / ▶▶** vyberte, či chcete synchronizovať hodiny systému s rozhlasovou stanicou RDS, ktorá vysiela časové signály, a potom výber potvrďte stlačením tlačidla **CLOCK**.

### ☰ Poznámka

- Ak sa v priebehu 90 sekúnd nestlačí žiadne tlačidlo, systém automaticky ukončí režim nastavenia hodín.

### ✦ Tip

- V zapnutom režime môžete zobraziť čas stlačením tlačidla **CLOCK**.

---


## Zapnutie

Stlačte tlačidlo .

- ↳ Zariadenie sa prepne na naposledy vybraný zdroj.


---

## Prepnutie do pohotovostného režimu

Opätovným stlačením tlačidla  prepnete systém do pohotovostného režimu.

- ↳ Na paneli sa zobrazia hodiny (ak sú nastavené).

### Prepnutie do pohotovostného režimu ECO:

Stlačte a podržte tlačidlo  na minimálne dve sekundy.


- ↳ Zníži sa intenzita podsvietenia zobrazovacieho panela.



#### Poznámka

- Po 15 minútach v pohotovostnom režime sa zariadenie prepne do pohotovostného režimu Eko.

### Prepínanie medzi pohotovostným režimom a pohotovostným režimom ECO:

Stlačte a podržte tlačidlo  na minimálne dve sekundy.



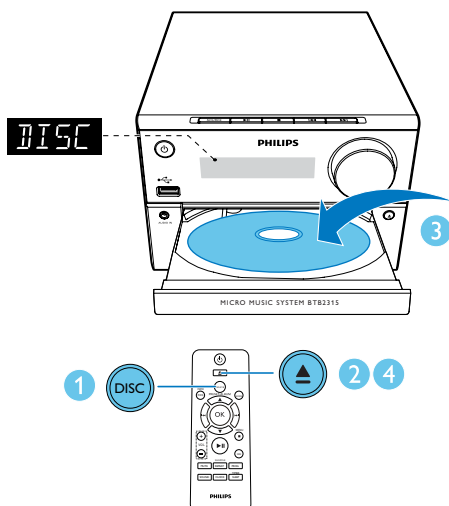
#### Poznámka

- Keď je smartfón pripojený prostredníctvom zásuvky USB v pohotovostnom režime ECO, výrobok sa automaticky prepne do režimu nabíjania.

## 4 Prehrávanie

### Prehrávanie z disku

- 1 Opakovaným stlačením tlačidla **SOURCE** vyberte ako zdroj **DISC**.
- 2 Stlačením tlačidla **▲** otvorte priečinok na disk.
- 3 Vložte disk, pričom jeho strana s potlačou musí smerovať nahor.
- 4 Stlačením tlačidla **▲** zatvorte priečinok na disk.  
↳ Prehrávanie sa spustí automaticky. Ak nie, stlačte **▶||**.

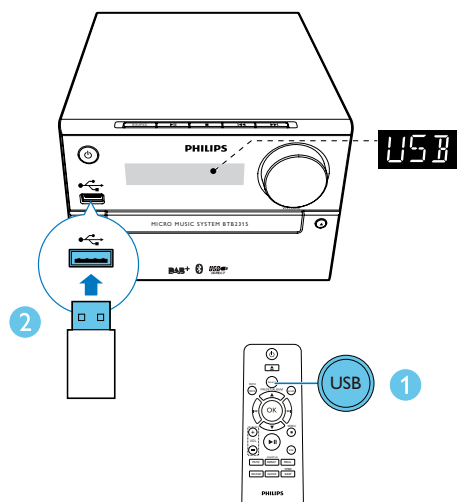


### Prehrávanie zo zariadenia USB

#### ☰ Poznámka

- Uistite sa, že zariadenie USB obsahuje prehrávateľný zvukový obsah.

- 1 Opakovaným stlačením tlačidla **SOURCE** vyberte ako zdroj **USB**.
- 2 Zariadenie USB zapojte do zásuvky **↔**.  
↳ Prehrávanie sa spustí automaticky. Ak nie, stlačte **▶||**.

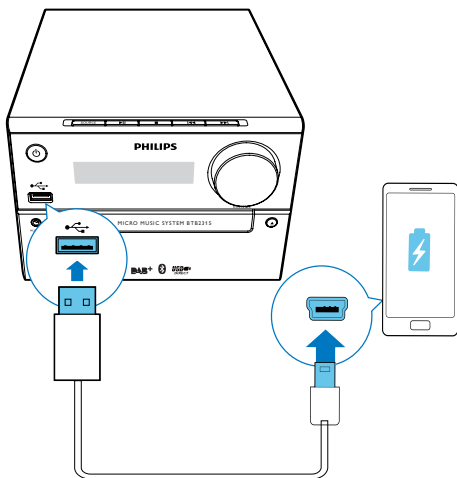


### Nabíjanie zariadenia

Zariadenie môžete nabíjať pomocou kábla USB (nie je súčasťou balenia) pripojeného k zásuvke USB tohto výrobku.

#### ☰ Poznámka

- Maximálny prúd na nabíjanie cez USB je 500 mA.
- Nie je zaručené, že všetky zariadenia bude možné nabíjať cez USB.



## Ovládanie prehrávania

▲ / ▼	Výber priečinka.
◀◀ / ▶▶	Vyberte zvukový súbor.
▶	Pozastavenie alebo obnovenie prehrávania.
■	Zastavenie prehrávania.
REPEAT	Opakované prehrávanie skladby alebo všetkých skladieb.
SHUFFLE	Prehrávanie skladieb v náhodnom poradí.
VOL +/-	Zvýšenie alebo zníženie hlasitosti.
MUTE	Stlmenie alebo obnovenie zvuku.
SOUND	Obohatenie zvuku efektom DSC: vyvážený, príjemný, jasný, výkonný a čistý.

## Preskočenie na skladbu

Pre CD:

Stlačením tlačidla ◀◀ / ▶▶ vyberiete inú skladbu.

Pre disk MP3 a USB:

- 1 Stlačením tlačidiel ▲ / ▼ vyberte album alebo priečinku.
- 2 Stlačením tlačidla ◀◀ / ▶▶ vyberte skladbu alebo súbor.

## Programovanie skladieb

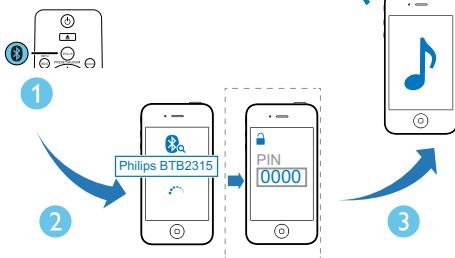
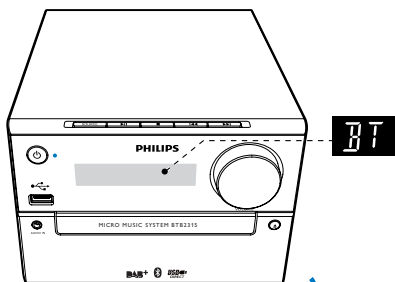
Je možné naprogramovať maximálne 20 skladieb.

- 1 Stlačením tlačidla **PROG** aktivujete režim programovania.
- 2 Pri skladbách vo formáte MP3 vyberiete album stlačením tlačidiel ▲ / ▼.
- 3 Stlačením tlačidiel ◀◀ / ▶▶ vyberte skladbu a potom na potvrdenie stlačte tlačidlo **PROG**.
- 4 Opakovaním krokov 2 a 3 naprogramujete ďalšie skladby.
- 5 Stlačením tlačidla ▶|| prehráte naprogramované skladby.
  - ↳ Počas prehrávania sa zobrazuje hlásenie [**PROG**] (program).
  - Ak chcete program vymazať, pri zastavenom prehrávaní stlačte tlačidlo ■.

# Prehrávanie zo zariadení s aktivovaným rozhraním Bluetooth

## Poznámka

- Účinný prevádzkový dosah medzi jednotkou a zariadením s aktivovaným rozhraním Bluetooth je približne 10 metrov (30 stôp).
- Akákoľvek prekážka medzi systémom a zariadením môže znížiť prevádzkový dosah.
- Kompatibilita s inými zariadeniami Bluetooth nie je zaručená.



- 1 Opakovaným stlačením tlačidla **SOURCE** vyberte ako zdroj pripojenie **Bluetooth**.
  - ↳ Zobrazí sa hlásenie **[BT]** (Bluetooth).
  - ↳ Indikátor pripojenia Bluetooth bliká namodro.

- 2 V zariadení, ktoré podporuje profil pokročilej distribúcie zvuku (Advanced Audio Distribution Profile – A2DP), aktivujte rozhranie Bluetooth a vyhľadajte zariadenia Bluetooth, ktoré sa môžu spárovať s týmto zariadením (pozrite si návod na používanie daného zariadenia).
- 3 V zariadení s rozhraním Bluetooth vyberte možnosť „**Philips BTB2315**“ a v prípade potreby zadajte heslo párovania „0000“.
  - ↳ Po úspešnom spárovaní a pripojení začne indikátor pripojenia Bluetooth nepretržite svietiť namodro a jednotka zapípa.
- 4 Prehrávanie zvuku v pripojenom zariadení.
  - ↳ Zvukový obsah sa prenáša z vášho zariadenia s technológiou Bluetooth do tejto jednotky.

## Tip

- Jednotka si dokáže zapamätať 4 naposledy pripojené zariadenia Bluetooth.

## Odpojenie zariadenia s aktivovaným rozhraním Bluetooth:

- Vypnite funkciu Bluetooth v zariadení alebo
- Zariadenie umiestnite mimo komunikačného dosahu alebo
- Stlačte a 3 sekundy podržte tlačidlo **▶||**.
  - ↳ Aktuálne pripojenie Bluetooth sa odpojí.

## Vymazanie histórie párovania zariadenia Bluetooth:

- Stlačte a 8 sekúnd podržte tlačidlo **■**.
  - ↳ Aktuálne pripojenie Bluetooth sa vymaže.

# 5 Počúvanie rozhlasového vysielania

## Tip

- Umiestnite anténu čo najďalej od televízora, videorekordéra alebo iného zdroja vyžarovania.
- Uistite sa, že ste pripojili dodanú anténu.
- Pre optimálny príjem úplne vyťahnite anténu a nastavte jej polohu.

## Počúvanie rozhlasového vysielania DAB+

Digitálne rozhlasové vysielanie (Digital Audio Broadcasting – DAB+) je spôsob digitálneho prenosu rozhlasového vysielania cez sieť vysielateľov. Poskytuje pestrejší výber, vyššiu kvalitu zvuku a viac informácií.

## Naladenie rozhlasových staníc vysielania DAB+

### Poznámka

- Úplne vysuňte anténu.

Opakovaným stláčaním tlačidla **SOURCE** vyberte ako zdroj **DAB**.

- ↳ Zobrazí sa hlásenie **[FULL SCAN]** (Úplné vyhľadávanie).
- ↳ Jednotka automaticky uloží všetky rozhlasové stanice vysielania DAB+ a začne vysielat' prvú dostupnú stanicu.
- ↳ Zoznam staníc sa uloží do jednotky. Pri ďalšom zapnutí jednotky už vyhľadávanie staníc neprebehne.

### Poznámka

- Ak jednotka nenájde žiadne stanice vysielania DAB+, zobrazí sa hlásenie **[NO DAB]** (žiadna stanica vysielania DAB) a potom sa znova zobrazí hlásenie **[FULL SCAN]** (úplné vyhľadávanie).

## Ak chcete naladiť stanicu uloženú v dostupnom zozname staníc:

V režime DAB+ opakovaným stlačením tlačidiel **◀◀ / ▶▶** prechádzajte cez dostupné stanice vysielania DAB+.

## Automatické uloženie rozhlasových staníc vysielania DAB+

### Poznámka

- Z času na čas sa do vysielania DAB+ pridajú nové stanice a služby. Na sprístupnenie nových staníc a služieb vysielania DAB+ pravidelne vykonávajte úplné vyhľadávanie.

V režime rozhlasového vysielania DAB+ stlačte tlačidlo **SCAN**.

- ↳ Jednotka vyhľadá a uloží všetky dostupné rozhlasové stanice vysielania DAB+ a začne vysielat' prvú dostupnú stanicu.

## Ručné uloženie rozhlasových staníc vysielania DAB+

### Poznámka

- Môžete uložiť maximálne 20 predvolieb rozhlasových staníc vysielania DAB+.

- 1 Naladte požadovanú rozhlasovú stanicu vysielania DAB+.
- 2 Stlačením tlačidla **PROG** po dobu troch sekúnd aktivujte režim ukladania.
- 3 Stlačením tlačidla **▲ / ▼** vyberte kanál.
- 4 Výber potvrdte stlačením tlačidla **PROG**.
  - ↳ Zobrazí sa názov predvolby rozhlasovej stanice.



- 5 Ak chcete uložiť ďalšie stanice vysielania DAB+, zopakujte predchádzajúce kroky.

#### Poznámka

- Ak chcete odstrániť predtým uloženú stanicu vysielania DAB+, uložte namiesto nej inú.

## Výber predvoľby rozhlasovej stanice vysielania DAB+

V režime DAB+ stlačením tlačidla ▲ / ▼ vyberte číslo predvoľby, a potom stlačením tlačidla OK potvrdíte výber.

## Zobrazenie informácií DAB+

Počas počúvania rozhlasového vysielania DAB+ môžete opakovaným stláčaním tlačidla **INFO/RDS** prechádzať cez nasledujúce informácie (ak sú dostupné):

- Názov stanice
- Správa RDS TEXT
- Dynamic Label Segment (rolovanie dlhých textových správ)
- Typ programu
- Názov zostavy
- Frekvencia
- Chybovosť signálu
- Bitová rýchlosť
- Stav zvuku (DAB, DAB+)
- Čas
- Dátum

## Používanie ponuky vysielania DAB+

V režime rozhlasového vysielania DAB+ stlačením tlačidla **MENU** otvoríte ponuku vysielania DAB+.

- 1 Tlačidlami **◀◀ / ▶▶** prechádzate cez možnosti ponuky:
- **[FULL SCAN]** (úplné vyhľadávanie): vyhľadanie a uloženie všetkých dostupných rozhlasových staníc vysielania DAB+.

- **[MANUAL]** (manuálne): manuálne nastavenie rozhlasovej stanice vysielania DAB+.
- **[PRUNE]** (odstránenie): odstránenie všetkých neplatných staníc zo zoznamu staníc.
- **[SYSTEM]** (systém): zmena nastavení systému.

- 2 Ak chcete vybrať jednu z možností, stlačte tlačidlo **OK**.

- 3 Ak je k dispozícii vedľajšia možnosť, zopakujte kroky 2 – 3.

#### **[System]** (Systém)

- **[RESET]** (obnovenie pôvodných nastavení): obnovenie všetkých nastavení na predvolené výrobné nastavenia.
- **[BT RESET]** (vynulovanie pripojenia Bluetooth): vynulovanie nastavení pripojenia Bluetooth na predvolené výrobné nastavenia.
- **[UPGRADE]** (aktualizácia): aktualizácia softvéru v prípade jej dostupnosti.
- **[BT UPGRADE]** (aktualizácia Bluetooth): aktualizácia softvéru Bluetooth v prípade jej dostupnosti.
- **[SW VER]** (verzia softvéru): zobrazenie verzie softvéru tejto jednotky.
- **[AUD DRC]** (automatické ovládanie dynamického rozsahu): pridanie alebo odstránenie stupňa kompenzácie pri rozdieloch v dynamickom rozsahu medzi rozhlasovými stanicami. Existujú štyri možnosti: **[NONE]**, **[HALF]**, **[FULL]** a **[TWICE]**.

#### Poznámka

- Ak do 30 sekúnd nestlačíte žiadne tlačidlo, ponuka sa ukončí.

## Počúvanie rozhlasového vysielania v pásme FM

### Naladenie rozhlasovej stanice

- 1 Opakovaným stláčaním tlačidla **SOURCE** vyberte ako zdroj vstup FM.
- 2 Stlačte a tri sekundy podržte tlačidlo **◀◀ / ▶▶**.  
↳ Rádio automaticky naladí stanicu so silným signálom.
- 3 Opakovaním kroku 2 naladíte ďalšie stanice.  
**Naladenie stanice so slabým príjmom:**  
Opakovane stláčajte tlačidlo **◀◀ / ▶▶**, kým nevydadíte optimálny príjem.

### Automatické uloženie rozhlasových staníc v pásme FM

#### Poznámka

- Môžete naprogramovať maximálne 20 predvolieb rozhlasových staníc (pásmo FM).

- 1 V režime FM stlačením tlačidla **MENU** otvorte ponuku vysielania FM.  
↳ Zobrazí sa hlásenie **[SEARCH LEVEL]** (úroveň vyhľadávania).
- 2 Stlačte tlačidlo **OK** a potom stlačením tlačidiel **◀◀ / ▶▶** môžete prechádzať cez možnosti ponuky:
  - **[Strong]** (stanice so silným signálom): vyhľadávanie iba staníc so silným signálom.
  - **[All]** (všetky stanice): vyhľadávanie všetkých dostupných rozhlasových staníc v pásme FM.
- 3 Stlačením tlačidla **OK** vyberte príslušnú možnosť.

- 4 V režime FM stlačte tlačidlo **SCAN**.  
↳ To, ktoré stanice sa vyhľadajú, závisí od výberu v kroku 2.  
↳ Zariadenie začne vysielat' prvú nájdenú rozhlasovú stanicu v pásme FM.

### Ručné uloženie rozhlasových staníc v pásme FM

- 1 Naladenie rozhlasovej stanice v pásme FM.
- 2 Stlačením tlačidla **PROG** aktivujete režim programovania.  
↳ Bliká hlásenie **[PROG]** (program).
- 3 Opakovaným stlačením tlačidiel **▲ / ▼** vyberte číslo.
- 4 Výber potvrdíte opätovným stlačením tlačidla **PROG**.  
↳ Zobrazí sa frekvencia predvolby rozhlasovej stanice.
- 5 Ak chcete uložiť ďalšie stanice pásma FM, zopakujte predchádzajúce kroky.

#### Poznámka

- Ak chcete odstrániť predtým uloženú stanicu, uložte namiesto nej inú.

### Výber predvolby rozhlasovej stanice

V režime FM stlačením tlačidla **▲ / ▼** vyberte predvolbu rozhlasovej stanice.

---

## Zobrazenie informácií RDS

System rádiových prenášaných údajov (Radio Data System – RDS) predstavuje službu, ktorá staniciam pásma FM umožňuje zobrazovať doplnkové informácie.

- 1 Naladte rozhlasovú stanicu so signálom RDS.
- 2 Opakovaným stláčaním tlačidla **RDS/INFO** prechádzajte cez nasledujúce informácie (ak sú dostupné).
  - Rádiová správa
  - Typ programu
  - Frekvencia
  - Stereo alebo Mono

# 6 Ďalšie funkcie



Tip

- Ak ako zdroj nastavíte DISC/USB, ale nie je vložený žiadny disk ani pripojené zariadenie USB, systém automaticky prepne zdroj na FM.

## Nastavenie časovača budíka

Toto zariadenie je možné použiť ako budík. Ako zdroj budíka môžete vybrať **DISC, FM, DAB** alebo **USB**.

### Poznámka

- Uistite sa, že ste správne nastavili hodiny.

- 1 V pohotovostnom režime stlačte a 3 sekundy podržte tlačidlo **SLEEP/TIMER**.  
↳ Zobrazí sa hlásenie **[TIMER]** a potom sa zobrazí hlásenie **[DISC]**, ktoré následne začne blikať.
- 2 Opakovaným stlačením tlačidla **◀◀ / ▶▶** (alebo tlačidla **SOURCE**) vyberte zdroj budíka (**DISC, USB, DAB, FM**).
- 3 Potvrďte stlačením tlačidla **SLEEP/TIMER** (alebo tlačidla **OK**).  
↳ Číslice hodín sa zobrazia a začnú blikať.
- 4 Zopakovaním krokov 2 – 3 nastavte hodiny, minúty a upravte hlasitosť budíka.

### Poznámka

- Ak sa v priebehu 90 sekúnd nestlačí žiadne tlačidlo, systém automaticky ukončí režim nastavenia časovača.

### Aktivovanie alebo deaktivovanie časovača budíka:

Opakovaným stláčaním tlačidla **SLEEP/TIMER** zobrazíte informácie o budíku a aktivujete alebo deaktivujete budík.

- ↳ Ak je časovač aktivovaný, zobrazí sa hlásenie **[TIMER]**.
- ↳ Ak je časovač deaktivovaný, hlásenie **[TIMER]** (časovač) zmizne.

## Nastavenie časovača vypnutia

Časovač vypnutia nastavíte v zapnutom režime tak, že opakovaným stláčaním tlačidla **SLEEP/TIMER** vyberiete nastavenú dobu (v minútach).

- ↳ Ak je časovač vypnutia aktivovaný, zobrazí sa hlásenie **[SLEEP]**. V opačnom prípade hlásenie **[SLEEP]** zmizne.

## Nastavenie jasú displeja

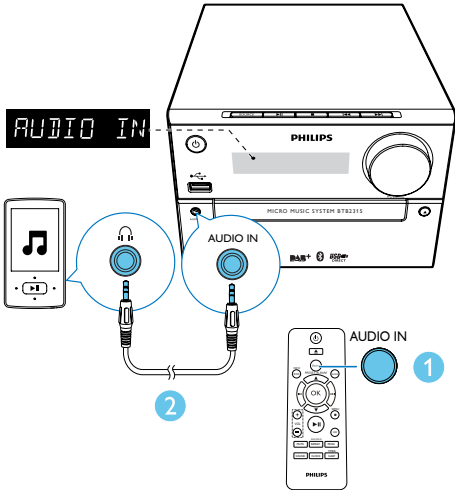
Opakovaným stlačením tlačidla **DIM** nastavte jas displeja.

- **[DIM 1]**
- **[DIM 2]**
- **[DIM OFF]**

## Počúvanie obsahu z externého zariadenia

Prostredníctvom tejto jednotky môžete po pripojení zvukového kábla počúvať obsah externého zariadenia.

- 1 Opakovaným stláčaním tlačidla **SOURCE** vyberte ako zdroj vstup **AUDIO IN**.
- 2 Pripojte zvukový kábel (nie je súčasťou balenia) k:
  - zásuvke **AUDIO IN** (3,5 mm) na tejto jednotke;
  - konektoru pre slúchadlá na externom zariadení.
- 3 Na externom zariadení spustíte prehrávanie (podrobnosti nájdete v návode na používanie daného zariadenia).



# 7 Informácie o výrobku



## Poznámka

- Informácie o výrobku sa môžu zmeniť bez predchádzajúceho upozornenia.

## Technické údaje

### Zosilňovač

Maximálny výstupný výkon	20 W
Frekvenčná odozva	60 Hz – 20 kHz; ±3 dB
Odstup signálu od šumu	> 70 dBA
Celkové harmonické skreslenie	< 1 %
Vstup Aux	600 mV RMS, 22 kiloohmov

### Reproduktory

Impedancia reproduktorov	6 ohmov
Budič reproduktora	Úplný rozsah 3"
Citlivosť	> 85 dB/m/W

### Disk

Typ lasera	Polovodičový
Priemer disku	12 cm/8 cm
Podporované disky	CD-DA, CD-R, CD-RW, MP3-CD
Audio DAC	24 bitov/44,1 kHz
Celkové harmonické skreslenie	< 1 % (1 kHz)
Frekvenčná odozva	60 Hz – 16 kHz; ±3 dB
Odstup signálu od šumu	> 70 dBA

### USB

Verzia rozhrania USB Direct	1.0 (kompatibilné s verziou 2.0)
Nabíjanie cez USB	≤ 500 mA

### Bluetooth

Verzia Bluetooth	V4.0
Frekvenčné pásmo	2,4 GHz ~ 2,48 GHz pásmo ISM
Dosah	10 m (voľné priestranstvo)

### Rádioprijímač (FM)

Rozsah ladenia	87,5 – 108 MHz
Ladiaca mriežka	50 KHz
Citlivosť	
– Mono, odstup signálu od šumu	
26 dB	< 22 dBf
– Stereo, odstup signálu od šumu	
46 dB	< 45 dBf
Citlivosť vyhľadávania	< 30 dBf
Celkové harmonické skreslenie	< 3 %
Odstup signálu od šumu	> 45 dBA

### Všeobecné informácie

Sieťové napájanie	220 – 240 V~, 50 Hz
Prevádzková spotreba energie	15 W
Spotreba energie v pohotovostnom režime Eko	< 0,5 W
Rozmery	
– Hlavná jednotka (Š × V × H)	180 × 121 × 247 mm
– Skrinka reproduktora (Š × V × H)	150 × 238 × 125 mm
Hmotnosť	
- Hlavná jednotka	1,6 kg
- Skrinka reproduktora	2 × 0,98 kg

## Informácie o možnostiach prehrávania cez rozhranie USB

### Kompatibilné zariadenia USB:

- Pamäťové zariadenia USB typu flash (USB 2.0 alebo USB 1.1)
- Prehrávače USB typu flash (USB 2.0 alebo USB 1.1)
- Pamäťové karty (potrebná prídavná čítačka kariet)

### Podporované formáty USB:

- Formát súborov zariadenia USB alebo pamäte: FAT12, FAT16, FAT32 (veľkosť sektorov: 512 bajtov)
- Prenosová rýchlosť MP3 (rýchlosť údajov): 32 až 320 kbit/s a variabilná prenosová rýchlosť
- Vnorenie priečinka maximálne do 8 úrovní
- Počet albumov/priečinkov: maximálne 99
- Počet skladieb/titulov: maximálne 999
- Názov súboru vo formáte Unicode UTF8 (maximálna dĺžka: 32 bajtov)

### Nepodporované formáty USB:

- Prázdne albumy: prázdny album predstavuje album, ktorý neobsahuje súbory .MP3 a nezobrazí sa na displeji.
- Nepodporované formáty súborov budú preskočené. Napríklad, dokumenty programu Word (.doc) alebo súbory MP3 s príponou .dlf budú ignorované a neprehrajú sa.
- Zvukové súbory WMA, AAC, WAV, PCM
- Súbory WMA chránené prostredníctvom DRM (.wav, .m4a, .m4p, .mp4, .aac)
- Súbory WMA vo formáte Lossless.

## Podporované formáty MP3 diskov

- ISO9660, Joliet
- Maximálny počet titulov: 128 (v závislosti od dĺžky názvu súboru)
- Maximálny počet albumov: 99
- Podporované vzorkovacie frekvencie: 32 kHz, 44,1 kHz, 48 kHz
- Podporované prenosové rýchlosti: 32 až 256 (kb/s), prenosové rýchlosti s variabilným tokom

## Typy programov RDS

NO TYPE (ŽIADNY TYP)	Žiadny typ programu RDS
NEWS (SPRÁVY)	Služby správ
AFFAIRS (UDALOSTI)	Politika a aktuálne udalosti
INFO	Špeciálne informačné programy
SPORT (ŠPORT)	Športy
EDUCATE (VZDELÁVANIE)	Vzdelávanie a pokročilé kurzy
DRAMA (DIVADLO)	Rádiové hry a literatúra
CULTURE (KULTÚRA)	Kultúra, náboženstvo a spoločnosť
SCIENCE (VEDA)	Veda
VARIED (RÔZNE)	Zábavné programy
POP M	Populárna hudba
ROCK M	Rocková hudba
MOR M	Lahká hudba
LIGHT M (LAHKÁ H)	Lahká klasická hudba
CLASSICS (KLASIKA)	Klasická hudba
OTHER M (OSTATNÁ H)	Špeciálne hudobné programy
WEATHER (POČASIE)	Počasie

FINANCE (FINANCIE)	Financie
CHILDREN (DETI)	Programy pre deti
SOCIAL (SPOLOČENSKÉ)	Udalosti v spoločnosti
RELIGION (NÁBOŽENSTVO)	Náboženstvo
PHONE IN (NA ZAVOLANIE)	Na zavolanie
TRAVEL (CESTOVANIE)	Cestovanie
LEISURE (VOLNÝ ČAS)	Voľný čas
JAZZ	Jazzová hudba
COUNTRY	Hudba country
NATION M (NÁRODNÁ H)	Národná hudba
OLDIES (STARÉ HITY)	Hudba z minulosti
FOLK M (FOLKOVÁ H)	Folková hudba
DOCUMENT (DOKUMENT)	Dokumentárne programy
TES	Testovanie alarmu
ALARM	Alarm



# 8 Riešenie problémov



## Varovanie

- Nikdy neodstraňujte kryt tohto zariadenia.

Aby ste zachovali záruku, nikdy sa sami nepokúšajte opravovať systém.

Ak sa pri používaní tohto zariadenia vyskytne nejaký problém, skôr ako sa obrátite na servisné stredisko, vyskúšajte nasledujúce riešenia. Ak sa problém neodstráni, prejdite na webovú stránku spoločnosti Philips ([www.philips.com/support](http://www.philips.com/support)). Ak sa rozhodnete obrátiť na spoločnosť Philips, okrem zariadenia si pripravte aj číslo modelu a sériové číslo.

### Žiadne napájanie

- Uistite sa, že je sieťový napájací kábel zariadenia správne pripojený.
- Uistite sa, že je sieťová zásuvka pod prúdom.
- V rámci funkcie zníženia spotreby energie sa systém automaticky vypína 15 minút po ukončení prehrávania skladieb, ak v tomto čase nedôjde k aktivácii žiadneho z ovládacích prvkov.

### Žiadny zvuk alebo slabý zvuk

- Nastavte hlasitosť.
- Skontrolujte, či sú správne pripojené reproduktory.
- Skontrolujte, či sú odizolované vodiče reproduktorov uchytené v svorkách.

### Zariadenie nereaguje

- Odpojte a znovu pripojte sieťovú zástrčku, potom zariadenie opäť zapnite.

### Nefunguje diaľkové ovládanie.

- Pred stlačením ktoréhokoľvek funkčného tlačidla najskôr vyberte správny zdroj pomocou diaľkového ovládania namiesto hlavnej jednotky.

- Znížte vzdialenosť medzi diaľkovým ovládaním a zariadením.
- Vložte batériu so správnym usporiadaním polarity (značky +/-) podľa obrázka.
- Vymeňte batériu.
- Namierte diaľkové ovládanie priamo na senzor na prednej strane zariadenia.

### Nebol rozpoznaný žiaden disk

- Vložte disk.
- Uistite sa, že je disk vložený potlačenou stranou smerom nahor.
- Počkajte na odparenie skondenzovanej vlhkosti zo šošovky.
- Vymeňte alebo vyčistite disk.
- Použite ukončený disk CD alebo správny formát disku.

### Nie je možné zobrazit' niektoré súbory na zariadení USB

- Počet priečinkov alebo súborov v zariadení USB prekročil určitý limit. Tento jav nepredstavuje poruchu.
- Formáty týchto súborov nie sú podporované.

### Zariadenie USB nie je podporované

- Zariadenie USB nie je s touto jednotkou kompatibilné. Skúste iné.

### Nekvalitný príjem rozhlasového vysielania

- Zväčšite vzdialenosť medzi zariadením a vašim televízorom alebo videorekordérom.
- Pripojte a úplne vysuňte dodanú anténu.

### Prehrávanie hudby nie je na jednotke dostupné ani po úspešnom pripojení rozhrania Bluetooth.

- Zariadenie nie je možné použiť na bezdrôtové prehrávanie hudby cez túto jednotku.

### Kvalita zvuku je po pripojení zariadenia s aktivovaným rozhraním Bluetooth nízka.

- Príjem rozhrania Bluetooth je slabý. Zariadenie umiestnite bližšie k jednotke alebo odstráňte prekážky medzi nimi.

### **K tejto jednotke nie je možné pripojiť zariadenia Bluetooth.**

- Zariadenie nepodporuje profily požadované pre túto jednotku.
- Funkcia Bluetooth nie je v zariadení zapnutá. Pozrite si návod na používanie daného zariadenia, v ktorom nájdete informácie o aktivácii tejto funkcie.
- Táto jednotka nie je v režime párovania.
- Jednotka je už pripojená k inému zariadeniu s aktivovaným rozhraním Bluetooth. Odpojte zariadenie a skúste to znova.
- Ak chcete spárovať a pripojiť zariadenia pomocou technológie NFC, je potrebné:
  - v zariadení zapnúť funkciu Bluetooth aj funkciu NFC.
  - oblasť NFC zariadenia priložiť na oblasť NFC reproduktora, až kým nezaznie pípnutie.

### **Spárované mobilné zariadenie sa pripojí a vzápätí odpojí.**

- Príjem rozhrania Bluetooth je slabý. Zariadenie umiestnite bližšie k jednotke alebo odstráňte prekážky medzi nimi.
- Niektoré mobilné telefóny sa môžu pripojiť a odpojiť vždy pri uskutočnení alebo ukončení hovoru. Nejde o poruchu ani chybu tejto jednotky.
- Niektoré zariadenia majú funkciu úspory energie, ktorá automaticky ukončí pripojenie rozhrania Bluetooth. Nejde o poruchu ani chybu tejto jednotky.

### **Nefunguje časovač**

- Správne nastavte hodiny.
- Zapnite časovač.

### **Nastavenie hodín/časovača bolo vymazané**

- Napájanie bolo prerušené alebo došlo k odpojeniu sieťového kábla.
- Opakovane nastavte hodiny/časovač.

# 9 Upozornenie

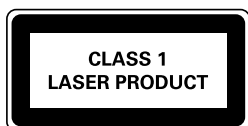
Akékoľvek zmeny alebo modifikácie vykonané na tomto zariadení, ktoré nie sú výslovne schválené spoločnosťou WOOX Innovations, môžu anulovať oprávnenie používateľa obsluhovať toto zariadenie.

## Súlad so smernicami

# CE 0890

Spoločnosť WOOX Innovations týmto vyhlasuje, že tento produkt spĺňa základné požiadavky a ostatné príslušné ustanovenia Smernice 1999/5/ES. Vyhlásenie o zhode nájdete na stránke [www.philips.com/support](http://www.philips.com/support).

**Tento prístroj je označený nasledovným štítkom:**



## Starostlivosť o váš produkt

- Do priečinka na disk nekladajte okrem diskov žiadne iné predmety.
- Do priečinka na disk nekladajte pokrivené ani popraskané disky.
- Ak zariadenie nepoužívate dlhší čas, vyberte disky z priečinka na disk.
- Produkt čistite iba pomocou tkaniny z mikrovlákna.

## Starajme sa o životné prostredie

### Likvidácia použitého produktu a batérie



Pri navrhovaní a výrobe produktu sa použili vysokokvalitné materiály a súčasti, ktoré možno recyklovať a znova využiť.



Tento symbol na výrobku znamená, že sa na daný výrobok vzťahuje Európska smernica 2012/19/EÚ.



Tento symbol znamená, že výrobok obsahuje batérie, ktoré na základe smernice Európskej únie 2013/56/EÚ nemožno likvidovať spolu s bežným domovým odpadom. Informujte sa o miestnom systéme separovaného zberu elektrických a elektronických výrobkov a batérií. Postupujte podľa miestnych predpisov a nikdy nelikvidujte výrobok ani batérie s bežným komunálnym odpadom. Správna likvidácia starých výrobkov a batérií pomáha zabrániť negatívnym dopadom na životné prostredie a ľudské zdravie.

### Odstraňovanie jednorazových batérií

Ak chcete odstrániť jednorazové batérie, pozrite si časť o inštalácii batérií.

### Informácie týkajúce sa životného prostredia

Všetky nepotrebné baliace materiály boli vynechané. Snažili sme sa o dosiahnutie jednoduchého rozdelenia balenia do troch materiálov: kartón (škafuľa), polystyrénová pena (vypodloženie) a polyetylén (vrecká, ochranná penová pokrývka).

Váš systém pozostáva z materiálov, ktoré je možné v prípade roztriedenia špecializovanou spoločnosťou recyklovať a opakovane použiť.

Dodržiavajte miestne nariadenia týkajúce sa likvidácie obalových materiálov, vybitých batérií a starého vybavenia.

---

## Poznámka k obchodnej známke



**Be responsible  
Respect copyrights**

Tento produkt obsahuje technológiu ochrany proti kopírovaniu, ktorá je chránená patentmi USA a inými právami týkajúcimi sa duševného vlastníctva spoločnosti Rovi Corporation. Spätné inžinierstvo a demontáž sú zakázané.

### **Bluetooth**

Označenie a logá Bluetooth® sú registrované ochranné známky vo vlastníctve spoločnosti Bluetooth SIG, Inc. a spoločnosť WOOX Innovations ich používa na základe licencie.



Poznámka

- Typový štítok sa nachádza na zadnej strane zariadenia.

---

## Autorské práva

2014 © WOOX Innovations Limited. Všetky práva vyhradené.

Technické údaje podliehajú zmenám bez predchádzajúceho upozornenia. Spoločnosť WOOX si vyhradzuje právo na zmenu produktu kedykoľvek, a to bez povinnosti rovnako upraviť už dodané produkty.





Specifications are subject to change without notice.

2014 © WOOX Innovations Limited.

All rights reserved.

Philips and the Philips' Shield Emblem are registered trademarks of Koninklijke Philips N.V. and are used by WOOX Innovations Limited under license from Koninklijke Philips N.V.

BTB2315\_12\_UM\_V1.0

