

Oricând aici pentru a vă ajuta

Înregistrați-vă produsul și obțineți asistență la
www.philips.com/support

BTB2315



Manual de utilizare

PHILIPS

Cuprins

1	Important	2
	Siguranța	2
2	Microsistemul dvs.	4
	Introducere	4
	Ce se află în cutie	4
	Prezentare generală a produsului	5
	Imagine de ansamblu a telecomenzii	6
3	Primii pași	7
	Conectarea boxelor	7
	Conectarea antenei FM	7
	Conectarea la alimentare	7
	Demonstrarea caracteristicilor	8
	Pregătirea telecomenzii	8
	Setarea ceasului	8
	Porniți	8
4	Redarea	10
	Redarea de pe disc	10
	Redarea de pe USB	10
	Controlarea redării	11
	Salt la o piesă	11
	Programați piesele	11
	Redarea de pe dispozitive cu Bluetooth activat	11
5	Ascultarea la radio	13
	Ascultarea la radio DAB+	13
	Ascultarea la radio FM	14
6	Alte caracteristici	16
	Setarea cronometrului alarmei	16
	Setarea cronometrului de oprire	16
	Reglarea luminozității afișajului	16
	Ascultarea la un dispozitiv extern	17
7	Informații despre produs	18
	Specificații	18
	Informații privind capacitatea de redare USB	19
	Formate disc MP3 acceptate	19
	Tipuri de programe RDS	19
8	Depanare	20
9	Notă	22
	Conformitate	22
	Grija pentru produs	22
	Grija pentru mediul înconjurător	22
	Notă privind mărcile comerciale	23
	Drepturile de autor	23

1 Important

Siguranța

Cunoașteți aceste simboluri privind siguranța



Acest „fulger” indică faptul că materiale neizolate în cadrul dispozitivului dvs. pot provoca electrocutare. Pentru siguranța oricărei persoane din locuința dvs., vă rugăm să nu îndepărtați învelișul produsului.

„Semnele de exclamație” vă atrag atenția asupra caracteristicilor pentru care trebuie să citiți cu atenție documentația inclusă pentru a preveni probleme de funcționare și de întreținere.

AVERTISMENT: Pentru a reduce riscul de incendiu sau de electrocutare, acest dispozitiv nu trebuie expus la ploaie sau la umezeală, iar pe acest dispozitiv nu trebuie așezate obiecte umplute cu lichid, precum vase.

ATENȚIE: Pentru a preveni electrocutarea, introduceți ștecherul complet. (Pentru regiunile cu ștechere polarizate: Pentru a preveni electrocutarea, potriviți lama lată cu fanta lată.)

Instrucțiuni importante privind siguranța

- Respectați toate instrucțiunile.
- Acordați atenție tuturor avertismentelor.
- Nu utilizați acest dispozitiv în apropierea apei.
- Curățați numai cu o cârpă uscată.
- Nu blocați niciun orificiu pentru ventilare. Instalați în conformitate cu instrucțiunile producătorului.

- Nu instalați în apropierea surselor de căldură precum radiatoare, guri de aerisire, plite sau alte dispozitive (inclusiv amplificatoare) care produc căldură.
- Protejați cablul de alimentare pentru a nu fi călcat cu piciorul sau strangulat, în special la mufe, la prize și la punctele prin care iese din dispozitiv.
- Utilizați exclusiv atașamentele/accesoriile specificate de producător.
- Utilizați numai cu un căruț, un stativ, un trepied, o consolă sau o masă specificat(ă) de producător sau achiziționat(ă) împreună cu dispozitivul. Atunci când se utilizează un căruț, fiți precauți atunci când mutați combinația căruț/dispozitiv pentru a evita rănirea prin răsturnare.



- Scoateți din priză acest aparat în timpul furtunilor cu fulgere sau atunci când nu este în uz pentru perioade îndelungate de timp.
- Pentru toate operațiile de service, apelați la personal de service calificat. Operațiile de service sunt necesare atunci când dispozitivul a fost deteriorat în orice fel, de exemplu, cablul de alimentare sau ștecherul este deteriorat, a fost vărsat lichid sau au căzut obiecte pe dispozitiv, dispozitivul a fost expus la ploaie sau umezeală, nu funcționează normal sau a fost scăpat.
- ATENȚIE la utilizarea bateriei – Pentru a preveni scurgerile din baterie care ar putea cauza răniri, deteriorarea proprietății sau a unității:
 - Instalați toate bateriile corect, cu + și - după cum sunt marcate pe unitate.
 - Nu amestecați bateriile (vechi și noi sau din carbon și alcaline etc.).
 - Bateriile (set de baterii sau baterii instalate) nu trebuie expuse la căldură

excesivă, precum lumina soarelui, foc sau alte surse asemănătoare.

- Scoateți bateriile atunci când unitatea nu este utilizată o perioadă îndelungată de timp.
- Dispozitivul nu trebuie să fie expus la picurare sau la stropire.
- Nu așezați nicio sursă de pericol pe dispozitiv (de exemplu obiecte umplute cu lichid, lumânări aprinse).
- Dacă se utilizează o priză de REȚEA sau un comutator drept dispozitiv de deconectare, dispozitivul va rămâne întotdeauna operațional.



Avertisment

- Nu scoateți niciodată carcasa acestui dispozitiv.
- Nu lubrifiați niciodată nicio piesă a acestui dispozitiv.
- Nu amplasați niciodată acest dispozitiv deasupra altor echipamente electrice.
- Feriți acest dispozitiv de lumina directă a soarelui, de flăcări deschise sau de căldură.
- Nu priviți niciodată fascicolul laser din interiorul acestui dispozitiv.
- Asigurați-vă că aveți întotdeauna acces ușor la cablul de alimentare, ștecher sau adaptor pentru a deconecta acest dispozitiv de la alimentare.

2 Microsistemul dvs.

Felicitări pentru achiziție și bun venit la Philips!
Pentru a beneficia pe deplin de asistența oferită de Philips, înregistrați-vă produsul la www.philips.com/welcome.

Introducere

Cu acest produs, poți:

- Să te bucuri de semnal audio de la discuri, dispozitive cu Bluetooth activat, dispozitive de stocare USB sau alte dispozitive externe;
- Să asculți posturi de radio FM sau DAB+.

Puteți îmbunătăți ieșirea sunetului cu următorul efect de sunet:

- Digital Sound Control (DSC)
 - DSC 1: Echilibru
 - DSC 2: Cald
 - DSC 3: Strălucitor
 - DSC 4: Puternic
 - DSC 5: Clar

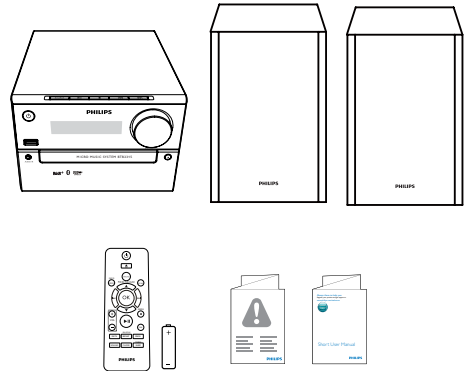
Unitatea acceptă aceste formate media:



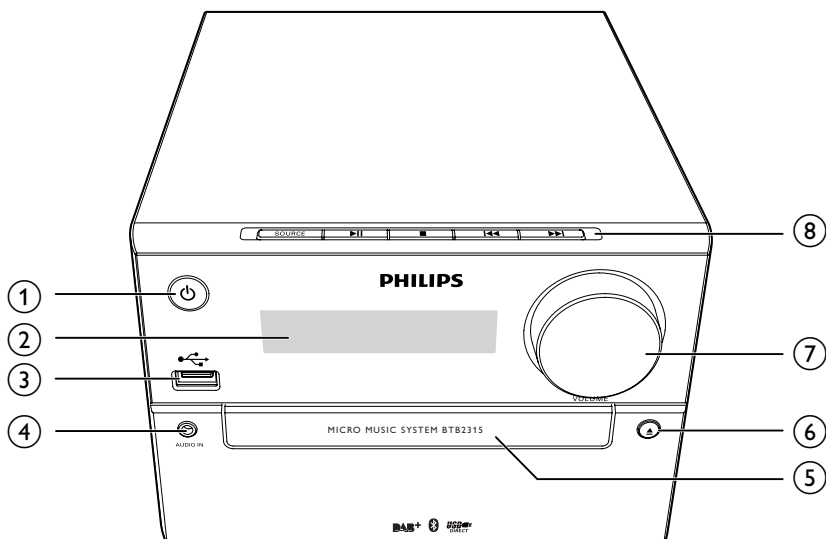
Ce se află în cutie

Verificați și identificați conținutul pachetului dvs.:

- Unitate principală
- 2 x boxe
- Telecomandă (cu o baterie AAA)
- Manual de utilizare pe scurt
- Siguranță și notificare



Prezentare generală a produsului



①

- Porniți produsul.
- Comutați în modul standby sau în modul standby Eco.

② **Panou de afișare**

- Afișare stare curentă.

③

- Conectați dispozitive de stocare USB.
- Încărcați-vă dispozitivul.

④ **AUDIO IN**

- Conectați dispozitive audio externe.

⑤ **Compartiment disc**

⑥

- Deschideți sau închideți compartimentul pentru disc.

⑦ **VOLUME**

- Reglați volumul.

⑧ **SOURCE**

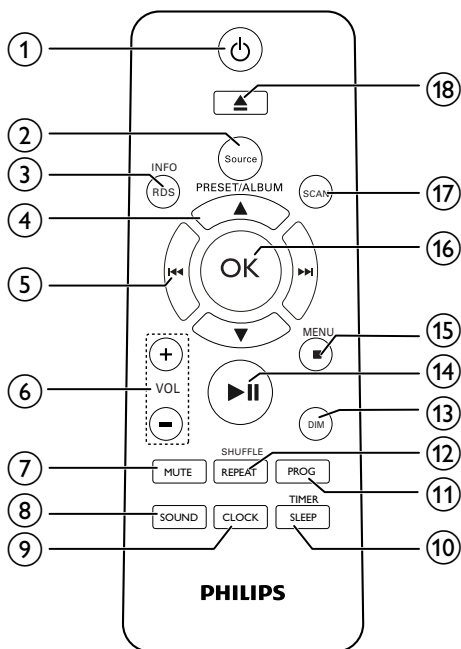
- Selectează o sursă: DISC, USB, FM, DAB, INTRARE AUDIO, BT (Bluetooth).

- Porniți, întrerupeți sau reluați redarea.

- Oprire redare sau ștergere program.

- Treceți la piesa anterioară/următoare.
- Căutare în piesă/disc/USB.
- Comutați la un post de radio.
- Reglați ora.

Imagine de ansamblu a telecomenzii



- ① **⏻**
 - Pornește sau oprește produsul.
 - Comutați în modul standby sau în modul standby Eco.
- ② **SOURCE**
 - Selectează o sursă: DISC, USB, DAB, FM, BT (Bluetooth), INTRARE AUDIO.
- ③ **INFO/RDS**
 - Afișați starea curentă sau informațiile despre disc.
 - Pentru posturile de radio FM sau DAB+ selectate, afișează informațiile RDS.
- ④ **PRESET/ALBUM ▲ / ▼**
 - Selectați un post de radio presetat.
 - Treceți la albumul anterior/următor.
- ⑤ **⏮ / ⏭**
 - Treceți la piesa anterioară/următoare.

- Căutare în piesă/disc/USB.
- Comutați la un post de radio.
- Reglați ora.

- ⑥ **VOL +/-**
 - Reglați volumul.
- ⑦ **MUTE**
 - Dezactivați sau reactivați sunetul.
- ⑧ **SOUND**
 - Selectează un efect de sunet: **[BALANCE]** ((Echilibru), **[WARM]** (Cald), **[BRIGHT]** (Strălucitor), **[POWERFUL]** (Puternic) sau **[CLEAR]** (Clar).
- ⑨ **CLOCK**
 - Setați ceasul.
 - Vizualizați informațiile despre ceas.
- ⑩ **SLEEP/TIMER**
 - Setați cronometrul de oprire.
 - Setați cronometrul alarmei.
- ⑪ **PROG**
 - Programarea pieselor.
 - Programați posturi de radio.
- ⑫ **REPEAT/SHUFFLE**
 - Selectați modul de repetare sau redare aleatorie.
- ⑬ **DIM**
 - Reglare luminozitate afișaj.
- ⑭ **▶ ||**
 - Porniți, întrerupeți sau reluați redarea.
- ⑮ **■ / MENU**
 - Oprire redare sau ștergere program.
 - Accesați meniul DAB+ sau FM.
- ⑯ **OK**
 - Confirmați o selecție.
- ⑰ **SCAN**
 - Scanati posturile de radio FM sau DAB+.
- ⑱ **▲**
 - Apăsați pentru a deschide sau a închide compartimentul pentru disc.

3 Primii pași

! Precauție

- Utilizarea comenzilor sau a regajelor sau efectuarea altor proceduri în afara celor precizate în prezentul document poate avea drept rezultat expunerea la radiații periculoase sau altă operare nesigură.

Urmați întotdeauna în ordine instrucțiunile din acest capitol.

În cazul în care contactați Philips, vi se va solicita să indicați numărul de model și numărul de serie ale acestui produs. Numărul de modul și numărul de serie se află pe partea posterioară a aparatului. Scrieți numerele aici:

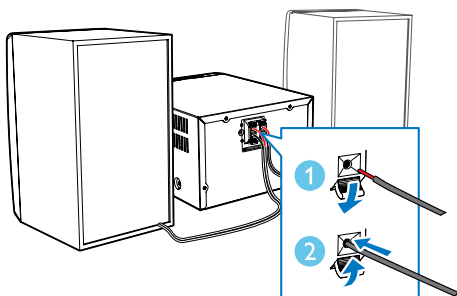
Nr. model _____

Nr. de serie _____

Conectarea boxelor

☰ Notă

- Pentru sunet optim, utilizați numai boxe furnizate.
- Conectați numai boxe cu aceeași impedanță cu boxe furnizate sau cu impedanță mai mare decât boxe furnizate. Consultați secțiunea Specificații a acestui manual.

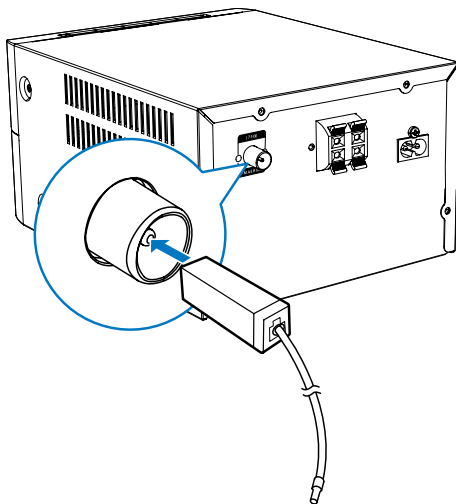


Conectarea antenei FM

* Sugestie

- Pentru o recepție optimă, extindeți complet și reglați poziția antenei.
- Pentru o mai bună recepție stereo FM, conectați o antenă FM de exterior la **FM AERIAL** priză.

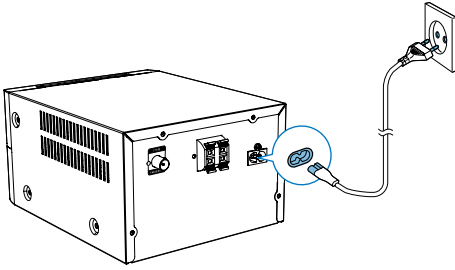
Conectează antena FM furnizată la mufa **FM AERIAL** de pe spatele produsului.



Conectarea la alimentare

! Precauție

- Risc de deteriorare a produsului! Asigurați-vă că tensiunea de alimentare de la rețea corespunde valorii imprimate pe partea posterioară sau inferioară a produsului.
- Risc de șoc electric! Atunci când deconectați cablul de alimentare CA, scoateți întotdeauna ștecherul din priză. Nu trageți de cablu.
- Înainte de a conecta cablul de alimentare CA, asigurați-vă că ați finalizat toate celelalte conexiuni.



Demonstrarea caracteristicilor

În modul standby, apăsați **■** pentru a demonstra caracteristicile acestui dispozitiv.

- ↳ Caracteristicile sunt afișate pe panoul de afișare una câte una.
- Pentru a opri demonstrația, apăsați **■** din nou.

Pregătirea telecomenzii

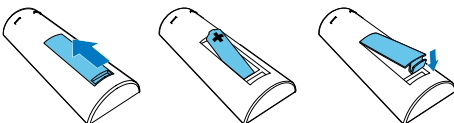


Precauție

- Risc de explozie! Feriți bateriile de căldură, lumina solară sau flăcări. Nu aruncați niciodată bateriile în foc.
- Risc de reducere a duratei de viață a bateriei! Nu amestecați niciodată baterii de mărci sau tipuri diferite.
- Risc de deteriorare a produsului! Atunci când telecomanda nu este utilizată perioade îndelungate de timp, scoateți bateriile.

Pentru a introduce bateria telecomenzii:

- 1 Deschideți compartimentul pentru baterie.
- 2 Introduceți bateria AAA furnizată cu polaritatea corectă (+/-), după cum este indicat.
- 3 Închideți compartimentul pentru baterie.



Setarea ceasului

- 1 În modul standby, apăsați și mențineți apăsat **CLOCK** de pe telecomandă mai mult de două secunde.
 - ↳ Se afișează formatul de oră **[24 HOUR]** sau **[12 HOUR]**.
- 2 Apasă **◀◀ / ▶▶** pentru a selecta formatul orei la **[24 HOUR]** sau **[12 HOUR]**.
- 3 Apăsați **CLOCK** pentru a confirma.
 - ↳ Cifrele orei sunt afișate și încep să lumineze intermitent.
- 4 Apasă **◀◀ / ▶▶** pentru a selecta ora, apoi apăsați **CLOCK** pentru a confirma.
 - ↳ Cifrele minutelor sunt afișate și încep să lumineze intermitent.
- 5 Apasă **◀◀ / ▶▶** pentru a selecta minutele, apoi apăsați **CLOCK** pentru a confirma.
 - ↳ **[SYNC ON]** este afișat pe ecranul LCD.
- 6 Apasă **◀◀ / ▶▶** pentru a selecta dacă ceasul sistemului se sincronizează cu un post de radio RDS care transmite semnale de timp, și apoi apăsați **CLOCK** pentru a confirma.



Notă

- Dacă nu este apăsat niciun buton în 90 de secunde, sistemul iese automat din modul de setare a ceasului.



Sugestie


- Puteți vizualiza informații despre ceas în modul pornire, apăsând pe **CLOCK**.

Porniți

Apăsați **⏻**.


- ↳ Unitatea comută la ultima sursă selectată.

Comutarea în modul standby

Apăsați  din nou pentru a comuta unitatea la modul standby.

- ↳ Ceasul (dacă este setat) este afișat pe panou.

Comutați în modul standby Eco.

Apăsați și mențineți apăsat  timp de peste două secunde.


- ↳ Panoul de afișare este redus.



Notă

- Unitatea comută la modul Eco Power Standby după 15 minute în modul standby.

Comutați între modul standby și modul standby ECO:

Apăsați și mențineți apăsat  timp de peste două secunde.



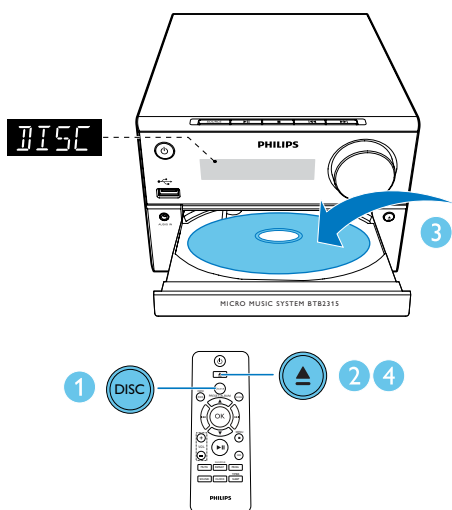
Notă

- Produsul trece automat în modul de încărcare atunci când un smartphone este conectat prin mufa USB în modul standby ECO.

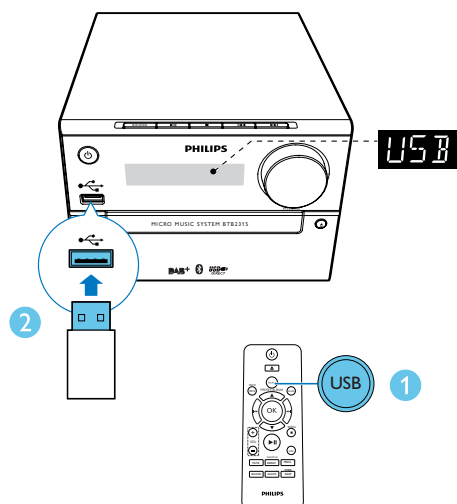
4 Redarea

Redarea de pe disc

- 1 Apasă **SOURCE** în mod repetat pentru a selecta sursa DISC.
- 2 Apăsați ▲ pentru a deschide compartimentul pentru disc.
- 3 Introduceți un disc cu fața imprimată în sus.
- 4 Apăsați ▲ pentru a deschide compartimentul disc.
↳ Redarea pornește automat. Dacă nu, apăsați ►||.



- 1 Apăsați **SOURCE** în mod repetat pentru a selecta sursa USB.
- 2 Introduceți un dispozitiv USB în mufa USB.
↳ Redarea pornește automat. Dacă nu, apăsați ►||.



Încărcarea dispozitivului

Vă puteți încărca dispozitiv prin mufa USB de pe acest produs cu un cablu USB (nu este furnizat).

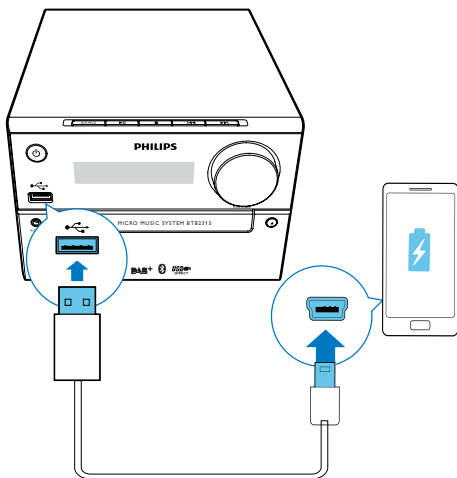
Notă

- Intensitatea maximă pentru încărcarea USB este de 500 mA.
- Nu sunt garantate toate dispozitivele pentru încărcare USB.

Redarea de pe USB

Notă

- Asigurați-vă că dispozitivul USB are conținut audio care poate fi redat.



Controlarea redării

▲ / ▼	Selectați un folder.
◀◀ / ▶▶	Selectați un fișier audio.
▶	Întrerupeți sau reluați redarea.
■	Opriiți redarea.
REPEAT	Redați o piesă sau toate piesele în mod repetat.
SHUFFLE	Redați aleatoriu piesele.
VOL +/-	Măriți sau micșorați volumul.
MUTE	Oprește sau repornește sunetul.
SOUND	Îmboğățește efectul de sunet cu DSC: echilibru, cald, strălucitor; puternic și clar.

Salt la o piesă

Pentru CD:

Apăsați ◀◀ / ▶▶ pentru a selecta altă înregistrare.

Pentru disc MP3 și USB:

- 1 Apăsați ▲ / ▼ pentru a selecta un album sau un folder.
- 2 Apăsați ◀◀ / ▶▶ pentru a selecta o piesă sau un fișier.

Programați piesele

Puteti programa un număr maxim de 20 de piese.

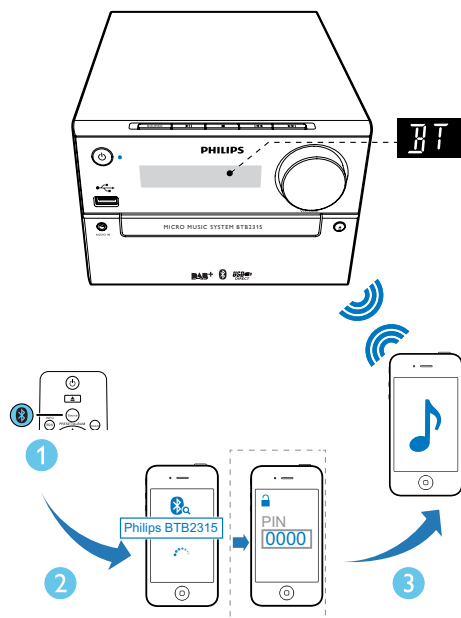
- 1 Apăsați **PROG** pentru a activa modul de programare.
- 2 Pentru piesele MP3, apăsați ▲ / ▼ pentru a selecta un album.
- 3 Apăsați ◀◀ / ▶▶ pentru a selecta o melodie, iar apoi apăsați **PROG** pentru a confirma.
- 4 Repetați pașii 2-3 pentru a programa mai multe melodii.
- 5 Apăsați ▶|| pentru a reda piesele programate.
 - ↳ În timpul redării, este afișat [**PROG**] (programul).
 - Pentru a șterge programul, în poziția de oprire, apăsați ■.

Redarea de pe dispozitive cu Bluetooth activat



Notă

- Raza de acțiune efectivă dintre unitate și dispozitivul dvs. cu Bluetooth activat este de aproximativ 10 metri.
- Orice obstacol între sistem și dispozitiv poate reduce raza de acțiune.
- Compatibilitatea cu toate dispozitivele Bluetooth nu este garantată.




↳ Transmite semnalul audio pe dispozitivul dvs. compatibil Bluetooth către această unitate.


Sugestie

- Unitatea poate memora până la 4 dispozitive Bluetooth conectate anterior.

Pentru a deconecta dispozitivul compatibil Bluetooth:

- Dezactivați Bluetooth-ul de pe dispozitivul dvs. sau
- Mutați dispozitivul în afara razei de comunicare sau
- Țineți apăsat pe  timp de 3 secunde.
 - ↳ Conexiunea actuală Bluetooth este deconectată.

Pentru a șterge istoricul sincronizărilor:

- Țineți apăsat pe  timp de 8 secunde.
 - ↳ Dispozitivul Bluetooth curent este șters.

1 Apăsați **SOURCE** în mod repetat pentru a selecta sursa **Bluetooth**.

↳ **[BT]** (Bluetooth) este afișat.

↳ Indicatorul Bluetooth luminează albastru intermitent.

2 Pe dispozitivul dvs. care acceptă standardul Bluetooth Advanced Audio Distribution Profile (A2DP), activați dispozitivul Bluetooth și căutați dispozitive Bluetooth care pot fi sincronizate (consultați manualul de utilizare al dispozitivului).

3 Selectează „**Philips BTB2315**” pe dispozitivul tău compatibil Bluetooth și, dacă este necesar, introdu „0000” ca parolă de sincronizare.

↳ După o sincronizare și conectare reușite, indicatorul Bluetooth rămâne aprins în albastru și unitatea semnalizează sonor.

4 Redați semnal audio pe dispozitivul conectat.

5 Ascultarea la radio

Sugestie

- Amplasați antena cât mai departe posibil de televizor, VCR sau de altă sursă de radiații.
- Asigurați-vă că ați conectat antena furnizată.
- Pentru o recepție optimă, extindeți complet și reglați poziția antenei.

Ascultarea la radio DAB+

Tehnologia radio digitală (DAB+) este un mod de a transmite radio digital printr-o rețea de transmisoare. Acesta vă oferă mai multe opțiuni, o calitate mai bună a sunetului și mai multe informații.

Comutarea la posturile de radio DAB+

Notă

- Asigurați-vă că antena este extinsă complet.

Apăsați **SOURCE** în mod repetat pentru a selecta sursa **DAB**.

- ↳ **[FULL SCAN]** (scanare completă) este afișat.
- ↳ Unitatea memorează automat toate posturile de radio DAB+ și emite primul post disponibil.
- ↳ Lista posturilor este memorată în unitate. Data viitoare când veți porni unitatea, scanarea posturilor nu va mai avea loc.

Notă

- Dacă nu este găsit niciun post radio DAB+, se afișează **[NO DAB]** (fără DAB), apoi se afișează din nou **[FULL SCAN]** (scanare completă).

Pentru a comuta la un post din lista de posturi disponibile:

În modul DAB+, apăsați **◀◀ / ▶▶** în mod repetat pentru a naviga prin posturile disponibile DAB+.

Stocarea automată a posturilor de radio DAB+

Notă

- Vor fi adăugate posturi și servicii noi în tehnologia DAB + din când în când. Pentru a găsi posturi DAB+ și servicii noi disponibile, efectuați o scanare completă în mod regulat.

În modul DAB+, apăsați **SCAN**.

- ↳ Unitatea scanează și memorează toate posturile DAB+ disponibile și emite primul post disponibil.

Stocarea manuală a posturilor de radio DAB+

Notă

- Puteți memora maxim 20 de posturi de radio presetate DAB+.

- 1 Comutați la un post de radio DAB+.
- 2 Apăsați **PROG** timp de trei secunde pentru a activa modul de memorare.
- 3 Apăsați **▲ / ▼** pentru a selecta un canal.
- 4 Apăsați **PROG** pentru a confirma.
↳ Numele postului presetat este afișat.
- 5 Repetați etapele enumerate mai sus pentru a stoca mai multe posturi DAB+.

Notă

- Pentru a elimina un post de radio DAB+ pre-memorat, memorați un alt post în locul acestuia.

Selectarea unui post de radio DAB+ presetat.

În modul DAB+, apăsați ▲ / ▼ pentru a selecta un numărul presetat și apoi apăsați pe **OK** pentru a confirma.

Afișarea informațiilor DAB+

În timp ce ascultați radio DAB+, apăsați **INFO/RDS** în mod repetat pentru a derula prin următoarele informații (dacă sunt disponibile):

- Nume post
- Mesaj TEXT RDS
- Segment etichetă dinamică
- Tip program
- Nume ansamblu
- Frecvență
- Rată eroare de semnal
- Rată de biți
- Stare audio (DAB, DAB+)
- Ora
- Data

Utilizarea meniului DAB+

În modul DAB+, apăsați **MENU** pentru a accesa meniul DAB+.

- 1 Apăsați ◀◀ / ▶▶ pentru a derula opțiunile de meniu:
 - **[FULL SCAN]** (scanare completă): scanați și stocați toate posturile de radio DAB+ disponibile.
 - **[MANUAL]** (manual): comutați la un post DAB+ manual.
 - **[PRUNE]** (reducere): eliminați toate posturile nevalide din lista de posturi.
 - **[SYSTEM]** (sistem): reglați setările de sistem.
- 2 Pentru a selecta o opțiune, apăsați **OK**.

- 3 Dacă o sub-opțiune este disponibilă, repetați pașii 2 - 3.

[System] (sistem)

- **[RESET]** (resetare): resetați toate setările la valorile implicite din fabrică.
- **[BT RESET]** (resetare Bluetooth): resetare setări Bluetooth la valorile implicite din fabrică.
- **[UPGRADE]** (upgrade): upgrade software dacă este disponibilă o versiune mai nouă.
- **[BT UPGRADE]** (upgrade Bluetooth): upgrade software Bluetooth dacă este disponibilă o versiune mai nouă.
- **[SWVER]** (versiune de software): aflați versiunea software-ului acestei unități.
- **[AUD DRC]** (controlul automat al intervalului dinamic): adăugați sau eliminați un grad de compensare pentru diferențele din intervalul dinamic dintre posturile de radio. Există patru opțiuni: **[NONE]**, **[HALF]**, **[FULL]** și **[TWICE]**.

Notă

- Dacă nu se apasă niciun buton în interval de 30 secunde, meniul se închide.

Ascultarea la radio FM

Comutați la un post de radio

- 1 Apasă **SOURCE** în mod repetat pentru a selecta sursa FM.
- 2 Apăsați și mențineți apăsat ◀◀ / ▶▶ timp de trei secunde.
 - ↳ Radioul comută automat pe un post cu emisie puternică.
- 3 Repetați pasul 2 pentru a comuta pe mai multe posturi.

Pentru a regla un post care nu se aude bine:

Apăsați **◀◀ / ▶▶** în mod repetat până când identificați recepția optimă.

Stocarea automată a posturilor de radio FM

Notă

- Puteți programa maxim 20 de posturi de radio presetate (FM).

- 1 În modul FM, apăsați pe **MENU** pentru a accesa meniul FM.
↳ Se afișează **[SEARCH LEVEL]** (Nivel căutare).
- 2 Apăsați **OK** și apoi apăsați **◀◀ / ▶▶** pentru a derula opțiunile de meniu:
 - **[Strong]** (posturi cu semnal puternic): scanați numai posturi cu semnal puternic.
 - **[All]** (toate posturile): scanați toate posturi de radio FM disponibile.
- 3 Apăsați **OK** pentru a selecta o opțiune.
- 4 Din modul FM, apăsați **SCAN**.
↳ Posturile scanate sunt în funcție de selecția de la pasul 2.
↳ Unitatea transmite primele posturi de radio FM scanate.

Stocarea automată a posturilor de radio FM

- 1 Comutați la un post radio FM.
- 2 Apăsați **PROG** pentru a activa modul de programare.
↳ **[PROG]** (programul) luminează intermitent.
- 3 Apăsați **▲ / ▼** în mod repetat pentru a selecta un număr.
- 4 Apăsați din nou **PROG** pentru a confirma.
↳ Frecvența postului presetat este afișată.

- 5 Repetați etapele enumerate mai sus pentru a memora mai multe posturi FM.

Notă

- Pentru a elimina un post de radio pre-memorat, memorați un alt post în locul acestuia.

Selectarea unui post de radio presetat

În modul FM, apăsați **▲ / ▼** pentru a selecta un post de radio presetat.

Afișarea informațiilor RDS

Sistemul de date radio (RDS) este un serviciu care vă permite ascultarea de posturi de radio FM pentru a afișa informații suplimentare.

- 1 Comutați la un post de radio RDS.
- 2 Apăsați **RDS/INFO** în mod repetat pentru a derula prin următoarele informații (dacă sunt disponibile).
 - Mesaj text radio
 - Tip program
 - Frecvență
 - Stereo sau mono

6 Alte caracteristici

Setarea cronometrului alarmei

Această unitate se poate utiliza ca un ceas cu alarmă. Puteți selecta **DISC, FM, DAB** sau **USB** ca sursă pentru alarmă.

Notă

- Asigurați-vă că ați setat ceasul corect.

- 1 În modul standby, țineți apăsat **SLEEP/TIMER** timp de trei secunde.
 - ↳ Se afișează **[TIMER]**, iar apoi se afișează **[DISC]** și începe să lumineze intermitent.
- 2 Apasă **◀◀ / ▶▶** (sau **SOURCE**) în mod repetat pentru a selecta o sursă pentru alarmă (**DISC, USB, DAB, FM**).
- 3 Apasă **SLEEP/TIMER** (sau **OK**) pentru a confirma.
 - ↳ Cifrele orei sunt afișate și încep să lumineze intermitent.
- 4 Repetați pașii 2-3 pentru a seta ora, minutul și reglați volumul alarmei.

Notă

- Dacă nu este apăsat niciun buton în decurs de 90 de secunde, sistemul iese automat din modul de setare a cronometrului.

Pentru a activa sau dezactiva cronometrul alarmei:

Apăsați în mod repetat **SLEEP/TIMER** pentru a vizualiza informațiile despre alarmă sau pentru a activa sau dezactiva alarma.

- ↳ Dacă cronometrul este activat, se afișează **[TIMER]** (cronometru).
- ↳ Dacă cronometrul este dezactivat, **[TIMER]** (cronometru) va dispărea.



Sugestie

- Dacă se selectează sursa **DISC/USB**, dar nu este plasat niciun disc sau nu este conectat niciun **USB**, sistemul comută automat la sursa **FM**.

Setarea cronometrului de oprire

Pentru a seta cronometrul de oprire, în modul pornit, apăsați **SLEEP/TIMER** în mod repetat pentru a selecta o perioadă predefinită de timp (în minute).

- ↳ Atunci când cronometrul de oprire este activat, se afișează **[SLEEP]**. În caz contrar, **[SLEEP]** dispăre.

Reglarea luminozității afișajului

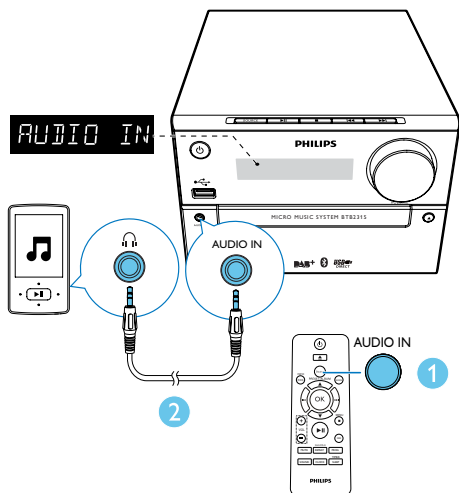
Apasă **DIM** în mod repetat pentru a regla luminozitatea afișajului:

- **[DIM 1]**
- **[DIM 2]**
- **[DIM OFF]**

Ascultarea la un dispozitiv extern

Puteți asculta la un dispozitiv extern prin această unitate printr-un cablu audio.

- 1 Apasă **SOURCE** în mod repetat pentru a selecta sursa **AUDIO IN**.
- 2 Conectați un cablu audio (nu este furnizat) între:
 - mufa **AUDIO IN** (3,5 mm) de pe unitate;
 - și mufa pentru căști de pe un dispozitiv extern.
- 3 Porniți dispozitivul (consultați manualul de utilizare al dispozitivului).



7 Informații despre produs

Notă

- Informațiile despre produs pot fi modificate fără înștiințare prealabilă.

Specificații

Amplificator

Putere maximă de ieșire	20 W
Răspuns în frecvență	60 Hz - 20 kHz; ±3 dB
Coeficient semnal/zgomot	>70 dBA
Distorsionare armonică totală	< 1%
Intrare auxiliară	600 mV RMS 22 kohm

Boxe

Impedanța boxei	6 ohm
Difuzor	Gamă completă 3"
Sensibilitate	>85 dB/m/W

Disc

Tip laser	Semiconductor
Diametru disc	12 cm/8 cm
Discuri acceptate	CD-DA, CD-R, CD-RW, MP3-CD
Convertor audio digital/analog	24 biți / 44,1 kHz
Distorsionare armonică totală	<1% (1 kHz)
Răspuns în frecvență	60 Hz - 16 kHz; ±3 dB
Raport S/N	>70 dBA

USB

Versiunea USB direct	1.0 (compatibil 2.0)
Încărcare USB	≤ 500 mA

Bluetooth

Versiune Bluetooth	V4.0
Bandă de frecvențe	Banda ISM 2,4 GHz ~ 2,48 GHz
Rază	10 m (spațiu liber)

Tuner (FM)

Gamă de acord	87,5 -108 MHz
Grilă de reglare	50 KHz
Sensibilitate	
- Mono, raport S/N	26 dB < 22 dBf
- Stereo, raport S/N	46dB <45 dBf
Selectivitate căutare	<30 dBf
Distorsionare armonică totală	<3%
Coeficient semnal/zgomot	>45 dBA

Informații generale

Alimentare c.a.	220-240V~, 50 Hz
Consum de energie pentru operare	15 W
Consum de energie în standby economic	<0,5 W
Dimensiuni	
- Unitate principală (L × Î × A)	180 × 121 × 247 mm
- Boxă (L × Î × A)	150 × 238 × 125 mm
Greutate	
- Unitate principală	1,6 Kg
- Boxă	2 × 0,98 kg

Informații privind capacitatea de redare USB

Dispozitive USB compatibile:

- Memorie flash USB (USB 2.0 sau USB1.1)
- Playere flash USB (USB 2.0 sau USB1.1)
- carduri de memorie (necesită un cititor de card suplimentar pentru a funcționa cu această unitate)

Formate USB acceptate:

- USB sau format fișier de memorie FAT12, FAT16, FAT32 (dimensiune sector: 512 biți)
- Rată biți MP3 (rată date): 32-320 Kbps și rată biți variabilă
- Director care găzduiește până la maxim 8 niveluri
- Număr de albume/foldere: maxim 99
- Număr de piese/titluri: maxim 999
- Număr fișier în Unicode UTF8 (lungime maximă: 32 de biți)

Formate USB neacceptate:

- Albume goale: un album gol este un album care nu conține fișiere MP3 și nu va fi afișat pe ecran.
- Formatele de fișiere neacceptate sunt omise. De exemplu, documentele Word (.doc) sau fișierele MP3 cu extensia .dlf sunt ignorate și nu sunt redade.
- Fișiere audio WMA, AAC, WAV, PCM
- Fișiere WMA protejate DRM (.wav, .m4a, .m4p, .mp4, .aac)
- Fișiere WMA în format fără pierderi

Formate disc MP3 acceptate

- ISO9660, Joliet
- Număr maxim de caractere pentru titlu: 128 (în funcție de lungimea numelui fișierului)
- Număr maxim de caractere album: 99
- Frecvențe de eșantionare acceptate: 32 kHz, 44,1 kHz, 48 kHz
- Rate de biți acceptate: 32~256 (kbps), rate de biți variabile

Tipuri de programe RDS

NO TYPE	Nici un tip de program RDS
NEWS	Servicii știri
AFFAIRS	Politică și afaceri curente
INFO	Programe de informații speciale
SPORT	Sport
EDUCATE	Educație și instruire avansată
DRAMA	Piese radio și literatură
CULTURE	Cultură, religie și societate
SCIENCE	Știință
VARIED	Programe de divertisment
POP M	Muzică pop
ROCK M	Muzică rock
MOR M	Muzică ușoară
LIGHT M	Muzică clasică ușoară
CLASSICS	Muzică clasică
OTHER M	Programe muzicale speciale
WEATHER	Vremea
FINANCE	Finanțe
CHILDREN	Programe pentru copii
SOCIAL	Rețele sociale
RELIGION	Religie
PHONE IN	Telefon
TRAVEL	Voiaj
LEISURE	Timp liber
JAZZ	Muzică jazz
COUNTRY	Muzică țară
NATION M	Muzică națională
OLDIES	Muzică - piese vechi
FOLK M	Muzică populară
DOCUMENT	Documentar
TES	Testare alarmă
ALARM	Alarma

8 Depanare



Avertisment

- Nu scoateți niciodată carcasa acestui dispozitiv.

Pentru a păstra validitatea garanției, nu încercați niciodată să reparați sistemul pe cont propriu. Dacă întâmpinați probleme atunci când utilizați acest dispozitiv, verificați următoarele puncte înainte de a solicita service. Dacă problema rămâne nerezolvată, vizitați site-ul Web Philips (www.philips.com/support). Atunci când contactați Philips, asigurați-vă că aveți la îndemână dispozitivul și că numărul modelului și cel de serie sunt disponibile.

Lipsă alimentare

- Asigurați-vă de conectarea corespunzătoare a cablului de alimentare CA al dispozitivului.
- Asigurați-vă că există energie la ieșirea c.a.
- Drept caracteristică de economisire a energiei, sistemul se oprește automat la 15 minute după ce redarea piesei ajunge la sfârșit și nu este acționată nicio comandă.

Nu există sunet sau există sunet de calitate slabă

- Reglați volumul.
- Verificați conectarea corectă a căștilor.
- Verificați dacă partea curățată a cablurilor pentru boxe este prinsă în cleme.

Unitatea nu răspunde

- Deconectați și reconectați ștecherul de alimentare CA și apoi porniți din nou unitatea.

Telecomanda nu funcționează

- Înainte de a apăsa orice buton pentru funcție, mai întâi selectați sursa corectă cu telecomanda în locul unității principale.
- Reduceți distanța dintre telecomandă și unitate.
- Introduceți bateria cu polaritățile (semnele +/–) aliniată conform indicațiilor.

- Înlocuiți bateria.
- Îndreptați telecomanda direct spre senzorul din partea frontală a unității.

Niciun disc detectat

- Introduceți un disc.
- Asigurați-vă că discul este introdus cu partea tipărită în sus.
- Așteptați până când dispăre condensul umed de pe obiectiv.
- Înlocuiți sau curățați discul.
- Utilizați un CD finalizat sau un disc cu un format corect.

Nu poate afișa unele fișiere de pe dispozitivul USB

- Numărul de foldere sau de fișiere de pe dispozitivul USB a depășit o anumită limită. Acest fenomen nu este o funcționare incorectă.
- Formatele acestor fișiere nu sunt acceptate.

Dispozitivul USB nu este acceptat

- Dispozitivul USB este incompatibil cu unitatea. Încercați un altul.

Recepție radio de slabă calitate

- Creșteți distanța dintre unitate și televizorul sau VCR-ul dvs.
- Conectați și extindeți complet antena furnizată.

Redarea de muzică este indisponibilă pe această unitate chiar și realizarea cu succes a conexiunii.

- Dispozitivul nu poate fi utilizat pentru a reda muzică wireless prin această unitate.

Calitatea audio este slabă după conectarea cu un dispozitiv cu Bluetooth activat.

- Recepția Bluetooth este de slabă calitate. Deplașați aparatul mai aproape de această unitate sau îndepărtați orice obstacol dintre acestea.

Bluetooth-ul nu poate fi conectat la această unitate.

- Dispozitivul nu acceptă profilurile necesare pentru această unitate.

- Funcția Bluetooth a dispozitivului nu este activată. Consultați manualul de utilizare al dispozitivului pentru a afla cum să activați funcția.
- Această unitate nu se află în modul de sincronizare.
- Această unitate este deja conectată cu un alt dispozitiv cu Bluetooth activat. Deconectați dispozitivul și apoi încercați din nou.
- Dacă vă sincronizați și conectați prin NFC, asigurați-vă că:
 - ați activat atât funcțiile Bluetooth și NFC de pe dispozitivul dvs.
 - ați menținut legătura dintre zona NFC a dispozitivului și boxă până când ați auzit un semnal sonor.

Dispozitivul mobil sincronizat se conectează și se deconectează constant.

- Recepția Bluetooth este de slabă calitate. Deplasați aparatul mai aproape de această unitate sau îndepărtați orice obstacol dintre acestea.
- Unele telefoane mobile se pot conecta și deconecta constant când efectuați sau încheiați apeluri. Acest lucru nu indică o funcționare defectuoasă a acestei unități.
- Pentru unele dispozitive, conexiunea Bluetooth poate fi dezactivată automat, ca o caracteristică de economisire a energiei. Acest lucru nu indică o funcționare defectuoasă a acestei unități.

Cronometrul nu funcționează

- Setează ceasul corect.
- Porniți cronometrul.

Setare ceas/cronometru ștersă

- Alimentarea a fost întreruptă sau cablul de alimentare a fost deconectat.
- Resetați ceasul/cronometrul.

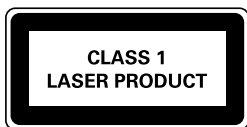
9 Notă

Orice schimbări sau modificări aduse acestui dispozitiv care nu sunt aprobate în mod expres de către WOOX Innovations pot anula autoritatea utilizatorului de a folosi echipamentul.

Conformitate

CE 0890

Prin prezenta, WOOX Innovations declară că acest produs este în conformitate cu cerințele de bază și alte prevederi relevante ale Directivei 1999/5/CE. Declarația de conformitate este disponibilă la adresa www.philips.com/support.
Acest aparat include eticheta următoare:



Grija pentru produs

- Nu amplasați alte obiecte decât discuri în compartimentul pentru disc.
- Nu introduceți discuri îndoite sau crăpate în compartimentul pentru disc.
- Scoateți discurile din compartimentul pentru disc dacă nu utilizați produsul o perioadă prelungită de timp.
- Utilizați numai cârpă din microfibră pentru a curăța produsul.

Grija pentru mediul înconjurător

Evacuarea produsului vechi și a bateriei



Produsul dumneavoastră este proiectat și fabricat din materiale și componente de înaltă calitate, care pot fi reciclate și reutilizate.



Acest simbol pe un produs înseamnă că produsul este acoperit de Directiva Europeană 2012/19/UE.



Acest simbol înseamnă că produsul conține baterii acoperite de Directiva Europeană 2013/56/UE, care nu pot fi eliminate împreună cu gunoiul menajer.

Vă rugăm să vă informați despre sistemul de colectare separată pentru produse electrice și electronice și baterii. Urmați reglementările locale și nu evacuați niciodată produsul și bateriile cu gunoiul menajer. Evacuarea corectă a produselor vechi și a bateriilor ajută la prevenirea consecințelor negative asupra mediului și sănătății umane.

Îndepărtarea bateriilor de unică folosință

Pentru a îndepărta bateriile de unică folosință, consultați secțiunea de montare a bateriilor.

Informații de mediu

Toate ambalajele inutile au fost omise. Am încercat să realizăm un ambalaj ușor de separat în trei materiale: carton (cutie), spumă de polistiren (umplutură) și polietilenă (pungi, foaie protectoare de spumă.)

Sistemul dvs. se compune din materiale care pot fi reciclate și reutilizate în condițiile dezasamblării de către o companie specializată. Vă rugăm să respectați reglementările locale

privind eliminarea la deșeuri a materialelor de ambalare, bateriilor consumate și echipamentelor vechi.

Notă privind mărcile comerciale



**Be responsible
Respect copyrights**

Acest articol încorporează tehnologia de protecție împotriva copierii protejată de patente S.U.A. și alte drepturi de proprietate intelectuală ale Rovi Corporation. Ingineria inversă sau dezasamblarea sunt interzise.

Bluetooth

Cuvântul, marca și logo-ul Bluetooth® sunt mărci înregistrate deținute de Bluetooth SIG, Inc. și orice utilizare a acestor mărci de către WOOX Innovations se realizează sub licență.



Notă

- Plăcuța cu date tehnice se află pe partea posterioară a dispozitivului.

Drepturile de autor

2014 © WOOX Innovations Limited. Toate drepturile rezervate.
Specificațiile pot fi modificate fără preaviz.
WOOX își rezervă dreptul de a modifica produsele în orice moment, fără a fi obligată să ajusteze stocurile anterioare în conformitate cu respectiva modificare.



Specifications are subject to change without notice.

2014 © WOOX Innovations Limited.

All rights reserved.

Philips and the Philips' Shield Emblem are registered trademarks of Koninklijke Philips N.V. and are used by WOOX Innovations Limited under license from Koninklijke Philips N.V.

BTB2315_12_UM_V1.0

