

# Mindig az Ön rendelkezésére áll!

Regisztrálja termékét és vegye igénybe a rendelkezésre álló támogatást:  
[www.philips.com/support](http://www.philips.com/support)

BTB2315



## Felhasználói kézikönyv

**PHILIPS**



# Tartalomjegyzék

---

<b>1</b>	<b>Fontos!</b>	<b>2</b>
	Biztonság	2

---

<b>2</b>	<b>Az Ön mikrorendszere</b>	<b>4</b>
	Bevezetés	4
	A doboz tartalma	4
	A termék áttekintése	5
	A távvezérlő áttekintése	6

---

<b>3</b>	<b>Kezdő lépések</b>	<b>8</b>
	Hangszórók csatlakoztatása	8
	Az FM-antenna csatlakoztatása.	8
	Tápcsatlakozás bekötése	8
	Jellemzők bemutatása	9
	A távvezérlő előkészítése	9
	Óra beállítása	9
	Bekapcsolás	10

---

<b>4</b>	<b>Lejátszás</b>	<b>11</b>
	Lejátszás lemezről	11
	Lejátszás USB-e szokról	11
	Lejátszásvezérlés	12
	Ugrás egy adott műsorszámra	12
	Műsorszámok beprogramozása	12
	Lejátszás Bluetooth-kompatibilis készülékekről	13

---

<b>5</b>	<b>Rádióhallgatás</b>	<b>14</b>
	DAB+ rádió hallgatása	14
	FM-rádió hallgatása	15

---

<b>6</b>	<b>Egyéb jellemzők</b>	<b>17</b>
	Ébresztési időzítő beállítása	17
	Elalvási időzítő beállítása	17
	A megfelelő fényerő beállítása	17
	Külső eszköz hallgatása	17

---

<b>7</b>	<b>Termékadatok</b>	<b>19</b>
	Termékjellemzők	19
	Tájékoztató USB-lejátszhatóságról	20
	Támogatott MP3-lemezformátumok	20
	RDS-programtípusok	20

---

<b>8</b>	<b>Hibakeresés</b>	<b>21</b>
----------	--------------------	-----------

---

<b>9</b>	<b>Megjegyzés</b>	<b>23</b>
	Megfelelőség	23
	Óvja a terméket!	23
	Óvja a környezetet	23
	Védjegyre vonatkozó információk	24
	Copyright	24

# 1 Fontos!

## Biztonság

### Biztonsági jelzések ismertetése



A „villám” jelzés arra utal, hogy a készülékben lévő szigetetlen anyag áramütést okozhat. A háztartásban tartózkodók biztonsága érdekében kérjük, ne távolítsa el a védőburkolatot.

A „felkiáltójel” olyan funkciókra hívja fel a figyelmet, amelyek használatánál célszerű figyelmesen elolvasni a mellékelt leírásokat az üzemeltetés és karbantartási problémák megelőzéséhez.

**FIGYELEM:** Az áramütés veszélyének csökkentése érdekében óvja a készüléket az esőtől és a nedvességtől, és ne helyezzen rá folyadékkal teli tárgyakat, például virágvázát.  
**VIGYÁZAT!** Az áramütés elkerülése érdekében teljesen illesse be a csatlakozót. (A polarizált csatlakozókkal rendelkező régiókban: Az áramütés elkerülése érdekében ügyeljen rá, hogy a széles érintkezőkést az aljzat széles nyílásába illesse.)

### Fontos biztonsági utasítások

- Kövesse az utasításokat.
- Ügyeljen a figyelmeztetéseken foglaltakra.
- Óvja a terméket a víztől.
- A tisztítást kizárólag száraz ruhával végezze.
- Gondoskodjon arról, hogy a szellőzőnyílások ne tömődjenek el. A készülék telepítését a gyártó utasításai szerint végezze.

- Ne helyezze a készüléket hőt kibocsátó eszköz, pl. fűtőttest, fűtőnyílás, kályha vagy működése során hőt termelő készülék (pl. erősítő) közelébe.
- Tilos a hálózati kábelre rálépni vagy azt becsípni, különös tekintettel ott, ahol az a csatlakozó-aljzatokba, készülékcsatlakozókba illeszkedik, vagy ott, ahol kilép az egységből.
- Kizárólag a gyártó által javasolt tartozékokat használja.
- Kizárólag a gyártó által javasolt vagy a termékhez tartozó szállítókocsival, állvánnyal, tartóval, rögzítőelemmel vagy asztallal használja a készüléket. Szállítókocsi használatkor óvatosan mozgassa a kocsit és a készüléket, nehogy felboruljon.



- Vihar idején, vagy ha hosszabb ideig nem használja a készüléket, húzza ki a csatlakozót a hálózatból.
- A készülék javítását, szervizelését bízza szakemberre. A készüléket a következő esetekben kell szervizeltetni: ha bármilyen módon megsérült, például sérült a hálózati kábel vagy csatlakozó, folyadék került a készülékbe, ráesett valami, eső vagy nedvesség érte, nem működik megfelelően vagy leejtették.
- Akkumulátor használata **VIGYÁZAT** – Az akkumulátorszívárgás személyi sérülést, tárgyak/eszközök vagy magának a készüléknek a károsodását okozhatja, ezért:
  - Megfelelően helyezze be az akkumulátort, ügyeljen a készüléken látható + és - jelölésekre.
  - Ne keverje az elemeket (régie és új, vagy szén és alkáli stb.).
  - Az elemeket és elemcsomagokat óvja a magas hőmérséklettől, ezért ne tegye ki például közvetlen napfény hatásának, ne helyezze tűz közelébe stb.

- Vegye ki az akkumulátorokat, ha hosszabb ideig nem használja a készüléket.
- A készüléket nem érheti nedvesség és kifröccsent folyadék.
- Ne helyezzen a készülékre semmilyen veszélyforrást (pl. folyadékkal töltött tárgyat, égő gyertyát).
- Ha a hálózati csatlakozódugó vagy készülékcsatlakozó használatos megszakítóeszközként, akkor mindig működőképesnek kell lennie.



### Figyelem

- A készülék borítását megbontani tilos.
- Tilos a készülék bármely alkatrészének a kenése.
- Tilos a készüléket más elektromos berendezésre ráhelyezni.
- Ne tegye ki a terméket közvetlen napfény, nyílt láng vagy hó hatásának.
- Tilos belenézni a készülékben található lézersugárba.
- Gondoskodjon arról, hogy a hálózati kábel vagy csatlakozó könnyen hozzáférhető legyen, és így a készüléket le tudja választani a hálózati áramról.

## 2 Az Ön mikrorendszere

Köszönjük, hogy Philips terméket vásárolt, és üdvözöljük a Philips világában! A Philips által biztosított támogatás teljes körű igénybevételéhez regisztrálja a terméket a [www.Philips.com/welcome](http://www.Philips.com/welcome) címen.

### Bevezetés

A készüléken a következő funkciók használhatók:

- Audiolemezek, Bluetooth-kompatibilis eszközök, USB-tárolóeszközök és egyéb külső eszközök hallgatása;
- FM és DAB+ rádióállomások vétele.

Az alábbi hanghatásokkal gazdagíthatja a hangzást:

- Digitális hangszabályzás (DSC)
  - DSC 1: kiegyenlített
  - DSC 2: meleg
  - DSC 3: éles
  - DSC 4: erőteljes
  - DSC 5: tiszta

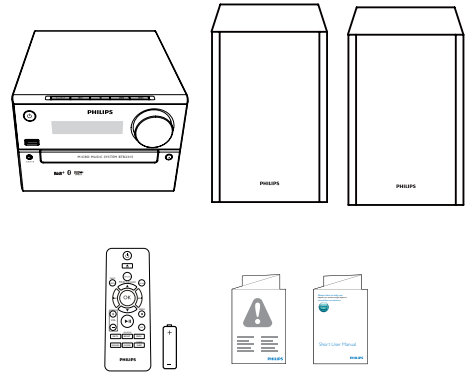
A készülék a következő médiaformátumokat támogatja:



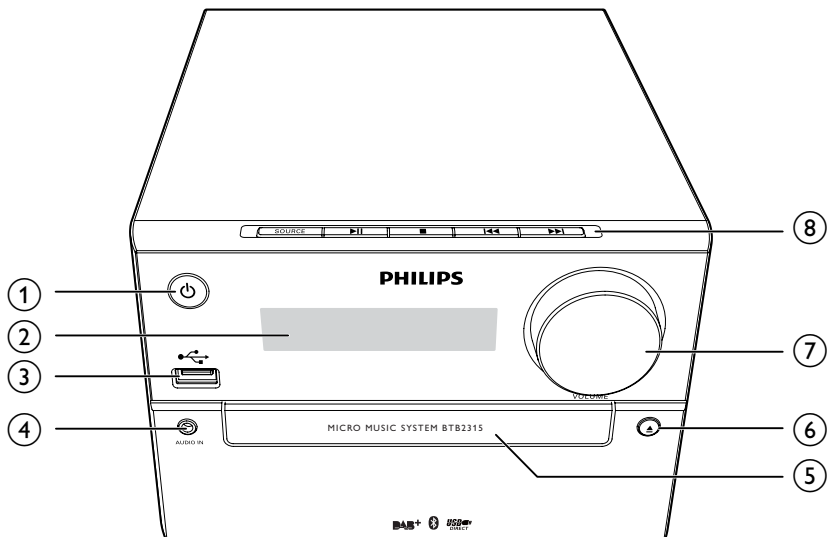
### A doboz tartalma

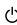
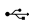

Ellenőrizze és azonosítsa be a csomag tartalmát:

- Főegység
- 2 hangszóró
- Távezérlő (egy db AAA elemmel)
- Rövid használati útmutató
- Biztonsági előírások és megjegyzések

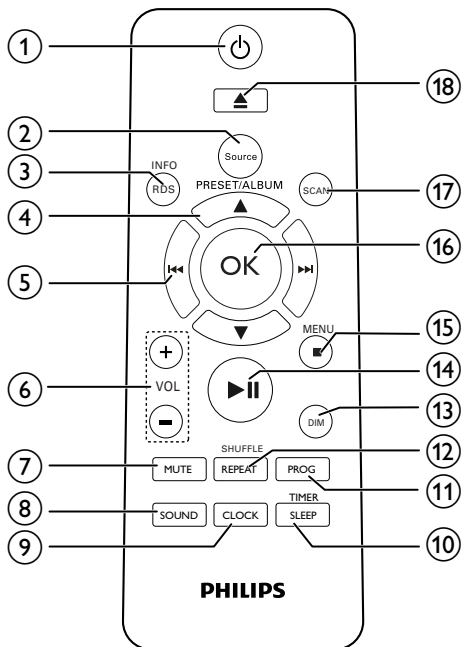


## A termék áttekintése



- ①  **1**
- A készülék bekapcsolása.
  - Eco gazdaságos készenléti üzemmódba vagy készenléti üzemmódba kapcsolás.
- ② **Kijelzőpanel**
- Aktuális állapot kijelzése.
- ③  **3**
- USB tárolóeszköz csatlakoztatása.
  - Eszközök töltése.
- ④ **AUDIO IN**
- Külső audioeszközök csatlakoztatása.
- ⑤ **Lemeztálca**
- ⑥  **6**
- A lemeztálca kinyitása illetve bezárása.
- ⑦ **VOLUME**
- Hangerő beállítása.
- ⑧ **SOURCE**
- Forrás kiválasztása: DISC, USB, FM, DAB, AUDIO IN, BT (Bluetooth).
- ▶▶**
- Lejátszás indítása, szüneteltetése és folytatása.
- 
- Lejátszás leállítása vagy program törlése.
- ◀◀ / ▶▶**
- Ugrás egy előző/következő zeneszámra.
  - Keresés egy műsorszám/lemez/USB-forrás tartalmán belül.
  - Hangoljon be egy rádióállomást.
  - Az idő beállítása.

## A távvezérlő áttekintése



- ① **⏻**
  - A készülék be- és kikapcsolása.
  - Eco gazdaságos készenléti üzemmódba vagy készenléti üzemmódba kapcsolás.
- ② **SOURCE**
  - Forrás kiválasztása: DISC, USB, DAB, FM, BT (Bluetooth), AUDIO IN.
- ③ **INFO/RDS**
  - Az aktuális állapot vagy a lemez adatainak megjelenítése.
  - A kiválasztott FM vagy DAB+ rádióállomásokhoz RDS adatok megjelenítése.
- ④ **PRESET/ALBUM ▲ / ▼**
  - Tárolt rádiócsatorna kiválasztása.
  - Ugrás az előző/következő albumra.

- ⑤ **◀▶**
  - Ugrás az előző/következő műsorszámra.
  - Keresés egy műsorszám/lemez/USB-forrás tartalmán belül.
  - Hangoljon be egy rádióállomást.
  - Az idő beállítása.
- ⑥ **VOL +/-**
  - Hangerő beállítása.
- ⑦ **MUTE**
  - Hangerő némítása vagy visszaállítása.
- ⑧ **SOUND**
  - Hanghatás választása: **[BALANCE]** (kiegyenlített) **[WARM]** (meleg), **[BRIGHT]** (éles), **[POWERFUL]** (erőteljes) vagy **[CLEAR]** (tiszta).
- ⑨ **CLOCK**
  - Óra beállítása.
  - Óra megtekintése.
- ⑩ **SLEEP/TIMER**
  - Elalvási időzítő beállítása.
  - Ébresztési időzítő beállítása.
- ⑪ **PROG**
  - Műsorszámok beprogramozása.
  - Rádióállomások beprogramozása.
- ⑫ **REPEAT/SHUFFLE**
  - Ismétlődő vagy véletlen sorrendű lejátszási mód kiválasztása.
- ⑬ **DIM**
  - A kijelző fényerejének beállítása.
- ⑭ **▶||**
  - Lejátszás indítása, szüneteltetése és folytatása.
- ⑮ **■/MENU**
  - Lejátszás leállítása vagy program törlése.
  - Belépés a DAB+ vagy FM menübe.
- ⑯ **OK**
  - Kiválasztás jóváhagyása.



⑰ **SCAN**

- FM vagy DAB+ rádióállomások keresése.

⑱ ▲

- A lemeztálca kinyitásához illetve bezárásához nyomja meg.

## 3 Kezdő lépések

### ! Vigyázat

- A készülék vezérlőinek jelen kézikönyvben leírtaktól eltérő működtetése, illetve működésének módosítása veszélyes sugárzást vagy más szempontból rendellenes működést eredményezhet.

A fejezetben bemutatott műveleteket a megadott sorrendben végezze el. Ha a Philips vállalat ügyfélszolgálatához fordul, szükség lesz a termék típus- és sorozatszámára egyaránt. A típusszám és a sorozatszám a készülék hátulsó részén található. Írja ide a számokat:

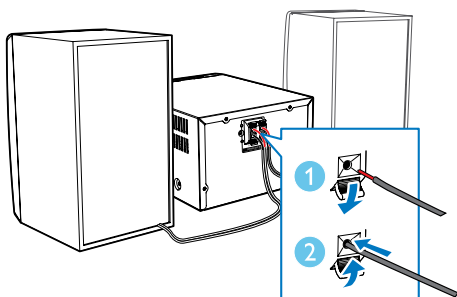
Típusszám \_\_\_\_\_

Gyári szám \_\_\_\_\_

## Hangszórók csatlakoztatása

### ☰ Megjegyzés

- Az optimális hangzás érdekében csak a készülékhez mellékelt hangszórókat használja.
- Csak a készülékhez mellékelt hangsugárzókkal azonos vagy magasabb impedanciájú hangsugárzókat csatlakoztasson. Tekintse át az útmutató Műszaki adatok című fejezetét.

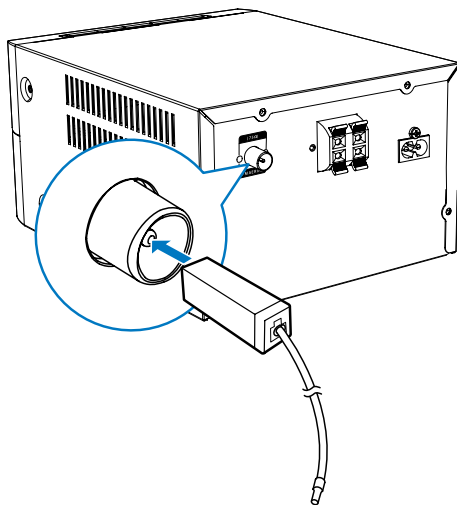


## Az FM-antenna csatlakoztatása.

### ✱ Tanács

- Az optimális vétel érdekében húzza ki teljesen az antennát és állítsa a megfelelő helyzetbe.
- A jobb FM-sztereovételhez csatlakoztasson kültéri FM-antennát az **FM AERIAL** aljzathoz.

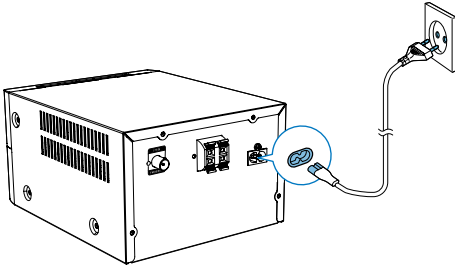
Csatlakoztassa a mellékelt FM-antennát a készülék hátoldalán található **FM AERIAL** csatlakozóba.



## Tápcsatlakozás bekötése

### ! Vigyázat

- Fennáll a termék károsodásának veszélye! Győződjön meg arról, hogy a tápfeszültség megegyezik-e a készülék hátoldalán vagy alján feltüntetett értékkel.
- Áramütésveszély! A váltakozó áramú hálózati kábel kihúzásakor minden esetben a csatlakozódugónál fogva húzza ki azt az aljzathoz. A kábelt tilos húzni.
- A hálózati kábel csatlakoztatása előtt győződjön meg róla, hogy minden egyéb csatlakoztatást elvégzett.



## Jellemzők bemutatása

Készenléti üzemmódban a **■** gomb megnyomásával bemutatót kaphat a készülék jellemzőiről.

- ↳ A jellemzők egyesével megjelennek a kijelzőpanelen.
- A bemutató kikapcsolásához nyomja meg ismét a **■** gombot.

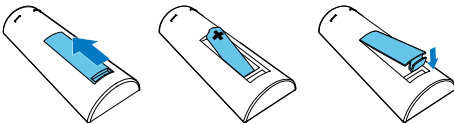
## A távvezérlő előkészítése

### ! Vigyázat

- Robbanásveszély! Az elemeket tartsa távol hő- vagy tűzforrástól, illetve napfénytől. Az elemeket tilos tűzbe dobni.
- Az akkumulátor csökkent élettartamának veszélye! Ne keverjen egymással különböző típusú vagy márkájú akkumulátorokat.
- Fennáll a termék károsodásának veszélye! Ha hosszabb ideig nem használja a távvezérlőt, vegye ki a készülékből az akkumulátorokat.

### A távvezérlő elemeinek cseréje:

- 1 Nyissa ki az elemtartó rekesz fedelét.
- 2 Helyezze be a tartozék AAA elemet a polaritás jelzéseinek megfelelően (+/-).
- 3 Zárja be az elemtartó rekeszt.



## Óra beállítása

- 1 Készenléti üzemmódban tartsa két másodpercnél hosszabb ideig lenyomva a távvezérlő **CLOCK** gombját.  
↳ **[24 HOUR] (24 óra)** vagy **[12 HOUR] (12 óra)** formátum jelenik meg.
- 2 A **◀◀ / ▶▶** gomb megnyomásával válasszon a **[24 HOUR]** és a **[12 HOUR]** formátum között.
- 3 A jóváhagyáshoz nyomja meg a **CLOCK** gombot.  
↳ Megjelennek és villogni kezdenek az órat jelző számjegyek.
- 4 Nyomja meg a **◀◀ / ▶▶** gombot az óra kiválasztásához, majd az **CLOCK** gombot a választás megerősítéséhez.  
↳ Megjelennek és villogni kezdenek a perces jelző számjegyek.
- 5 A **◀◀ / ▶▶** gomb segítségével állítsa be a perces, majd a **CLOCK** gombbal hagyja jóvá a beállítást.  
↳ Az LCD-kijelzőn megjelenik a **[SYNC ON]** ikon.
- 6 Nyomja meg a **◀◀ / ▶▶** gombot annak kiválasztásához, hogy a rendszeróra szinkronba kerüljön az időjeleket sugárzó RDS rádióállomással majd a **CLOCK** gomb megnyomásával hagyja jóvá a kiválasztást.

### ☰ Megjegyzés

- Ha a felhasználó 90 másodpercen belül nem nyom meg egy gombot sem, a rendszer automatikusan kilép az óra-beállítási módból.

### ✱ Tanács

- A pontos időt a készülék bekapcsolt állapotában a **CLOCK** gomb megnyomásával tekintheti meg.

---

## Bekapcsolás

Nyomja meg a  $\Phi$  gombot.

- ↳ Az egység visszaáll az utoljára kiválasztott forrásra.

---

## Készenléti üzemmódba kapcsolás

A készülék készenléti üzemmódba kapcsolásához ismételten nyomja meg a  $\Phi$  gombot.

- ↳ Az óra (ha be lett állítva) megjelenik a panelen.

### ECO készenléti üzemmódba váltás:

Tartsa lenyomva a  $\Phi$  gombot 2 másodpercnél hosszabb ideig.

- ↳ A kijelzőpanel elhalványul.



### Megjegyzés

- 15 perc készenléti üzemmód után a készülék Eco készenléti üzemmódba kapcsol.

### A készenléti üzemmód és az Eco készenléti üzemmód közötti váltás:

Tartsa lenyomva a  $\Phi$  gombot 2 másodpercnél hosszabb ideig.



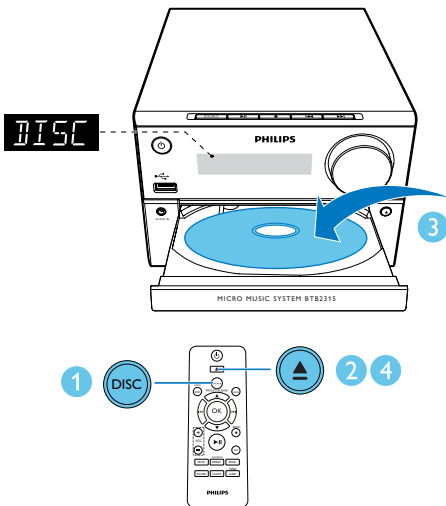
### Megjegyzés

- Egy okostelefon USB-csatlakozón keresztül ECO készenléti üzemmódban történő csatlakozása esetén a készülék automatikusan töltési módba vált.

## 4 Lejátszás

### Lejátszás lemezről

- 1 A **SOURCE** gomb ismételt megnyomásával választhatja ki a **DISC** forrást.
- 2 A lemeztartó kinyitásához nyomja meg a **▲** gombot.
- 3 Helyezzen be egy lemezt nyomtatott oldalal felfelé.
- 4 A lemeztartó bezárásához nyomja meg a **▲** gombot.  
↳ A lejátszás automatikusan megkezdődik. Ha nem, nyomja meg a **▶||** gombot.

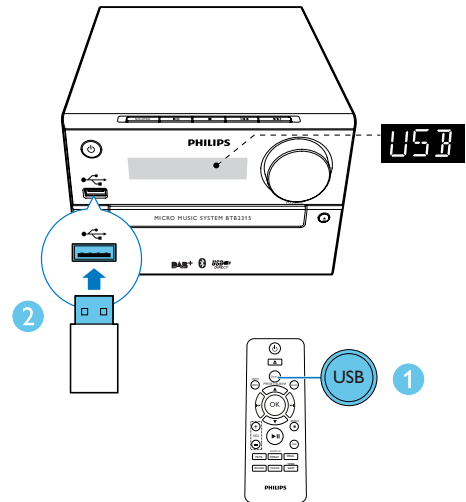


### Lejátszás USB-e szközről

#### Megjegyzés

- Ellenőrizze, hogy az USB-eszköz rendelkezik-e lejátszható audiotartalommal.

- 1 A **SOURCE** gomb ismételt megnyomásával választhatja ki az **USB**-forrást.
- 2 Csatlakoztassa az USB-készüléket a **USB** csatlakozóhoz.  
↳ A lejátszás automatikusan megkezdődik. Ha nem, nyomja meg a következőt: **▶||**.

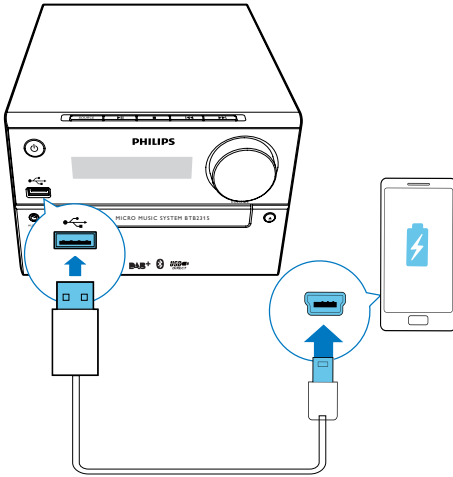


### Töltse fel készülékeit

Készülékeit feltöltheti a termék USB-aljzatán keresztül, USB-kábel (nem tartozék) használatával.

#### Megjegyzés

- Az USB-töltés maximális feszültsége 500 mA.
- Nem minden, USB-töltést használó készülékre vonatkozik a garancia.



## Lejátszásvezérlés

▲ / ▼	Mappa kiválasztása.
◀◀ / ▶▶	Válasszon ki egy hangfájlt.
▶	A lejátszás szüneteltetése és folytatása.
■	Lejátszás leállítása.
REPEAT	Egyetlen/összes műsorszám ismétlése.
SHUFFLE	Műsorszámok véletlenszerű lejátszása.
VOL +/-	A hangerő növelése vagy csökkentése.
MUTE	Hang elnémítása vagy visszaállítása.
SOUND	Változatos hanghatások a DSC funkcióval: kiegyenlített, meleg, éles, erőteljes és tiszta.

## Ugrás egy adott műsorszámra

### CD-nél:

Másik zeneszám kiválasztásához nyomja meg a ◀◀ / ▶▶ gombot.

### MP3-lemez és USB esetén:

- 1 Album vagy mappa kiválasztásához nyomja meg a ▲ / ▼ gombot.
- 2 Zeneszám vagy fájl kiválasztásához nyomja meg a ◀◀ / ▶▶ gombot.

## Műsorszámok beprogramozása

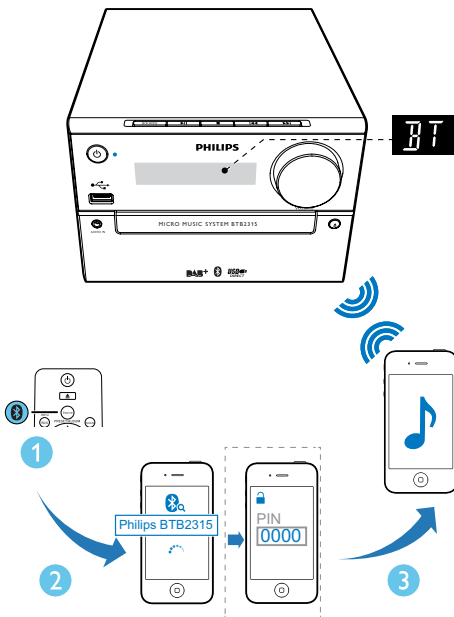
Legfeljebb 20 műsorszám beprogramozására van lehetőség.

- 1 A programozási üzemmód aktiválásához nyomja meg az **PROG** gombot.
- 2 MP3-műsorszámok lejátszásához az ▲ / ▼ gombokkal választhat albumot.
- 3 Egy műsorszám kiválasztásához nyomja meg a ◀◀ / ▶▶ gombot, majd a **PROG** gombot a választás megerősítéséhez.
- 4 További műsorszámok programozásához ismétlje meg a 2-3. lépést.
- 5 A ▶|| gombbal lejátszhatja a beprogramozott műsorszámokat.
  - ↳ Lejátszás közben a [**PROG**] megjelenik.
  - A program törléséhez leállított állapotban nyomja meg a ■ gombot.

# Lejátszás Bluetooth-kompatibilis készülékekről

## Megjegyzés

- Az egység és a Bluetooth funkciós eszköz közötti optimális működési távolság körülbelül 10 méter.
- A rendszer és a készülék között lévő bármilyen akadály csökkentheti a működési távolságot.
- Az adapter nem használható garantáltan minden Bluetooth készülékkel.



- 1** A **SOURCE** gomb többszöri megnyomásával választhatja ki az **Bluetooth**-forrást.  
↳ **[BT]** (Bluetooth) üzenet jelenik meg.  
↳ A Bluetooth jelzőfény kékén villog.
- 2** Az **A2DP** (Advanced Audio Distribution Profile) használatát támogató készüléken engedélyezze a Bluetooth funkciót és keressen párosítható Bluetooth eszközöket (a készülék használati útmutatója szerint).

- 3** Válassza ki a „**Philips BTB2315**” elemet a Bluetooth-kompatibilis eszközön, és szükség esetén írja be a „0000” párosítási jelszót.  
↳ A sikeres párosítást és csatlakoztatást követően a Bluetooth jelzőfény folyamatosan kékén világít, és az egység csipogó hangot ad.
- 4** Audiotartalom lejátszása csatlakoztatott eszközön.  
↳ Audio adatfolyam a Bluetooth eszköztől az egységre.

## Tanács

- Az egység akár 4 korábban csatlakoztatott Bluetooth-eszközt képes tárolni memóriájában.

## A Bluetooth-kompatibilis készülék csatlakozásának bontása:

- Kapcsolja ki a Bluetooth funkciót az eszközön; vagy
  - helyezze az eszközt a hatótávolságon kívülre; vagy
  - Tartsa lenyomva a **▶||** gombot 3 másodpercig.  
↳ Az aktuális Bluetooth-kapcsolat megszűnik.
- ## A Bluetooth párosítási előzmények törléséhez:
- Tartsa lenyomva a **■** gombot 8 másodpercig.  
↳ Az aktuális Bluetooth törölve.

# 5 Rádióhallgatás



## Tanács

- Helyezze az antennát a TV-től, videomagnótól vagy más sugárzó forrástól a lehető legmesszebbre.
- Ellenőrizze, hogy csatlakoztatta-e a mellékelt antennát.
- Az optimális vétel érdekében húzza ki teljesen az antennát és állítsa a megfelelő helyzetbe.

## DAB+ rádió hallgatása

A digitális hangszugárzás (DAB+) digitális rádiózást tesz lehetővé egy kiépített adóhálózat segítségével. Nagyobb választási lehetőséget, jobb hangminőséget és több információt biztosít a hallgatóknak.

## DAB+ rádióállomások behangolása



### Megjegyzés

- Húzza ki teljes hosszúságúra az antennát.

A **SOURCE** (forrás) gomb ismételt megnyomásával válassza ki a **DAB** forrást.

- ↳ A **[FULL SCAN]** (átfogó keresés) felirat jelenik meg.
- ↳ Az egység automatikusan tárol minden DAB+ rádióállomást, és sugározza az első elérhető adó műsorát.
- ↳ Az egység a memóriájában tárolja az állomáslistát. Amikor a következő alkalommal bekapcsolja az egységet, már nem kerül sor az állomáskeresésre.



### Megjegyzés

- Ha nem található DAB+ rádióállomás, **[NO DAB]** (nincs DAB) felirat jelenik meg, majd újra megjelenik a **[FULL SCAN]** (átfogó keresés) felirat.

## Rádióállomás behangolása az elérhető állomáslistáról:

DAB+ üzemmódban a **◀◀ / ▶▶** gomb többszöri megnyomásával navigálhat az elérhető DAB+ rádióállomások között.

## DAB+ rádióállomások automatikus tárolása



### Megjegyzés

- A DAB+ hangszugárzás időnként új állomásokkal és szolgáltatásokkal bővül. Ahhoz, hogy a DAB+ rádióállomásokat és szolgáltatásokat el tudja érni, rendszeresen végezzen átfogó keresést.

DAB+ üzemmódban nyomja meg a **SCAN** gombot.

- ↳ Az egység megkeresi és tárolja az összes rendelkezésre álló DAB+ rádióállomást és sugározza az első elérhető állomás műsorát.

## DAB+ rádióállomások kézi tárolása



### Megjegyzés

- Legfeljebb 20 előre beállított DAB+ rádióállomás tárolására van lehetőség.

- 1 Hangoljon be egy DAB+ rádióállomást.
- 2 A tárolási üzemmód bekapcsolásához tartsa lenyomva a **PROG** gombot három másodpercig.
- 3 A **▲ / ▼** segítségével válasszon egy csatornát.
- 4 A jóváhagyáshoz nyomja meg a **PROG** gombot.
  - ↳ Megjelenik az előre beállított állomás neve.
- 5 További DAB+ állomások tárolásához ismételje meg a fenti lépéseket.



## Megjegyzés

- Egy előre beállított DAB+ állomás törléséhez állítson be egy másikat a helyére.

## Előre beállított DAB+ rádióállomás kiválasztása

DAB+ üzemmódban nyomja le a ▲ / ▼ gombot tárolt szám kiválasztásához, majd a megerősítéshez nyomja le az **OK** gombot.

## DAB+ információ megjelenítése

A DAB+ rádió hallgatása közben nyomja meg ismételten az **INFO/RDS** gombot a következő információk végiggörgetéséhez (ha rendelkezésre állnak):

- Állomásnév
- RDS TEXT szöveges üzenet
- Dinamikus címkeszegmens
- Programtípus
- Együttes neve
- Frekvencia
- Jelhiba-sebesség
- Bitsebesség
- Audió állapota (DAB, DAB+)
- Idő
- Dátum

## A DAB+ menü használata

DAB+ üzemmódban a **MENU** gomb lenyomásával léphet be a DAB+ menübe.

- 1 Az alábbi menülehetőségek görgetéséhez nyomja meg a ◀◀ / ▶▶ gombot:
  - **[FULL SCAN]** (átfogó keresés): Az összes fogható DAB+ rádióállomás megkeresése és tárolása.
  - **[MANUAL]** (kézi): DAB+ állomások manuális hangolása.
  - **[PRUNE]** (eltávolítás): az összes nem fogható állomás eltávolítása az állomáslistáról.
  - **[SYSTEM]** (rendszer): rendszerbeállítások elvégzése.

- 2 Valamely lehetőség kiválasztásához nyomja meg az **OK** gombot.

- 3 Ha allehetőség is rendelkezésre áll, ismétlje meg a 2-3. lépést.

**[System]** (rendszer)

- **[RESET]** (visszaállítás): az összes beállítás visszaállítása a gyári alapértékekre.
- **[BT RESET]** (Bluetooth visszaállítás): a Bluetooth beállítások visszaállítása a gyári alapértékekre.
- **[UPGRADE]** (frissítés): szoftver frissítése, amennyiben rendelkezésre áll.
- **[BT UPGRADE]** (Bluetooth frissítése): a Bluetooth szoftver frissítése, ha elérhető.
- **[SW VER]** (szoftver verzió): az egység szoftververziójának mutatása.
- **[AUD DRC]** (automatikus dinamikatartomány-vezérlés): bizonyos mértékű kompenzálás hozzáadása vagy eltávolítása a rádióállomások közötti dinamikatartományok közötti különbség kompenzálására. Négy beállítási lehetőség van: **[NONE]**, **[HALF]**, **[FULL]**, és **[TWICE]**.

## Megjegyzés

- Ha 30 másodpercen belül nem nyomja meg valamelyik gombot, a készülék kilép a menüből.

## FM-rádió hallgatása

### Rádióállomások behangolása

- 1 Az FM forrás kiválasztásához többször nyomja meg a **SOURCE** gombot.
- 2 Tartsa lenyomva a ◀◀ / ▶▶ gombot három másodpercig.
  - ↳ Az FM-tuner automatikusan behangol egy megfelelő erősséggel fogható állomást.

**3** Ismétlje meg a 2. lépést további állomások beállításához.

#### Gyengén fogható állomás behangolása:

Nyomja meg ismételten a ◀◀ / ▶▶ gombot, amíg meg nem találja az optimális vétel helyét.

## FM rádióállomások automatikus tárolása

### Megjegyzés

- Legfeljebb 20 előre beállított rádióállomás (FM) beprogramozására van lehetőség.

- 1** FM üzemmódban nyomja le a **MENU** gombot az FM menübe való belépéshez.  
↳ A **[SEARCH LEVEL]** (keresési szint) felirat látható.
- 2** Nyomja le a **OK**, majd a ◀◀ / ▶▶ gombot a menüpontok görgetéséhez:
  - **[Strong]** (erős állomások): csak az erős jelet sugárzó állomások keresése.
  - **[All]** (minden állomás): minden elérhető FM-rádióállomás keresése.
- 3** Az **OK** gomb lenyomásával választhat ki egy opciót.
- 4** FM rádió üzemmódban nyomja meg a **SCAN** gombot.  
↳ Az keresett állomások a 2. lépésben kiválasztottakon alapulnak.  
↳ Az egység az első keresett FM rádióállomásokat sugározza.

## FM rádióállomások kézi tárolása

- 1** Hangoljon be egy FM rádióállomást.
- 2** A **PROG** gomb lenyomásával lépjen programozási üzemmódba.  
↳ Villogni kezd a **[PROG]** (program) felirat.
- 3** A ▲ / ▼ gomb többszöri megnyomásával válasszon ki egy számot.
- 4** Megerősítéshez nyomja meg az **PROG** gombot még egyszer.

↳ Megjelenik az előre beállított állomás frekvenciája.

- 5** További FM állomások tárolásához ismétlje meg a fenti lépéseket.

### Megjegyzés

- Előre beállított állomás törléséhez állítson be egy másikat a helyére.

## Tárolt rádióállomás kiválasztása

FM módban a ▲ / ▼ gomb megnyomásával válasszon ki egy előre beállított rádióállomást.

## RDS-információk megjelenítése

A rádióadatrendszer (RDS) szolgáltatással FM-rádióállomások jeleníthetnek meg kiegészítő információkat a készülékén.

- 1** RDS-állomás behangolása
- 2** Nyomja meg többször az **RDS/INFO** gombot a következő információk végiggörgetéséhez (ha rendelkezésre állnak).
  - Rádió szöveges üzenet
  - Programtípus
  - Frekvencia
  - Sztereó vagy monó

## 6 Egyéb jellemzők

### Ébresztési időzítő beállítása

A készülék használható ébresztőóraként is. Az ébresztés forrásának választhat a **DISC** (lemez), **FM** (rádió), **DAB** (digitális rádiós rendszer), vagy **USB** lehetőségek közül.



#### Megjegyzés

- Ellenőrizze, hogy megfelelően állította-e be az órát.

- 1 Készenléti üzemmódban tartsa lenyomva 3 másodpercig az **SLEEP/TIMER** gombot.  
↳ Megjelenik a **[TIMER]** (időzítő), majd a **[DISC]** (lemez) felirat, és elkezd villogni.
- 2 A **◀◀ / ▶▶** (vagy a **SOURCE** gomb többszöri megnyomásával válassza ki az ébresztés forrását (**DISC**, **TUNER**, **DAB** vagy **USB**).
- 3 Nyomja meg a **SLEEP/TIMER** (vagy a **OK**) gombot a jóváhagyáshoz.  
↳ Megjelennek és villogni kezdenek az órát jelző számjegyek.
- 4 Az óra, perc, valamint az ébresztés hangerejének beállításához ismétlje meg a 2-3. lépést.



#### Megjegyzés

- Ha a felhasználó 90 másodpercen belül nem nyom meg egy gombot sem, a rendszer automatikusan kilép az időzítő módból.

#### Az ébresztési időzítő be- és kikapcsolása:

A **SLEEP/TIMER** gomb többszöri megnyomásával megnézheti az ébresztési információkat, valamint be- és kikapcsolhatja az ébresztést.

- ↳ Ha az időzítő be van kapcsolva, a **[TIMER]** (időzítő) felirat villog.
- ↳ Ha az időzítő ki van kapcsolva, a **[TIMER]** (időzítő) felirat eltűnik.



#### Tanács

- Ha kiválasztotta a forrást a **DISC/USB** lehetőségek közül, de nem helyezett be lemezt, vagy nem csatlakoztatott **USB**-készüléket, a rendszer automatikusan **FM** rádióra váltja a forrást.

### Elalvási időzítő beállítása

Az elalvási időzítő beállításához bekapcsolt üzemmódban nyomja meg ismételten a **SLEEP/TIMER** gombot a kívánt időtartam (perc) beállításához.

- ↳ Ha az elalváskapcsoló aktiválva van, megjelenik a **[SLEEP]** felirat. Ha nincs, a **[SLEEP]** jelzés nem látható.

### A megfelelő fényerő beállítása

A **DIM** gomb többszöri megnyomásával beállíthatja a kijelző fényerejét:

- **[DIM 1]**
- **[DIM 2]**
- **[DIM OFF]**

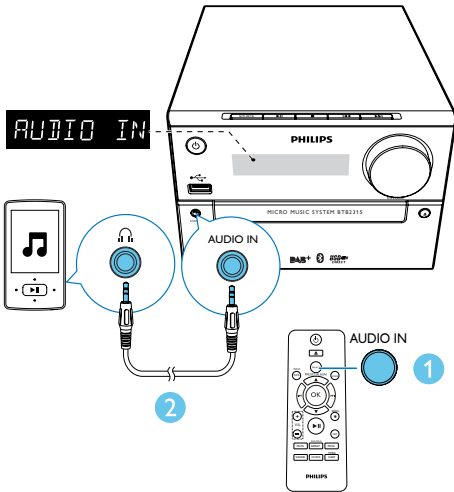
### Külső eszköz hallgatása

A készüléken audiokábel használatával külső eszköz is hallgatható.

- 1 A **SOURCE** gomb többszöri megnyomásával válassza ki az **AUDIO IN** (audiobemenet) forrást.
- 2 Csatlakoztasson egy audiokábelt (nem tartozék) a következőkhöz:
  - a készülék (3,5 mm-es) **AUDIO IN** csatlakozója;

- és a külső eszköz fejhallgatócsatlakozója.

**3** Lejátszás indítása a készüléken (a készülék felhasználói kézikönyve szerint).



# 7 Termékadatok



## Megjegyzés

- A termékinformáció előzetes bejelentés nélkül módosítható.

## Termékjellemzők

### Erősítő

Maximális kimeneti teljesítmény	20 W
Válaszfrequencia	60 Hz - 20 kHz; ±3 dB
Jel-zaj arány	>70 dBA
Teljes harmonikus torzítás	<1%
AUX-bemenet	600 mV RMS 22 kohm

### Hangsugárzók

Hangszóró-impedancia	6 ohm
Hangszórómeghajtó	3"-es teljes hangterjedelmű
Érzékenység	> 85 dB/m/W

### Lemez

Lézertípus	Félvezető
Lemezátmérő	12 cm / 8 cm
Támogatott lemezek	CD-DA, CD-R, CD-RW, MP3-CD
Audió DAC	24 bit / 44,1 kHz
Teljes harmonikus torzítás	<1% (1 kHz)
Válaszfrequencia	60 Hz - 16 kHz; ±3 dB
H/Z arány	>70 dBA

### USB

USB Direct verzió	1,0 (2,0 kompatibilis)
USB-feltöltés	≤ 500 mA

### Bluetooth

Bluetooth verzió	V4.0
Frekvenciasáv	2,4 GHz ~ 2,48 GHz ISM-sáv
Hatótávolság	10 m (szabad területen)

### Tuner (FM)

Hangolási tartomány	87,5-108 MHz
Lépésköz	50 KHz
Érzékenység	< 22 dBf
- Mono, 26 dB H/Z arány	< 45 dBf
- Sztereó, 46 dB H/Z arány	< 30 dBf
Keresési szelektivitás	< 3%
Teljes harmonikus torzítás	>45 dBA
Jel-zaj arány	

### Általános információk

Tápfeszültség	220-240 V~, 50 Hz
Teljesítményfelvétel	15 W
Eco készenléti üzemmód teljesítményfelvétele	<0,5 W
Méretek	
- Főegység (Sz x Ma x Mé)	180 x 121 x 247 mm
- Hangsugárzódoboz (sz x ma x mé)	150 x 238 x 125 mm
Tömeg	
- Főegység	1,6 kg
- Hangsugárzódoboz	2 x 0,98 kg

## Tájékoztató USB-lejátszhatóságról

### Kompatibilis USB-eszközök:

- USB flash-memória (USB 2.0 vagy USB 1.1)
- USB flash-lejátszók (USB 2.0 vagy USB 1.1)
- Memóriakártyák (a készülékkel való használathoz egy további kártyaolvasó szükséges)

### Támogatott USB formátumok:

- FAT12, FAT16 és FAT32 USB vagy memóriafájl-formátum (szektorméret: 512 byte)
- MP3 átviteli sebesség (adatsebesség): 32 - 320 kb/s és változó átviteli sebesség
- Könyvtárak egymásba ágyazottsági szintje: legfeljebb 8
- Albumok / mappák száma: legfeljebb 99
- Zeneszámok / felvételek száma: legfeljebb 999
- Unicode UTF8-kódolású fájlnev (maximális hosszúság: 32 byte)

### Nem támogatott USB formátumok:

- Üres albumok: az üres albumok olyan albumok, amelyek nem tartalmaznak MP3 fájlokat. Ezek nem jelennek meg a készülék kijelzőjén.
- A készülék figyelmen kívül hagyja a nem támogatott formátumú fájlokat. Figyelmen kívül hagyja és nem játssza le például a .doc kiterjesztésű Word dokumentumokat, illetve a .dlf kiterjesztésű MP3-fájlokat.
- WMA-, AAC-, WAV- és PCM-hangfájlok
- DRM-védelemmel ellátott WMA-fájlok (.wav, .m4a, .m4p, mp4, .aac)
- Veszteség nélkül tömörített formátumú WMA-fájlok

## Támogatott MP3-lemezformátumok

- ISO9660, Joliet

- Címhosszúság legfeljebb 128 karakter (a fájlnev hosszúságától függően)
- Maximális albumszám: 99
- Támogatott mintavételi frekvenciák: 32 kHz / 44,1 kHz / 48 kHz
- Támogatott bitsebességek: 32~256 (kbps), változtatható bitsebességek

## RDS-programtípusok

NO TYPE	Nem RDS-típusú műsorok
NEWS	Hírszolgáltatás
AFFAIRS	Politika és aktuális témák
INFO	Speciális tájékoztató műsorok
SPORT	Sport
EDUCATE	Oktatás és továbbképzés
DRAMA	Rádiójátékok és irodalom
CULTURE	Kultúra, vallás és társadalom
SCIENCE	Tudomány
VARIED	Szórakoztató műsorok
POP M	Popzene
ROCK M	Rockzene
MOR M	Könnnyűzene
LIGHT M	Klasszikus könnyűzene
CLASSICS	Klasszikus zene
OTHER M	Speciális zenei műsorok
WEATHER	Időjárás
FINANCE	Pénzügyek
CHILDREN	Gyermekműsorok
SOCIAL	Társadalmi ügyek
RELIGION	Vallás
PHONE IN	Betelefonálós műsorok
TRAVEL	Utazás
LEISURE	Szabadidő
JAZZ	Dzsesszzene
COUNTRY	Country zene
NATION M	Nemzeti zenék
OLDIES	Nosztalgia
FOLK M	Népzene
DOCUMENT	Dokumentumműsor
TES	Ébresztési teszt
ALARM	Ébresztés

# 8 Hibakeresés



## Figyelem

- A készülék borítását megbontani tilos.

Ne próbálja önállóan javítani a készüléket, mert ezzel a garancia érvényét veszíti.

Ha a készülék használata során problémákba ütközik, nézze át az alábbi pontokat, mielőtt szakemberhez fordulna. Ha a probléma továbbra is fennáll, látogasson el a Philips weboldalára ([www.philips.com/support](http://www.philips.com/support)) Amikor felveszi a kapcsolatot a Philips képviselővel, tartózkodjon a készülék közelében, és készítse elő a készülék típus- és sorozatszámát.

### Nincs áram

- Ellenőrizze, hogy a készülék hálózati adaptere megfelelően csatlakozik-e.
- Ellenőrizze, hogy van-e feszültség a csatlakozójzatban.
- Energiatakarékosági okokból a rendszer automatikusan kikapcsol, ha 15 perccel az adott műsorszám végét követően semmilyen vezérlőelemet nem használtak.

### Nincs hang, vagy torz a hang

- Állítsa be a hangerőszintet.
- Ellenőrizze, hogy a hangszórók megfelelően csatlakoznak-e.
- Ellenőrizze, hogy árnyékolva vannak-e a hangszugárzó lecsupaszított vezetékai.

### Az egység nem reagál

- Húzza ki, majd csatlakoztassa újra a hálózati csatlakozódugót, majd kapcsolja be ismét a rendszert.

### Nem működik a távvezérlő

- Mielőtt megnyomna bármilyen funkcióbillentyűt, a távvezérlővel válassza ki a helyes forrást, ne a főegységgel.
- Csökkentse a távirányító és az egység közötti távolságot.
- Helyezze be az elemet; ügyeljen a helyes polarításra (+/- jelzések).

- Cserélje ki az elemet.
- Irányítsa a távvezérlőt közvetlenül az egység érzékelőjére (a készülék előlapján található).

### A készülék nem észlel lemezt

- Helyezzen be egy lemezt.
- Ellenőrizze, hogy a behelyezett lemez nyomtatott oldalával felfelé néz-e.
- Várjon, míg a lenszéről elpárolog a kicsapódott nedvesség.
- Cserélje ki vagy tisztítsa meg a lemezt.
- Használjon véglegesített CD-lemezt vagy megfelelő formátumú lemezt.

### Az USB-eszközön található egyes fájlok nem játszhatók le

- Az USB-eszközön található mappák vagy fájlok száma meghaladja az előírt értéket. Ez nem utal meghibásodásra.
- A fájlok formátuma nem támogatott.

### Az USB-eszköz nem támogatott

- Az USB-eszköz nem kompatibilis a készülékkel. Próbálkozzon másik eszközzel.

### Rossz minőségű rádióvétel

- Növelje a távolságot az egység és a TV, vagy a videomagnó között.
- Csatlakoztassa és teljesen húzza ki a mellékelt antennát.

### A zenelejátszás még sikeres Bluetooth-kapcsolat esetén sem áll rendelkezésre az egységen.

- Az eszközzel az egységen keresztül vezeték nélkül nem lehet lejátszani zenét.

### Bluetooth-készülékhez csatlakoztatást követően a hang rossz minőségű.

- Gyenge a Bluetooth-vétel. Tegye az eszközt közelebb az egységhez vagy távolítsa el minden akadályt a kettő közül.

### A Bluetooth nem csatlakoztatható az egységgel.

- Az eszköz nem támogatja az egységhez szükséges profilokat.

- A készülék Bluetooth funkciója nincsen engedélyezve. A funkció engedélyezésének a módját nézze meg az eszköz használati útmutatójában.
- Az egység nincs párosítási üzemmódban.
- Az egység már másik Bluetooth-kompatibilis eszközhöz csatlakozik. Csatlakoztassa le a másik eszközt, majd próbálja újra.
- Ha NFC segítségével végzi a párosítást és csatlakoztatást, ügyeljen arra, hogy:
  - a Bluetooth és az NFC funkció is be legyen kapcsolva a készüléken.
  - a készülék NFC-területét érintkezésbe hozza a hangszóróéval, amíg hangjelzés nem hallható.

#### **A párosított mobileszköz szünet nélkül csatlakozik és lecsatlakozik.**

- Gyenge a Bluetooth-vétel. Tegye az eszközt közelebb az egységhez vagy távolítsa el minden akadályt a kettő közül.
- Egyes mobiltelefonok a hívás indításakor és befejezésekor folyamatosan csatlakozhatnak és lecsatlakozhatnak. Ez nem jelenti a rendszer meghibásodását.
- Egyes készülékek esetén a Bluetooth-kapcsolat energiatakarékosági okok miatt automatikusan megszakadhat. Ez nem jelenti a rendszer meghibásodását.

#### **Az időzítő nem működik**

- Állítsa be helyesen az órát.
- Kapcsolja be az időzítőt.

#### **Kitörlődött az óra vagy az időzítő beállítása**

- Megszakadt a tápellátás vagy ki lett húzva a hálózati kábel.
- Állítsa alaphelyzetbe az órát vagy az időzítőt.



## 9 Megjegyzés

A WOOX Innovations által kifejezetten jóvá nem hagyott változtatások és átalakítások a készüléken semmissé tehetik a felhasználó jogait a termék működtetésére vonatkozóan.

### Megfelelőség

# CE 0890

A WOOX Innovations kijelenti, hogy ez a termék megfelel az 1999/5/EK irányelv lényeges előírásainak és kiegészítéseinek. A Megfelelőségi nyilatkozat a [www.philips.com/support](http://www.philips.com/support) címen olvasható.

A készüléken a következő címke található:



### Óvja a terméket!

- A lemeztálcára ne helyezzen más tárgyakat, csak lemezeket.
- Ne helyezzen meghajlott vagy törött lemezeket a lemeztálcára.
- Ha huzamosabb ideig nem használja a terméket, távolítsa el a lemezeket a lemeztálcáról.
- A készülék tisztításához kizárólag mikroszálas textíliát használjon.

## Óvja a környezetet

### A régi készülékek és akkumulátorok kiselejtezése



Ez a termék kiváló minőségű anyagok és alkatrészek felhasználásával készült, amelyek újrahasznosíthatók és újra felhasználhatók.



Ha ez a szimbólum szerepel a terméken, az azt jelenti, hogy a termék megfelel a 2012/19/EU európai irányelv követelményeinek.



Ez a szimbólum azt jelenti, hogy a termék akkumulátorai megfelelnek a 2013/56/EU európai irányelv követelményeinek, ezért ne kezelje ezeket háztartási hulladékként. Tájékozódjon az elektromos és elektronikus termékek és akkumulátorok szelektív hulladékként történő gyűjtésének helyi feltételeiről. Kövesse a helyi szabályokat, és ne dobja az elhasznált terméket és akkumulátort a háztartási hulladékgyűjtőbe. Az elhasznált termék és akkumulátor megfelelő hulladékkezelése segítséget nyújt a környezettel és az emberi egészséggel kapcsolatos negatív következmények megelőzésében.

### Az egyszer használatos akkumulátorok eltávolítása

Az egyszer használatos akkumulátorok eltávolításához lásd az elemek behelyezése c. részt.

### Környezetvédelemmel kapcsolatos tudnivalók

A termék csomagolása nem tartalmaz felesleges csomagolóanyagot. Igyekeztünk úgy kialakítani a csomagolást, hogy könnyen szétválasztható legyen a következő három anyagra: karton

(doboz), polisztirol (védőelem) és polietilén (zacskó, védő habfólia).

A rendszerben található anyagokat erre specializálódott vállalat képes újrafeldolgozni és újrahasznosítani. Kérjük, tartsa szem előtt a csomagolóanyagok, kimerült akkumulátorok és régi készülékek leselejtezésére vonatkozó helyi előírásokat.

---

## Védjegyre vonatkozó információk



Be responsible  
Respect copyrights

A termék olyan szerzői jogi védelmi technológiát alkalmaz, amely a Rovi Corporation által az Egyesült Államokban érvényes szabadalmak és egyéb szellemi tulajdonjogok védelme alatt áll. A termék másolása és szétszerelése tilos.

### Bluetooth

A Bluetooth® szó mint jelölés és a logók a Bluetooth SIG, Inc. tulajdonai, a WOOX Innovations engedéllyel használja ezeket a megjelöléseket.



Megjegyzés

- A típusábra a készülék hátoldalán található.

---

## Copyright

2014 © WOOX Innovations Limited. Minden jog fenntartva.

A műszaki adatok előzetes figyelmeztetés nélkül változhatnak. A WOOX fenntartja a jogot, hogy a terméken anélkül hajtson végre módosításokat, hogy a korábbi készleteket ennek megfelelően kellene megváltoztatnia.





Specifications are subject to change without notice.

2014 © WOOX Innovations Limited.

All rights reserved.

Philips and the Philips' Shield Emblem are registered trademarks of Koninklijke Philips N.V. and are used by WOOX Innovations Limited under license from Koninklijke Philips N.V.

BTB2315\_12\_UM\_V1.0

