

# Πάντα δίπλα σας

Καταχωρήστε το προϊόν σας και λάβετε υποστήριξη από τη διεύθυνση  
[www.philips.com/support](http://www.philips.com/support)



BTB2315



# Εγχειρίδιο χρήσης

# PHILIPS



# Πίνακας περιεχομένων

<b>1</b>	<b>Σημαντικό</b>	<b>2</b>
	Ασφάλεια	2
<b>2</b>	<b>Το σύστημα micro</b>	<b>4</b>
	Εισαγωγή	4
	Περιεχόμενα συσκευασίας	4
	Επισκόπηση του προϊόντος	5
	Επισκόπηση του τηλεχειριστηρίου	6
<b>3</b>	<b>Ξεκίνημα</b>	<b>8</b>
	Σύνδεση ηχείων	8
	Σύνδεση κεραίας FM	8
	Σύνδεση στο ρεύμα	8
	Επίδειξη χαρακτηριστικών	9
	Προετοιμασία τηλεχειριστηρίου	9
	Ρύθμιση ρολογιού	9
	Ενεργοποίηση	10
<b>4</b>	<b>Αναπαραγωγή</b>	<b>11</b>
	Αναπαραγωγή από δίσκο	11
	Αναπαραγωγή από USB	11
	Έλεγχος της αναπαραγωγής	12
	Μετάβαση σε ένα κομμάτι	12
	Προγραμματισμός κομματιών	12
	Αναπαραγωγή από συσκευές με δυνατότητα Bluetooth	13
<b>5</b>	<b>Ακρόαση ραδιοφώνου</b>	<b>14</b>
	Ακρόαση ραδιοφώνου DAB+	14
	Ακρόαση ραδιοφώνου FM	16
<b>6</b>	<b>Άλλες λειτουργίες</b>	<b>18</b>
	Ρύθμιση αφύπνισης	18
	Ρύθμιση χρονοδιακόπτη διακοπής λειτουργίας	18
	Ρύθμιση της φωτεινότητας της οθόνης	18
	Ακρόαση ήχου από εξωτερική συσκευή	19
<b>7</b>	<b>Πληροφορίες προϊόντος</b>	<b>20</b>
	Προδιαγραφές	20
	Πληροφορίες δυνατότητας αναπαραγωγής μέσω USB	21
	Υποστηριζόμενα φορμά δίσκου MP3	21
	Τύποι προγράμματος RDS	21
<b>8</b>	<b>Αντιμετώπιση προβλημάτων</b>	<b>23</b>
<b>9</b>	<b>Σημείωση</b>	<b>25</b>
	Συμμόρφωση	25
	Φροντίδα του προϊόντος σας	25
	Φροντίδα για το περιβάλλον	25
	Ανακοίνωση περί των εμπορικών σημάτων	26
	Πνευματικά δικαιώματα	26

# 1 Σημαντικό

## Ασφάλεια

### Αναγνώριση συμβόλων ασφαλείας



Ο "κεραυνός" υποδηλώνει μη μονωμένο υλικό στη συσκευή, το οποίο μπορεί να προκαλέσει ηλεκτροπληξία. Για την ασφάλεια όλων στο σπίτι σας, μην αφαιρείτε το κάλυμμα.

Το "θαυμαστικό" εφιστά την προσοχή σε χαρακτηριστικά, για τα οποία θα πρέπει να διαβάσετε προσεκτικά το επισυναπτόμενο υλικό τεκμηρίωσης, έτσι ώστε να αποφύγετε προβλήματα κατά τη λειτουργία και τη συντήρηση.

**ΠΡΟΕΙΔΟΠΟΙΗΣΗ:** Για να μειώσετε τον κίνδυνο πυρκαγιάς ή ηλεκτροπληξίας, μην εκθέτετε τη συσκευή σε βροχή ή υγρασία και μην τοποθετείτε πάνω της αντικείμενα που περιέχουν υγρά, όπως π.χ. ανθοδοχεία.

**ΠΡΟΣΟΧΗ:** Για να αποφύγετε τον κίνδυνο ηλεκτροπληξίας, τοποθετήστε σωστά το βύσμα. (Για περιοχές με πολωμένα βύσματα: Για να αποφύγετε τον κίνδυνο ηλεκτροπληξίας, ταιριάζτε το βύσμα με την υποδοχή.)

### Σημαντικές οδηγίες ασφαλείας

- Ακολουθήστε όλες τις οδηγίες.
- Τηρείτε όλες τις προειδοποιήσεις.
- Μην χρησιμοποιείτε τη συσκευή κοντά σε νερό.
- Καθαρίζετε μόνο με στεγνό πανί.

- Μην καλύπτετε τις οπές εξαερισμού. Εγκαταστήστε τη μονάδα σύμφωνα με τις οδηγίες του κατασκευαστή.
- Μην εγκαταστήσετε τη συσκευή κοντά σε πηγές θερμότητας όπως σώματα καλοριφέρ, ανοίγματα εκροής θερμού αέρα, σόμπες ή άλλες μονάδες (συμπεριλαμβανομένων ενισχυτών) που παράγουν θερμότητα.
- Προστατεύετε το καλώδιο ρεύματος ώστε να μην πατηθεί ή κοπεί, ειδικά στα φις, στις ενσωματωμένες πρίζες και στο σημείο όπου εξέρχεται από τη συσκευή.
- Χρησιμοποιείτε μόνο μέρη/εξαρτήματα εγκεκριμένα από τον κατασκευαστή.
- Να χρησιμοποιείτε τη συσκευή μόνο με την τροχήλατη βάση, τη σταθερή βάση, το τρίποδο, το στήριγμα ή το τραπέζακι που συνιστάται από τον κατασκευαστή ή συνοδεύει τη συσκευή. Όταν χρησιμοποιείτε τροχήλατη βάση, προσέχετε όταν μετακινείτε τη συσκευή μαζί με την τροχήλατη βάση, ώστε να αποφύγετε τυχόν τραυματισμό λόγω ανατροπής.



- Αποσυνδέετε τη συσκευή από την πρίζα κατά τη διάρκεια καταιγίδων ή όταν παραμένει αχρησιμοποίητη για μεγάλο χρονικό διάστημα.
- Οποιαδήποτε επισκευή πρέπει να γίνεται από εξειδικευμένο προσωπικό. Η επισκευή είναι απαραίτητη όταν η συσκευή έχει υποστεί οποιαδήποτε ζημιά, όπως όταν έχει υποστεί βλάβη το καλώδιο τροφοδοσίας ή το φις του, όταν έχει χυθεί υγρό ή έχουν πέσει αντικείμενα μέσα στη συσκευή, όταν η συσκευή έχει εκτεθεί σε βροχή ή υγρασία, καθώς και όταν η μονάδα δεν λειτουργεί κανονικά ή έχει πέσει κάτω.

- ΠΡΟΕΙΔΟΠΟΙΗΣΗ για τη χρήση της μπαταρίας – Προς αποφυγή διαρροής του υγρού της μπαταρίας που μπορεί να προκαλέσει τραυματισμό, καταστροφή ιδιοκτησίας ή βλάβη στη μονάδα:
  - Τοποθετείτε τις μπαταρίες σωστά, με τις ενδείξεις πολικότητας + και - όπως υποδεικνύονται στη μονάδα.
  - Μην συνδυάζετε μπαταρίες διαφορετικού τύπου (παλιές με καινούργιες ή μπαταρίες άνθρακα με αλκαλικές κ.λπ.).
  - Οι μπαταρίες (πακέτο μπαταριών ή εγκατεστημένες μπαταρίες) δεν πρέπει να εκτίθενται σε υπερβολική θερμότητα όπως ήλιο, φωτιά κ.λπ.
  - Αφαιρείτε τις μπαταρίες όταν η μονάδα δεν πρόκειται να χρησιμοποιηθεί για μεγάλο χρονικό διάστημα.
- Η συσκευή δεν πρέπει να εκτίθεται σε υγρά.
- Μην τοποθετείτε πηγές κινδύνου επάνω στη συσκευή (π.χ. αντικείμενα που περιέχουν υγρά, αναμμένα κεριά).
- Όταν ως συσκευή αποσύνδεσης χρησιμοποιείται το βύσμα τροφοδοσίας ή ένας συζευκτήςρας συσκευής, η συσκευή αποσύνδεσης παραμένει λειτουργική.



### Προειδοποίηση

- Μην αφαιρείτε ποτέ το περίβλημα αυτής της συσκευής.
- Μην λιπαίνετε ποτέ κανένα τμήμα αυτής της συσκευής.
- Μην τοποθετείτε ποτέ τη συσκευή πάνω σε άλλο ηλεκτρικό εξοπλισμό.
- Αποφεύγετε την έκθεση της συσκευής στην άμεση ηλιακή ακτινοβολία, σε γυμνές φλόγες ή σε πηγές θερμότητας.
- Μην κοιτάτε ποτέ απευθείας την ακτίνα λέιζερ που παράγεται μέσα στη συσκευή.
- Φροντίστε να έχετε πάντα εύκολη πρόσβαση στο καλώδιο ρεύματος, στο φως ή στο τροφοδοτικό, για να αποσυνδέετε τη συσκευή από το ρεύμα.

## 2 Το σύστημα micro

Συγχαρητήρια για την αγορά σας και καλωσορίσατε στη Philips! Για να επωφεληθείτε πλήρως από την υποστήριξη που προσφέρει η Philips, καταχωρήστε το προϊόν σας στη διεύθυνση [www.philips.com/welcome](http://www.philips.com/welcome).

### Εισαγωγή

Με αυτή τη μονάδα, μπορείτε:

- να ακούτε ήχο από συσκευές με δυνατότητα Bluetooth, συσκευές αποθήκευσης USB και άλλες εξωτερικές συσκευές
- να ακούτε ραδιοφωνικούς σταθμούς FM ή DAB+.

Μπορείτε να εμπλουτίσετε την έξοδο ήχου με το παρακάτω ηχητικό εφέ:

- Έλεγχος ψηφιακού ήχου (DSC)
  - DSC 1: Ισορροπία
  - DSC 2: Ζεστός
  - DSC 3: Φωτεινός
  - DSC 4: Ισχυρός
  - DSC 5: Καθαρός

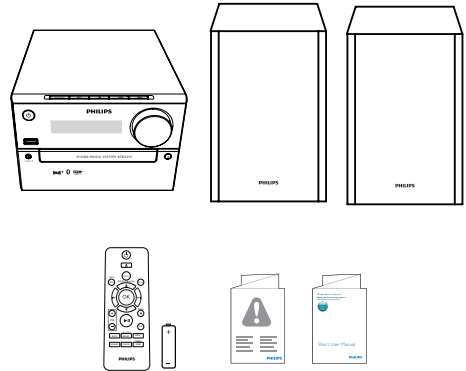
Η μονάδα υποστηρίζει τις παρακάτω μορφές πολυμέσων:



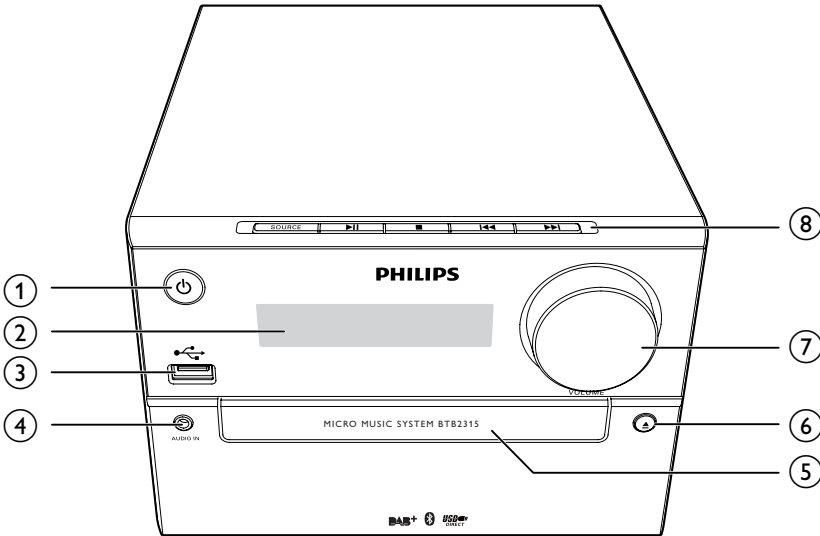
## Περιεχόμενα συσκευασίας

Ελέγξτε και αναγνωρίστε τα περιεχόμενα της συσκευασίας:

- Κύρια μονάδα
- 2 ηχεία
- Τηλεχειριστήριο (με μία μπαταρία AAA)
- Σύντομο εγχειρίδιο χρήσης
- Ασφάλεια και προσοχή



## Επισκόπηση του προϊόντος



① **⏻**

- Ενεργοποίηση του προϊόντος.
- Μετάβαση σε λειτουργία αναμονής ή λειτουργία αναμονής Eco Power.

② **Οθόνη ενδείξεων**

- Προβολή τρέχουσας κατάστασης.

③ **🔌**

- Σύνδεση συσκευών αποθήκευσης USB.
- Φόρτιση της συσκευής σας.

④ **AUDIO IN**

- Σύνδεση εξωτερικών συσκευών ήχου.

⑤ **Μονάδα δίσκου**

⑥ **▲**

- Άνοιγμα ή κλείσιμο του διαμερίσματος δίσκου.

⑦ **VOLUME**

- Προσαρμογή έντασης.

⑧ **SOURCE**

- Επιλογή πηγής: DISC, USB, FM, DAB, AUDIO IN, BT (Bluetooth).

▶▶

- Έναρξη, παύση ή συνέχιση της αναπαραγωγής.

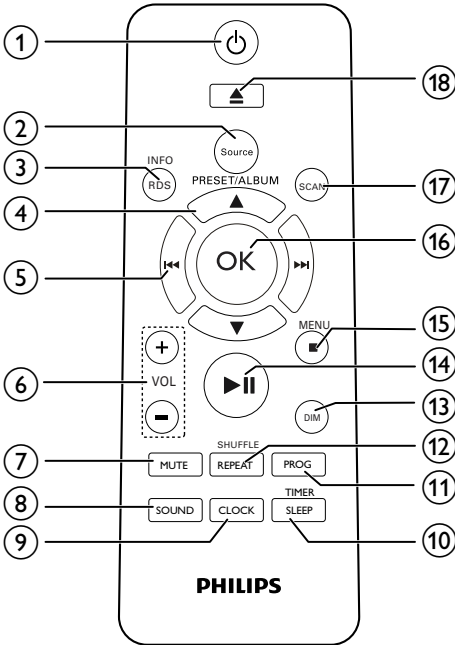
■

- Διακοπή αναπαραγωγής ή διαγραφή προγραμματισμού.

◀◀ / ▶▶

- Μετάβαση στο προηγούμενο/επόμενο κομμάτι.
- Αναζήτηση μέσα σε κομμάτι/δίσκο/USB.
- Συντονισμός σε ραδιοφωνικό σταθμό.
- Ρύθμιση ώρας.

## Επισκόπηση του τηλεχειριστηρίου



- ① **⏻**
- Ενεργοποίηση/απενεργοποίηση του προϊόντος.
  - Μετάβαση σε λειτουργία αναμονής ή λειτουργία αναμονής Eco Power.
- ② **SOURCE**
- Επιλογή πηγής: DISC, USB, DAB, FM, BT (Bluetooth), AUDIO IN.
- ③ **INFO/RDS**
- Εμφάνιση της τρέχουσας κατάστασης ή των πληροφοριών δίσκου.
  - Για επιλεγμένους ραδιοφωνικούς σταθμούς FM ή DAB+, εμφάνιση πληροφοριών RDS.

- ④ **PRESET/ALBUM ▲ / ▼**
- Επιλογή προεπιλεγμένου ραδιοφωνικού σταθμού.
  - Μετάβαση στο προηγούμενο/επόμενο άλμπουμ.
- ⑤ **◀◀ / ▶▶**
- Μετάβαση στο προηγούμενο/επόμενο κομμάτι.
  - Αναζήτηση μέσα σε κομμάτι/δίσκο/USB.
  - Συντονισμός σε ραδιοφωνικό σταθμό.
  - Ρύθμιση ώρας.
- ⑥ **VOL +/-**
- Προσαρμογή έντασης.
- ⑦ **MUTE**
- Σίγαση ή επαναφορά της έντασης.
- ⑧ **SOUND**
- Επιλογή εφέ ήχου: **[BALANCE]** (Ισορροπία), **[WARM]** (Ζεστός), **[BRIGHT]** (Φωτεινός), **[POWERFUL]** (Ισχυρός) ή **[CLEAR]** (Καθαρός).
- ⑨ **CLOCK**
- Ρύθμιση ρολογιού.
  - Εμφάνιση πληροφοριών ρολογιού.
- ⑩ **SLEEP/TIMER**
- Ρύθμιση χρονοδιακόπτη διακοπής λειτουργίας.
  - Ρύθμιση αφύπνισης.
- ⑪ **PROG**
- Προγραμματισμός κομματιών.
  - Προγραμματισμός ραδιοφωνικών σταθμών.
- ⑫ **REPEAT/SHUFFLE**
- Επιλογή λειτουργίας επανάληψης ή τυχαίας αναπαραγωγής.
- ⑬ **DIM**
- Προσαρμογή φωτεινότητας οθόνης.
- ⑭ **▶||**
- Έναρξη, παύση ή συνέχιση της αναπαραγωγής.



- ⑮ **■ /MENU**
- Διακοπή αναπαραγωγής ή διαγραφή προγραμματισμού.
  - Είσοδος σε μενού DAB+ ή FM.
- ⑯ **OK**
- Επιβεβαίωση επιλογής.
- ⑰ **SCAN**
- Σάρωση ραδιοφωνικών σταθμών FM ή DAB+.
- ⑱ **▲**
- Πατήστε για να ανοίξετε ή να κλείσετε τη θήκη του δίσκου.

## 3 Ξεκίνημα

### ! Προσοχή

- Η χρήση διαφορετικών χειριστηρίων ή προσαρμογών ή η εφαρμογή διαδικασιών διαφορετικών από αυτές που υποδεικνύονται στο παρόν εγχειρίδιο μπορεί να προκαλέσει επικίνδυνη έκθεση σε ακτινοβολία ή άλλες μη ασφαλείς λειτουργίες.

Ακολουθείτε πάντα τις οδηγίες στο παρόν κεφάλαιο με τη σειρά που αναφέρονται. Εάν επικοινωνήσετε με τη Philips, θα σας ζητηθεί ο αριθμός μοντέλου και ο αριθμός σειράς της συσκευής. Ο αριθμός μοντέλου και ο αριθμός σειράς βρίσκονται στο πίσω μέρος της συσκευής. Σημειώστε τους αριθμούς εδώ:

Αριθμός μοντέλου

---

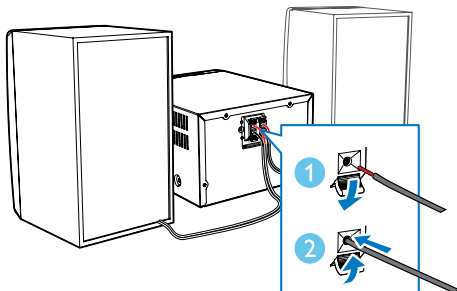
Αριθμός σειράς

---

## Σύνδεση ηχείων

### ☰ Σημείωση

- Για βέλτιστο ήχο, χρησιμοποιείτε μόνο τα παρεχόμενα ηχεία.
- Συνδέετε μόνο ηχεία με σύνθετη αντίσταση ίδια ή μεγαλύτερη από αυτή των παρεχόμενων ηχείων. Ανατρέξτε στην ενότητα 'Προδιαγραφές' στο παρόν εγχειρίδιο.

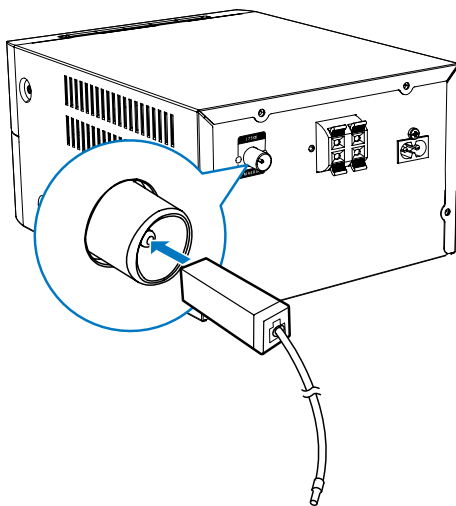


## Σύνδεση κεραίας FM

### \* Συμβουλή

- Για βέλτιστη λήψη, προεκτείνετε πλήρως την κεραία και προσαρμόστε τη θέση της.
- Για καλύτερη στερεοφωνική λήψη FM, συνδέστε μια εξωτερική κεραία FM στην υποδοχή **FM AERIAL**.

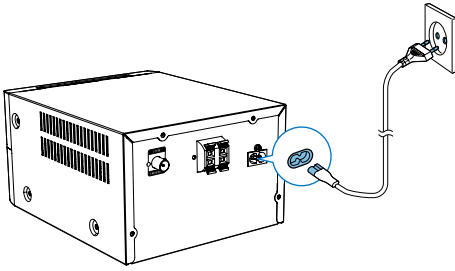
Συνδέστε την παρεχόμενη κεραία FM στην υποδοχή **FM AERIAL** που βρίσκεται στην πίσω πλευρά του προϊόντος.



## Σύνδεση στο ρεύμα

### ! Προσοχή

- Κίνδυνος βλάβης της συσκευής! Βεβαιωθείτε ότι η τάση παροχής ρεύματος αντιστοιχεί στην τάση που εμφανίζεται τυπωμένη στην πίσω πλευρά ή στο κάτω μέρος του προϊόντος.
- Κίνδυνος ηλεκτροπληξίας! Όταν αποσυνδέετε το καλώδιο ρεύματος AC από την πρίζα, τραβάτε πάντα το βύσμα από την υποδοχή. Μην τραβάτε ποτέ το καλώδιο.
- Προτού συνδέσετε το καλώδιο ρεύματος AC, βεβαιωθείτε ότι έχετε ολοκληρώσει όλες τις άλλες συνδέσεις.



## Επίδειξη χαρακτηριστικών

Σε λειτουργία αναμονής, πατήστε ■ για επίδειξη των χαρακτηριστικών αυτής της συσκευής.

- ↳ Τα χαρακτηριστικά εμφανίζονται ένα-ένα στην οθόνη ενδείξεων.
- Για να απενεργοποιήσετε την επίδειξη, πατήστε ξανά το ■.

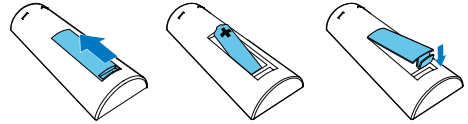
## Προετοιμασία τηλεχειριστηρίου

### ! Προσοχή

- Κίνδυνος έκρηξης! Διατηρείτε τις μπαταρίες μακριά από θερμότητα, ήλιο ή φωτιά. Μην απορρίπτετε ποτέ τις μπαταρίες στη φωτιά.
- Κίνδυνος μειωμένης διάρκειας της μπαταρίας! Μην συνδυάζετε ποτέ διαφορετικούς τύπους ή μάρκες μπαταριών.
- Κίνδυνος βλάβης της συσκευής! Όταν δεν πρόκειται να χρησιμοποιήσετε το τηλεχειριστήριο για μεγάλο χρονικό διάστημα, φροντίζετε να αφαιρέσετε τις μπαταρίες.

Για να τοποθετήσετε την μπαταρία του τηλεχειριστηρίου:

- 1 Ανοίξτε τη θήκη μπαταριών.
- 2 Τοποθετήστε την παρεχόμενη μπαταρία AAA με σωστή πολικότητα (+/-), όπως υποδεικνύεται.
- 3 Κλείστε τη θήκη της μπαταρίας.



## Ρύθμιση ρολογιού

- 1 Στην κατάσταση αναμονής, πατήστε παρατεταμένα το **CLOCK** στο τηλεχειριστήριο για πάνω από δύο δευτερόλεπτα.
  - ↳ Εμφανίζεται η μορφή ώρας [**24 HOUR**] ή [**12 HOUR**].
- 2 Πατήστε **◀◀ / ▶▶** για να επιλέξετε τη μορφή ώρας [**24 HOUR**] ή [**12 HOUR**].
- 3 Πατήστε **CLOCK** για επιβεβαίωση.
  - ↳ Εμφανίζονται τα ψηφία της ώρας και αρχίζουν να αναβοσβήνουν.
- 4 Πατήστε **◀◀ / ▶▶** για να επιλέξετε την ώρα και στη συνέχεια πατήστε **CLOCK** για επιβεβαίωση.
  - ↳ Εμφανίζονται τα ψηφία των λεπτών και αρχίζουν να αναβοσβήνουν.
- 5 Πατήστε **◀◀ / ▶▶** για να επιλέξετε τα λεπτά και στη συνέχεια πατήστε **CLOCK** για επιβεβαίωση.
  - ↳ Στην οθόνη LCD εμφανίζεται η ένδειξη [**SYNC ON**].
- 6 Πατήστε **◀◀ / ▶▶** για να επιλέξετε αν θέλετε να συγχρονίσετε το ρολόι του συστήματος με κάποιο ραδιοφωνικό σταθμό RDS που μεταδίδει σήματα ώρας. Στη συνέχεια πατήστε **CLOCK** για επιβεβαίωση.

### ☰ Σημείωση

- Εάν δεν πατηθεί κανένα κουμπί σε 90 δευτερόλεπτα, το σύστημα εξέρχεται αυτόματα από τη λειτουργία ρύθμισης ρολογιού.



## Συμβουλή

- Μπορείτε να δείτε τις πληροφορίες ρολογιού στη λειτουργία ενεργοποίησης, πατώντας **CLOCK**.

---

## Ενεργοποίηση

Πατήστε  $\phi$ .

- ↳ Η μονάδα μεταβαίνει στην τελευταία επιλεγμένη πηγή.

---

## Μετάβαση σε λειτουργία αναμονής

Πατήστε  $\phi$  ξανά για μετάβαση της μονάδας σε λειτουργία αναμονής.

- ↳ Στην οθόνη ενδείξεων εμφανίζεται το ρολόι (εφόσον έχει ρυθμιστεί).

### Μετάβαση σε λειτουργία αναμονής ECO:

Πατήστε το  $\phi$  για περισσότερα από δύο δευτερόλεπτα.

- ↳ Ο φωτισμός της οθόνης ενδείξεων μειώνεται.



## Σημείωση

- Η μονάδα μεταβαίνει στη λειτουργία αναμονής Eco Power όταν παρέλθουν 15 λεπτά στη λειτουργία αναμονής.

### Εναλλαγή μεταξύ της λειτουργίας αναμονής και αναμονής ECO:

Πατήστε το  $\phi$  για περισσότερα από δύο δευτερόλεπτα.



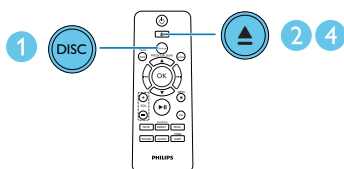
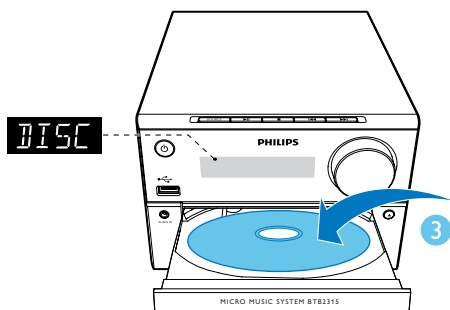
## Σημείωση

- Το προϊόν μεταβαίνει αυτόματα σε λειτουργία φόρτισης όταν το smartphone είναι συνδεδεμένο μέσω της υποδοχής USB σε λειτουργία αναμονής ECO.

## 4 Αναπαραγωγή

### Αναπαραγωγή από δίσκο

- 1 Πατήστε επανειλημμένα **SOURCE** για να επιλέξετε την πηγή **DISC**.
- 2 Πατήστε **▲** για να ανοίξετε τη θήκη δίσκου.
- 3 Τοποθετήστε ένα δίσκο με την εκτυπωμένη πλευρά στραμμένη προς τα πάνω.
- 4 Πατήστε **▲** για να κλείσετε τη θήκη δίσκου.  
↳ Η αναπαραγωγή ξεκινά αυτόματα. Εάν δεν ξεκινήσει, πατήστε **▶||**.

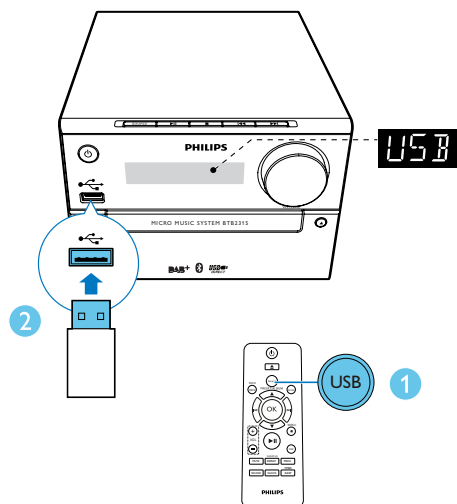


### Αναπαραγωγή από USB

#### Σημείωση

- Βεβαιωθείτε ότι η συσκευή USB περιέχει περιεχόμενο ήχου με δυνατότητα αναπαραγωγής.

- 1 Πατήστε επανειλημμένα **SOURCE** για να επιλέξετε την πηγή **USB**.
- 2 Τοποθετήστε μια συσκευή USB στην υποδοχή **↔**.  
↳ Η αναπαραγωγή ξεκινά αυτόματα. Εάν δεν ξεκινήσει, πατήστε **▶||**.

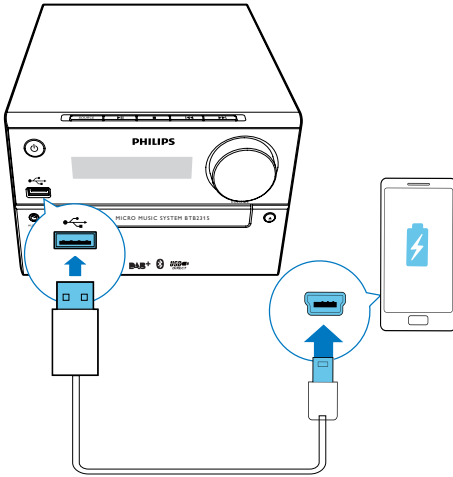


### Φόρτιση της συσκευής σας

Μπορείτε να φορτίσετε τη συσκευή σας μέσω της υποδοχής USB του προϊόντος, με ένα καλώδιο USB (δεν παρέχεται).

#### Σημείωση

- Η μέγιστη ένταση ρεύματος για φόρτιση μέσω θύρας USB είναι 500 mA.
- Δεν είναι εγγυημένη η φόρτιση όλων των συσκευών μέσω της θύρας USB.



## Μετάβαση σε ένα κομμάτι

Για CD:

Πατήστε **◀◀ / ▶▶** για επιλογή διαφορετικού κομματιού.

Για δίσκο MP3 και USB:

- 1 Πατήστε **▲ / ▼** για να επιλέξετε άλμπουμ ή φάκελο.
- 2 Πατήστε **◀◀ / ▶▶** για επιλογή ενός κομματιού ή αρχείου.

## Προγραμματισμός κομματιών

Μπορείτε να προγραμματίσετε μέχρι 20 κομμάτια .

- 1 Πατήστε **PROG** για να ενεργοποιήσετε τη λειτουργία προγραμματισμού.
- 2 Για κομμάτια MP3, πατήστε **▲ / ▼** για να επιλέξετε ένα άλμπουμ.
- 3 Πατήστε **◀◀ / ▶▶** για να επιλέξετε κομμάτι και στη συνέχεια πατήστε **PROG** για επιβεβαίωση.
- 4 Επαναλάβετε τα βήματα 2-3 για να προγραμματίσετε περισσότερα κομμάτια.
- 5 Πατήστε **▶▶** για να πραγματοποιηθεί αναπαραγωγή των προγραμματισμένων κομματιών.
  - ↳ Κατά τη διάρκεια της αναπαραγωγής, εμφανίζεται η ένδειξη [**PROG**] (Πρόγραμμα).
  - Για να διαγράψετε το πρόγραμμα, στη θέση διακοπής, πατήστε **■**.

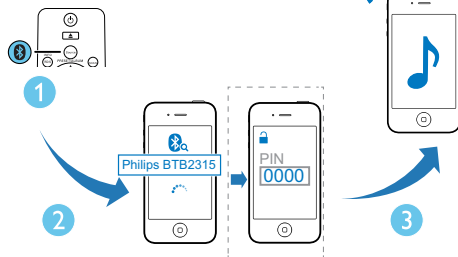
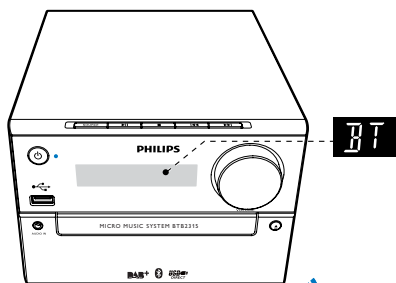
## Έλεγχος της αναπαραγωγής

<b>▲ / ▼</b>	Επιλέξτε ένα φάκελο.
<b>◀◀ / ▶▶</b>	Επιλέξτε ένα αρχείο ήχου.
<b>▶  </b>	Παύση ή συνέχιση της αναπαραγωγής.
<b>■</b>	Διακοπή αναπαραγωγής.
<b>REPEAT</b>	Επαναλαμβανόμενη αναπαραγωγή ενός ή όλων των κομματιών.
<b>SHUFFLE</b>	Αναπαραγωγή κομματιών σε τυχαία σειρά.
<b>VOL +/-</b>	Αύξηση ή μείωση της έντασης ήχου.
<b>MUTE</b>	Σίγαση ή επαναφορά του ήχου.
<b>SOUND</b>	Εμπλουτισμός του εφέ ήχου με το DSC: ισορροπία, ζεστός, φωτεινός, ισχυρός και καθαρός.

# Αναπαραγωγή από συσκευές με δυνατότητα Bluetooth

## Σημείωση

- Η αποτελεσματική εμβέλεια λειτουργίας ανάμεσα στη μονάδα και τη συσκευή Bluetooth είναι περίπου 10 μέτρα.
- Οποιοδήποτε εμπόδιο ανάμεσα στο σύστημα και τη συσκευή μπορεί να μειώσει την εμβέλεια λειτουργίας.
- Δεν είναι εγγυημένη η συμβατότητα με όλες τις συσκευές με δυνατότητα Bluetooth.



- 1 Πατήστε επανειλημμένα **SOURCE** για να επιλέξετε την πηγή **Bluetooth**.
  - ↳ Εμφανίζεται η ένδειξη **[BT]** (Bluetooth).
  - ↳ Η ενδεικτική λυχνία Bluetooth αναβοσβήνει με μπλε χρώμα.

- 2 Στη συσκευή σας που υποστηρίζει το A2DP (Advanced Audio Distribution Profile), ενεργοποιήστε το Bluetooth και αναζητήστε συσκευές Bluetooth που μπορείτε να συζεύξετε (ανατρέξτε στο εγχειρίδιο χρήσης της συσκευής).

- 3 Επιλέξτε "**Philips BTB2315**" στη συσκευή με δυνατότητα Bluetooth και αν χρειαστεί πληκτρολογήστε τον κωδικό πρόσβασης "0000" για τη σύζευξη.
  - ↳ Μόλις η σύζευξη και η σύνδεση ολοκληρωθούν με επιτυχία, η ένδειξη Bluetooth ανάβει σταθερά σε μπλε χρώμα και η μονάδα παράγει έναν χαρακτηριστικό ήχο ("μπιπ").

- 4 Ξεκινήστε την αναπαραγωγή ήχου στη συνδεδεμένη συσκευή.
  - ↳ Ο ήχος μεταδίδεται από τη συσκευή Bluetooth σε αυτήν τη μονάδα.

## Συμβουλή

- Η μονάδα μπορεί να απομνημονεύσει έως και 4 συσκευές Bluetooth που έχετε συνδέσει στο παρελθόν.

## Για να αποσυνδέσετε τη συσκευή με δυνατότητα Bluetooth:

- Απενεργοποιήστε τη λειτουργία Bluetooth στη συσκευή σας ή
- Μετακινήστε τη συσκευή εκτός της εμβέλειας λειτουργίας ή
- Πατήστε **▶▶** για 3 δευτερόλεπτα.
  - ↳ Η τρέχουσα σύνδεση Bluetooth διακόπτεται.

## Για να διαγράψετε το ιστορικό σύζευξης Bluetooth:

- Πατήστε **■** για 8 δευτερόλεπτα.
  - ↳ Η τρέχουσα σύνδεση Bluetooth διαγράφεται.

# 5 Ακρόαση ραδιοφώνου



## Συμβουλή

- Τοποθετήστε την κεραία όσο το δυνατόν πιο μακριά από την τηλεόραση, το VCR ή άλλη πηγή ακτινοβολίας.
- Βεβαιωθείτε ότι έχετε συνδέσει την παρεχόμενη κεραία.
- Για βέλτιστη λήψη, προεκτείνετε πλήρως την κεραία και προσαρμόστε τη θέση της.

## Ακρόαση ραδιοφώνου DAB+

Το ψηφιακό ραδιόφωνο (DAB+) είναι ένας τρόπος ψηφιακής μετάδοσης ραδιοφωνικών σταθμών μέσω ενός δικτύου πομπών. Σας προσφέρει περισσότερες επιλογές, καλύτερη ποιότητα ήχου και περισσότερες πληροφορίες.

## Συντονισμός σε ραδιοφωνικούς σταθμούς DAB+



### Σημείωση

- Βεβαιωθείτε ότι έχετε επεκτείνει πλήρως την κεραία.

Πατήστε επανειλημμένα πι **SOURCE** για να επιλέξετε την πηγή **DAB**.

- ↳ Εμφανίζεται η ένδειξη **[FULL SCAN]** (Πλήρης σάρωση).
- ↳ Η μονάδα αποθηκεύει αυτόματα όλους τους ραδιοφωνικούς σταθμούς DAB+ και μεταδίδει τον πρώτο διαθέσιμο σταθμό.
- ↳ Η λίστα των σταθμών αποθηκεύεται στη μνήμη της μονάδας. Την επόμενη φορά που θα ενεργοποιήσετε τη μονάδα, δεν θα γίνει ξανά σάρωση.



### Σημείωση

- Αν δεν βρεθεί κανένας ραδιοφωνικός σταθμός DAB+, εμφανίζεται το μήνυμα **[NO DAB]** (Κανένας σταθμός DAB) και στη συνέχεια εμφανίζεται ξανά το μήνυμα **[FULL SCAN]** (Πλήρης σάρωση).

Για να συντονιστείτε σε ένα σταθμό από τη λίστα διαθέσιμων σταθμών:

Σε λειτουργία DAB+, πατήστε επανειλημμένα **◀◀ / ▶▶** για να πλοηγηθείτε στους διαθέσιμους σταθμούς DAB+.

## Αυτόματη αποθήκευση ραδιοφωνικών σταθμών DAB+



### Σημείωση

- Προστίθενται νέοι σταθμοί και υπηρεσίες μετάδοσης DAB+ ανά τακτά χρονικά διαστήματα. Για να προσθέσετε νέους σταθμούς και υπηρεσίες μετάδοσης DAB+, συνιστούμε να κάνετε πλήρη σάρωση ανά τακτά διαστήματα.

Στη λειτουργία DAB+, πατήστε **SCAN**.

- ↳ Η μονάδα σαρώνει και αποθηκεύει όλους τους διαθέσιμους ραδιοφωνικούς σταθμούς DAB+ και μεταδίδει τον πρώτο διαθέσιμο σταθμό.

## Μη αυτόματη αποθήκευση ραδιοφωνικών σταθμών DAB+



### Σημείωση

- Μπορείτε να αποθηκεύσετε μέχρι 20 προεπιλεγμένους ραδιοφωνικούς σταθμούς DAB+.

- 1 Συντονιστείτε σε ένα ραδιοφωνικό σταθμό DAB+.
- 2 Πατήστε παρατεταμένα **PROG** για τρία δευτερόλεπτα για να ενεργοποιήσετε τη λειτουργία αποθήκευσης.
- 3 Πατήστε **▲ / ▼**, για να επιλέξετε κανάλι.



- 4 Πατήστε **PROG** για επιβεβαίωση.  
↳ Εμφανίζεται το όνομα του προεπιλεγμένου σταθμού.
- 5 Επαναλάβετε τα παραπάνω βήματα για να αποθηκεύσετε περισσότερους σταθμούς DAB+.



#### Σημείωση

- Για να καταργήσετε έναν ήδη αποθηκευμένο ραδιοφωνικό σταθμό DAB+, αποθηκεύστε έναν άλλο σταθμό στη θέση του.

## Επιλογή προεπιλεγμένου ραδιοφωνικού σταθμού DAB+

Σε λειτουργία DAB+, πατήστε ▲ / ▼ για να επιλέξετε έναν προρυθμισμένο αριθμό και στη συνέχεια πατήστε **OK** για επιβεβαίωση.

## Εμφάνιση πληροφοριών DAB+

Ενώ ακούτε ραδιόφωνο DAB+, πατήστε επανειλημμένα το **INFO/RDS** για να μετακινηθείτε στις παρακάτω πληροφορίες (εάν υπάρχουν):

- Όνομα σταθμού
- Μήνυμα κειμένου RDS
- Τμήμα δυναμικής ετικέτας
- Τύπος προγράμματος
- Όνομα συνόλου
- Συχνότητα
- Ρυθμός σφάλματος σήματος
- Ρυθμός μεταφοράς δυαδικών ψηφίων
- Κατάσταση ήχου (DAB, DAB+)
- Ωρα
- Ημερομηνία

## Χρήση μενού DAB+

Στη λειτουργία DAB+, πατήστε **MENU** για να ανοίξετε το μενού DAB+.

- 1 Πατήστε **◀◀ / ▶▶** για κύλιση στις επιλογές του μενού:

- **[FULL SCAN]**(πλήρης σάρωση): σάρωση και αποθήκευση όλων των διαθέσιμων σταθμών DAB+.
- **[MANUAL]**(μη αυτόματα): μη αυτόματος συντονισμός σε έναν σταθμό DAB+.
- **[PRUNE]** (εκκαθάριση): αφαίρεση όλων των μη έγκυρων σταθμών από τη λίστα σταθμών.
- **[SYSTEM]** (σύστημα): προσαρμογή ρυθμίσεων συστήματος.

- 2 Για να ενεργοποιήσετε μια επιλογή, πατήστε **OK**.

- 3 Αν διατίθενται και υποεπιλογές, επαναλάβετε τα βήματα 2- 3.

**[System]** (Σύστημα)

- **[RESET]** (επιβεβαίωση): επαναφορά όλων των ρυθμίσεων στις εργοστασιακές προεπιλογές.
- **[BT RESET]** (επιβεβαίωση Bluetooth): επαναφορά των ρυθμίσεων Bluetooth στις εργοστασιακές προεπιλογές.
- **[UPGRADE]** (αναβάθμιση): αναβάθμιση λογισμικού, εάν είναι διαθέσιμη.
- **[BT UPGRADE]** (αναβάθμιση Bluetooth): αναβάθμιση του λογισμικού Bluetooth, εάν είναι διαθέσιμη.
- **[SW VER]** (έκδοση λογισμικού): εμφάνιση της έκδοσης λογισμικού αυτής της μονάδας.
- **[AUD DRC]** (αυτόματος έλεγχος δυναμικού εύρους): προσθήκη ή αφαίρεση ενός βαθμού αντιστάθμισης για τις διαφορές δυναμικού εύρους μεταξύ ραδιοφωνικών σταθμών. Υπάρχουν τέσσερις επιλογές: **[NONE]**, **[HALF]**, **[FULL]** και **[TWICE]**.



#### Σημείωση

- Αν δεν πατήσετε κανένα κουμπί εντός 30 δευτερολέπτων, εξέρχεται αυτόματα από το μενού.

## Ακρόαση ραδιοφώνου FM

### Συντονισμός σε ραδιοφωνικό σταθμό

- 1 Πατήστε επανειλημμένα **SOURCE** για να επιλέξετε την πηγή FM.
- 2 Πατήστε **◀◀ / ▶▶** για τρία δευτερόλεπτα.  
↳ Το ραδιόφωνο συντονίζεται αυτόματα σε ένα σταθμό με ισχυρό σήμα λήψης.
- 3 Επαναλάβετε το βήμα 2 για να συντονιστείτε σε περισσότερους σταθμούς.

#### Για να συντονιστείτε σε σταθμό με ασθενές σήμα λήψης:

Πατήστε επανειλημμένα **◀◀ / ▶▶** μέχρι να εντοπίσετε τη βέλτιστη λήψη.

### Αυτόματη απομνημόνευση ραδιοφωνικών σταθμών FM



#### Σημείωση

- Μπορείτε να προγραμματίσετε μέχρι 20 προεπιλεγμένους ραδιοφωνικούς σταθμούς (FM).

- 1 Στη λειτουργία FM, πατήστε **MENU** για να ανοίξετε το μενού FM.  
↳ Εμφανίζεται η ένδειξη **[SEARCH LEVEL]** (επίπεδο αναζήτησης).
- 2 Πατήστε **OK** και στη συνέχεια πατήστε **◀◀ / ▶▶** για κύλιση στις επιλογές του μενού:
  - **[Strong]** (Σταθμοί με ισχυρό σήμα): σάρωση μόνο των σταθμών με ισχυρό σήμα.
  - **[All]** (Όλοι οι σταθμοί): σάρωση όλων των διαθέσιμων ραδιοφωνικών σταθμών FM.
- 3 Πατήστε **OK** για να ενεργοποιήσετε μια επιλογή.

- 4 Στη λειτουργία FM, πατήστε **SCAN**.  
↳ Οι σταθμοί που σαρώνονται βασίζονται στην επιλογή που πραγματοποιήσατε στο βήμα 2.  
↳ Η μονάδα μεταδίδει τον πρώτο ραδιοφωνικό σταθμό FM που έχει σαρώσει.

### Μη αυτόματη αποθήκευση ραδιοφωνικών σταθμών FM

- 1 Συντονιστείτε σε ένα ραδιοφωνικό σταθμό FM.
- 2 Πατήστε το **PROG** για ενεργοποίηση της λειτουργίας προγραμματισμού.  
↳ Αναβοσβήνει η ένδειξη **[PROG]** (Πρόγραμμα).
- 3 Πατήστε επανειλημμένα το **▲ / ▼** για να επιλέξετε έναν αριθμό.
- 4 Πατήστε ξανά **PROG** για επιβεβαίωση.  
↳ Εμφανίζεται η συχνότητα του προεπιλεγμένου σταθμού.
- 5 Επαναλάβετε τα παραπάνω βήματα για να αποθηκεύσετε περισσότερους σταθμούς FM.



#### Σημείωση

- Για να αφαιρέσετε έναν ήδη αποθηκευμένο σταθμό, αποθηκεύστε έναν άλλο σταθμό στη θέση του.

### Επιλογή προεπιλεγμένου ραδιοφωνικού σταθμού

Στη λειτουργία FM, πατήστε επανειλημμένα **▲ / ▼** για να επιλέξετε έναν αποθηκευμένο ραδιοφωνικό σταθμό.

---

## Εμφάνιση πληροφοριών RDS

Το RDS (Σύστημα ραδιοφωνικής μετάδοσης δεδομένων) είναι μια υπηρεσία που επιτρέπει στους ραδιοφωνικούς σταθμούς FM να μεταδίδουν επιπλέον πληροφορίες.

- 1 Συντονιστείτε σε ένα ραδιοφωνικό σταθμό RDS.
- 2 Πατήστε επανειλημμένα το **RDS/ INFO** για να μετακινηθείτε μεταξύ των παρακάτω πληροφοριών (εάν υπάρχουν).
  - Ραδιοφωνικό μήνυμα κειμένου
  - Τύπο προγράμματος
  - Συχνότητα
  - Στερεοφωνικό ή μονοφωνικό

# 6 Άλλες λειτουργίες

## Ρύθμιση αφύπνισης

Η μονάδα μπορεί να χρησιμοποιηθεί και ως ζυπνητήρι. Μπορείτε να επιλέξετε ως πηγή αφύπνισης τα **DISC, FM, DAB** ή **USB**.

### Σημείωση

- Βεβαιωθείτε ότι έχετε ρυθμίσει σωστά το ρολόι.

- 1 Σε λειτουργία αναμονής, πατήστε το **SLEEP/TIMER** για 3 δευτερόλεπτα.  
↳ Εμφανίζεται η ένδειξη **[TIMER]** και στη συνέχεια η ένδειξη **[DISC]**, η οποία αρχίζει να αναβοσβήνει.
- 2 Πατήστε επανειλημμένα **◀◀ / ▶▶** (ή **SOURCE**) για να επιλέξετε μια πηγή αφύπνισης (**DISC, USB, DAB, FM**).
- 3 Πατήστε **SLEEP/TIMER** (ή **OK**) για επιβεβαίωση.  
↳ Εμφανίζονται τα ψηφία της ώρας και αρχίζουν να αναβοσβήνουν.
- 4 Επαναλάβετε τα βήματα 2-3 για να ρυθμίσετε την ώρα, τα λεπτά και την ένταση της αφύπνισης.

### Σημείωση

- Αν δεν πατήσετε κανένα πλήκτρο μέσα σε 90 δευτερόλεπτα, το σύστημα εξέρχεται αυτόματα από τη λειτουργία ρύθμισης χρονοδιακόπτη.

Για ενεργοποίηση ή απενεργοποίηση του χρονοδιακόπτη αφύπνισης:

Πατήστε επανειλημμένα το **SLEEP/TIMER** για να προβάλετε τις πληροφορίες αφύπνισης και να ενεργοποιήσετε ή να απενεργοποιήσετε την αφύπνιση.

- ↳ Αν ο χρονοδιακόπτης είναι ενεργοποιημένος, εμφανίζεται η ένδειξη **[TIMER]**.
- ↳ Αν ο χρονοδιακόπτης είναι απενεργοποιημένος, η ένδειξη **[TIMER]** εξαφανίζεται.

### Συμβουλή

- Αν επιλέξετε την πηγή DISC/USB αλλά δεν υπάρχει δίσκος ή συνδεδεμένη συσκευή USB, το σύστημα μεταβαίνει αυτόματα στην πηγή ραδιοφώνου FM.

## Ρύθμιση χρονοδιακόπτη διακοπής λειτουργίας

Για να ρυθμίσετε το χρονοδιακόπτη διακοπής λειτουργίας, στη λειτουργία ενεργοποίησης, πατήστε **SLEEP/TIMER** επανειλημμένα για να επιλέξετε μια καθορισμένη χρονική περίοδο (σε λεπτά).

- ↳ Όταν ο χρονοδιακόπτης διακοπής λειτουργίας είναι ενεργοποιημένος, εμφανίζεται η ένδειξη **[SLEEP]**. Διαφορετικά, η ένδειξη **SLEEP** εξαφανίζεται.

## Ρύθμιση της φωτεινότητας της οθόνης

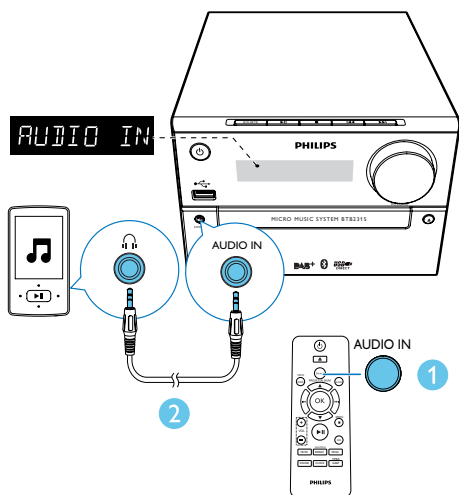
Πατήστε επανειλημμένα **DIM** για να ρυθμίσετε τη φωτεινότητα της οθόνης:

- **[DIM 1]**
- **[DIM 2]**
- **[DIM OFF]**

## Ακρόαση ήχου από εξωτερική συσκευή

Μέσω της μονάδας αυτής, μπορείτε επίσης να ακούσετε ήχο από μια εξωτερική συσκευή χρησιμοποιώντας ένα καλώδιο ήχου.

- 1 Πατήστε επανειλημμένα **SOURCE** για να επιλέξετε την πηγή **AUDIO IN**.
- 2 Συνδέστε ένα καλώδιο ήχου (δεν παρέχεται):
  - στην υποδοχή **AUDIO IN** (3,5 χιλ.) της μονάδας
  - και στην υποδοχή ακουστικών μιας εξωτερικής συσκευής.
- 3 Ξεκινήστε την αναπαραγωγή της συσκευής (δείτε το εγχειρίδιο χρήσης της συσκευής).



# 7 Πληροφορίες προϊόντος



## Σημείωση

- Οι πληροφορίες προϊόντος υπόκεινται σε αλλαγή χωρίς προειδοποίηση.

## Προδιαγραφές

### Ενισχυτής

Μέγιστη ισχύς εξόδου	20 W
Απόκριση συχνότητας	60 Hz - 20 kHz, $\pm 3$ dB
Λόγος σήματος προς θόρυβο	>70 dBA
Συνολική αρμονική παραμόρφωση	<1%
Είσοδος Aux	600mV RMS 22 kohm

### Ηχεία

Σύνθετη αντίσταση ηχείων	6 ohm
Οδηγός ηχείου	Πλήρους εύρους 3"
Ευαισθησία	> 85 dB/m/W

### Δίσκος

Τύπος λείζερ	Ημιαγωγός
Διάμετρος δίσκου	12 εκ./8 εκ.
Υποστηριζόμενος δίσκος	CD-DA, CD-R, CD-RW, MP3-CD
DAC ήχου	24 Bit/44,1 kHz
Συνολική αρμονική παραμόρφωση	<1% (1 kHz)

Απόκριση συχνότητας	60 Hz - 16 kHz, $\pm 3$ dB
Λόγος σήματος προς θόρυβο	>70 dBA

### USB

USB Direct, έκδοση	1.0 (συμβατότητα με 2.0)
Φόρτιση USB	$\leq 500$ mA

### Bluetooth

Έκδοση Bluetooth	V4.0
Ζώνη συχνότητας	Ζώνη 2,4 GHz ~ 2,48 GHz ISM
Εμβέλεια	10 μέτρα (ελεύθερος χώρος)

### Δέκτης (FM)

Εύρος συντονισμού	87,5-108 MHz
Βήμα συντονισμού	50 KHz
Ευαισθησία	
– Μονοφωνικός, λόγος σήματος προς θόρυβο	26 dB <22 dBf
– Στερεοφωνικός, λόγος σήματος προς θόρυβο	46dB <45 dBf
Επιλεκτικότητα αναζήτησης	<30 dBf
Συνολική αρμονική παραμόρφωση	<3%
Λόγος σήματος προς θόρυβο	>45 dBA

### Γενικές πληροφορίες

Ρεύμα AC	220-240 V~, 50 Hz
Κατανάλωση ενέργειας σε λειτουργία	15 W

Κατανάλωση ενέργειας κατά τη λειτουργία αναμονής Eco Power	<0,5 W
Διαστάσεις – Κύρια μονάδα (Π × Υ × Β)	180 × 121 × 247 χιλ.
– Ηχείο (π × υ × β)	150 × 238 × 125 χιλ.
Βάρος - Κύρια μονάδα - Ηχείο	1,6 κιλά 2 × 0,98 κιλά

## Πληροφορίες δυνατότητας αναπαραγωγής μέσω USB

### Συμβατές συσκευές USB:

- Μνήμη flash USB (USB2.0 ή USB1.1)
- Συσκευές αναπαραγωγής flash USB (USB2.0 ή USB1.1)
- Κάρτες μνήμης (απαιτείται πρόσθετη συσκευή ανάγνωσης κάρτας για να λειτουργεί με αυτή τη μονάδα)

### Υποστηριζόμενες μορφές USB:

- USB ή μορμά αρχείου μνήμης FAT12, FAT16, FAT32 (μέγεθος τομέα: 512 byte)
- Ρυθμός bit MP3 (ρυθμός δεδομένων): 32-320 Kbps και μεταβλητός ρυθμός bit
- Ο μέγιστος αριθμός ένθετου καταλόγου είναι 8 επίπεδα
- Αριθμός άλμπουμ/φακέλων: μέγιστο 99
- Αριθμός κομματιών/τίτλων: μέγιστο 999
- Όνομα αρχείου σε Unicode UTF8 (μέγιστο μήκος: 32 byte)

### Μη υποστηριζόμενες μορφές USB:

- Κενά άλμπουμ: κενό άλμπουμ είναι το άλμπουμ που δεν περιέχει αρχεία mp3 και δεν θα εμφανίζεται στην οθόνη.
- Τα μη υποστηριζόμενα μορμά αρχείων παραλείπονται. Για παράδειγμα, τα έγγραφα word (.doc) ή τα αρχεία MP3 με επέκταση .dlf παραβλέπονται και δεν πραγματοποιείται αναπαραγωγή τους.
- Αρχεία ήχου WMA, AAC, WAV, PCM

- Αρχεία WMA με προστασία DRM (.wav, .m4a, .m4p, .mp4, .aac)
- Αρχεία WMA σε μορφή Lossless

## Υποστηριζόμενα μορμά δίσκου MP3

- ISO9660, Joliet
- Μέγιστος αριθμός τίτλων: 128 (ανάλογα με το μήκος ονόματος αρχείου)
- Μέγιστος αριθμός άλμπουμ: 99
- Υποστηριζόμενες συχνότητες δειγματοληψίας: 32 kHz, 44,1 kHz, 48 kHz
- Υποστηριζόμενοι ρυθμοί bit: 32~256 (kbps), μεταβλητοί ρυθμοί bit

## Τύποι προγράμματος RDS

NO TYPE	Κανένας τύπος προγράμματος RDS
NEWS	Υπηρεσίες ειδήσεων
AFFAIRS	Πολιτική και τρέχουσα επικαιρότητα
INFO	Ειδικά ενημερωτικά προγράμματα
SPORT	Αθλητικά
EDUCATE	Μόρφωση και εκπαίδευση
DRAMA	Θέατρο και λογοτεχνία
CULTURE	Πολιτισμός, θρησκεία και κοινωνία
SCIENCE	Επιστήμη
VARIED	Ψυχαγωγικά προγράμματα
POP M	Ποπ μουσική
ROCK M	Ροκ μουσική
MOR M	Ελαφριά μουσική
LIGHT M	Ελαφριά κλασική μουσική
CLASSICS	Κλασική μουσική
OTHER M	Ειδικά μουσικά προγράμματα
WEATHER	Καιρός
FINANCE	Οικονομικά
CHILDREN	Παιδικά προγράμματα
SOCIAL	Κοινωνικά θέματα

RELIGION	Θρησκεία
PHONE IN	Είσοδος τηλεφώνου
TRAVEL	Ταξίδι
LEISURE	Χόμπι
JAZZ	Τζαζ μουσική
COUNTRY	Κάντρι μουσική
NATION M	Δημοτικά τραγούδια
OLDIES	Μουσική περασμένων δεκαετιών
FOLK M	Παραδοσιακή μουσική
DOCUMENT	Ντοκιμαντέρ
TES	Δοκιμή αφύπνισης
ALARM	Ξυπνητήρι



# 8 Αντιμετώπιση προβλημάτων



## Προειδοποίηση

- Μην αφαιρείτε ποτέ το περίβλημα αυτής της συσκευής.

Για να εξακολουθεί να ισχύει η εγγύηση, μην επιχειρήσετε να επιδιορθώσετε το σύστημα μόνοι σας.

Εάν αντιμετωπίσετε προβλήματα κατά τη χρήση της συσκευής, ελέγξτε τα παρακάτω σημεία πριν ζητήσετε επισκευή. Αν δεν λυθεί το πρόβλημα, επισκεφτείτε τον ιστότοπο της Philips ([www.philips.com/support](http://www.philips.com/support)). Όταν επικοινωνείτε με τη Philips, φροντίστε να βρίσκεστε κοντά στη συσκευή και να έχετε πρόχειρο τον αριθμό μοντέλου και τον αριθμό σειράς.

### Η συσκευή δεν τροφοδοτείται με ρεύμα

- Βεβαιωθείτε ότι το καλώδιο τροφοδοσίας AC είναι συνδεδεμένο σωστά.
- Βεβαιωθείτε ότι από την πρίζα περνάει ρεύμα.
- Ως χαρακτηριστικό εξοικονόμησης ενέργειας, το σύστημα απενεργοποιείται αυτόματα έπειτα από 15 λεπτά αφού ολοκληρωθεί η αναπαραγωγή του κομματιού και δεν χρησιμοποιηθεί κανένα πλήκτρο ελέγχου.

### Δεν παράγεται ήχος ή ο ήχος είναι κακής ποιότητας

- Ρυθμίστε την ένταση του ήχου.
- Βεβαιωθείτε ότι τα ηχεία είναι σωστά συνδεδεμένα.
- Ελέγξτε αν τα γυμνά καλώδια των ηχείων είναι στερεωμένα.

### Η μονάδα δεν ανταποκρίνεται.

- Αποσυνδέστε και επανασυνδέστε το βύσμα τροφοδοσίας AC και στη συνέχεια ενεργοποιήστε ξανά τη μονάδα.

### Το τηλεχειριστήριο δεν λειτουργεί

- Πριν πατήσετε οποιοδήποτε κουμπί λειτουργίας, επιλέξτε πρώτα τη σωστή πηγή από το τηλεχειριστήριο και όχι από την κύρια μονάδα.
- Μειώστε την απόσταση ανάμεσα στο τηλεχειριστήριο και τη μονάδα.
- Τοποθετήστε την μπαταρία με τη σωστή πολικότητα (σύμβολα +/-) όπως υποδεικνύεται.
- Αντικαταστήστε τη μπαταρία.
- Στρέψτε το τηλεχειριστήριο απευθείας προς τον αισθητήρα που βρίσκεται στην πρόσψη της μονάδας.

### Δεν εντοπίζεται δίσκος

- Τοποθετήστε ένα δίσκο.
- Βεβαιωθείτε ότι ο δίσκος έχει τοποθετηθεί με την εκτυπωμένη πλευρά στραμμένη προς τα πάνω.
- Περιμένετε μέχρι να διαλυθεί η συμπύκνωση υγρασίας στο φακό.
- Αντικαταστήστε ή καθαρίστε το δίσκο.
- Χρησιμοποιήστε ένα ολοκληρωμένο CD ή δίσκο σωστού φορμά.

### Δεν είναι δυνατή η αναπαραγωγή ορισμένων αρχείων από συσκευή USB

- Ο αριθμός φακέλων ή αρχείων στη συσκευή USB υπερβαίνει το καθορισμένο όριο. Αυτό δεν αποτελεί δυσλειτουργία.
- Το φορμά των αρχείων αυτών δεν υποστηρίζεται.

### Η συσκευή USB δεν υποστηρίζεται

- Η συσκευή USB δεν είναι συμβατή με τη μονάδα. Δοκιμάστε άλλη συσκευή.

### Κακή ραδιοφωνική λήψη

- Αυξήστε την απόσταση μεταξύ της μονάδας και της τηλεόρασης ή του VCR.
- Συνδέστε και προεκτείνετε πλήρως την παρεχόμενη κεραία.

### **Η αναπαραγωγή μουσικής δεν είναι διαθέσιμη στη μονάδα, ακόμα και μετά την επιτυχημένη σύνδεση με Bluetooth.**

- Η συσκευή δεν μπορεί να χρησιμοποιηθεί για την ασύρματη αναπαραγωγή μουσικής μέσω της μονάδας.

### **Η ποιότητα ήχου δεν είναι καλή μετά τη σύνδεση με συσκευή με δυνατότητα Bluetooth.**

- Η λήψη από το Bluetooth δεν είναι καλή. Μετακινήστε τη συσκευή πιο κοντά στη μονάδα ή αφαιρέστε τυχόν εμπόδια μεταξύ τους.

### **Το Bluetooth δεν μπορεί να συνδεθεί με τη μονάδα.**

- Η συσκευή δεν υποστηρίζει τα προφίλ που απαιτούνται για τη μονάδα.
- Δεν είναι ενεργοποιημένη η λειτουργία Bluetooth της συσκευής. Ανατρέξτε στο εγχειρίδιο χρήσης της συσκευής, για να δείτε πώς θα ενεργοποιήσετε τη λειτουργία.
- Η μονάδα δεν βρίσκεται σε λειτουργία σύζευξης.
- Η μονάδα έχει συνδεθεί ήδη με άλλη συσκευή με δυνατότητα Bluetooth. Αποσυνδέστε εκείνη τη συσκευή και ξαναπροσπαθήστε.
- Αν η σύζευξη και η σύνδεση γίνουν μέσω της λειτουργίας NFC, βεβαιωθείτε ότι:
  - έχετε ενεργοποιήσει τις λειτουργίες Bluetooth και NFC στη συσκευή σας.
  - η περιοχή NFC της συσκευής έχει παραμείνει σε επαφή με την αντίστοιχη περιοχή του ηχείου, μέχρι να ακουστεί ένα "μπιπ".

### **Η συζευγμένη φορητή συσκευή συνδέεται και αποσυνδέεται συνεχώς.**

- Η λήψη από το Bluetooth δεν είναι καλή. Μετακινήστε τη συσκευή πιο κοντά στη μονάδα ή αφαιρέστε τυχόν εμπόδια μεταξύ τους.

- Ορισμένα κινητά τηλέφωνα ενδέχεται να συνδέονται και να αποσυνδέονται συνεχώς κατά την πραγματοποίηση ή τον τερματισμό των κλήσεων. Αυτό δεν σημαίνει ότι η μονάδα δυσλειτουργεί.
- Για ορισμένες συσκευές η σύνδεση με Bluetooth μπορεί να απενεργοποιείται αυτόματα, για την εξοικονόμηση ενέργειας. Αυτό δεν σημαίνει ότι η μονάδα δυσλειτουργεί.

### **Ο χρονοδιακόπτης δεν λειτουργεί**

- Ρυθμίστε σωστά το ρολόι.
- Ενεργοποιήστε το χρονοδιακόπτη.

### **Η ρύθμιση ρολογιού/χρονοδιακόπτη διαγράφηκε**

- Υπήρξε διακοπή ρεύματος ή το καλώδιο ρεύματος αποσυνδέθηκε.
- Ρυθμίστε ξανά το ρολόι/χρονοδιακόπτη.

# 9 Σημείωση

Οποιοσδήποτε αλλαγές ή τροποποιήσεις πραγματοποιηθούν στη συσκευή χωρίς τη ρητή έγκριση της WOOX Innovations ενδέχεται να ακυρώσουν το δικαίωμα του χρήστη για λειτουργία της συσκευής.

## Συμμόρφωση

# CE 0890

Με το παρόν, η WOOX Innovations δηλώνει ότι το προϊόν συμμορφώνεται με τις ουσιώδεις απαιτήσεις και τις λοιπές σχετικές διατάξεις της Οδηγίας 1999/5/EK. Μπορείτε να βρείτε τη Δήλωση συμμόρφωσης στη διεύθυνση [www.philips.com/support](http://www.philips.com/support).

**Η συσκευή περιλαμβάνει την παρακάτω ετικέτα:**



## Φροντίδα του προϊόντος σας

- Μην τοποθετείτε κανένα άλλο αντικείμενο εκτός από δίσκους στο διαμέρισμα δίσκου.
- Μην τοποθετείτε στραβούς ή σπασμένους δίσκους στο διαμέρισμα δίσκου.
- Αν δεν πρόκειται να χρησιμοποιήσετε το προϊόν για μεγάλο χρονικό διάστημα, αφαιρέστε τους δίσκους από το διαμέρισμα δίσκου.

- Χρησιμοποιείτε μόνο πανί καθαρισμού από μικροφίμπρα για τον καθαρισμό του προϊόντος.

## Φροντίδα για το περιβάλλον

### Απορριψη παλιών προϊόντων και μπαταριών



Το προϊόν σας έχει σχεδιαστεί και κατασκευαστεί με υλικά και εξαρτήματα υψηλής ποιότητας, τα οποία μπορούν να ανακυκλωθούν και να ξαναχρησιμοποιηθούν.



Αυτό το σύμβολο δηλώνει ότι το προϊόν καλύπτεται από την Ευρωπαϊκή Οδηγία 2012/19/EK.



Αυτό το σύμβολο δηλώνει ότι το προϊόν περιέχει μπαταρίες που καλύπτονται από την Ευρωπαϊκή Οδηγία 2013/56/EE, οι οποίες δεν μπορούν να απορριφθούν μαζί με τα συνηθισμένα οικιακά απορρίμματα.

Ενημερωθείτε σχετικά με το τοπικό σύστημα ξεχωριστής συλλογής ηλεκτρικών και ηλεκτρονικών προϊόντων και μπαταριών. Να ακολουθείτε τους τοπικούς κανονισμούς και να μην απορρίπτετε το προϊόν και τις μπαταρίες μαζί με τα συνηθισμένα οικιακά απορρίμματα. Η σωστή απόρριψη παλιών προϊόντων και μπαταριών συμβάλλει στην αποφυγή αρνητικών επιπτώσεων για το περιβάλλον και την ανθρώπινη υγεία.

### Αφαίρεση των μπαταριών μίας χρήσης

Για να αφαιρέσετε τις μπαταρίες μίας χρήσης, ανατρέξτε στην ενότητα με τις οδηγίες εγκατάστασης των μπαταριών.

## Πληροφορίες σχετικά με την προστασία του περιβάλλοντος

Κάθε περιττό στοιχείο συσκευασίας έχει παραληφθεί. Η συσκευασία έχει γίνει έτσι ώστε να είναι εύκολος ο διαχωρισμός σε τρία υλικά: χαρτόνι (κουτί), αφρώδες πολυστυρένιο (υλικό προστασίας από χτυπήματα) και πολυαιθυλένιο (σακουλάκια, προστατευτικό αφρώδες φύλλο). Το σύστημα αποτελείται από υλικά που μπορούν να ανακυκλωθούν και να επαναχρησιμοποιηθούν εάν αποσυναρμολογηθεί από μια ειδικευμένη εταιρεία. Τηρείτε τους τοπικούς κανονισμούς σχετικά με την απόρριψη υλικών συσκευασίας, άδειων μπαταριών ή παλιού εξοπλισμού.

## Ανακοίνωση περί των εμπορικών σημάτων



Be responsible  
Respect copyrights

Το παρόν προϊόν ενσωματώνει τεχνολογία προστασίας κατά της αντιγραφής που προστατεύεται από ευρεσιτεχνίες στις Η.Π.Α. και άλλα δικαιώματα πνευματικής ιδιοκτησίας της Rovi Corporation. Απαγορεύεται η ανάδρομη συναρμολόγηση και η αποσυναρμολόγηση.

### Bluetooth

Το ονομαστικό σήμα και τα λογότυπα Bluetooth® αποτελούν κατοχυρωμένα εμπορικά σήματα που ανήκουν στην Bluetooth SIG, Inc., και οποιαδήποτε χρήση τους από τη WOOX Innovations γίνεται κατόπιν αδειάς.



### Σημείωση

- Η πινακίδα τύπου βρίσκεται στο πίσω μέρος της συσκευής.

## Πνευματικά δικαιώματα

2014 © WOOX Innovations Limited. Με την επιφύλαξη παντός δικαιώματος.

Οι προδιαγραφές ενδέχεται να αλλάξουν χωρίς προειδοποίηση. Η WOOX διατηρεί το δικαίωμα να αλλάξει τα προϊόντα της οποιαδήποτε στιγμή χωρίς να είναι υποχρεωμένη να προσαρμόσει αντίστοιχα τα αποθέματά της.





Specifications are subject to change without notice.

2014 © WOOX Innovations Limited.

All rights reserved.

Philips and the Philips' Shield Emblem are registered trademarks of Koninklijke Philips N.V. and are used by WOOX Innovations Limited under license from Koninklijke Philips N.V.

BTB2315\_12\_UM\_V1.0

