

Altid klar til at hjælpe

Registrer dit produkt, og få support på
www.philips.com/support



BTB2315



Brugervejledning

PHILIPS

Indholdsfortegnelse

1	Vigtigt	2
	Sikkerhed	2
2	Dit mikrosystem	4
	Indledning	4
	Hvad er der i kassen	4
	Oversigt over produktet	5
	Oversigt over fjernbetjeningen	6
3	Kom godt i gang	7
	Tilslut højttalere	7
	Tilslut FM-antenne	7
	Tilslut strømmen	7
	Demonstrer funktionerne	8
	Gør fjernbetjeningen klar	8
	Indstilling af ur	8
	Tænd	8
4	Afspilning	10
	Afspilning fra disk	10
	Afspilning fra USB-enhed	10
	Afspilningsstyring	11
	Spring til et spor	11
	Programmering af numre	11
	Afspil fra Bluetooth-aktiverede enheder	11
5	Lyt til radioen	13
	Lyt til DAB+-radio	13
	Lyt til FM-radio	14
6	Andre funktioner	16
	Indstil alarm-timeren	16
	Indstil sleep-timeren	16
	Juster lysstyrken på displayet	16
	Lyt til en eksterne enhed	16
7	Produktinformation	18
	Specifikationer	18
	USB-afspilningsoplysninger	19
	Understøttede MP3-diskformater	19
	RDS-programtyper	19
8	Fejlfinding	20
9	Meddelelse	22
	Overholdelse	22
	Vedligeholdelse af dit produkt	22
	Pas på miljøet	22
	Varemærker	23
	Copyright	23

1 Vigtigt

Sikkerhed

Lær disse sikkerhedssymboler at kende



Symbolet med lynet indikerer, at uisoleret materiale inde i enheden kan forårsage elektrisk stød. For din egen og andres sikkerhed må kabinettet ikke fjernes.

Udråbstegnet betyder, at du skal være opmærksom på funktioner, der kræver omhyggelig læsning af den vedlagte vejledning, så du forebygger drifts- og vedligeholdelsesproblemer.

ADVARSEL: Med henblik på at reducere risikoen for brand eller elektrisk stød må enheden ikke udsættes for regn og fugt, og vandholdige genstande som f.eks. vaser må ikke placeres oven på enheden.

FORSIGTIG: Sæt stikket helt i for at undgå risiko for elektrisk stød. (For områder med polariserede stik: For at forebygge elektrisk stød skal stikproppen passe til stikkontakten.)

Vigtige sikkerhedsinstruktioner

- Følg alle instruktioner.
- Respekter alle advarsler.
- Benyt ikke denne enhed i nærheden af vand.
- Rengør kun produktet med en tør klud.
- Ventilationsåbninger må ikke blokeres. Installer apparatet i overensstemmelse med producentens instruktioner.

- Installer ikke enheden i nærheden af varmekilder som f.eks. radiatorer, varmeapparater, ovne eller andre enheder (inkl. forstærkere), der producerer varme.
- Sørg for, at netledningen ikke trædes på, navnlig ved stikkene og stikforbindelserne samt det sted, hvor ledningen føres ud af enheden.
- Brug kun tilbehør og ekstraudstyr, der er godkendt af producenten.
- Brug kun vogne, holdere, stativer, beslag og borde, der enten medfølger eller er godkendt af producenten. Hvis du bruger en vogn, skal du passe på, at enheden ikke vælter ned, når du flytter vognen.



- Fjern enheden fra stikkontakten under tordenvejr, eller hvis den ikke skal bruges gennem længere tid.
- Al servicering skal udføres af kvalificeret personale. Enheden skal serviceres, hvis den er blevet beskadiget, f.eks. hvis netledningen beskadiges, der er blevet spildt væske på apparatet, der er kommet fremmedlegemer ind i enheden, enheden er blevet udsat for regn eller fugt, eller hvis enheden ikke fungerer normalt eller er blevet tabt.
- FORSIGTIG vedr. brug af batterier – sådan forebygger du batterilækage, der kan forårsage personskade, tingskade eller produktskade:
 - Isæt alle batterier korrekt, og sørg for, at + og - vender, som det er vist på enheden.
 - Bland ikke batterier (gamle og nye eller brunstens- og alkaliebatterier osv.).
 - Batterier (pakket eller installeret) må ikke udsættes for ekstrem varme fra f.eks. sol, ild eller lignende.
 - Fjern batterierne, hvis enheden ikke skal bruges gennem længere tid.

- Enheden må ikke udsættes for dryp eller sprøjt.
- Placer aldrig farlige genstande på enheden (f.eks. væskefyldte genstande eller tændte lys).
- Hvis netstikket MAINS eller et apparatstik bruges til at afbryde enheden, skal disse kunne betjenes nemt.



Advarsel

- Kabinettet bør aldrig tages af enheden.
- Forsøg aldrig at smøre nogen del på enheden.
- Placer aldrig enheden på andet elektrisk udstyr.
- Udsæt ikke enheden for direkte sollys, åben ild eller varmekilder.
- Se aldrig på laserstrålen inde i denne enhed.
- Sørg for, at du altid kan komme til ledningen, stikkontakten eller adapteren, så du kan afbryde strømmen til enheden.

2 Dit mikrosystem

Tillykke med dit køb, og velkommen til Philips!
Hvis du vil have fuldt udbytte af den support, som Philips tilbyder, kan du registrere dit produkt på www.philips.com/welcome.

Indledning

Med denne enhed kan du:

- Nyde lyd fra diske, Bluetooth-aktiverede enheder, USB-enheder eller andre eksterne enheder;
- Lytte til FM- eller DAB+-radiostationer.

Du kan forbedre lyden med nedenstående lydindstillinger:

- DSC (Digital Sound Control)
 - DSC 1: Balance
 - DSC 2: Varm
 - DSC 3: Lys
 - DSC 4: Kraftfuld
 - DSC 5: Klar

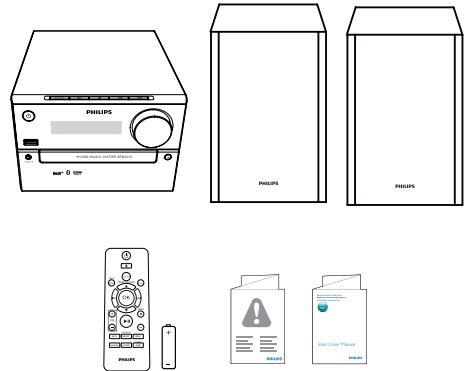
Enheden understøtter følgende medieformater:



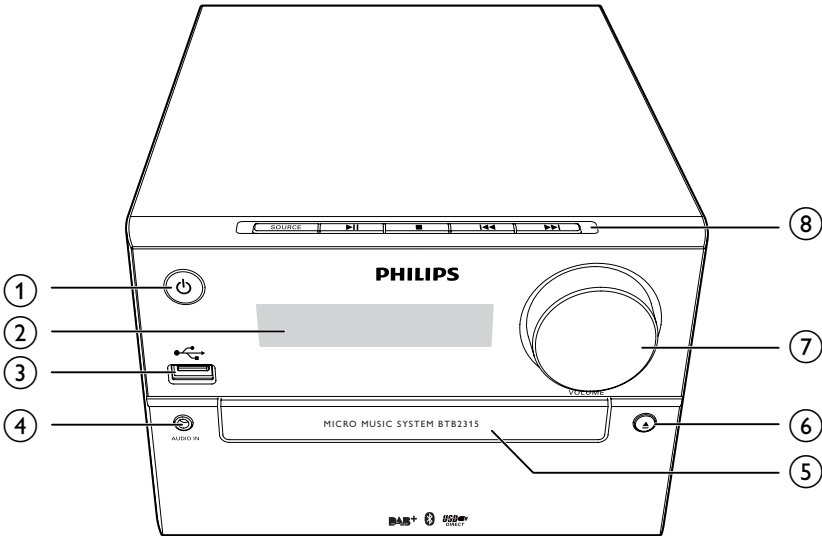
Hvad er der i kassen

Kontroller og identificer indholdet af pakken:

- Hovedenhed
- 2 x højttalere
- Fjernbetjening (med et AAA-batteri)
- Kort brugervejledning
- Sikkerhed og meddelelser



Oversigt over produktet



①

- Tænd for produktet.
- Skift til standbytilstand eller Eco-standbytilstand.

② **Skærmpanel**

- Vis aktuel status.

③

- Tilslut USB-lagerenheder.
- Oplad din enhed.

④ **AUDIO IN**

- Tilslut eksterne lydenheder.

⑤ **Diskskuffe**

⑥

- Åbn eller luk diskskuffen.

⑦ **VOLUME**

- Juster lydstyrken.

⑧ **SOURCE**

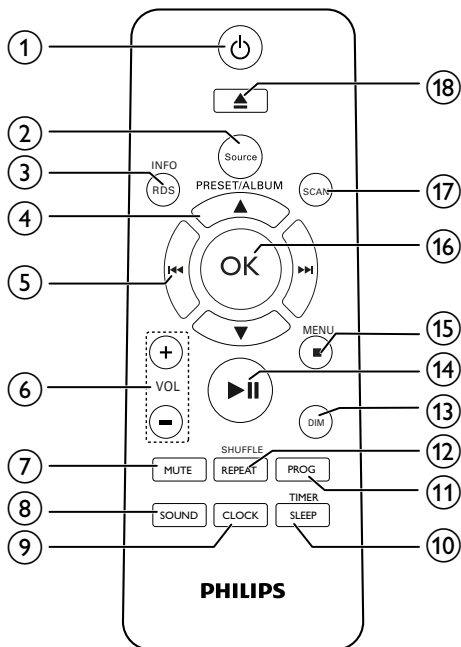
- Væg en kilde: DISC, USB, FM, DAB, AUDIO IN, BT (Bluetooth).

- Start eller genoptag afspilningen, eller sæt den på pause.

- Stop afspilningen, eller slet et program.

- Gå til forrige/næste spor.
- Søg inden for spor/disk/USB.
- Find en radiostation.
- Indstil klokkeslæt.

Oversigt over fjernbetjeningen



- ① **⏻**
 - Tænd eller sluk for produktet.
 - Skift til standbytilstand eller Eco-standbytilstand.
- ② **SOURCE**
 - Vælg en kilde: DISC, USB, DAB, FM, BT (Bluetooth), AUDIO IN.
- ③ **INFO/RDS**
 - Vis den aktuelle status eller diskoplysninger.
 - Vis RDS-information for udvalgte FM- eller DAB+-radiostationer.
- ④ **PRESET/ALBUM ▲ / ▼**
 - Vælg en forudindstillet radiostation.
 - Gå til forrige/næste album.

- ⑤ **◀▶**
 - Gå til forrige/næste spor.
 - Søg inden for spor/disk/USB.
 - Find en radiostation.
 - Indstil klokkeslæt.
- ⑥ **VOL +/-**
 - Juster lydstyrken.
- ⑦ **MUTE**
 - Deaktiver/aktiver lyden.
- ⑧ **SOUND**
 - Vælg en lydeffekt: **[BALANCE]** (Balance), **[WARM]** (Varm), **[BRIGHT]** (Lys), **[POWERFUL]** (Kraftfuld) eller **[CLEAR]** (Klar).
- ⑨ **CLOCK**
 - Indstil uret.
 - Vis uroplysninger.
- ⑩ **SLEEP/TIMER**
 - Indstil sleep-timer.
 - Indstil alarm-timeren.
- ⑪ **PROG**
 - Programmerer spor.
 - Programmerer radiostationer.
- ⑫ **REPEAT/SHUFFLE**
 - Vælg gentagen afspilning eller vilkårlig afspilning.
- ⑬ **DIM**
 - Juster lysstyrken for displayet.
- ⑭ **▶||**
 - Start eller genoptag afspilningen, eller sæt den på pause.
- ⑮ **■ / MENU**
 - Stop afspilningen, eller slet et program.
 - Åbn menuen DAB+ eller FM.
- ⑯ **OK**
 - Bekræft et valg.
- ⑰ **SCAN**
 - Scan FM- eller DAB+-radiostationer.
- ⑱ **▲**
 - Tryk for at åbne eller lukke diskskuffen.

3 Kom godt i gang

! Advarsel

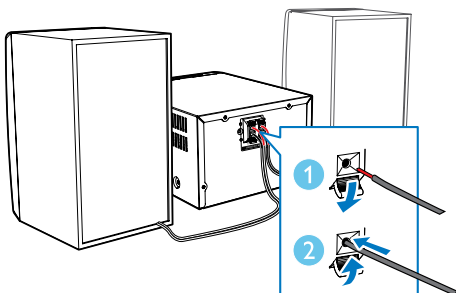
- Benyttes betjening og indstillinger på anden måde end anvist i denne brugsvejledning, er der risiko for, at du udsætter dig for farlig bestråling og andre risici.

Følg altid instruktionerne i dette afsnit i den angivne rækkefølge.
Hvis du kontakter Philips, vil du blive bedt om apparatets modelnummer og serienummer. Modelnummeret og serienummeret står bag på apparatet. Skriv numrene her:
Modelnr: _____
Serienr: _____

Tilslut højttalere

☰ Bemærk

- Hvis du vil have optimal lyd, skal du kun anvende de medfølgende højttalere.
- Tilslut kun højttalere med en impedans, der er den samme som eller højere end de medfølgende højttaleres. Se afsnittet Specifikationer i denne manual.

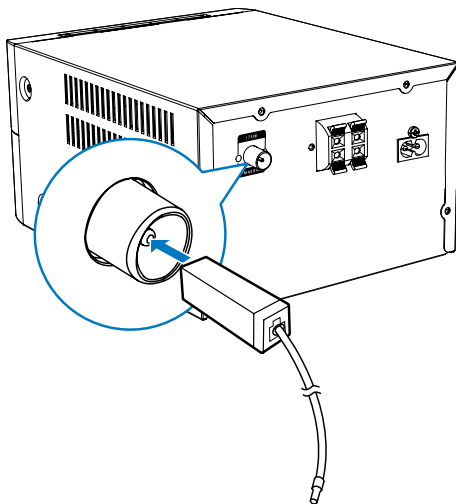


Tilslut FM-antenne

* Tip

- For optimal modtagelse skal du trække antennen helt ud og justere dens position.
- Du kan opnå bedre FM-stereomodtagelse ved at slutte en udendørs FM-antenne til **FM AERIAL**-stikket.

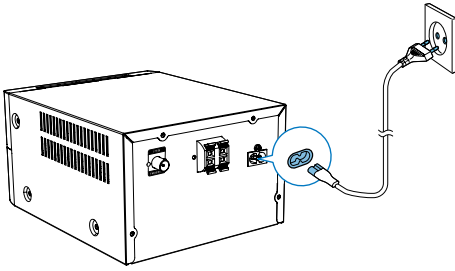
Tilslut den medfølgende FM-antenne til **FM AERIAL**-stikket bag på produktet.



Tilslut strømmen

! Advarsel

- Risiko for produktskade! Kontroller, at forsyningsspændingen svarer til den spænding, der er trykt bag på eller på undersiden af produktet.
- Risiko for elektrisk stød! Tag altid stikket ud af kontakten, når netledningen skal frakobles. Hiv aldrig i ledningen.
- Før du tilslutter netledningen, skal du sørge for at have udført alle andre tilslutninger.



Demonstrer funktionerne

Tryk på **■** i standbytilstand for at demonstrere funktionerne på denne enhed.

- ↳ Funktionerne vises en for en hen over displayet.
- Tryk på **■** igen for at slukke for demonstrationen.

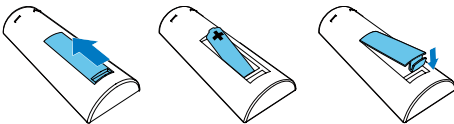
Gør fjernbetjeningen klar

! Advarsel

- Risiko for eksplosion! Opbevar ikke batterier i nærheden af varmekilder, sollys eller ild. Kast aldrig batterier i ild.
- Risiko for forkortet batterilevetid! Bland aldrig batterier af forskellige mærker eller typer.
- Risiko for produktskade! Hvis fjernbetjeningen ikke skal bruges gennem længere tid, skal du fjerne batterierne.

Sådan sættes batteriet i fjernbetjeningen:

- 1 Åbn batterirummet.
- 2 Indsæt det medfølgende AAA-batteri med korrekt polaritet (+/-) som angivet.
- 3 Luk batterirummet.



Indstilling af ur

- 1 I standbytilstand skal du trykke på **CLOCK** på fjernbetjeningen og holde den nede i mere end to sekunder.
↳ Timeformatet [**24 HOUR**] eller [**12 HOUR**] vises.
- 2 Tryk på **◀◀ / ▶▶** for at vælge timeformatet [**24 HOUR**] eller [**12 HOUR**].
- 3 tryk på **CLOCK** for at bekræfte.
↳ Timecifrene vises og begynder at blinke.
- 4 Tryk på **◀◀ / ▶▶** for at vælge timetallet, og bekræft ved at trykke på **CLOCK**.
↳ Minutcifrene vises, og de begynder at blinke.
- 5 Tryk på **◀◀ / ▶▶** for at vælge minuttallet, og bekræft ved at trykke på **CLOCK**.
↳ [**SYNC ON**] vises på LCD-skærmen.
- 6 Tryk på **◀◀ / ▶▶** for at vælge, om du vil synkronisere systemets ur med en RDS-radiostation, der overfører tidssignaler, og bekræft derefter ved at trykke på **CLOCK**.

☰ Bemærk

- Hvis nej-knappen holdes nede i 90 sekunder, lukker systemet automatisk ned for tilstanden for indstilling af uret.

✱ Tip


- Du kan få vist uroplysninger i tændt tilstand ved at trykke på **CLOCK**.

Tænd

Tryk på **⊕**.


- ↳ Enheden skifter til den sidst valgte kilde.

Skift til standbytilstand

Tryk på  igen for at sætte enheden i standbytilstand.

- ↳ Uret (hvis det er indstillet) vises på panelet.

Skift til Eco-standbytilstand

Tryk på  og hold den nede i mere end to sekunder:


- ↳ Displayet dæmpes.



Bemærk

- Enheden skifter til Eco-standbytilstand efter 15 minutter i standbytilstand.

Sådan skifter du mellem standbytilstand og Eco-standbytilstand:

Tryk på  og hold den nede i mere end to sekunder:



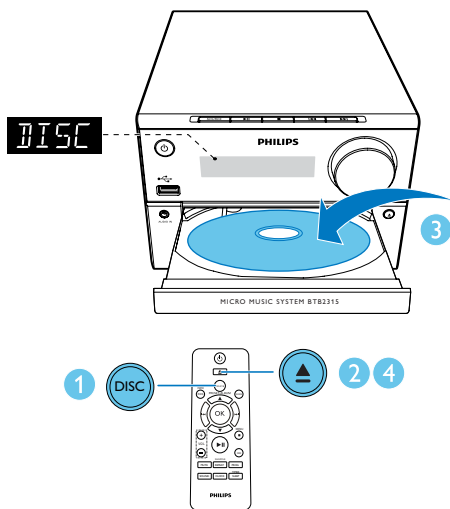
Bemærk

- Produktet skifter automatisk til opladningstilstand, når en smartphone tilsluttes via USB-stikket i ECO-standbytilstand.

4 Afspilning

Afspilning fra disk

- 1 Tryk gentagne gange på **SOURCE** for at vælge DISC-kilden.
- 2 Tryk på ▲ for at åbne diskrummet.
- 3 Indsæt en disk med den trykte side opad.
- 4 Tryk på ▲ for at lukke diskrummet.
↳ Afspilning starter automatisk. Hvis ikke, skal du trykke på ►||.

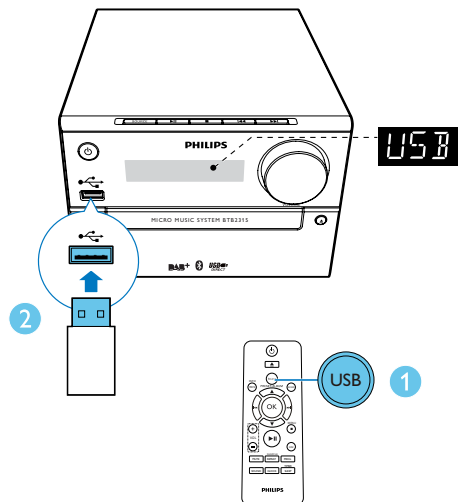


Afspilning fra USB-enhed

Bemærk

- Kontroller, at USB-enheden indeholder lydindhold, der kan afspilles.

- 1 Tryk gentagne gange på **SOURCE** for at vælge **USB** som kilde.
- 2 Sæt en USB-enhed i -stikket.
↳ Afspilning starter automatisk. Hvis ikke, skal du trykke på ►||.

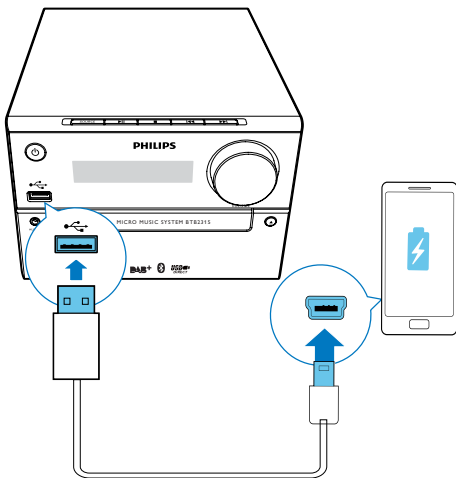


Oplad din enhed

Du kan oplade din enhed vha. USB-stikket på dette produkt med et USB-kabel (medfølger ikke).

Bemærk

- Den maksimale strømstyrke til opladning via USB er 500 mA.
- Opladning via USB af alle enheder kan ikke garanteres.



Spring til et spor

For CD:

Tryk på ◀◀ / ▶▶ for at vælge et andet spor.

For MP3-diske og USB-enheder:

- 1 Tryk på ▲ / ▼ for at vælge et album eller en mappe.
- 2 Tryk på ◀◀ / ▶▶ for at vælge et spor eller en fil.

Programmering af numre

Du kan højst programmere 20 numre.

- 1 Tryk på **PROG** for at aktivere programmeringstilstanden.
- 2 MP3-spor: Tryk på ▲ / ▼ for at vælge et album.
- 3 Tryk på ◀◀ / ▶▶ for at vælge et spor; og tryk derefter på **PROG** for at bekræfte.
- 4 Gentag trin 2 til 3 for at programmere flere spor.
- 5 Tryk på ▶▶ for at afspille de programmerede spor.
 - ↳ Under afspilning vises [**PROG**] (program).
 - Hvis du vil slette programmeringen, skal du trykke på ■ i stopposition.

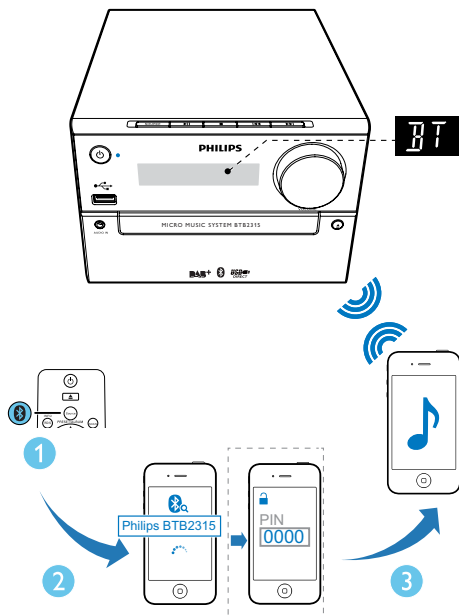
Afspilningsstyring

▲ / ▼	Vælg en mappe.
◀◀ / ▶▶	Vælg en lydfil.
▶▶	Sæt afspilningen på pause, eller genoptag afspilningen.
■	Stop afspilningen.
REPEAT	Afspil et nummer eller alle numre gentagne gange.
SHUFFLE	Afspil numre i tilfældig rækkefølge.
VOL +/-	Øg eller reducer lydstyrken.
MUTE	Slå lyd fra eller til.
SOUND	Lyden kan forbedres med DSC: balance, varm, og lys, kraftfuld og klar.

Afspil fra Bluetooth-aktiverede enheder

Bemærk

- Det effektive dækningsområde mellem enheden og din Bluetooth-aktiverede enhed er ca. 10 meter.
- Enhver forhindring mellem systemet og enheden kan reducere dækningsområdet.
- Der er ikke garanti for kompatibilitet med alle Bluetooth-enheder.



Tip

- Enheden kan huske op til 4 tidligere tilsluttede Bluetooth-enheder.

Sådan afbrydes den Bluetooth-aktiverede enhed:

- Deaktiver Bluetooth på din enhed; eller
- Flyt enheden uden for kommunikationsrækkevidden; eller
- Tryk på **▶||**, og hold den nede i 3 sekunder.
 - ↳ Den aktuelle Bluetooth-forbindelse afbrydes.

Sådan ryddes Bluetooth-parringshistorik:

- Tryk på **■** og hold den nede i 8 sekunder.
 - ↳ Den aktuelle Bluetooth ryddes.

- 1 Tryk gentagne gange på **SOURCE** for at vælge **Bluetooth**-kilden.
 - ↳ **[BT]** (Bluetooth) vises.
 - ↳ Bluetooth-indikatoren blinker blåt.
- 2 På din enhed, der understøtter A2DP (Advanced Audio Distribution Profile), skal du aktivere Bluetooth og søge efter Bluetooth-enheder, der kan parres (se brugervejledningen til enheden).
- 3 Vælg "**Philips BTB2315**" på din Bluetooth-aktiverede enhed, og indtast om nødvendigt "0000" som adgangskode til parring.
 - ↳ Når parring og forbindelse er oprettet, lyser Bluetooth-indikatoren konstant blåt, og enheden bipper.
- 4 Afspil lyd på den tilsluttede enhed.
 - ↳ Lyden streames fra din Bluetooth-aktiverede enhed til denne enhed.

5 Lyt til radioen

Tip

- Placer antennen på så lang afstand som muligt fra TV, videobåndoptagere eller andre strålingskilder.
- Sørg for, at du har tilsluttet den medfølgende antenne.
- For optimal modtagelse skal du trække antennen helt ud og justere dens position.

Lyt til DAB+-radio

Med DAB+ (Digital Audio Broadcasting) sendes radio digitalt gennem et netværk af sendere. Det giver dig flere valgmuligheder, højere lyd kvalitet og mere information.

Indstil DAB+radiostationer

Bemærk

- Sørg for, at antennen er trukket helt ud.

Tryk gentagne gange på **SOURCE** for at vælge **DAB**-kilden.

- ↳ **[FULL SCAN]** (fuld scanning) vises.
- ↳ Enheden gemmer automatisk alle tilgængelige DAB+-radiostationer og sender den første tilgængelige station.
- ↳ Listen over stationer gemmes i enhedens hukommelse. Næste gang, der tændes for enheden, foretages der ikke nogen scanning af stationer.

Bemærk

- Hvis der ikke findes nogen DAB+-radiostation, vises **[NO DAB]** (ingen DAB-station) og derefter **[FULL SCAN]** (fuld scanning) igen.

Sådan finder du en station fra den tilgængelige liste over stationer:

Tryk gentagne gange på **◀◀** / **▶▶** for at navigere igennem de tilgængelige DAB+-stationer.

Gem DAB+-radiostationer automatisk

Bemærk

- Der føjes nye stationer og tjenester til DAB+-udsendelsen fra tid til anden. Hvis du vil gøre nye DAB+-stationer og -tjenester tilgængelige, skal du udføre en fuld scanning med jævne mellemrum.

I DAB+-tilstand skal du trykke på **SCAN**.

- ↳ Enheden scanner og gemmer alle de tilgængelige DAB+-radiostationer og sender den første tilgængelige station.

Gem DAB+-radiostationer automatisk

Bemærk

- Du kan højst gemme 20 DAB+-radiostationer.

- 1 Find en DAB+-radiostation.
- 2 Tryk på **PROG** i tre sekunder for at aktivere lagringstilstanden.
- 3 Tryk på **▲** / **▼** for at vælge en kanal.
- 4 Tryk på **PROG** for at bekræfte.
 - ↳ Navnet på den forudindstillede station vises.
- 5 Gentag trinene ovenfor, hvis du vil gemme flere DAB+-stationer.

Bemærk

- Hvis du vil fjerne en DAB+-station, der allerede er gemt, skal du gemme en anden station i dens sted.

Vælg en forudindstillet DAB+ radiostation

I DAB+-tilstand skal du trykke på ▲ / ▼ for at vælge et forudindstillet nummer, og tryk derefter på **OK** for at bekræfte.

Vis DAB+-oplysninger

Tryk gentagne gange på **INFO/RDS**, mens DAB+-radioen afspilles, for at rulle gennem følgende oplysninger (hvis de er tilgængelige):

- Stationsnavn
- RDS-tekstbesked
- Dynamic Label Segment
- Programtype
- Ensemblenavn
- Frekvens
- Signalfejlrate
- Bit-hastighed
- Lydstatus (DAB, DAB+)
- Tid
- Dato

Brug DAB+-menuen

I DAB+-tilstand skal du trykke på **MENU** for at åbne DAB+-menuen.

- 1 Tryk på **◀◀ / ▶▶** for at rulle gennem menuindstillingerne:
 - **[FULL SCAN]** (fuld scanning): Scan og gem alle tilgængelige DAB+-radiostationer.
 - **[MANUAL]** (manuelt): Find en DAB+-station manuelt.
 - **[PRUNE]** (beskær): Fjern alle ugyldige stationer fra stationslisten.
 - **[SYSTEM]** (system): Juster systemindstillinger.
- 2 Tryk på **OK** for at vælge en indstilling.
- 3 Hvis der er en undermenu, skal du gentage trin 2 og 3.

[System] (system)

- **[RESET]** (nulstil): Nulstil alle indstillinger til fabriksindstillinger.

- **[BT RESET]** (nulstil Bluetooth): Nulstil Bluetooth-indstillinger til fabriksindstillinger.
- **[UPGRADE]** (opgradering): Opgrader software, hvis tilgængelig.
- **[BT UPGRADE]** (Bluetooth-opgradering): Opgrader Bluetooth-softwaren, hvis tilgængelig.
- **[SW VER]** (softwareversion): Vis softwareversionen på denne enhed.
- **[AUD DRC]** (automatisk dynamisk afstandskontrol): Øger eller sænker graden af kompensation for forskelle i det dynamiske område mellem radiostationer. Der er fire muligheder: **[NONE]**, **[HALF]**, **[FULL]** og **[TWICE]**.



Bemærk

- Hvis der ikke trykkes på nogen knap inden 30 sekunder, forlades menuen.

Lyt til FM-radio

Find en radiostation.

- 1 Tryk på **SOURCE** gentagne gange for at vælge FM-kilde.
- 2 Tryk på **◀◀ / ▶▶** og hold den nede i tre sekunder.
 - ↳ Radioen stiller automatisk ind på en station med stærkt signal.
- 3 Gentag trin 2 for at finde flere stationer.
Sådan finder du en station med svagt signal: Tryk gentagne gange på **◀◀ / ▶▶**, indtil du finder det bedste signal.

Gem FM-radiostationer automatisk



Bemærk

- Du kan maksimalt programmere 20 forudindstillede radiostationer (FM).

- 1 I FM-tilstand skal du trykke på **MENU** for at åbne FM-menuen.
↳ **[SEARCH LEVEL]** (søgeniveau) vises.
- 2 Tryk på **OK**, og tryk derefter på **◀◀ / ▶▶** for at rulle gennem menupunkterne:
 - **[Strong]** (tydelige stationer): Scan udelukkende stationer med tydeligere signaler.
 - **[All]** (alle stationer): Scan alle tilgængelige FM-radiostationer.
- 3 Tryk på **OK** for at vælge en indstilling.
- 4 I FM-tilstand skal du trykke på **SCAN**.
↳ De scannede stationer er baseret på valget i trin 2.
↳ Enheden sender de første scannede FM-radiostationer.

Gem FM-stationer manuelt

- 1 Indstil til en FM-radiostation.
- 2 Tryk på **PROG** for at aktivere programmeringstilstand.
↳ **[PROG]** (program) blinker.
- 3 Tryk gentagne gange på **▲ / ▼** for at vælge et nummer.
- 4 Tryk på **PROG** igen for at bekræfte.
↳ Frekvensen på den forudindstillede station vises.
- 5 Gentag trinene ovenfor; hvis du vil gemme flere FM-stationer.



Bemærk

- Hvis du vil fjerne en station, der allerede er gemt, skal du gemme en anden station i dens sted.

Vælg en forudindstillet radiostation

Tryk på **▲ / ▼** for at vælge en forudindstillet radiostation i FM-tilstand.

Vis RDS-oplysninger

RDS (Radio Data System) er en tjeneste, der giver FM-stationer mulighed for at vise yderligere oplysninger.

- 1 Stil ind på en RDS-station.
- 2 Tryk gentagne gange på **RDS/INFO** for at rulle gennem følgende oplysninger (hvis de er tilgængelige).
 - Tekstmeddelelse på radioen
 - Programtype
 - Frekvens
 - Stereo eller mono

6 Andre funktioner

Indstil alarm-timeren

Denne enhed kan bruges som vækkeur. Du kan vælge **DISC**, **FM**, **DAB** eller **USB** som alarmkilde.

Bemærk

- Kontroller, at du har indstillet uret korrekt.

- 1 Tryk på **SLEEP/TIMER**, og hold den nede i 3 sekunder i standbytilstand.
↳ **[TIMER]** vises og herefter **[DISC]**, der begynder at blinke.
- 2 Tryk gentagne gange på **◀◀ / ▶▶** (eller **SOURCE**) for at vælge en alarmkilde (**DISC**, **USB**, **DAB**, **FM**).
- 3 Tryk på **SLEEP/TIMER** (eller **OK**) for at bekræfte.
↳ Timecifrene vises og begynder at blinke.
- 4 Gentag trin 2 og 3 for at indstille time- og minuttallet og justere lydstyrken for alarmeren.

Bemærk

- Hvis nej-knappen holdes nede i 90 sekunder, lukker systemet automatisk ned for tilstanden for indstilling af timeren.

Aktiver eller deaktiver alarm-timeren:

Ved at trykke gentagne gange på **SLEEP/TIMER** for at vise oplysninger om alarm og aktivere eller deaktivere alarmeren.

- ↳ Hvis timeren er aktiveret, vises **[TIMER]**.

- ↳ Hvis timeren er deaktiveret, vises **[TIMER]** (timer).

Tip

- Hvis **DISC/USB** vælges som kilde, men der ikke er sat en disk i, eller der ikke er tilsluttet en **USB**-enhed, skifter systemet automatisk til **FM**-kilden.

Indstil sleep-timeren

For at indstille sleep-timeren i tændt tilstand skal du trykke på **SLEEP/TIMER** gentagne gange for at vælge et fast tidsinterval (i minutter).

- ↳ Når sleep-timeren aktiveres, vises **[SLEEP]**. Ellers forsvinder **[SLEEP]**.

Juster lysstyrken på displayet

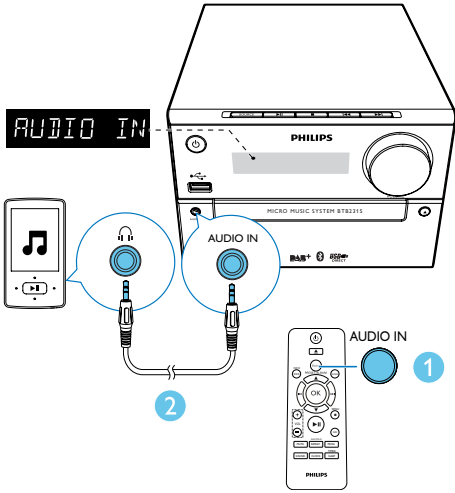
Tryk gentagne gange på **DIM** for at justere lysstyrken på displayet:

- **[DIM 1]**
- **[DIM 2]**
- **[DIM OFF]**

Lyt til en ekstern enhed

Du kan lytte til en ekstern lydenhed via denne enhed med et lyd kabel.

- 1 Tryk gentagne gange på **SOURCE** for at vælge **AUDIO IN**-kilden.
- 2 Tilslut et lyd kabel (medfølger ikke) mellem:
 - **AUDIO IN**-stikket (3,5 mm) på enheden;
 - og hovedtelefonstikket på en ekstern enhed.
- 3 Start afspilning af enheden (se brugervejledning til enheden).



7 Produktinformation



Bemærk

- Produktoplysninger kan ændres uden varsel.

Specifikationer

Forstærker

Maksimal udgangseffekt	20 W
Frekvensgang	60 Hz - 20 kHz; ± 3 dB
Signal-/støjforhold	>70 dBA
Samlet harmonisk forvrængning	< 1%
Aux-indgang	600 mV RMS 22 kohm

Højtalere

Højtalerimpedans	6 ohm
Højtalerdriver	3" bredspektret
Sensitivitet	> 85 dB/m/W

Disk

Lasertype	Halvleder
Diskdiameter	12 cm/8 cm
Understøttet disk	CD-DA, CD-R, CD-RW, MP3-CD
Audio DAC	24 bit/44,1 kHz
Samlet harmonisk forvrængning	<1% (1 kHz)
Frekvensgang	60 Hz - 16 kHz; ± 3 dB
S/N ratio	>70 dBA

USB

Direkte USB-version	1.0 (kompatibel med 2.0)
USB-opladning	≤ 500 mA

Bluetooth

Bluetooth-version	V4.0
Frekvensbånd	2,4 GHz ~ 2,48 GHz ISM-bånd
Område	10 m (i fri luft)

Tuner (FM)

Indstillingsområde	87,5 - 108 MHz
Indstilling af gitter	50 KHz
Sensitivitet	
- Mono, 26 dB S/N ratio	<22 dBf
- Stereo, 46 dB S/N ratio	<45 dBf
Søge selektivitet	<30 dBf
Samlet harmonisk forvrængning	< 3%
Signal-/støjforhold	> 45 dBA

Generelle oplysninger

Vekselstrøm	220 - 240 V~, 50 Hz
Strømforsbrug ved drift	15 W
Strømforsbrug ved Eco-standby	< 0,5 W
Mål	
- Hovedenhed (B x H x D)	180 x 121 x 247 mm
- Højttalerkabinet (B x H x D)	150 x 238 x 125 mm
Vægt	
- Hovedenhed	1,6 kg
- Højttalerkabinet	2 x 0,98 kg

USB-afspilningsoplysninger

Kompatible USB-enheder:

- USB-flash-hukommelse (USB2.0 eller USB1.1)
- USB-flash-afspillere (USB2.0 eller USB1.1)
- Hukommelseskort (kræver en ekstra kortlæser for at fungere sammen med denne enhed)

Understøttede USB-formater:

- USB- eller hukommelsesfilformat FAT12, FAT16, FAT32 (sektorstørrelse: 512 byte)
- MP3-bithastighed (datahastighed): 32 - 320 Kbps og variabel bithastighed
- Mappen har op til 8 niveauer indlejret
- Antal album/mapper: maksimalt 99
- Antal spor/titler: maksimalt 999
- Filnavn i Unicode UTF8 (maksimal længde: 32 byte)

Ikke-understøttede USB-formater:

- Tomme album: Et tomt album er et album, der ikke indeholder MP3-filer, og det vil ikke blive vist på displayet.
- Ikke-understøttede filformater springes over: Eksempelvis bliver word-dokumenter (.doc) og MP3-filer med filtypenavnet .dlf ignoreret, og de afspilles ikke.
- WMA-, AAC-, WAV-, PCM-lydfiler
- DRM-beskyttede WMA-filer (.wav, .m4a, .m4p, .mp4, .aac)
- WMA-filer i Lossless-format

Understøttede MP3-diskformater

- ISO9660, Joliet
- Maksimalt antal titler: 128 (afhængigt af filnavnenes længde)
- Maksimalt antal album: 99
- Understøttede samplingfrekvenser: 32 kHz, 44,1 kHz, 48 kHz
- Understøttede bithastigheder: 32~256 (kbps), variable bithastigheder

RDS-programtyper

NO TYPE	Ingen RDS-programtype
NEWS	Nyhedstjenester
AFFAIRS	Politik og aktuelle begivenheder
INFO	Særlige oplysningsprogrammer
SPORT	Sport
EDUCATE	Udannelse og avanceret undervisning
DRAMA	Hørspil og litteratur
CULTURE	Kultur, religion og samfund
SCIENCE	Videnskab
VARIED	Underholdningsprogrammer
POP M	Popmusik
ROCK M	Rockmusik
MAINSTREAM M	Let musik
LIGHT M	Let klassisk musik
CLASSICS	Klassisk musik
OTHER M	Særlige musikprogrammer
WEATHER	Vejrudsigter
FINANCE	Økonomi
CHILDREN	Børneprogrammer
SOCIAL	Samfundsmæssige forhold
RELIGION	Religion
PHONE IN	Ring ind
TRAVEL	Rejser
LEISURE	Fritid
JAZZ	Jazzmusik
COUNTRY	Countrymusik
NATION M	National musik
OLDIES	Gamle hits
FOLK M	Folk-musik
DOCUMENT	Dokumentar
TES	Alarmtest
ALARM	Alarm

8 Fejlfinding



Advarsel

- Kabinettet bør aldrig tages af enheden.

Prøv aldrig selv at reparere systemet, da garantien i så fald bortfalder. Hvis der forekommer fejl på enheden, bør du kontrollere følgende punkter; inden du bestiller reparation. Hvis der fortsat er problemer, skal du gå til Philips websted på (www.philips.com/support). Når du kontakter Philips, skal du sørge for, at enheden er i nærheden, og at modelnummeret og serienummeret er tilgængelige.

Ingen strøm

- Kontroller, at enhedens netledning er korrekt tilsluttet.
- Kontroller, at der er strøm i stikkontakten.
- Som en strømbesparende funktion slukker systemet automatisk 15 minutter efter, at afspilningen af spor er slut, hvis der ikke i mellemtiden er blevet betjent nogen knapper.

Ingen lyd eller dårlig lyd

- Juster lydstyrken.
- Kontroller, at højttalerne er tilsluttet korrekt.
- Kontroller, at den blottede del af højttalerledningen er korrekt placeret i ledningsklemmen.

Ingen reaktion fra enheden

- Fjern strømkablet, tilslut det igen, og tænd derefter for enheden igen.

Fjernbetjeningen fungerer ikke

- Inden du trykker på en funktionsknop, skal du først vælge den korrekte kilde med fjernbetjeningen i stedet for på hovedenheden.
- Prøv at formindske afstanden mellem fjernbetjeningen og enheden.

- Isæt batteriet således, at dets poler (+/-) vender som vist.
- Udskift batteriet.
- Peg fjernbetjeningen direkte mod sensoren på forsiden af enheden.

Der blev ikke fundet nogen disk

- Indsæt en disk.
- Sørg for, at disken er sat i med den trykte side opad.
- Vent, indtil den kondenserede fugt på linsen er fordampet.
- Udskift eller rengør disken.
- Brug en færdiggjort CD eller en disk i det korrekte format.

Nogle af filerne på USB-enheden kan ikke vises

- Antallet af mapper eller filer på USB-enheden overskrider en bestemt grænse. Dette er ikke en funktionsfejl.
- Disse filers format understøttes ikke.

USB-enheden understøttes ikke

- USB-enheden er ikke kompatibel med enheden. Prøv en anden.

Dårlig radiomodtagelse

- Øg afstanden mellem enheden og dit TV eller din VCR.
- Tilslut den medfølgende antenne, og træk den helt ud.

Musikafspilning kan ikke foretages på enheden selv efter gennemført Bluetooth-tilslutning.

- Enheden kan ikke bruges til at afspille musik via denne enhed trådløst.

Lydkvaliteten er dårlig efter tilslutning af en Bluetooth-aktiveret enhed.

- Bluetooth-modtagelsen er dårlig. Flyt enheden tættere på denne enhed, eller fjern eventuelle forhindringer mellem dem.

Bluetooth kan ikke oprette forbindelse til denne enhed.

- Enheden understøtter ikke de profiler, der kræves til enheden.
- Enhedens Bluetooth-funktion er ikke aktiveret. Se i enhedens brugervejledning

for at finde ud af, hvordan funktionen aktiveres.

- Denne enhed ikke er i parringstilstand.
- Enheden har allerede forbindelse til en anden Bluetooth-aktiveret enhed. Afbryd enheden, og prøv igen.
- Hvis du parrer og tilslutter via NFC, skal du sørge for, at:
 - Du har aktiveret både Bluetooth- og NFC-funktionerne på din enhed.
 - Du har holdt NFC-området på enheden i kontakt med området på højttaleren, indtil du har hørt et bip.

Den parrede enhed kobler til og fra hele tiden.

- Bluetooth-modtagelsen er dårlig. Flyt enheden tættere på denne enhed, eller fjern eventuelle forhindringer mellem dem.
- Nogle mobiltelefoner kobler muligvis til og fra hele tiden, når du foretager eller afslutter opkald. Dette er ikke tegn på en funktionsfejl i enheden.
- På nogle enheder deaktiveres Bluetooth-forbindelsen muligvis automatisk for at spare strøm. Dette er ikke tegn på en funktionsfejl i enheden.

Timeren fungerer ikke

- Indstil uret korrekt.
- Aktiver timeren.

Ur-/timerindstillingen er blevet slettet

- Strømmen er blevet afbrudt, eller netledningen er blevet trukket ud.
- Indstil uret/timeren igen.

9 Meddelelse

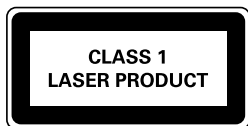
Enhver ændring af dette apparat, som ikke er godkendt af WOOX Innovations, kan annullere brugerens ret til at betjene dette udstyr.

Overholdelse

CE 0890

Herved erklærer WOOX Innovations, at dette produkt overholder de væsentlige krav og andre relevante bestemmelser i direktivet 1999/5/EC. Du kan se overensstemmelseserklæringen på www.philips.com/support.

Dette apparat bærer denne etiket:



Vedligeholdelse af dit produkt

- Læg ikke andre objekter end diske i diskskuffen.
- Læg ikke bulede eller knækkede diske i diskskuffen.
- Fjern diskene fra diskskuffen, hvis du ikke regner med at benytte produktet i en længere periode.
- Benyt kun mikrofiberklude til at rengøre produktet med.

Pas på miljøet

Bortskaffelse af udtjente produkter og batterier



Dit produkt er udviklet og fremstillet med materialer og komponenter af høj kvalitet, som kan genbruges.



Dette symbol på et produkt betyder, at produktet er omfattet af EU-direktivet 2012/19/EU.



Dette symbol betyder, at produktet indeholder batterier omfattet af EU-direktivet 2013/56/EU, som ikke må bortskaffes sammen med almindeligt husholdningsaffald.

Undersøg reglerne for dit lokale indsamlingssystem for elektriske og elektroniske produkter og batterier. Følg lokale regler, og bortskaf aldrig produktet og batterierne med almindeligt husholdningsaffald. Korrekt bortskaffelse af udtjente produkter og batterier hjælper dig med at forhindre negativ påvirkning af miljøet og menneskers helbred.

Udtagning af engangsbatterier

Se afsnittet om isætning af batterier; hvis du vil udtage engangsbatterierne.

Miljøoplysninger

Al unødvendig emballage er udeladt. Emballagen er forenklet og består af tre materialer: Pap (kasse), polystyrenskum (buffer) og polyethylen (poser; beskyttende skumfolie).

Systemet består af materiale, der kan genbruges, hvis det adskilles af et specialfirma. Overhold de lokale regler angående udsmidning af emballage, opbrugte batterier og gammelt udstyr.

Varemærker



Be responsible
Respect copyrights

Enheden indeholder kopibeskyttelsesteknologi, der er beskyttet af amerikanske patenter og andre immaterielle ejendomsrettigheder tilhørende Rovi Corporation. Reverse engineering (ombygning) og demontering af enheden er forbudt.

Bluetooth

Bluetooth®-mærket og -logoet er registrerede varemærker tilhørende Bluetooth SIG, Inc., og WOOX Innovations' brug af sådanne mærker sker under licens.



Bemærk

- Identifikationspladen findes på bagsiden af enheden.

Copyright

2014 © WOOX Innovations Limited. Alle rettigheder forbeholdes.
Specifikationerne kan ændres uden varsel.
WOOX forbeholder sig retten til at ændre produkter til enhver tid uden at være forpligtet til at justere tidligere tilbehør herefter.



Specifications are subject to change without notice.

2014 © WOOX Innovations Limited.

All rights reserved.

Philips and the Philips' Shield Emblem are registered trademarks of Koninklijke Philips N.V. and are used by WOOX Innovations Limited under license from Koninklijke Philips N.V.

BTB2315_12_UM_V1.0

