

# Завжди готові Вам допомогти

Зареєструйте свій вибір і отримайте підтримку тут:  
[www.philips.com/welcome](http://www.philips.com/welcome)

BTB2090



## Посібник користувача

**PHILIPS**



# Зміст

<b>1</b>	<b>Важливо</b>	<b>2</b>		
<b>2</b>	<b>Примітка</b>	<b>3</b>		
<b>3</b>	<b>Мікросистема</b>	<b>5</b>		
	Вступ	5		
	Комплектація упаковки	5		
	Огляд головного блока	6		
	Огляд пульта дистанційного керування	7		
<b>4</b>	<b>Початок роботи</b>	<b>9</b>		
	Встановлення	9		
	Підготовка антени FM/DAB+	9		
	Підготовка пульта дистанційного керування до роботи	9		
	Під'єднання до джерела живлення	9		
	Налаштування годинника	10		
	Увімкнення	10		
<b>5</b>	<b>Відтворення</b>	<b>11</b>		
	Відтворення диска	11		
	Відтворення вмісту USB-накопичувача	11		
	Відтворення з пристроїв з увімкненою функцією Bluetooth	12		
	Керування відтворенням (режим компакт-диска/USB-пристрою)	13		
	Програмування доріжок	13		
	Налаштування звуку	13		
	Відображення інформації	14		
<b>6</b>	<b>Прослуховування радіо стандарту DAB+</b>	<b>15</b>		
	Під час використання вперше	15		
	Автоматичне збереження радіостанцій стандарту DAB+	15		
	Збереження радіостанцій стандарту DAB+ вручну	15		
	Прослуховування попередньо встановленої радіостанції стандарту DAB+	16		
	Використання меню DAB+	16		
	Відображення інформації про радіо стандарту DAB+	16		
<b>7</b>	<b>Прослуховування FM-радіо</b>	<b>17</b>		
	Налаштування FM-радіостанцій	17		
	Автоматичне програмування FM-радіостанцій	17		
	Програмування FM-радіостанцій вручну	17		
	Вибір попередньо встановленої радіостанції	17		
	Відображення даних RDS	17		
	Вибір стерео-/мономовлення	18		
	Використання меню FM	18		
<b>8</b>	<b>Інші функції</b>	<b>19</b>		
	Використання меню системи	19		
	Налаштування таймера увімкнення	20		
	Налаштування таймера вимкнення	20		
	Відтворення із зовнішнього аудіопристрою	21		
	Прослуховування за допомогою навушників	21		
<b>9</b>	<b>Інформація про виріб</b>	<b>22</b>		
	Технічні характеристики	22		
	Відомості про можливості відтворення з USB-пристроїв	23		
	Підтримувані формати диска MP3	23		
<b>10</b>	<b>Усунення несправностей</b>	<b>24</b>		

# 1 Важливо

## Попередження

- У жодному разі не знімайте корпус мікросистеми.
  - Деталі системи не можна змащувати.
  - У жодному разі не ставте систему на інше електричне обладнання.
  - У жодному разі не дивіться на промені лазера всередині системи.
  - Тримайте систему подалі від прямих сонячних променів, джерел відкритого вогню або тепла.
  - Слідкуйте за тим, щоб кабель живлення, штекер чи адаптер завжди можна було легко від'єднати від мережі.
- Батареї (комплект батарей або вставлені батареї) слід обережати від надмірної дії тепла, наприклад сонячних променів, вогню тощо.
  - **ПОПЕРЕДЖЕННЯ** щодо використання батареї. Для запобігання витіканню батареї, що може спричинити тілесні ушкодження, пошкодження майна чи пульта дистанційного керування, дотримуйтеся поданих нижче вказівок.
    - Встановлюйте батареї належним чином, враховуючи значення полярності + та -, як це вказано на пульті дистанційного керування.
    - Не використовуйте одночасно різні типи батарей (старі та нові, вуглецеві та лужні тощо).
    - Якщо Ви не плануєте користуватися пультом дистанційного керування тривалий час, батареї слід вийняти.
  - Довкола пристрою має бути достатньо вільного простору для вентиляції.
  - Використовуйте лише блоки живлення, вказані у посібнику користувача.
  - Уникайте витікання чи розбризкування води на систему.
  - Не ставте на систему жодних речей, які можуть пошкодити її (наприклад, ємності з рідиною, запалені свічки).

- Якщо для вимикання пристрою використовується штекер адаптера для безпосереднього підключення, слід стежити за його справністю.

## Безпека слуху



## Увага!

- Для запобігання пошкодженню слуху не слухайте вміст із високим рівнем гучності тривалий час. Встановлюйте безпечний рівень гучності. Чим вищий рівень гучності, тим коротший час безпечного прослуховування.

## Використовуючи навушники, дотримуйтеся поданих інструкцій.

- Прослуховуйте вміст із відповідною гучністю протягом розумних проміжків часу.
- Не підвищуйте рівень гучності, коли слух адаптується.
- Вибирайте такий рівень гучності, щоб чути звуки довкола себе.
- У потенційно небезпечних ситуаціях слід користуватися навушниками з обережністю або тимчасово їх вимикати.
- Надмірний тиск звуку від навушників може спричинити втрату слуху.

## 2 Примітка

Внесення будь-яких змін чи модифікації цього пристрою, які не є позитивно схвалені компанією WOOX Innovations, можуть позбавити користувачів права користуватися цим пристроєм.

# € 0890

Внесення будь-яких змін чи модифікації цього пристрою, які не є позитивно схвалені компанією WOOX Innovations, можуть позбавити користувачів права користуватися цим пристроєм. Цим повідомленням компанія WOOX Innovations стверджує, що цей виріб відповідає важливим вимогам та іншим відповідним умовам Директиви 1999/5/ЕС. Заяву про відповідність можна знайти на веб-сайті [www.philips.com/support](http://www.philips.com/support).

### Утилізація старого виробу і батареї



Виріб виготовлено з високоякісних матеріалів і компонентів, які можна переробити та використовувати повторно.



Цей символ на виробі означає, що цей виріб відповідає вимогам Директиви ЄС 2013/56/EU.



Цей символ означає, що виріб містить батареї, які відповідають вимогам Директиви ЄС 2006/66/ЕС і які не можна утилізувати зі звичайними побутовими відходами. Дізнайтеся про місцеву систему розділеного збору електричних та електронних

пристроїв і батарей. Дотримуйтеся місцевих правил і не утилізуйте цей виріб та батареї зі звичайними побутовими відходами.

Належна утилізація старих виробів і батарей допоможе запобігти негативному впливу на навколишнє середовище та здоров'я людей.

### Виймання одноразових батарей

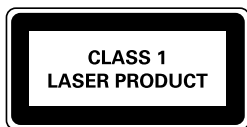
Як вийняти одноразові батареї, читайте в розділі про встановлення батарей.

### Інформація про довкілля

Для упаковки виробу було використано лише потрібні матеріали. Ми подбали про те, щоб упаковку можна було легко розділити на три види матеріалу: картон (коробка), пінополістирол (амортизуючий матеріал) та поліетилен (пакети, захисний пінопластовий лист).

Система містить матеріали, які в розібраному вигляді можна здати на переробку та повторне використання у відповідний центр. Утилізуйте пакувальні матеріали, використані батареї та непотрібні пристрої відповідно до місцевих правових норм.

На виробі така етикетка:



Цей пристрій є пристроєм КЛАСУ II з подвійною ізоляцією; захисне заземлення відсутнє.

### Bluetooth

Словесний знак та логотипи Bluetooth® є зареєстрованими товарними знаками, які належать компанії Bluetooth SIG, Inc., і будь-яке використання цих знаків компанією WOOX Innovations відбувається згідно з ліцензією.



Be responsible  
Respect copyrights

Несанкціоноване виготовлення копій матеріалу, захищеного від копіювання, зокрема комп'ютерних програм, файлів, записів програм та звукозаписів, може порушувати авторські права і становити карний злочин. Цей пристрій забороняється використовувати для таких цілей.



Примітка

- Табличка з даними знаходиться на задній панелі пристрою.

# 3 Мікросистема

Вітаємо вас із покупкою та ласкаво просимо до клубу Philips! Щоб у повній мірі скористатися підтримкою, яку пропонує компанія Philips, зареєструйте свій виріб на веб-сайті [www.philips.com/welcome](http://www.philips.com/welcome).

---

## Вступ

**За допомогою цієї мікросистеми можна:**

- насолоджуватися аудіо на дисках, USB-пристроях та інших зовнішніх пристроях;
- слухати радіо FM/DAB+.

**Насичений звук забезпечують такі звукові ефекти:**

- **[POWERFUL]** (потужний)
- **[BALANCED]** (збалансований)
- **[WARM]** (теплий)
- **[BRIGHT]** (яскравий)
- **[CLEAR]** (чіткий)

---

## Комплектація упаковки

Перевірте вміст упакування:

- Головний блок
- Пульт дистанційного керування із батареєю
- Адаптер джерела живлення
- Комплект для монтування (2 дюбелі та 2 гвинти)
- Короткий посібник користувача
- Брошура з інструкціями з безпеки та важливою інформацією
- Інструкції щодо настінного кріплення

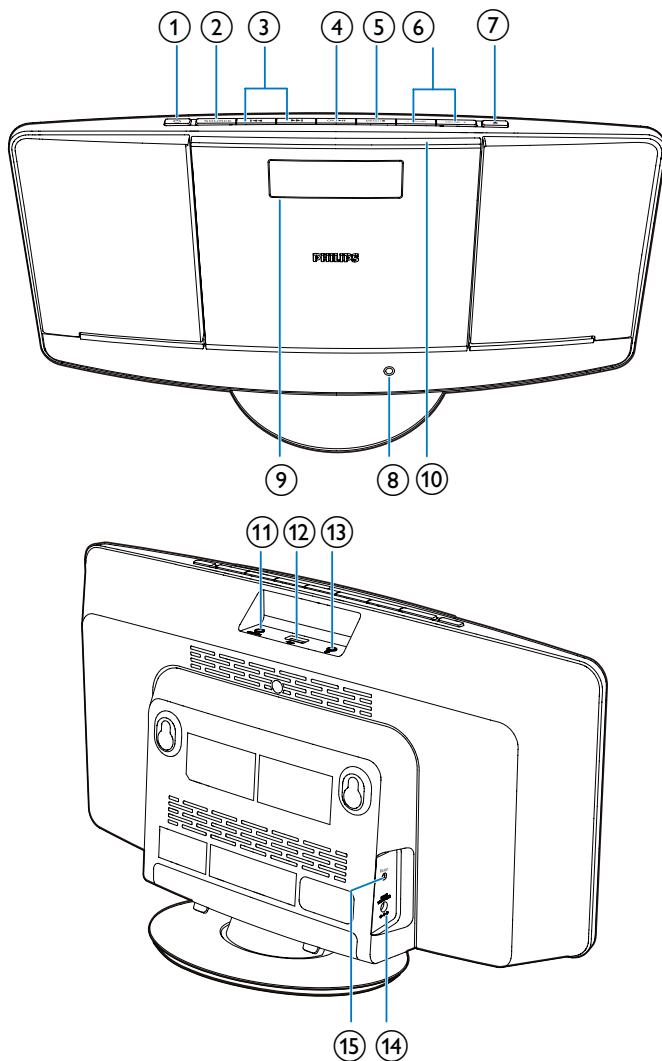
Якщо Ви звернетесь до Philips, Вас запитують модель та серійний номер пристрою.

Модель та серійний номер вказано знизу на програвачі. Запишіть тут цифри:

№ моделі \_\_\_\_\_

Серійний номер \_\_\_\_\_

## Огляд головного блока



- Увімкнення системи.
- Перехід у режим очікування.



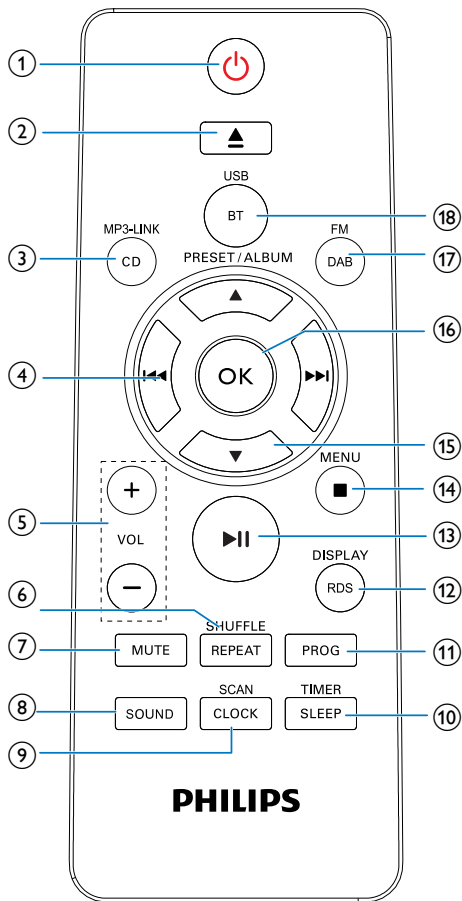
- Вибір джерела: CD, USB, FM, DAB+, FM, BLUETOOTH або MP3 LINK.



- Перехід до попередньої або наступної доріжки.
- Пошук у межах доріжки чи диска.
- Налаштування радіостанцій.
- Налаштування часу.



## Огляд пульта дистанційного керування



- 1** **1**
  - Увімкнення системи.
  - Перемикання системи в режим очікування.
- 2** **2**
  - Відкриття або закриття відсіку для дисків.
- 3** **CD/MP3-LINK**
  - Вибір джерела: компакт-диска чи інтерфейсу MP3 Link.

- 4** **OK/▶▶**
  - Відтворення або призупинення відтворення.
  - Підтвердження вибору.
  - Перемикання між моно- і стереомовленням.
- 5** **MENU/■**
  - Доступ до меню FM/DAB+.
  - Зупинка відтворення або видалення програми.
- 6** **VOLUME + / -**
  - Регулювання гучності.
- 7** **7**
  - Відкриття або закриття відсіку для дисків.
- 8** **Індикатор живлення**
  - Засвічується, коли мікросистема перебуває в режимі очікування з економією енергії.
- 9** **Індикаторна панель**
  - Відображення інформації про відтворення.
- 10** **Відсік для диска**
- 11** **MP3-LINK**
  - Під'єднання до зовнішнього аудіопристрою.
- 12** **12**
  - Під'єднання USB-накопичувача.
- 13** **13**
  - Роз'єм для навушників.
- 14** **DC IN**
  - Під'єднання живлення.
- 15** **FM ANT**
  - Покращення прийому сигналу радіо FM/DAB+.

④ ⏮ / ⏭

- Перехід до попередньої або наступної доріжки.
- Пошук у межах доріжки чи диска.
- Налаштування радіостанцій.
- Налаштування часу.

⑤ VOL +/-

- Регулювання гучності.

⑥ REPEAT/SHUFFLE

- Повторюване відтворення доріжки або всіх доріжок.
- Повторюване відтворення доріжок у поточному альбомі.
- Відтворення доріжок у довільному порядку.

⑦ MUTE

- Вимкнення або увімкнення звуку.

⑧ SOUND

- Вибір попередньо встановленого звуку.

⑨ CLOCK/SCAN

- Встановлення часу.
- Автоматичний пошук чи збереження радіостанцій стандарту DAB+.

⑩ SLEEP/TIMER

- Налаштування таймера вимкнення чи таймера будильника.

⑪ PROG

- Програмування доріжок.
- Програмування радіостанцій.

⑫ RDS/DISPLAY

- Відображення часу та інформації про відтворення.
- Для FM-радіостанцій із сигналами RDS: відображення даних RDS.

⑬ ▶ ||

- Відтворення або призупинення відтворення.

⑭ MENU/ ■

- Зупинка відтворення або видалення програми.
- Доступ до меню FM/DAB+.

⑮ ▲ / ▼

- Вибір попередньо встановленої радіостанції.
- Перехід до попереднього або наступного альбому.

⑯ OK

- Підтвердження вибору.

⑰ DAB/FM

- Вибір FM-тюнера.
- Вибір джерела DAB.

⑱ BT/USB

- Вибір Bluetooth.
- Перехід до відтворення з USB-пристрою.

## 4 Початок роботи

### ! Увага!

- Невідповідне використання засобів керування, виконання налаштувань чи функцій без дотримання вказівок цього посібника може призвести до радіоактивного опромінення або спричинити виникнення небезпечних ситуацій.

Завжди виконуйте вказівки у цьому розділі із вказаною послідовністю.

### Встановлення

Систему можна встановити на рівну поверхню або прикріпити до стіни.

### Кріплення до стіни

Читайте інструкції щодо настінного кріплення, що в упаковці.

### Підготовка антени FM/DAB+

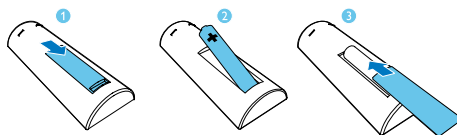
Для кращого прийому сигналу розкладіть антену FM/DAB+ повністю і поставте її в місці з хоршим надходженням сигналу.

### ≡ Примітка

- Для запобігання виникненню перешкод встановіть антену якомога далі від телевізора, відеомагнітофона та інших джерел випромінювання.

### Підготовка пульта дистанційного керування до роботи

- 1 Відкрийте батарейний відсік.
- 2 Вставте 1 батарею типу ААА, враховуючи відповідні значення полярності (+/-), як зображено на малюнку.
- 3 Закрийте батарейний відсік.



### Під'єднання до джерела живлення

### ! Увага!

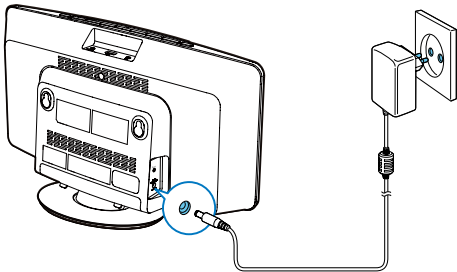
- Ризик пошкодження виробу! Перевіряйте, чи напруга в мережі відповідає значенню напруги, вказаному на задній панелі системи.
- Небезпека ураження електричним струмом! Від'єднуючи адаптер змінного струму, завжди тягніть за штекер. Ніколи не тягніть за кабель.
- Перед тим як під'єднувати адаптер змінного струму, потрібно виконати всі інші під'єднання.

### ≡ Примітка

- Табличка з даними знаходиться на задній панелі системи.

Під'єднайте адаптер джерела живлення до:

- роз'єму **DC IN** на системі;
- розетки.



## Налаштування годинника

- 1 Щоб система перейшла в режим очікування, натисніть  $\phi$ .  
↳ З'явиться індикація "--:--".
- 2 Натисніть та утримуйте **CLOCK/SCAN** на пульті дистанційного керування протягом двох секунд.  
↳ На екрані з'явиться напис **[SET CLOCK]** (налаштування годинника), і почне блимати 12 чи 24-годинний формат.
- 3 Щоб вибрати формат годин, кілька разів натисніть  $\lll / \ggg$ .
- 4 Для підтвердження натисніть **CLOCK/SCAN**.
- 5 Щоб встановити годину та хвилину, повторіть кроки 3–4.

### Примітка

- Якщо система перебуває у стані бездіяльності 10 секунд, вона автоматично виходить із режиму налаштування годинника.

## Увімкнення

Натисніть  $\phi$ .

- ↳ Система перейде до останнього вибраного джерела.

### Порада

- Щоб вибрати інше джерело, кілька разів натисніть **SOURCE** чи кнопки вибору джерела на пульті дистанційного керування.

## Перехід у режим очікування

Щоб мікросистема перейшла в режим очікування, знову натисніть  $\phi$ .

- ↳ На екрані з'явиться годинник (якщо його налаштовано).

## Перехід у режим економії енергії ECO Power

- Натисніть та утримуйте  $\phi$  понад 3 секунди.

### Порада

- Мікросистема переходить у режим економії енергії після 15 хвилин у режимі очікування.
- Натисніть та утримуйте  $\phi$ , щоб перемкнути мікросистему в режим очікування з економією енергії, якщо він перебуває в робочому режимі.
- Натисніть кнопку  $\phi$ , щоб увімкнути мікросистему з режиму очікування з економією енергії.

## Перемикання між режимом очікування і режимом економії енергії Eco Power

- Щоб мікросистема перейшла у режим очікування чи режим економії енергії, у режимі економії енергії чи режимі очікування натисніть та утримуйте  $\phi$ .

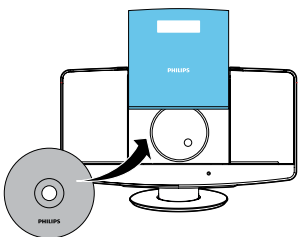
### Порада

- Індикатор живлення світиться червоним світлом, коли мікросистема перебуває в режимі економії енергії.

# 5 Відтворення

## Відтворення диска

- 1 Натискайте **CD/MP3-LINK** кілька разів поспіль, щоб вибрати компакт-диск як джерело.
- 2 Щоб відкрити відділення для дисків, натисніть кнопку **▲**.



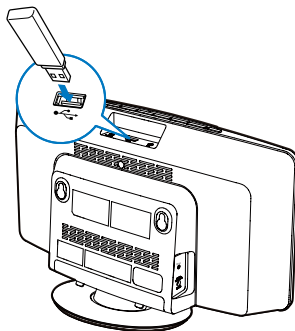
- 3 Вставте диск написом догори.
- 4 Щоб закрити відділення для дисків, натисніть **▲**.
  - ↳ Відтворення розпочнеться автоматично через кілька секунд. Якщо цього не станеться, натисніть **▶||**.

## Відтворення вмісту USB-накопичувача

### Примітка

- USB-пристрій повинен містити аудіовміст підтримуваних системою форматів.

- 1 Вставте USB-пристрій у роз'єм **↔**.

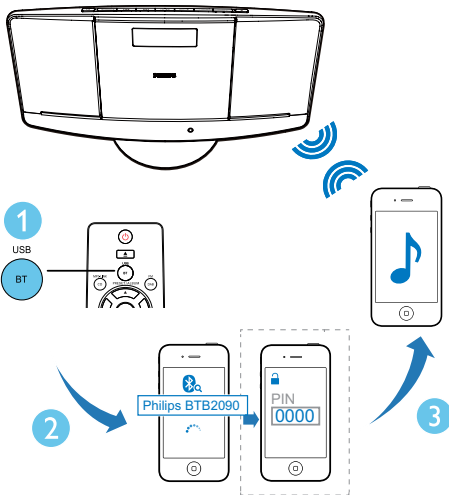


- 2 Щоб вибрати USB-накопичувач як джерело, кілька разів натисніть **BT/USB**.
  - ↳ Відтворення розпочнеться автоматично. Якщо цього не станеться, натисніть **▶||**.

## Відтворення з пристроїв з увімкненою функцією Bluetooth

### Примітка

- Ефективний робочий діапазон між цим пристроєм і пристроєм Bluetooth становить приблизно 10 метрів.
- Будь-яка перешкода між системою і пристроєм може зменшити робочий діапазон.
- Сумісність з усіма пристроями Bluetooth не гарантована.



- 1 Кілька разів натисніть **SOURCE**, щоб вибрати джерело **Bluetooth**.  
↳ Відображається напис **[BLUETOOTH]** (BLUETOOTH).
- 2 На пристрої увімкніть функцію Bluetooth і виконайте пошук пристроїв Bluetooth, які можна з'єднати в пару (див. посібник користувача пристрою).

- 3 На пристрої з підтримкою функції Bluetooth виберіть "**Philips BTB2090**" і за необхідності введіть "0000" як пароль з'єднання у пару.

↳ Після успішного з'єднання у пару та під'єднання відображається напис **[BT CONNECTED]** (BT під'єднано), а гучномовець подає два звукові сигнали.

- 4 Почніть відтворення аудіо на під'єднаному пристрої.  
↳ Аудіо передаватиметься із пристрою Bluetooth на цей пристрій.

### Порада

- Музична мікросистема може запам'ятати до 8 раніше під'єднаних пристроїв Bluetooth.

### Від'єднання пристрою з увімкненою функцією Bluetooth:

- Вимкніть функцію Bluetooth на пристрої; або
- перенесіть пристрій за межі зв'язку.
- Натисніть та утримуйте **▶||** протягом 2 секунд.

### Для очищення історії спарення Bluetooth:

- Натисніть та утримуйте **■** на головному блоці протягом 7 секунд.  
↳ Поточне з'єднання Bluetooth буде відключено.  
↳ Після успішного очищення пролунає звуковий сигнал.

## Керування відтворенням (режим компакт-диска/USB-пристрою)

◀◀ / ▶▶	Вибір аудіофайлу. Натискайте та утримуйте для швидкої перемотки доріжки вперед або назад під час відтворення, а потім відпусайте для відновлення відтворення.
▲ / ▼	Для доріжок MP3/WMA: вибір альбом чи папки.
▶▶	Відтворення або призупинення відтворення.
■	Зупинка відтворення.
OK	Підтвердження вибору.
REPEAT/ SHUFFLE	[ <b>ONE</b> ]: повторюване відтворення поточної доріжки. [ <b>ALB</b> ]: (лише для MP3/WMA): повторюване відтворення усіх доріжок у цьому альбомі. [ <b>ALL</b> ]: повторюване відтворення усіх доріжок. [ <b>SHUF</b> ]: довільне відтворення усіх доріжок. Натисніть та утримуйте кнопку <b>REPEAT/SHUFFLE</b> для доступу до режиму довільного відтворення. Щоб повернутися до звичайного відтворення, натискайте <b>REPEAT/SHUFFLE</b> кілька разів, поки піктограма повторюваного чи довільного відтворення не зникне.

## Програмування доріжок

Можна запрограмувати до 20 доріжок.

- 1 Щоб зупинити відтворення, у режимі компакт-диска чи USB-накопичувача натисніть ■.
- 2 Щоб увімкнути режим програмування, натисніть **PROG**.
- 3 Для доріжок MP3/WMA: щоб вибрати потрібний альбом, кілька разів натисніть ▲ / ▼.
- 4 Кілька разів натисніть ◀◀ / ▶▶, щоб вибрати доріжку, а потім натисніть **PROG** для підтвердження.
- 5 Щоб запрограмувати інші доріжки, повторіть кроки 3-4.
- 6 Щоб відтворити запрограмовані доріжки, натисніть ▶▶.  
↳ Під час відтворення відображається індикація [**PROG**] (програма).
  - Щоб видалити програму, натисніть ■ двічі.

## Налаштування звуку

Під час відтворення можна налаштувати гучність і вибрати різні звукові ефекти.

Кнопка	Функція
VOL +/-	Збільшення або зменшення рівня гучності.
MUTE	Вимкнення або увімкнення звуку.
SOUND	Натискайте для вибору звукового ефекту: [ <b>POWERFUL</b> ] (потужний) [ <b>BALANCED</b> ] (збалансований) [ <b>WARM</b> ] (теплий) [ <b>BRIGHT</b> ] (яскравий) [ <b>CLEAR</b> ] (чіткий)

---

## Відображення інформації

Щоб переглянути час та інформацію про відтворення, під час відтворення кілька разів натисніть **DISPLAY**.



## 6 Прослуховування радіостандарту DAB+

Цифрове аудіомовлення (DAB+) – це спосіб цифрової трансляції радіосигналів за допомогою мережі передавачів. Воно пропонує ширший вибір, кращу якість звуку та більше інформації.

### Під час використання вперше

- 1 Кілька разів натисніть **DAB/FM**, щоб вибрати радіо DAB+.  
↳ З'явиться напис **[FULL SCAN]** (повний пошук).
- 2 Натисніть **OK**, щоб почати повний пошук.  
↳ Система автоматично збереже всі радіостанції стандарту DAB+ і почне трансляцію першої доступної станції.  
↳ Список станцій буде збережено в системі. У разі наступного ввімкнення системи пошук станцій не виконуватиметься.  
↳ Якщо не буде знайдено жодної станції DAB+, з'явиться напис **[No DAB Station]** (немає станцій DAB), після чого знову з'явиться напис **[FULL SCAN]** (повний пошук).

### Налаштування станції зі списку станцій

- 1 У режимі радіо DAB+ кілька разів натисніть **◀◀ / ▶▶**, щоб переглянути доступні станції DAB+.
- 2 Щоб підтвердити вибір, натисніть **OK**.

## Автоматичне збереження радіостанцій стандарту DAB+

### Порада

- Нові станції та послуги буде додано до трансляції DAB+. Щоб перевірити наявність нових станцій і послуг DAB+, регулярно виконуйте повний пошук.

У режимі DAB+ натисніть та утримуйте **CLOCK/SCAN** протягом 2 секунд.

- ↳ Система автоматично збереже всі доступні радіостанції DAB+.
- ↳ Після повного пошуку почнеться трансляція першої доступної станції.

## Збереження радіостанцій стандарту DAB+ вручну

Можна зберегти до 20 радіостанцій DAB+.

- 1 Увімкніть радіостанцію DAB+.
- 2 Щоб увімкнути режим збереження, натисніть та утримуйте **PROG** 3 секунди.
- 3 Щоб вибрати номер, натисніть **▲ / ▼**.
- 4 Щоб підтвердити, натисніть **PROG**.
- 5 Щоб зберегти інші станції DAB+, повторіть кроки 1–4.

### Примітка

- Щоб видалити попередньо збережену радіостанцію DAB+, замініть її іншою радіостанцією.

## Прослуховування попередньо встановленої радіостанції стандарту DAB+

Щоб вибрати номер попередньо встановленого каналу, у режимі радіо DAB+ кілька разів натисніть ▲ / ▼.

## Використання меню DAB+

- 1 У режимі DAB+ натисніть **MENU**// ■, щоб перейти до меню DAB+.
- 2 Натисніть **◀◀ / ▶▶**, щоб прокрутити параметри меню:
  - **[STATION LIST]** (список станцій): налаштування радіостанції DAB+ зі списку доступних станцій DAB+ чи пошук станцій DAB+, якщо в списку немає збережених станцій.
  - **[FULL SCAN]** (повний пошук): пошук і збереження усіх доступних радіостанцій стандарту DAB+.
  - **[MANUAL TUNE]** (налаштування вручну): налаштування певного каналу або частоти вручну.
  - **[PRUNE]** (видалення): видалення недейсних станцій зі списку станцій.
  - **[SYSTEM]** (система): налаштування параметрів системи (див. розділ "Інші функції – Використання меню системи").
- 3 За допомогою кнопки **OK** виберіть потрібне значення.
- 4 За доступності підпараметра повторіть кроки 2–3.

### Примітка

- Якщо система перебуває у стані бездіяльності 10 секунд, меню закривається.

## Відображення інформації про радіо стандарту DAB+

Слухаючи радіо стандарту DAB+, кілька разів натисніть **RDS/DISPLAY**, щоб переглянути подану далі інформацію (за наявності).

- ↳ Назва станції
- ↳ Динамічний сегмент мітки (Dynamic Label Segment – DLS)
- ↳ Потужність сигналу
- ↳ Тип програми (Program type – PTY)
- ↳ Назва групи
- ↳ Частота
- ↳ Частота виникнення помилки сигналу
- ↳ Швидкість передачі даних
- ↳ Кодек
- ↳ Час і дата

# 7 Прослуховування FM-радіо

## Налаштування FM-радіостанцій

- 1 Натискайте **DAB/FM** кілька разів поспіль, щоб вибрати режим FM-тюнера.
- 2 Натисніть та утримуйте **◀◀** чи **▶▶** 3 секунди.  
↳ Система автоматично налаштується на FM-радіостанцію із хорошим прийомом сигналу.
- 3 Щоб налаштувати інші радіостанції, повторіть крок 2.

### Для налаштування радіостанції зі слабким сигналом:

кілька разів натискайте **◀◀** чи **▶▶**, поки не буде надходити хороший сигнал.

## Автоматичне програмування FM-радіостанцій

### Примітка

- Можна запрограмувати не більше 20 FM-радіостанцій.

- 1 У режимі FM-тюнера натисніть та утримуйте **PROG** протягом 3 секунд.  
↳ Система автоматично збереже всі FM-радіостанції і почне трансляцію першої попередньо встановленої радіостанції.
- 2 Натисніть **▲** / **▼**, щоб вибрати попередньо налаштовані станції.

## Програмування FM-радіостанцій вручну

- 1 У режимі радіо налаштуйте FM-радіостанцію.
- 2 Щоб увімкнути режим програмування, натисніть **PROG**.  
↳ Почне блимати напис **[PROG]** (програма).
- 3 Щоб вибрати номер каналу, кілька разів натисніть **▲** чи **▼**.
- 4 Щоб підтвердити, знову натисніть **PROG**.
- 5 Щоб зберегти інші FM-радіостанції, повторіть кроки 1-4.

### Примітка

- Щоб видалити попередньо збережену радіостанцію, замініть її іншою радіостанцією.

## Вибір попередньо встановленої радіостанції

Щоб вибрати попередньо встановлену радіостанцію, у режимі радіоприймача натисніть **▲** чи **▼**.

## Відображення даних RDS

RDS (Radio Data System – система передачі даних) – послуга, яка дозволяє FM-станціям відображати додаткову інформацію.

- 1 Налаштуйте на станцію із RDS.
- 2 Кілька разів натисніть **RDS** для перегляду такої інформації (за наявності):  
↳ Код відображення програми, яка відтворюється у системі RDS

- ↳ Тип програми, наприклад **[NEWS]** (новини), **[SPORT]** (спорт), **[POP M]** (поп-музика);
- ↳ Текстове радіоповідомлення
- ↳ Час

## Налаштування звуку

- **[Stereo allowed]** (дозволено стерео): вибір стереомовлення.
- **[Forced mono]** (запущено моно): вибір мономовлення.

---

## Вибір стерео-/мономовлення



### Примітка

- Стереомовлення – налаштування за замовчуванням для режиму радіо.
- Для радіостанцій зі слабким сигналом: щоб покращити прийом, виберіть монофонічний звук.

Для переходу від моно- до стереомовлення і навпаки в режимі FM-радіоприймача натисніть **OK**.

---

## Використання меню FM

- 1** У режимі FM-радіо натисніть **MENU**, щоб перейти до меню FM.
- 2** Кілька разів натисніть **◀◀ / ▶▶**, щоб прокрутити параметри меню:
  - **[SCAN SETTING]** (налаштування пошуку)
  - **[AUDIO SETTING]** (налаштування звуку)
  - **[SYSTEM]** (див. розділ "Інші функції – Використання меню системи")
- 3** За допомогою кнопки **OK** виберіть потрібне значення.
- 4** За доступності підпараметра повторіть кроки 2–3.

### Налаштування пошуку

- **[Strong stations only]** (лише станції із сильним сигналом): пошук FM-станцій лише із сильним сигналом.
- **[All stations]** (усі станції): пошук усіх доступних FM-радіостанцій.

# 8 Інші функції

## Використання меню системи

- 1 У режимі радіо FM/DAB+, коли відображається меню **[System]** (система), кілька разів натисніть **◀◀ / ▶▶**, щоб вибрати параметр.
- 2 Натисніть **OK**, щоб підтвердити вибір.

<b>[Time]</b>	<b>[Auto update]</b>	Синхронізація годинника з FM-радіо або станціями DAB, які передають сигнал часу. <ul style="list-style-type: none"><li>• <b>[Update from any]</b></li><li>• <b>[Update from DAB]</b></li><li>• <b>[Update from FM]</b></li><li>• <b>[No update]</b></li></ul>
---------------	----------------------	---

<b>[Factory Reset]</b>	<b>[Yes]</b>	Скидання налаштувань системи до стандартних.
------------------------	--------------	--

**[No]** Скасування.

<b>[Software Upgrade]</b>	<b>[Yes]</b>	Оновлення програмного забезпечення.
---------------------------	--------------	-------------------------------------

**[No]** Скасування.

<b>[SW version]</b>		Відображення версії програмного забезпечення.
---------------------	--	---

## Оновлення програмного забезпечення (за наявності)

Оновлення програмного забезпечення для мікросистеми може бути доступним у майбутньому. Якщо Ви зареєструєте свій виріб на веб-сайті Philips ([www.philips.com/support](http://www.philips.com/support)), вказуючи дійсну адресу електронної

пошти, то зможете отримувати інформацію про оновлення програмного забезпечення і підтримку виробу.

### Примітка

- Під час оновлення слід забезпечити постійне живлення.
- Оновити програмне забезпечення можна лише за допомогою роз'єму міні-USB.
- Після оновлення програмного забезпечення усі налаштування буде скинуто до стандартних.

## Реєстрація виробу

- 1 Відвідайте веб-сайт [www.philips.com/support](http://www.philips.com/support).
- 2 Клацніть посилання **"Зареєструвати мій виріб"** (Зареєструйте изделие) (точний порядок слів назви цього посилання може різнитися залежно від мови).
- 3 Увійдіть у систему за допомогою свого облікового запису на веб-сторінці з відповідним запитом.
  - Якщо у Вас немає облікового запису Philips, спочатку створіть його на цій веб-сторінці.
- 4 Знайдіть свій виріб, ввівши **"BTB2090/12"** як ключове слово.
- 5 Клацніть посилання результату пошуку, щоб перейти на веб-сторінку для реєстрації виробу.
- 6 Введіть потрібну інформацію про цей виріб, щоб завершити реєстрацію.

## Оновлення

- 1 Відвідайте веб-сайт [www.philips.com/support](http://www.philips.com/support).
- 2 Увійдіть у систему з обліковим записом Philips.
  - ↳ З'явиться інформація щодо підтримки зареєстрованого виробу.
- 3 Клацніть посилання файлу для оновлення програмного забезпечення.

- 4 Виконайте інструкції щодо оновлення програмного забезпечення, щоб завантажити пакет оновлення і завершити оновлення.
- Якщо не вдається виконати оновлення, повторно підключіть живлення, увімкніть виріб та виконайте оновлення знову.

## Налаштування таймера увімкнення



### Примітка

- Годинник повинен показувати правильний час.

- 1 У режимі очікування натисніть та утримуйте **SLEEP/TIMER**.  
↳ Відобразиться напис **[TIMER SOURCE]** (джерело таймера).
- 2 Натискайте кнопку **SOURCE** кілька разів поспіль або кнопки вибору джерела на пульті дистанційного керування, щоб вибрати джерело сигналу будильника: FM, CD, USB, DAB.
- 3 Щоб підтвердити, натисніть **SLEEP/TIMER**.  
↳ Почнуть блимати цифри, що відповідають значенню години.
- 4 Щоб встановити годину, натисніть **◀◀** чи **▶▶**.
- 5 Щоб підтвердити, натисніть **SLEEP/TIMER**.  
↳ Почнуть блимати цифри, що відповідають значенню хвилин.
- 6 Щоб встановити хвилини та гучність будильника, повторіть кроки 4-5.



### Порада

- Якщо система перебуває у стані бездіяльності 10 секунд, вона автоматично виходить із режиму налаштування будильника.

## Увімкнення чи вимкнення таймера увімкнення будильника

Щоб увімкнути чи вимкнути будильник, у режимі очікування кілька разів натисніть **SLEEP/TIMER**.

- ↳ Після увімкнення таймера будильника з'явиться індикація



### Порада

- Якщо джерелом сигналу будильника вибрано CD, USB чи DAB+ радіо, а відтворення аудіо неможливе, коли настає час будильника, автоматично вмикається FM-тюнер.

## Налаштування таймера вимкнення



### Примітка

- Годинник повинен показувати правильний час.
- Коли систему ввімкнено, кілька разів натисніть **SLEEP/TIMER**, щоб вибрати період часу для таймера вимкнення (у хвилинах).  
↳ Після активації таймера вимкнення з'явиться індикація

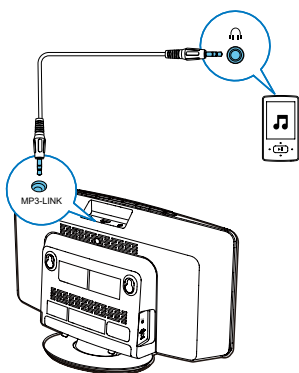
### Для вимкнення таймера сну:

- Кілька разів натисніть **SLEEP/TIMER**, поки не з'явиться напис **[OFF]** (вимк.).

## Відтворення із зовнішнього аудіопристрою

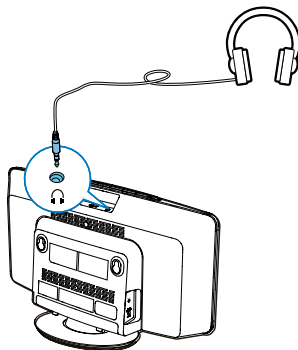
За допомогою цієї системи можна відтворювати аудіо із зовнішнього аудіопристрою, наприклад MP3-програвача.

- 1 Під'єднайте кабель MP3 Link до:
  - роз'єму **MP3-LINK** (3,5 мм) на системі;
  - роз'єму для навушників на зовнішньому пристрої.
- 2 Щоб вибрати інтерфейс MP3 Link як джерело, кілька разів натисніть **CD/MP3-LINK**.
- 3 Розпочніть відтворення на зовнішньому аудіопристрої (див. посібник користувача пристрою).



## Прослуховування за допомогою навушників

Під'єднайте навушники до роз'єму на системі.



# 9 Інформація про виріб



## Примітка

- Інформація про виріб може бути змінена без попередження.

## Технічні характеристики

### Підсилювач

Номінальна вихідна потужність 2 x 10 Вт RMS

Частота відповіді 125–16 000 Гц, ± 3 дБ

Співвідношення "сигнал-шум" > 62 дБ (А)

Повне гармонійне викривлення <1%

Вхід MP3 Link 650 мВ RMS

### Диск

Тип лазера Напівпровідник

Діаметр диска 12 см/8 см

Диски, які підтримуються CD-DA, CD-R, CD-RW, MP3-CD, WMA-CD

Цифроаналоговий перетворювач аудіо 24 біт/44,1 кГц

Повне гармонійне викривлення <1 %

Частота відповіді 125–16 000 Гц, ± 3 дБ

Співвідношення "сигнал-шум" > 70 дБ (А)

## Тюнер (FM)

FM:

Діапазон налаштування FM: 87,5-108 МГц

Налаштування частоти 50 кГц

Чутливість

- Моно, співвідношення "сигнал-шум" 26 дБ <22 дБф

- Стерео, співвідношення "сигнал-шум" 46 дБ <51,5 дБф

Повне гармонійне викривлення <3%

Співвідношення "сигнал-шум" >55 дБ (А)

DAВ:

Діапазон налаштування 174,92 – 239,20 МГц

## Bluetooth

Версія Bluetooth V3.0

Частотний діапазон Bluetooth 2,4–2,48 ГГц, діапазон ISM

Діапазон Bluetooth 10 м (вільного простору)

## Загальна інформація

Мережа змінного струму Модель: AS360-120-AE250;

Вхід: 100–240 В змінного струму, 50/60 Гц, 1,2 А;

Вихід: 12 В  $\equiv$  2,5 А  
Модель: AS300-120-AE250;

Вхід: 100–240 В змінного струму, 50/60 Гц, 1,1 А;

Вихід: 12 В  $\equiv$  2,5 А



Споживання електроенергії під час експлуатації	15 Вт
Споживання електроенергії в режимі очікування	< 1 Вт
Споживання електроенергії у режимі очікування з економією енергії	< 0,5 Вт
Розміри – головний блок (Ш x В x Г)	400 x 235 x 98 мм
Вага – головний блок	2,2 кг

## Відомості про можливості відтворення з USB-пристроїв

### Сумісні USB-пристрої:

- флеш-накопичувач USB (USB 1.1)
- програвачі USB Flash Player (USB 1.1)
- карти пам'яті (за наявності додаткового пристрою для зчитування карт пам'яті)

### Формати, що підтримуються:

- USB або файловий формат FAT12, FAT16, FAT32 (розмір сектора: 512 байтів).
- Швидкість обробки даних MP3: 32-320 кбіт/с або змінна швидкість обробки даних.
- WMA v9 або старшої версії.
- Максимально дозволене вкладення каталогів до 8 рівнів.
- Кількість альбомів/папок: максимум 99.
- Кількість доріжок/записів: максимум 999.
- Теги ID3 v2.0 або пізнішої версії.
- Назва файлу в кодуванні Unicode UTF8 (максимальна довжина: 16 байтів).

### Непідтримувані формати

- Порожні альбоми: порожнім альбомом вважається той, який не містить файлів MP3/WMA. Такий альбом не буде відображатися на дисплеї.
- Файли непідтримуваних форматів пропускаються. Наприклад, документи Word (.doc) або файли MP3 з розширенням .dlf ігноруються і не відтворюються програвачем.
- Аудіофайли AAC, WAV, PCM.
- Файли WMA, захищені від копіювання технологією DRM (.wav, .m4a, .m4p, .mp4, .aac).
- Файли WMA у форматі зі стисненням без втрат.

## Підтримувані формати диска MP3

- ISO9660, Joliet
- Максимальна кількість назв: 999 (залежно від довжини назви файлу)
- Максимальна кількість альбомів: 99
- Підтримувана частота дискретизації: 32 кГц, 44,1 кГц, 48 кГц
- Підтримувана швидкість передачі даних: 32-320 (кбіт/с), змінна швидкість

# 10 Усунення несправностей



## Попередження

- У жодному разі не знімайте корпус пристрою.

Щоб зберегти дію гарантії, ніколи не намагайтеся самостійно ремонтувати систему.

Якщо під час використання пристрою виникають певні проблеми, перш ніж звертатися до центру обслуговування, скористайтеся наведеними нижче порадами. Якщо це не вирішить проблему, відвідайте веб-сайт компанії Philips ([www.philips.com/support](http://www.philips.com/support)). Коли Ви звертаєтесь до компанії Philips, пристрій, номер моделі та серійний номер мають бути під руками.

## Відсутнє живлення

- Перевірте, чи кабель змінного струму пристрою вставлено в розетку належним чином.
- Перевірте живлення розетки.
- Для економії енергії пристрій автоматично вимикається через 15 хвилин після закінчення відтворення доріжки, якщо не виконується жодних операцій.

## Немає звуку або низька якість звуку

- Налаштуйте гучність.
- Від'єднайте навушники.

## Пристрій не працює

- Від'єднайте та під'єднайте штекер змінного струму, після чого увімкніть пристрій знову.
- Для економії енергії пристрій автоматично вимикається через 15 хвилин після закінчення відтворення доріжки, якщо не виконується жодних операцій.

## Пульт дистанційного керування не працює

- Перед тим як натиснути будь-яку кнопку вибору функції, спочатку виберіть відповідне джерело за допомогою пульта дистанційного керування, а не головного блока.
- Скоротіть відстань між пультом дистанційного керування і пристроєм.
- Встановіть батареї, правильно розміщуючи полюси (знаки "+" / "-").
- Замініть батарею.
- Спрямуйте пульт дистанційного керування на приймач на передній панелі пристрою.

## Диска не знайдено

- Вставте диск.
- Перевірте, чи диск вставлено написом догори.
- Зачекайте, поки з лінзи не зникне волога.
- Замініть або почистіть диск.
- Використовуйте фіналізований компакт-диск або диск відповідного формату.

## Деякі файли на USB-накопичувачі не відображаються

- Перевищено максимально дозволена кількість папок або файлів на USB-накопичувачі. Це не є ознакою збою у роботі пристрою.
- Формати цих файлів не підтримуються.

## USB-пристрій не підтримується

- Цей USB-накопичувач несумісний із пристроєм. Спробуйте підключити інший пристрій або карту.

## Поганий радіосигнал

- Перемістіть пристрій подалі від телевізора або відеомагнітофона.
- Розкладіть FM-антену повністю.

## Таймер не працює

- Налаштуйте годинник належним чином.
- Увімкніть таймер.

## Видалено налаштування годинника/таймера

- Стався збій в електропостачанні або від'єднано кабель живлення.
- Повторно налаштуйте годинник/таймер.





Specifications are subject to change without notice.

2014 © WOOX Innovations Limited.

All rights reserved.

Philips and the Philips' Shield Emblem are registered trademarks of Koninklijke Philips N.V. and are used by WOOX Innovations Limited under license from Koninklijke Philips N.V.

BTB2090\_12\_UM\_V1.0

