

Her zaman yardıma hazırız

Ürününüzü kaydettirmek ve destek almak için şu adrese gidin:
www.philips.com/welcome

BTB2090

Sorularınız mı
var? Philips'e
Ulaşın



Kullanım kılavuzu

PHILIPS

İçindekiler

1	Önemli	2
2	Bildirim	3
3	Mikro Sisteminiz	5
	Giriş	5
	Kutunun içindekiler	5
	Ana ünite hakkında genel bilgiler	6
	Uzaktan kumanda hakkında genel bilgiler	7
4	Başlarken	9
	Yerleşim	9
	FM/DAB+ antenini hazırlama	9
	Uzaktan kumandanın hazırlanması	9
	Gücü bağlama	9
	Saati ayarlama	10
	Açma	10
5	Oynatın	11
	Disk çalma	11
	USB depolama cihazından oynatma	11
	Bluetooth özelliikli cihazlardan oynatma	11
	Çalma kontrolü (CD/USB modu)	12
	Parça programlama	13
	Ses ayarlama	13
	Farklı bilgileri görüntüleme	13
6	DAB+ radyo dinleme	14
	İlk kez kullanırken	14
	DAB+ radyo istasyonlarını otomatik olarak kaydetme	14
	DAB+ radyo istasyonlarını manuel olarak kaydetme	14
	Hafızaya alınmış DAB+ radyo istasyonunu dinleyin	14
	DAB+ menüsünü kullanma	15
	DAB+ bilgilerini göster	15

7	FM radyo dinleyin	16
	FM radyo istasyonlarını ayarlama	16
	FM radyo istasyonlarını otomatik olarak programlama	16
	FM radyo istasyonlarını manuel olarak programlama	16
	Radyo istasyon hafızası seçme	16
	RDS bilgilerini gösterme	16
	Stereo/mono yayın seçme	17
	FM menüsünü kullanma	17
8	Diğer özellikler	18
	Sistem menüsünü kullanma	18
	Alarm zamanlayıcısını ayarlama	19
	Uyku zamanlayıcısını ayarlama	19
	Harici bir ses cihazından çalma	19
	Kulaklıktan dinleme	20
9	Ürün bilgileri	21
	Özellikler	21
	USB oynatılabilirlik bilgileri	22
	Desteklenen MP3 disk formatları	22

10	Sorun giderme	23
-----------	----------------------	-----------

1 Önemli

! Uyarı

- Bu mikro sistemin muhafazasını kesinlikle çıkarmayın.
- Bu sistemin hiçbir parçasını yağlamayın.
- Bu sistemi hiçbir zaman diğer elektrikli ekipmanın üzerine koymayın.
- Bu sistemin içindeki lazer ışınına kesinlikle bakmayın.
- Bu sistemi doğrudan güneş ışığından, çıplak alevlerden ve ısıdan koruyun.
- Sistemin güç bağlantısını kesebilmek için güç kablosu, fiş veya adaptöre her zaman kolayca erişebileceğinizden emin olun.

- Piller (takılı pil paketi veya piller), gün ışığı, ateş, vb. gibi aşırı sıcaklığa maruz bırakılmamalıdır.
- Pil kullanım UYARISI – Fiziksel yaralanmaya, eşyaların veya uzaktan kumandanın hasar görmesine neden olabilecek pil sızıntısını engellemek için:
 - Tüm pilleri + ve - uzaktan kumandanın üzerinde gösterilen yere gelecek şekilde, doğru biçimde takın.
 - Pilleri kanştırmayın (eski ve yeni veya karbon ve alkalin vs.).
 - Uzaktan kumanda uzun süre kullanılmıyacaksa pilleri çıkarın.
- Havalandırma için ürünün çevresinde yeterli boş alan olduğundan emin olun.
- Yalnızca kullanım kılavuzunda listelenen güç kaynaklarını kullanın.
- Sistemin üzerine sıvı damlatılmamalı veya sıçratılmamalıdır.
- Sistemin üzerine tehlikeli olabilecek nesnelere (ör. sıvı dolu nesnelere, yanan mumlar) koyulmamalıdır.
- Doğrudan Takılan Adaptör fişinin bağlantı kesme cihazı olarak kullanılması durumunda, bağlantı kesme cihazı hazır durumda tutulmalıdır.

İşitme güvenliği



! Dikkat

- İşitme duyusunda hasar meydana gelmesi ihtimalini önlemek için, uzun süre boyunca yüksek sesle müzik dinlemeyin. Sesi güvenli bir seviyeye ayarlayın. Ses düzeyi arttıkça güvenli dinleme süresi kısalmaktadır.

Kulaklıklarınızı kullanırken aşağıdaki hususları göz önünde bulundurun.

- Makul süreler boyunca, makul ses seviyelerinde dinleyin.
- İşitme duyunuz uyum sağlasa bile ses seviyesini sürekli olarak arttırmamaya dikkat edin.
- Ses seviyesini, çevrenizi duyamayacağınız kadar yükseltmeyin.
- Potansiyel olarak tehlikeli durumlarda dikkatle davranmalı veya dinlemeye geçici olarak ara vermelisiniz.
- Kulaklıklardan aşırı yüksek ses basıncı geldiğinden, işitme kaybına neden olabilir.

2 Bildirim

Cihaz üzerinde yapılan, WOOX Innovations tarafından açıkça onaylanmayan her türlü değişiklik, kullanıcının bu cihazı çalıştırma yetkisini geçersiz kılabilir.

CE 0890

Cihaz üzerinde yapılan, WOOX Innovations tarafından açıkça onaylanmayan her türlü değişiklik, kullanıcının bu cihazı çalıştırma yetkisini geçersiz kılabilir. İşbu belge ile WOOX Innovations, bu ürünün 1999/5/EC Yönergesinin esas şartlarına ve diğer ilgili hükümlerine uygun olduğunu beyan eder. Uygunluk Bildirimi'ni www.philips.com/support adresinde bulabilirsiniz.

Eski ürün ve pilin atılması



Ürününüz geri dönüştürülebilir ve yeniden kullanılabilen yüksek kaliteli malzeme ve bileşenler kullanılarak üretilmiştir.



Ürünlerin üzerindeki bu simge, ürünün 2013/56/EU sayılı Avrupa Yönergesi kapsamında olduğu anlamına gelir.



Bu simge, ürünün 2006/66/EC sayılı Avrupa Yönergesi kapsamındaki, normal ev atıklarıyla birlikte atılamayan piller içerdiği anlamına gelir. Elektrikli ve elektronik ürünlerin ve pillerin ayrı olarak toplanması ile ilgili bulunduğunuz yerdeki sistem hakkında bilgi edinin. Yerel kuralları takip edin ve ürün ve pilleri asla normal evsel atıklarla birlikte atmayın. Eski ürünler ve pillerin doğru

şekilde atılması, çevre ve insan sağlığı üzerindeki olumsuz etkileri önlemeye yardımcı olur.

Tek kullanımlık pillerin çıkarılması

Tek kullanımlık pilleri çıkarmak için pil kurulum bölümüne bakın.

Çevresel bilgiler

Gereksiz tüm ambalaj malzemeleri çıkarılmıştır. Ambalajı üç malzemeye kolayca ayrılabilir şekilde yapmaya çalıştık: karton (kutu), polistiren köpük (tampon) ve polietilen (torbalar, koruyucu köpük tabakası.)

Sisteminiz, uzman bir firma tarafından parçalanması halinde geri dönüştürülebilir ve kullanılabilir malzemelerden oluşmaktadır. Lütfen ambalaj malzemelerinin, tükenen pillerin ve eski donanımın atılmasını yerel yönetmeliklere uygun hareket edin.

Bu cihaz aşağıdaki etiketi içerir:



Bu cihaz, koruyucu toprak bağlantısı olmayan, çift yalıtımlı SINIF II cihazdır.

Bluetooth

Bluetooth® markası ve logoları, Bluetooth SIG, Inc. şirketinin tescilli ticari markaları olup, WOOX Innovations tarafından lisans alınarak kullanılmaktadır.



Bilgisayar programları, dosyalar, yayınlar ve ses kayıtları da dahil olmak üzere kopyalamaya karşı korumalı malzemenin yetkilendirilmemesi kopyalarının hazırlanması, telif hakkı ihlali anlamına gelebilir ve suç teşkil edebilir. Bu cihaz, bu tür amaçlarla kullanılmamalıdır.



Not

- Tip plakası, cihazın alt kısmında bulunur.

3 Mikro Sisteminiz

Bu ürünü satın aldığınız için tebrikler, Philips'e hoş geldiniz! Philips'in sunduğu destekten tam olarak yararlanmak için, ürününüzü www.philips.com/welcome adresinde kaydettirin.

Giriş

Bu mikro sistemle:

- Diskler, USB cihazları ve diğer harici cihazlardaki müzikleri dinleme
- FM/DAB+ radyo dinleyebilirsiniz

Bu ses efektleriyle ses çıkışını zenginleştirebilirsiniz:

- [POWERFUL] (Güçlü)
- [BALANCED] (Dengeli)
- [WARM] (Sıcak)
- [BRIGHT] (Parlak)
- [CLEAR] (Temiz)

Kutunun içindekiler

Ambalaj içeriğini kontrol edin:

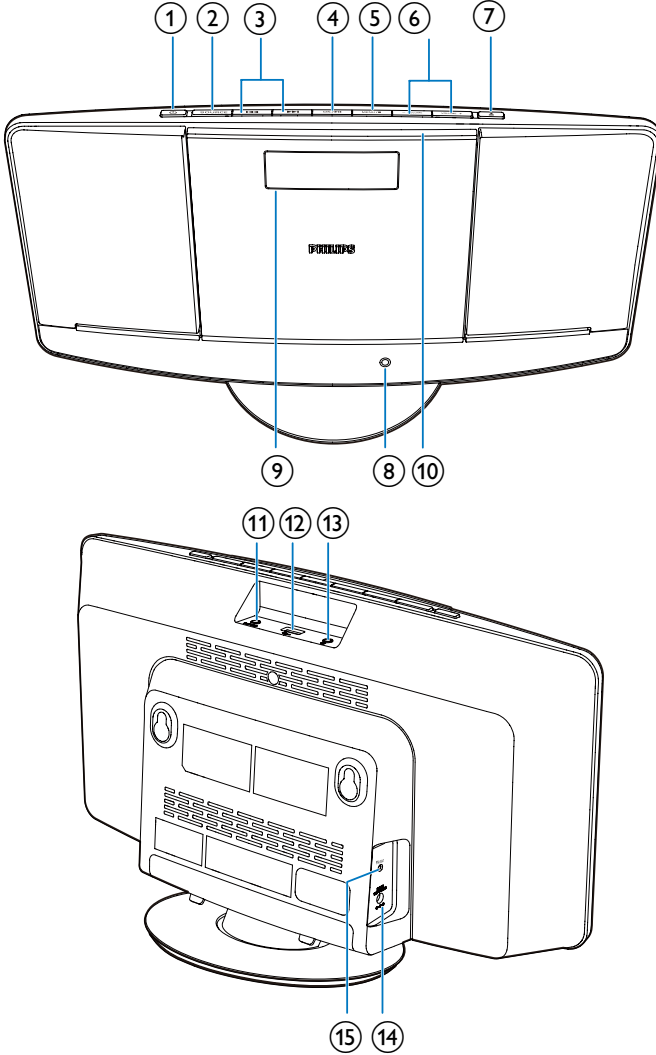
- Ana ünite
- Uzaktan kumanda (pili)
- Güç adaptörü
- Montaj seti (2 dübel ve 2 vida)
- Kısa kullanım kılavuzu
- Güvenlik ve uyarı broşürü
- Duvara monte etme talimatları

Philips ile iletişim kurduğunuzda, cihazın seri ve model numaraları istenir. Model numarası ve seri numarası, cihazın alt kısmındadır. Numaraları buraya yazın:

Model No. _____

Seri No. _____

Ana ünite hakkında genel bilgiler



① 

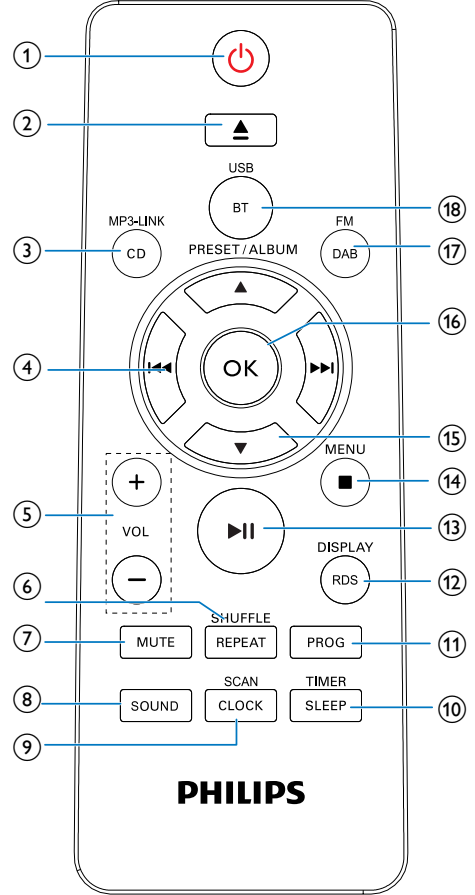
- Sistemi açın.
- Bekleme moduna geçer.

② **SOURCE**

- Bir kaynak seçer: CD, USB, FM, DAB+, FM, BLUETOOTH veya MP3 LINK.

- ③ **⏮ / ⏭**
- Önceki veya sonraki parçaya atlar.
 - Parça veya disk içinde arama yapar.
 - Radyo istasyonlarını ayarlar.
 - Saati ayarlar.
- ④ **OK / ⏪**
- Oynatmayı başlatır veya duraklatır.
 - Seçimi onaylar.
 - Mono ve stereo yayın arasında geçiş yapar.
- ⑤ **MENU / ■**
- FM/DAB+ menüsüne erişir.
 - Oynatmayı durdurur veya program siler.
- ⑥ **VOLUME + / -**
- Ses düzeyini ayarlar.
- ⑦ **▲**
- Disk bölmesini açar veya kapatır.
- ⑧ **Güç göstergesi**
- Mikro sistem Güç tasarruflı bekleme modunda olduğunda yanar.
- ⑨ **Gösterge paneli**
- Çalma bilgilerini gösterir.
- ⑩ **Disk bölmesi**
- ⑪ **MP3-LINK**
- Harici ses cihazı bağlanır.
- ⑫ **🔌**
- Bir USB depolama cihazı bağlayın.
- ⑬ **👂**
- Kulaklık soketi.
- ⑭ **DC IN**
- Gücü bağlayın.
- ⑮ **FM ANT**
- FM/DAB+ radyo sinyal alımını güçlendirir.

Uzaktan kumanda hakkında genel bilgiler



- ① **🔌**
- Mikro sistemi açın.
 - Sistemi bekleme moduna alır.
- ② **▲**
- Disk bölmesini açar veya kapatır.
- ③ **CD/MP3-LINK**
- CD veya MP3 bağlantı kaynağını seçer.
- ④ **⏮ / ⏭**
- Önceki veya sonraki parçaya atlar.
 - Parça veya disk içinde arama yapar.

- Radyo istasyonlarını ayarlar.
 - Saati ayarlar.
- ⑤ **VOL +/-**
- Ses düzeyini ayarlar.
- ⑥ **REPEAT/SHUFFLE**
- Bir parçayı veya tüm parçaları tekrarlayarak çalar.
 - Geçerli albümdeki parçaları tekrarlayarak çalar.
 - Parçaları rastgele sırada çalar.
- ⑦ **MUTE**
- Sesi kısar veya tekrar açar.
- ⑧ **SOUND**
- Önceden ayarlanmış bir ses efektini seçer.
- ⑨ **CLOCK/SCAN**
- Saati ayarlar.
 - DAB+ radyo istasyonlarını otomatik olarak tarar/depolar.
- ⑩ **SLEEP/TIMER**
- Uyku veya alarm zamanlayıcısını ayarlar.
- ⑪ **PROG**
- Parçaları programlar.
 - Radyo istasyonlarını programlar.
- ⑫ **RDS/DISPLAY**
- Saati ve çalma bilgilerini gösterir.
 - RDS sinyalli FM radyo istasyonları için: RDS bilgilerini görüntüler.
- ⑬ **▶||**
- Oynatmayı başlatır veya duraklatır.
- ⑭ **MENU/■**
- Oynatmayı durdurur veya program siler.
 - FM/DAB+ menüsüne erişir.
- ⑮ **▲ / ▼**
- Bir radyo istasyon hafızası seçer.
 - Önceki veya sonraki albüme atlar.
- ⑯ **OK**
- Seçimi onaylar.

⑰ **DAB/FM**

- FM kaynağını seçer.
- DAB kaynağını seçer.

⑱ **BT/USB**

- Bluetooth kaynağını seçer.
- USB kaynağını seçer.

4 Başlarken



Dikkat

- Burada belirtilenler haricinde kontrol veya ayarlar kullanılması ya da prosedürler uygulanması, tehlikeli radyasyona maruz kalmaya veya başka tehlikeli işlemlere neden olabilir.

Bu bölümdeki talimatları her zaman sırasıyla takip edin.

Yerleşim

Sistemi düz bir yüzeye yerleştirebilir veya duvara monte edebilirsiniz.

Duvara monte etme

Paketle yer alan duvara montaj talimatlarına bakın.

FM/DAB+ antenini hazırlama

Sinyalin daha iyi alınması için, FM/DAB+ antenini tamamen açın ve konumunu ayarlayın.

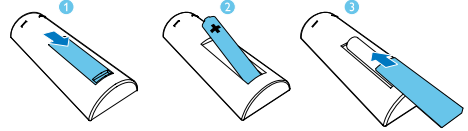


Not

- Paraziti önlemek için anteni TV, VCR ve diğer radyasyon kaynaklarından mümkün olduğunca uzak bir yere koyun.

Uzaktan kumandanın hazırlanması

- Pil bölmesini açın.
- Kutuplar (+/-) gösterilen yere gelecek şekilde 1 adet AAA pil takın.
- Pil bölmesini kapatın.



Gücü bağlama



Dikkat

- Ürüne hasar verme tehlikesi! Güç kaynağı geriliminin sistemin arkasında belirtilen gerilimle aynı olduğundan emin olun.
- Elektrik çarpması tehlikesi! AC güç adaptörünü çıkarırken, her zaman fişi prizden çekin. Kesinlikle kabloyu çekmeyin.
- AC adaptörü bağlamadan önce, diğer bütün bağlantıları yaptığınızdan emin olun.

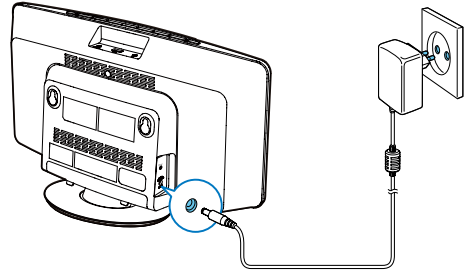


Not


- Tip plakası, sistemin alt kısmında bulunur.

Güç adaptörünü şu kısımlara bağlayın:

- sistemin üzerindeki **DC IN** soketi,
- duvar prizi.



Saati ayarlama

- 1 Sistemin bekleme moduna geçmesi için  tuşuna basın.
↳ -- :- görüntülenir.
- 2 Uzaktan kumandadaki **CLOCK/SCAN** düğmesini iki saniye boyunca basılı tutun.
↳ **[SET CLOCK]** (saati ayarla) iletisi ekranda görünür ve ardından 12 veya 24 saat formatı yanıp söner.
- 3 Saat formatını seçmek için **◀◀/ ▶▶** tuşuna arka arkaya basın.
- 4 Onaylamak için **CLOCK/SCAN** düğmesine basın.
- 5 Saati ve dakikayı ayarlamak için 3. ve 4. adımları sırasıyla tekrarlayın.

Not

- 10 saniye boyunca işlem yapılmazsa sistem saat ayarı modundan otomatik olarak çıkar.


Açma

-  düğmesine basın.
↳ Sistem en son seçilen kaynağa döner.


İpucu

- Başka bir kaynak seçmek için **SOURCE** düğmesine veya uzaktan kumanda üzerindeki kaynak seçme düğmelerine arka arkaya basın.



Bekleme moduna geçme

- Mikro sistemi bekleme moduna geçirmek için  düğmesine basın.
↳ Saat (ayarlanmışsa) gösterge panelinde görüntülenir.


Güç Tasarrufu moduna geçme:

-  düğmesini en az üç saniye basılı tutun.

İpucu

- Bekleme modunda 15 dakika geçtikten sonra mikro sistem Güç Tasarrufu moduna geçer.
- Çalışma modundayken mikro sistemi Güç tasarruflu bekleme moduna geçirmek için  düğmesini basılı tutun.
- Mikro sistemi Güç tasarruflu bekleme modundan uyandırmak için  düğmesine basın.

Bekleme modu ve Güç Tasarrufu modu arasında geçiş yapma:

- Bekleme/Güç Tasarrufu modunda  tuşuna basarak mikro sistemi Güç Tasarrufu/ bekleme moduna getirin.

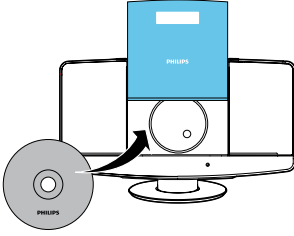
İpucu

- Mikro sistem Güç Tasarrufu modundayken güç göstergesi kırmızı renkte yanar.

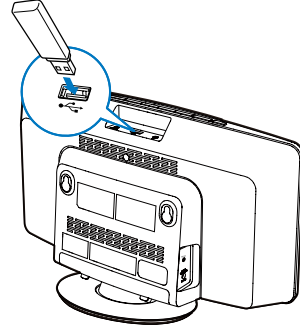
5 Oynatın

Disk çalma

- 1 CD kaynağını seçmek için **CD/MP3-LINK** düğmesine arka arkaya basın.
- 2 Disk bölmesini açmak için **▲** düğmesine basın.



- 3 Baskılı tarafı yukarı gelecek şekilde bir disk takın.
- 4 Disk bölmesini kapatmak için **▲** düğmesine basın.
↳ Birkaç saniye sonra çalma işlemi otomatik olarak başlar. Aksi takdirde **▶||** düğmesine basın.



- 2 USB kaynağını seçmek için **BT/USB** tuşuna arka arkaya basın.
↳ Oynatma otomatik olarak başlar. Aksi takdirde **▶||** düğmesine basın.

Bluetooth özellikli cihazlardan oynatma

Not

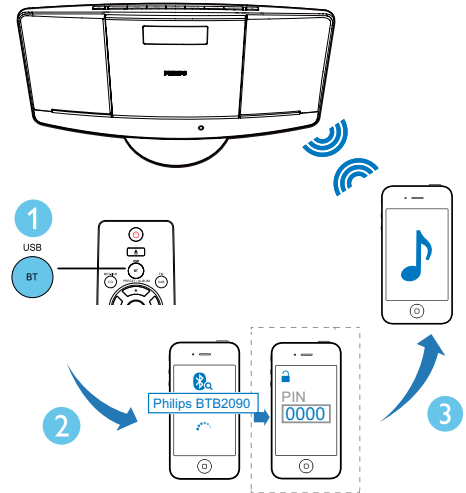
- Ünite ve Bluetooth özellikli cihazınızın arasındaki etkili çalışma aralığı yaklaşık 10 metredir (30 ft).
- Sistemle cihaz arasındaki engeller çalışma aralığının kısalmasına neden olabilir.
- Tüm Bluetooth cihazlarıyla uyumluluk garanti edilmez.

USB depolama cihazından oynatma

Not

- USB cihazında çalınabilir ses içeriği bulunduğundan emin olun.

- 1 USB depolama cihazını **↔** soketine takın.



- 1 Bluetooth** kaynağını seçmek için **SOURCE** düğmesine arka arkaya basın.
↳ **[BLUETOOTH]** (BLUETOOTH) görüntülenir.
- Cihazınızda, Bluetooth özelliğini etkinleştirin ve eşlenebilir Bluetooth aygıtlarını arayın (cihazın kullanım kılavuzuna bakın).
- Bluetooth özellikli cihazınızda "**Philips BTB2090**" seçeneğini belirleyin ve gerekirse eşleme şifresi olarak "0000" değerini girin.
↳ Başarılı eşleme ve bağlantıdan sonra **[BT CONNECTED]** (BT bağlı) yazısı görüntülenir ve hoparlör iki kez sesli uyarı verir.
- Bağlı cihazınızda müzik çalın.
↳ Bluetooth özellikli cihazınızdan bu üniteye ses akışı gerçekleşir.



İpucu

- Mikro müzik sistemi, daha önce bağlanmış en fazla 8 Bluetooth cihazını bellekte tutabilir.

Bluetooth özellikli cihazın bağlantısını kesmek için:

- Cihazınızdaki Bluetooth işlevini devre dışı bırakın veya
- Cihazı iletişim kapsama alanının dışına çıkarın.
- **▶||** düğmesini 2 saniyeliğine basılı tutun.

Bluetooth eşleştirme geçmişini silmek için:

- Anaünitadaki **■** düğmesini 7 saniye boyunca basılı tutun.
↳ Geçerli Bluetooth bağlantısı kesilir.
↳ Silme işlemi başarılı bir şekilde tamamlandıktan sonra sesli uyarı duyulur.

Çalma kontrolü (CD/USB modu)



Bir ses dosyası seçer;
Çalma sırasında parçayı hızlı ileri veya geri almak için basın ve basılı tutun, ardından çalmayı devam ettirmek için serbest bırakın.



MP3/WMA parçaları için bir albüm veya klasör seçin.



Oynatmayı başlatır veya duraklatır.



Oynatmayı durdurur.



Seçimi onaylar.

REPEAT/SHUFFLE

[ONE]: Geçerli parçayı tekrarlayarak çalar.
[ALB]: (yalnızca MP3/WMA için): Bu albümdeki tüm parçaları arka arkaya çalar.
[ALL]: Tüm parçaları tekrarlayarak çalar.
[SHUF]: Tüm parçaları rastgele çalar. Karışık çalma moduna erişmek için **REPEAT/SHUFFLE** düğmesini basılı tutun. Normal oynatmaya dönmek için **REPEAT/SHUFFLE** tuşuna, tekrarlama veya karışık simgeleri kaybolana kadar arka arkaya basın.

Parça programlama

En fazla 20 parça programlanabilir.

- 1 CD veya USB modunda oynamayı durdurmak için ■ tuşuna basın.
- 2 Programlama modunu etkinleştirmek için **PROG** tuşuna basın.
- 3 MP3/WMA parçaları için bir albüm seçmek amacıyla ▲ / ▼ tuşuna arka arkaya basın.
- 4 Bir parça seçmek için ◀◀ / ▶▶ tuşuna arka arkaya basın ve ardından onaylamak için **PROG** tuşuna basın.
- 5 Daha fazla parça programlamak için 3. ve 4. adımları tekrarlayın.
- 6 Programlanan parçaları oynatmak için ▶▶ tuşuna basın.
 - ↳ Çalma sırasında [**PROG**] (programla) görüntülenir.
 - Programı silmek için iki kez ■ düğmesine basın.

Farklı bilgileri görüntüleme

Çalma sırasında, saati ve çalma ile ilgili farklı bilgileri görmek için **DISPLAY** tuşuna arka arkaya basın.

Ses ayarlama

Çalma sırasında, ses seviyesini ayarlayabilir ve farklı ses efektleri seçebilirsiniz.

Tuş	Görev
VOL +/-	Ses seviyesini artırır veya azaltır.
MUTE	Sesi kısar veya tekrar açar.
SOUND	Bir ses efekti seçmek için aşağıdaki düğmelerden birine basın: [POWERFUL] (Güçlü) [BALANCED] (Dengeli) [WARM] (Sıcak) [BRIGHT] (Parlak) [CLEAR] (Temiz)

6 DAB+ radyo dinleme

Dijital Ses Yayını (DAB+), bir verici ağı üzerinden dijital olarak radyo yayını yapma yöntemidir. DAB daha çok seçenek, daha iyi ses kalitesi ve daha fazla bilgi sunan bir yöntemdir.

İlk kez kullanırken

- 1 DAB+ radyoyu seçmek için **DAB/FM** tuşuna arka arkaya basın.
↳ **[FULL SCAN]** (tam tarama) görüntülenir.
- 2 Tam taramayı başlatmak için **OK** tuşuna basın.
↳ Sistem tüm DAB+ radyo istasyonlarını otomatik olarak kaydeder ve ardından mevcut ilk istasyonu yayınlar.
↳ İstasyon listesi sistem hafızasına alınır. Bir dahaki sefere sistemi açtığınızda, istasyon tarama gerçekleştirilmez.
↳ Hiçbir DAB+ istasyon bulunamazsa, **[No DAB Station]** (DAB istasyonu yok) görüntülenir, ardından **[FULL SCAN]** (tam tarama) tekrar görüntülenir.

İstasyon listesinden bir istasyon kaydetmek için:

- 1 DAB+ modunda, mevcut DAB+ istasyonları arasında gezinmek için **◀◀ / ▶▶** tuşlarına arka arkaya basın.
- 2 Seçimi onaylamak için **OK** tuşuna basın.

DAB+ radyo istasyonlarını otomatik olarak kaydetme



- DAB+ yayınına yeni istasyon ve hizmetler eklenecektir. Yeni DAB+ istasyonları ve servislerini kontrol etmek için düzenli olarak tam tarama gerçekleştirin.

DAB+ modunda, **CLOCK/ SCAN** düğmesini 2 saniye boyunca basılı tutun.

- ↳ Sistem tüm mevcut DAB+ radyo istasyonlarını otomatik olarak kaydeder.
- ↳ Tam taramadan sonra ilk istasyon yayınlanır.

DAB+ radyo istasyonlarını manuel olarak kaydetme

20 adete kadar DAB+ radyo istasyonunu hafızaya alabilirsiniz.

- 1 Bir DAB+ radyo istasyonunu açın.
- 2 Saklama modunu etkinleştirmek için **PROG** düğmesini 3 saniye basılı tutun.
- 3 Bir numara seçmek için **▲ / ▼** tuşuna basın.
- 4 Onaylamak için **PROG** tuşuna basın.
- 5 Başka DAB+ istasyonlarını kaydetmek için 1-4 arası adımları tekrarlayın.

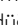


- Daha önce kaydedilen bir DAB+ radyo istasyonunu kaldırmak için yerine başka bir istasyonu kaydedin.

Hafızaya alınmış DAB+ radyo istasyonunu dinleyin

DAB+ modunda, önceden ayarlanmış bir kanal numarası seçmek için **▲ / ▼** tuşuna arka arkaya basın.

DAB+ menüsünü kullanma

- 1 DAB+ modunda, DAB+ menüsüne erişmek için **MENU//**  düğmesine basın.
- 2 Menü seçenekleri arasında gezinmek için **◀◀ / ▶▶** tuşuna basın:
 - **[İSTASYON LİSTESİ]** (istasyon listesi): Mevcut DAB+ istasyonları listesinden bir DAB+ radyo istasyonunu ayarlayın veya listede kaydedilmiş bir DAB+ istasyonu yoksa DAB+ istasyonlarını tarayın.
 - **[FULL SCAN]** (tam tarama): Tüm mevcut DAB+ radyo istasyonlarını tarar ve saklar.
 - **[MANUEL AYAR]** (manuel ayar): Belirli bir kanal/frekansı manuel olarak ayarlayın.
 - **[PRUNE]** (ayıklama): Geçersiz istasyonları istasyon listesinden kaldırır.
 - **[SYSTEM]** (sistem): Sistem ayarlarını yapar (bkz. 'Diğer özellikler - Sistem menüsünü kullanma').
- 3 Bir seçim yapmak için **OK** düğmesine basın.
- 4 Bir seçeneğin alt seçenekleri varsa 2. ve 3. adımları tekrarlayın.

- ↳ Frekans
- ↳ Sinyal hata oranı
- ↳ Bit hızı
- ↳ Kodek
- ↳ Saat ve tarih



Not

- Sistem 10 saniye boyunca boşa kaldığında, menüden çıkarılır.

DAB+ bilgilerini göster

DAB+ radyo dinlerken, aşağıdaki bilgiler arasında gezinmek için **RDS/DISPLAY** tuşuna arka arkaya basın (varsa):

- ↳ İstasyon adı
- ↳ Dinamik Etiket Segmenti (DLS)
- ↳ Sinyal gücü
- ↳ Program tipi (PTY)
- ↳ Müzisyen Adı

7 FM radyo dinleyin

FM radyo istasyonlarını ayarlama

- 1 FM radyo modunu seçmek için **DAB/FM** düğmesine arka arkaya basın.
- 2 **◀◀** veya **▶▶** tuşunu 3 saniye basılı tutun.
↳ Sistem, sinyal gücü kuvvetli bir FM istasyonuna otomatik olarak ayarlanır.
- 3 Daha fazla istasyon ayarlamak için 2. adımı tekrarlayın.

Zayıf sinyalli bir istasyonu ayarlamak için:
İyi sinyal alımı buluncaya kadar **◀◀** veya **▶▶** tuşuna arka arkaya basın.

FM radyo istasyonlarını otomatik olarak programlama

Not

- En fazla 20 adet FM istasyon hafızası programlayabilirsiniz.

- 1 FM radyo modunda **PROG** tuşunu 3 saniye basılı tutun.
↳ Sistem, tüm FM radyo istasyonlarını otomatik olarak kaydeder ve istasyon hafızasındaki ilk istasyonu yayınlar.
- 2 Önceden ayarlı istasyonları seçmek için **▲** / **▼** düğmesine basın.

FM radyo istasyonlarını manuel olarak programlama

- 1 Radyo modunda bir FM radyo istasyonunu ayarlayın.
- 2 Programlama modunu etkinleştirmek için **PROG** düğmesine basın.
↳ **[PROG]** (programla) yanıp söner.
- 3 Bir kanal numarası seçmek için **▲** veya **▼** tuşuna arka arkaya basın.
- 4 Onaylamak için **PROG** tuşuna tekrar basın.
- 5 Başka FM istasyonlarını kaydetmek için 1-4 arası adımları tekrarlayın.

Not

- Daha önce kaydedilen bir istasyonu kaldırmak için, yerine başka bir istasyonu kaydedin.

Radyo istasyon hafızası seçme

Radyo modunda, önceden ayarlanmış bir radyo istasyonu seçmek için **▲** veya **▼** tuşuna basın.

RDS bilgilerini gösterme

RDS (Radyo Veri Sistemi), FM istasyonlarının ek bilgiler göstermelerine olanak sağlayan bir servistir.

- 1 Bir RDS istasyonunu ayarlayın.
- 2 Aşağıdaki bilgiler (varsa) arasında dolaşmak için **RDS** düğmesine arka arkaya basın:
↳ Program hizmeti
↳ Program türü, örneğin **[NEWS]** (haberler), **[SPORT]** (spor), **[POP M]** (pop müzik)..
↳ Radyo metin mesajı
↳ Süre

Stereo/mono yayın seçme

Not

- Stereo yayın, radyo modu için varsayılan ayardır.
- Zayıf sinyalli istasyonlar için: sinyal gücünü iyileştirmek için mono sese geçin.

FM radyo modunda, mono ve stereo yayın arasında geçiş yapmak için **OK** tuşuna basın.

FM menüsünü kullanma

- 1 FM modunda, FM menüsüne erişmek için **MENU** tuşuna basın.
- 2 Menü seçeneklerini görüntülemek için **◀◀ / ▶▶** tuşuna arka arkaya basın:
 - **[TARAMA AYARI]** (tarama ayarı)
 - **[SES AYARI]** (ses ayarı)
 - **[SYSTEM]** (bkz. 'Diğer özellikler - Sistem menüsünü kullanma')
- 3 Bir seçim yapmak için **OK** düğmesine basın.
- 4 Bir seçeneğin alt seçenekleri varsa 2. ve 3. adımları tekrarlayın.

Tarama ayarı

- **[Strong stations only]** (yalnızca güçlü istasyonlar): Yalnızca güçlü sinyalleri olan FM istasyonlarını tarayın.
- **[All stations]** (tüm istasyonlar): Tüm mevcut FM radyo istasyonlarını tarayın.

Ses ayarı

- **[Stereo allowed]** (stereo etkin): Stereo yayını seçin.
- **[Forced mono]** (zorunlu mono): Mono yayını seçin.

8 Diğer özellikler

Sistem menüsünü kullanma

- 1 FM/DAB+ modunda, **[System]** (sistem) menüsü görüntülenirse, bir seçenek belirlemek için **◀◀ / ▶▶** tuşuna arka arkaya basın.
- 2 Seçimi onaylamak için **OK** tuşuna basın.

[Zaman]	[Otomatik güncelleme]	Saati, saat sinyalinin aktaran FM veya DAB istasyonlarıyla senkronize eder. <ul style="list-style-type: none">• [Herhangi bir kaynaktan güncelleme]• [DAB üzerinden güncelleme]• [FM üzerinden güncelleme]• [Güncelleme yok]
----------------	------------------------------	---

[Factory Reset]	[Yes]	Sistemi fabrika ayarlarına sıfırlar.
	[No]	İptal.
[Yazılım Güncelleme]	[Yes]	Yazılımı güncellemek için seçin.
	[No]	İptal.
[SW version]		Yazılım sürümünü görüntüler.

Yazılımı yükseltme (varsa)

Gelecekte mikro sisteminiz için belenim yükseltmeleri bulunabilir. Ürününüzü, geçerli bir e-posta adresi ile Philips web sitesinde kaydederseniz (www.philips.com/support) yazılım güncelleme ve ürün desteği hakkında bilgi edinebilirsiniz.

Not

- Güç kaynağı, yükseltme sırasında kesilmemelidir.
- Belenim yükseltmesi sadece mini USB bağlantı noktasından yapılabilir.
- Belenim yükseltmesi başarılı olduğunda, tüm ayarlar fabrika varsayılan durumuna geri yüklenir.

Ürününüzü kaydetme

- 1 www.philips.com/support adresini ziyaret edin.
- 2 **"Register my product"** (Ürünü kaydet) bağlantısına (bu bağlantı adının tam yazımı farklı dillerde değişiklik gösterebilir) tıklayın.
- 3 Bilgi istemi Web sayfasından hesabınızda oturum açın.
 - Bir Philips hesabınız yoksa ilk önce bu Web sayfasına bir tane oluşturun.
- 4 Ürününüzü, **"BTB2090/12"** anahtar sözcüğünü kullanarak arayın.
- 5 Ürününüzü kaydedeceğiniz Web sayfasına erişmek için arama sonucu bağlantısına tıklayın.
- 6 Kaydı tamamlamak için bu ürünle ilgili gerekli bilgileri doldurun.

Yükseltmeyi gerçekleştirme

- 1 www.philips.com/support adresini ziyaret edin.
- 2 Philips hesap bilgilerinizle oturum açın.
↳ Kayıtlı ürününüzle ilgili destek bilgileri görüntülenir.
- 3 Belenim yükseltme dosyasının bağlantısını tıklayın.
- 4 Yükseltme paketini indirmek ve yükseltmeyi tamamlamak için belenim yükseltmesi talimatları izleyin.

- Yükseltme başansız olursa güç kaynağını yeniden bağlayın, bu ürünü açın ve yükseltmeyi tekrar gerçekleştirin.

Alarm zamanlayıcısını ayarlama

Not

- Saati doğru ayarladığınızdan emin olun.


- 1 Bekleme modundayken, **SLEEP/TIMER** tuşunu basılı tutun.
↳ **[TIMER SOURCE]** (Zamanlayıcı Kaynağı) görüntülenir.
- 2 **SOURCE** düğmesine arka arkaya basın veya bir alarm kaynağı seçmek için uzaktan kumandadaki kaynak seçme düğmelerine basın: FM, CD, USB, DAB.
- 3 Onaylamak için **SLEEP/TIMER** tuşuna basın.
↳ Saat haneleri yanıp söner.
- 4 Saati ayarlamak için **◀◀** veya **▶▶** tuşuna basın.
- 5 Onaylamak için **SLEEP/TIMER** tuşuna basın.
↳ Dakika haneleri yanıp söner.
- 6 Dakika ve alarm ses seviyesini ayarlamak için 4-5 arası adımları tekrarlayın.

İpucu

- 10 saniye boyunca işlem yapılmazsa sistem alarm ayarı modundan otomatik olarak çıkar.

Alarm zamanlayıcısını etkinleştirmek veya devre dışı bırakmak için:

Bekleme modunda alarmı etkinleştirmek veya devre dışı bırakmak için **SLEEP/TIMER** tuşuna arka arkaya basın.

- ↳ Alarm zamanlayıcısı etkinleştirildiğinde  görünür.


İpucu

- CD, USB veya DAB+ radyo alarm kaynağı olarak seçilmişse ve ses dosyası çalınmazsa alarm saati geldiğinde FM radyo otomatik olarak devreye girer.

Uyku zamanlayıcısını ayarlama

Not

- Saati doğru ayarladığınızdan emin olun.

- Sistemi açtıktan sonra, uyku zamanlayıcısı süresini seçmek için (dakika olarak) **SLEEP/TIMER** tuşuna arka arkaya basın.
↳ Uyku zamanlayıcısı etkinleştirildiğinde  görüntülenir.

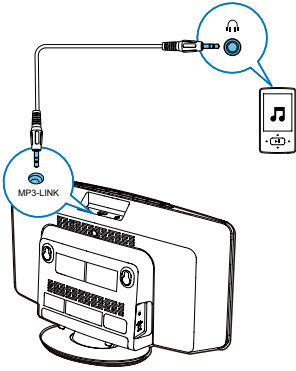
Uyku zamanlayıcısını iptal etmek için:

- **[OFF]** (kapalı) mesajı görüntüleninceye kadar **SLEEP/TIMER** düğmesine arka arkaya basın.

Harici bir ses cihazından çalma

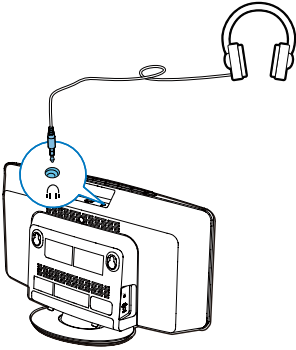
Bu sistemle, MP3 çalar gibi bir harici kaynaktan müzik dinleyebilirsiniz.

- 1 MP3 bağlantı kablosunu aşağıdaki noktalara bağlayın:
 - sistemdeki **MP3-LINK** soket (3,5 mm).
 - harici cihazdaki kulaklık soketi.
- 2 MP3 bağlantısını kaynağını seçmek için **CD/MP3-LINK** tuşuna arka arkaya basın.
- 3 Harici ses cihazını çalmaya başlayın (cihazın kendi kullanım kılavuzuna bakın).



Kulaklıktan dinleme

Sistemin üzerindeki  soketine bir kulaklık takın.



9 Ürün bilgileri

Not

- Ürün bilgileri, önceden bildirilmeden değiştirilebilir.

Özellikler

Amplifikatör

Nominal Çıkış Gücü	2 x 10 W RMS
Frekans Tepkisi	125 -16000 Hz, ± 3 dB
Sinyal Gürültü Oranı	> 62 dBA
Toplam Harmonik Bozukluk	< %1
MP3 Link Girişi	650 mV RMS

Disk

Lazer Tipi	Yarı iletken
Disk Çapı	12 cm/8 cm
Desteklenen Diskler	CD-DA, CD-R, CD-RW, MP3-CD, WMA-CD
Ses DAC	24 Bit/44,1 KHz
Toplam Harmonik Bozukluk	< %1
Frekans Tepkisi	125 -16000 Hz, ± 3 dB
Sinyal Gürültü Oranı	>70 dBA

Radio alıcısı (FM)

FM:

Ayarlama Aralığı	87,5 - 108 MHz
Şebeke Ayanı	50 KHz

Hassaslık	- Mono, 26 dB S/N
Oranı	<22 dBf
- Stereo, 46 dB S/N	
Oranı	<51,5 dBf
Toplam Harmonik Bozukluk	%<3
Sinyal Gürültü Oranı	>55 dBA

DAB:

Ayarlama Aralığı	174,92-239,20 MHz
------------------	-------------------

Bluetooth

Bluetooth Sürümü	V3.0
Bluetooth Frekans Bandı	2,4 GHz ~ 2,48 GHz ISM Bandı
Bluetooth Aralığı	10 m (boş alan)

Genel bilgiler

AC Gücü	Model: AS360-120-AE250; Giriş: 100 - 240 V ~, 50/60 Hz, 1,2 A Çıkış: 12 V = 2,5 A Model: AS300-120-AE250; Giriş: 100 - 240 V ~, 50/60 Hz, 1,1 A Çıkış: 12 V = 2,5 A
---------	--

Çalışır Durumdaki Güç Tüketimi	15 W
Beklemede Güç Tüketimi	< 1 W
Güç Tasarruflu Bekleme Modunda Güç Tüketimi	< 0,5 W
Boyutlar - Ana Ünite (G x Y x D)	400 x 235 x 98 mm
Ağırlık - Ana Ünite	2,2 kg

USB oynatılabilirlik bilgileri

Uyumlu USB cihazları:

- USB flash bellek (USB1.1)
- USB flash oynatıcılar (USB1.1)
- bellek kartları (bu üniteyle çalışması için ayrıca kart okuyucu gerektirir)

Desteklenen formatlar:

- USB veya bellek dosyası formatı: FAT12, FAT16, FAT32 (sektör boyutu: 512 bayt)
- MP3 bit oranı (veri oranı): 32-320 Kbps ve değişken bit oranı
- WMA v9 veya öncesi
- En fazla 8 seviyeye kadar iç içe klasör
- Albüm/klasör sayısı: en fazla 99
- Parça/başlık sayısı: en fazla 999
- ID3 etiketi v2.0 veya sonrası
- Dosya adı Unicode UTF8 olmalıdır (maksimum uzunluk: 16 bayt)

Desteklenmeyen formatlar:

- Boş albümler: Boş albümler, MP3/WMA dosyası içermeyen albümlerdir ve ekranda gösterilmezler.
- Desteklenmeyen dosya formatları atlanı: Örneğin, Word belgeleri (.doc) veya .dlf uzantısı olan MP3 dosyaları göz ardı edilir ve oynatılmaz.
- AAC, WAV ve PCM ses dosyaları
- DRM korumalı WMA dosyaları (.wav, .m4a, .m4p, .mp4, .aac)
- Kayıpsız formattaki WMA dosyaları

Desteklenen MP3 disk formatları

- ISO9660, Joliet
- Maksimum başlık sayısı: 999 (dosya adının uzunluğuna bağlı olarak)
- Maksimum albüm sayısı: 99
- Desteklenen örnekleme frekansları: 32 kHz, 44,1 kHz, 48 kHz
- Desteklenen bit hızları: 32~320 (kb/s), değişken bit hızları

10 Sorun giderme

Uyarı

- Bu cihazın muhafazasını kesinlikle çıkarmayın.

Garantinin geçerliliğini korumak için ürünü kendi olanaklarınızla onarmaya çalışmayın. Cihazı kullanırken sorun yaşarsanız, servis talep etmeden önce aşağıdaki noktaları kontrol edin. Sorununuz hala çözülmediyse Philips Web sayfasına gidin (www.philips.com/support). Philips ile iletişime geçerken cihazı yakınızdaki bulundurun ve model numarası ile seri numarasını bildiğinizden emin olun.

Güç yok

- Cihazın AC güç kablosunun düzgün takıldığından emin olun.
- AC çıkışında güç olduğundan emin olun.
- Güç tasarrufu özelliği nedeniyle, oynatılan video bittikten sonra 15 dakika boyunca herhangi bir işlem yapılmazsa sistem otomatik olarak kapanır.

Ses yok veya ses bozuk

- Ses seviyesini ayarlayın.
- Kulaklıkların bağlantısını kesin.

Ünite yanıt vermiyor

- AC fişini prizden çıkarıp yeniden takın ve ardından üniteyi tekrar açın.
- Güç tasarrufu özelliği nedeniyle, oynatılan video bittikten sonra 15 dakika boyunca herhangi bir işlem yapılmazsa sistem otomatik olarak kapanır.

Uzaktan kumanda çalışmıyor

- Herhangi bir fonksiyon düğmesine basmadan önce, doğru kaynağı ilk olarak ana ünite yerine uzaktan kumandayla seçin.
- Uzaktan kumandayı üniteye yaklaştırın.
- Pili, kutupları (+/- işaretleri) gösterildiği biçimde hizalanmış olacak şekilde takın.
- Pili değiştirin.
- Uzaktan kumandayı doğrudan ünitenin önündeki sensöre doğru tutun.

Disk bulunamadı

- Bir disk takın.
- Diskin ters takılıp takılmadığını kontrol edin.
- Lensteki nem yoğunlaşması geçene kadar bekleyin.
- Diski değiştirin veya temizleyin.
- Tamamlanmış bir CD veya doğru formatta bir disk kullanın.

USB cihazı üzerindeki bazı dosyalar görüntülenmiyor

- USB cihazındaki klasör ya da dosya sayısı, belirli bir limiti aşmıştır. Bu durum bir anıza değildir.
- Bu dosyaların formatları desteklenmemektedir.

USB cihazı desteklenmiyor

- USB depolama cihazı, ünite ile uyumsuzdur. Başka bir depolama cihazını deneyin.

Zayıf radyo alımı

- Ünite ile TV'niz ya da video kaydedici arasındaki mesafeyi artırın.
- FM antenini tamamen açın.

Zamanlayıcı çalışmıyor

- Saati doğru ayarlayın.
- Zamanlayıcıyı açın.

Saat/zamanlayıcı uyarı silindi

- Güç kesilmiştir veya güç kablosu bağlantısı kesilmiştir.
- Saati/zamanlayıcıyı tekrar ayarlayın.



Specifications are subject to change without notice.

2014 © WOOX Innovations Limited.

All rights reserved.

Philips and the Philips' Shield Emblem are registered trademarks of Koninklijke Philips N.V. and are used by WOOX Innovations Limited under license from Koninklijke Philips N.V.

BTB2090_12_UM_V1.0

