

Alltid redo att hjälpa till

Registrera din produkt och få support på
www.philips.com/welcome



BTB2090



Användarhandbok

PHILIPS

Innehållsförteckning

1 Viktigt!	2	7 Lyssna på FM-radio	16
2 Obs!	3	Ställa in FM-radiokanaler	16
3 Ditt mikrosystem	5	Programmera FM-radiokanaler automatiskt	16
Introduktion	5	Programmera FM-radiokanaler manuellt	16
Förpackningens innehåll	5	Välj en förinställd radiokanal.	16
Översikt över huvudenheten	6	Visa RDS-information	16
Översikt över fjärrkontrollen	7	Välja stereo/monosändning	17
4 Komma igång	9	Använda FM-meny	17
Placering	9	8 Övriga funktioner	18
Förbered FM-/DAB +-antenn	9	Använda systemmenyn	18
Förbereda fjärrkontrollen	9	Ställa in larmtid	19
Ansluta strömmen	9	Ställa in insomningstimern	19
Ställa in klockan	10	Spela upp från en extern ljudenhet	19
Slå på	10	Så här använder du hörlurarna	20
5 Spela upp	11	9 Produktinformation	21
Spela upp skiva	11	Specifikationer	21
Spela upp från en USB-lagringsenhet	11	USB-uppspelningsinformation	22
Spela upp från Bluetooth-aktiverade enheter	11	MP3-skivformat som kan användas	22
Styra uppspelning (CD-/USB-läge)	12	10 Felsökning	23
Programmera spår	13		
Justera ljudet	13		
Visa olika typer av information	13		
6 Lyssna på DAB+-radio	14		
Vid första användningen	14		
Lagra DAB+-radiokanaler automatiskt	14		
Lagra DAB+-radiokanaler manuellt	14		
Lyssna på en DAB+-snabbvals kanal	14		
Använda DAB+-menyn	15		
Visa DAB+-information	15		

1 Viktigt!



Varning

- Ta aldrig bort höljet från mikrosystemet.
 - Smörj aldrig någon del av systemet.
 - Placera aldrig systemet ovanpå någon annan elektrisk utrustning.
 - Titta aldrig på laserstrålen inuti systemet.
 - Skydda systemet mot direkt solljus, öppna lågor och värme.
 - Se till att du alltid har nätsladden, kontakten eller adaptern lättillgänglig så att du kan koppla bort systemet från eluttaget.
-
- Utsätt inte batterierna (batteripaket eller installerade batterier) för stark hetta som solsken, eld eller liknande.
 - VARNING! Batterianvändning – Undvik batteriläckage, som kan ge upphov till personskada, skada på egendom eller på fjärrkontrollen:
 - Installera batterierna på rätt sätt med + och - enligt markeringarna på fjärrkontrollen.
 - Blanda inte batterier (t.ex. gamla och nya eller kol och alkaliska).
 - Ta ut batterierna när fjärrkontrollen inte används under en längre tid.
 - Se till att det finns tillräckligt med ledigt utrymme för god ventilation runt produkten.
 - Använd endast den strömförsörjning som finns angiven i användarhandboken.
 - Systemet får inte utsättas för vattendroppar eller vattenstänk.
 - Placera inga potentiellt skadliga föremål på systemet (t.ex. vattenfyllda kärl eller levande ljus).
 - Om adaptern används som fränkopplingsenhet ska den vara lätt att komma åt.

Var försiktig

- Förhindra eventuella hörselskador genom att inte lyssna på höga volymnivåer under långa stunder. Ställ in volymen på en säker nivå. Ju högre volym, desto kortare lyssningstid.

Observera följande riktlinjer när du använder hörlurarna.

- Lyssna på rimliga ljudnivåer under rimlig tid.
- Höj inte volymen allteftersom din hörsel anpassar sig.
- Höj inte volymen så mycket att du inte kan höra din omgivning.
- Du bör vara försiktig eller tillfälligt sluta använda hörlurarna i potentiellt farliga situationer.
- Mycket högt ljudtryck från hörlurar kan skada hörseln.

Skydda hörseln

2 Obs!

Eventuella förändringar av den här enheten som inte uttryckligen har godkänts av WOOX Innovations kan frånta användaren rätten att använda utrustningen.

€ 0890

Eventuella förändringar av den här enheten som inte uttryckligen har godkänts av WOOX Innovations kan frånta användaren rätten att använda utrustningen. WOOX Innovations deklarerar härmed att den här produkten uppfyller alla viktiga krav och andra relevanta villkor i direktivet 1999/5/EG. Du hittar deklarationen om överensstämmelse på www.philips.com/support.

Kassering av din gamla produkt och batterier



Produkten är utvecklad och tillverkad av högkvalitativa material och komponenter som både kan återvinnas och återanvändas.



Den här symbolen innebär att produkten omfattas av EU-direktivet 2013/56/EU.



Den här symbolen innebär att produkten innehåller batterier som omfattas av EU-direktivet 2006/66/EG och som inte får slängas bland hushållssoporna.

Ta reda på var du kan hitta närmaste återvinningsstation för elektriska och elektroniska produkter samt batterier. Följ de lokala kasseringsbestämmelserna och släng inte produkten eller batterierna med normalt

hushållsavfall. Genom att kassera gamla produkter och batterier på rätt sätt kan du bidra till att förhindra negativ påverkan på miljö och hälsa.

Ta bort engångsbatterier

I avsnittet för insättning av batterier kan du läsa mer om hur du tar bort engångsbatterierna.

Miljöinformation

Allt onödigt förpackningsmaterial har tagits bort. Vi har försökt göra paketeringen lätt att dela upp i tre olika material: kartong (lådan), polystyrenskum (buffert) och polyeten (påsar, skyddande skumskiva).

Systemet består av material som kan återvinnas och återanvändas om det monteras isär av ett specialiserat företag. Följ de lokala föreskrifterna för kassering av förpackningsmaterial, använd batterier och gammal utrustning.

Den här apparaten har följande etikett:



Det här är en dubbelisolerad KLASS II-apparat utan skyddande jordanslutning.

Bluetooth

Ordmärket och logotypen Bluetooth® är registrerade varumärken som tillhör Bluetooth SIG, Inc. och används av WOOX Innovations med licens.



Tillverkningen av otillåtna kopior av kopieringsskyddat material, bl.a. datorprogram, filer, sändningar och ljudinspelningar, kan innebära ett brott mot copyright-lagstiftningen

och därmed vara straffbart. Den här utrustningen bör inte användas i sådana syften.



Kommentar

- Typplattan sitter på baksidan av apparaten.

3 Ditt mikrosystem

Gratulerar till din nya produkt och välkommen till Philips! Genom att registrera din produkt på www.philips.com/welcome kan du dra nytta av Philips support.

Introduktion

Med det här mikrosystemet kan du:

- lyssna på ljud från skivor, USB-enheter och andra externa enheter
- lyssna på FM-/DAB+-radio

Du kan förbättra ljudet med följande

ljudeffekter:

- **[POWERFUL]** (kraftfullt)
- **[BALANCED]** (balanserat)
- **[WARM]** (varmt)
- **[BRIGHT]** (klart)
- **[CLEAR]** (tydligt)

Förpackningens innehåll

Kontrollera och identifiera innehållet i förpackningen:

- Huvudenhet
- Fjärrkontroll (med batteri)
- Nätadapter
- Monteringsatts (2 pluggar och 2 skruvar)
- Kortfattad användarhandbok
- Broschyr med säkerhetsanvisningar och meddelanden
- Anvisningar för väggmontering

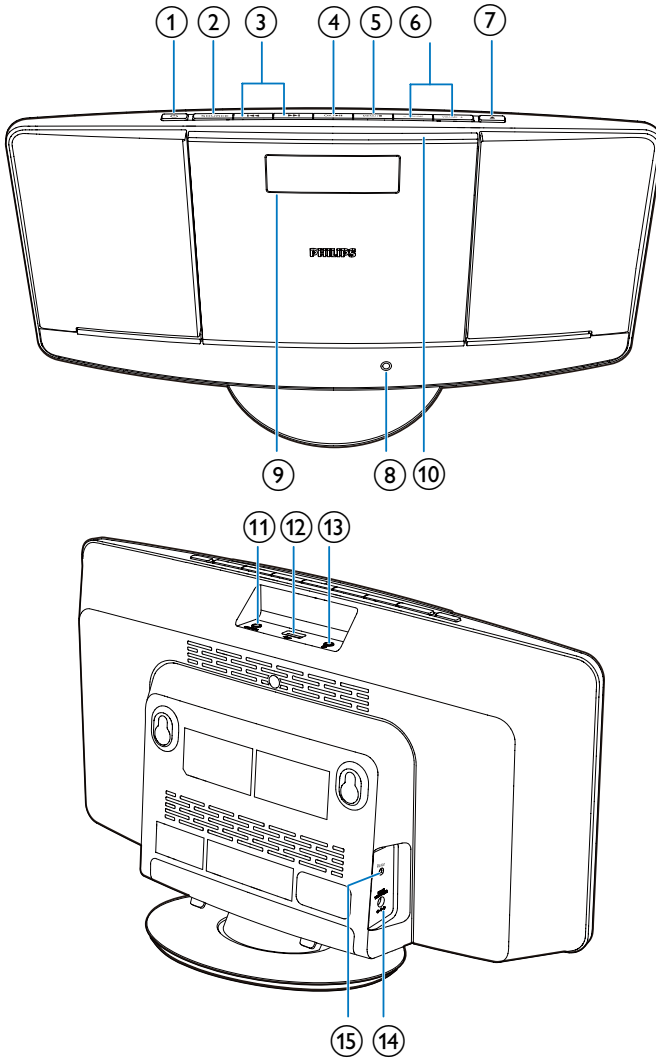
Om du kontaktar Phillips behöver du ange modell- och serienumret till apparaten. Modell- och serienumret finns på apparatens undersida.

Skriv numren här:

Modellnummer _____

Serienr _____

Översikt över huvudenheten



- Sätt på systemet.
- Växla till standbyläge.

② **SOURCE**

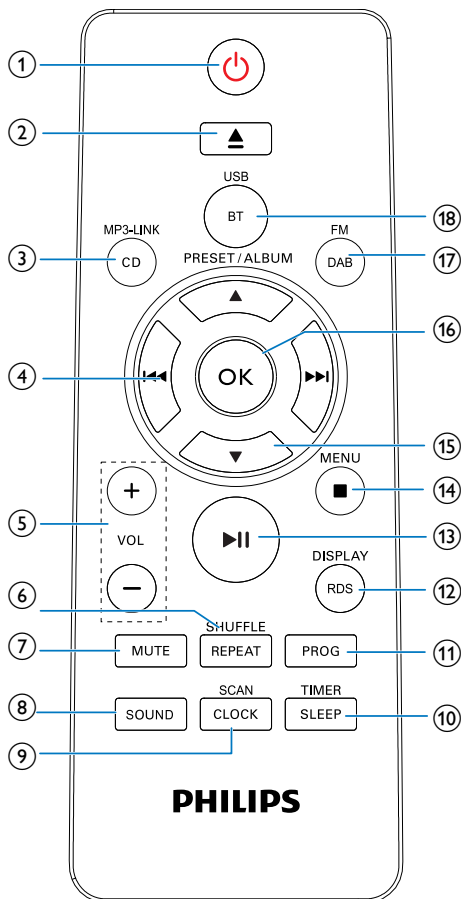
- Välj en källa: CD, USB, FM, DAB+, Bluetooth eller MP3 LINK.



- Hoppa till föregående eller nästa spår.
- Sök i ett spår eller på en skiva.
- Ställ in radiokanaler.
- Justera tiden.

Översikt över fjärrkontrollen

- ④ **OK/▶▶**
 - Starta eller pausa skivuppspelning.
 - Bekräfta ett val.
 - Växla mellan mono- och stereosändning.
- ⑤ **MENU/■**
 - Öppna FM-/DAB+-menyn.
 - Stoppa uppspelning eller ta bort ett program.
- ⑥ **VOLUME + / -**
 - Justera volymen.
- ⑦ **▲**
 - Öppna eller stäng skivfacket.
- ⑧ **Strömindikator**
 - Tänds när Eco-standbyläget är aktiverat på mikrosystemet.
- ⑨ **Teckenfönster**
 - Visa uppspelningsinformation.
- ⑩ **Skivfack**
- ⑪ **MP3-LINK**
 - Anslut en extern ljudenhet.
- ⑫ **🔌**
 - Anslut en USB-lagringsenhet.
- ⑬ **🎧**
 - Hörlursuttag.
- ⑭ **DC IN**
 - Ansluta strömmen.
- ⑮ **FM ANT**
 - Förbättra FM-/DAB+-radiomottagningen.



- ① **🔌**
 - Sätt på mikrosystemet.
 - Försätt systemet i standbyläge.
- ② **▶▶**
 - Öppna eller stäng skivfacket.
- ③ **CD/MP3-LINK**
 - Välj CD- eller MP3 link-källa.
- ④ **◀◀ / ▶▶**
 - Hoppa till föregående eller nästa spår.
 - Sök i ett spår eller på en skiva.

- Ställ in radiokanaler.
 - Justera tiden.
- ⑤ **VOL +/-**
- Justera volymen.
- ⑥ **REPEAT/SHUFFLE**
- Spela upp ett spår eller alla spår flera gånger.
 - Upprepa spåren i det aktuella albumet.
 - Spela upp spår slumpmässigt.
- ⑦ **MUTE**
- Stäng av eller återuppta ljudet.
- ⑧ **SOUND**
- Välj en snabbvalsinställning.
- ⑨ **CLOCK/SCAN**
- Ange tid.
 - Sök efter och lagra DAB+-radiokanaler automatiskt.
- ⑩ **SLEEP/TIMER**
- Ställa in insomnings- eller larmtimer.
- ⑪ **PROG**
- Programmera spår.
 - Programmera radiokanaler.
- ⑫ **RDS/DISPLAY**
- Visa tids- och uppspelningsinformation.
 - För FM-radiokanaler med RDS-signaler: visa RDS-information.
- ⑬ **▶ ||**
- Starta eller pausa skivuppspelning.
- ⑭ **MENU/ ■**
- Stoppa uppspelning eller ta bort ett program.
 - Öppna FM-/DAB+-menyn.
- ⑮ **▲ / ▼**
- Välja en snabbvalskanal (radio).
 - Hoppa till föregående eller nästa album.
- ⑯ **OK**
- Bekräfta ett val.

- ⑰ **DAB/FM**
- Välj FM-källa.
 - Välj DAB-källa.
- ⑱ **BT/USB**
- Välj Bluetooth-källa.
 - Välj USB-källa.

4 Komma igång

! Var försiktig

- Genom att använda kontrollerna eller justera funktionerna på något sätt som inte beskrivs i den här handboken kan du utsätta dig för farlig strålning eller annan osäker användning.

Följ alltid anvisningarna i det här kapitlet i rätt följd.

Placering

Du kan placera systemet på en plan yta eller montera det på väggen.

Montera på en vägg

Läs medföljande instruktioner för väggmontering.

Förbered FM-/DAB +-antenn

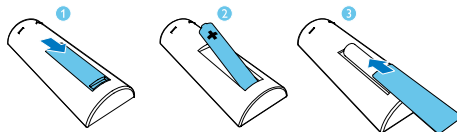
Dra ut antennen helt och justera dess placering för att få bättre mottagning.

☰ Kommentar

- Undvik störningar genom att placera antennen så långt bort som möjligt från TV:n, videon eller andra strålningskällor.

Förbereda fjärrkontrollen

- Öppna batterifacket.
- Sätt i ett AAA-batteri med polerna (+/-) åt rätt håll enligt markeringen.
- Stäng batterifacket.



Ansluta strömmen

! Var försiktig

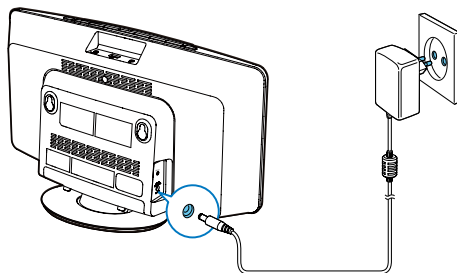
- Risk för produktskada! Se till att nätspänningen motsvarar den spänning som är tryckt på systemets baksida.
- Risk för elektriska stöt! När du kopplar bort nätadaptern ska du alltid dra ut kontakten ur uttaget. Dra aldrig i sladden.
- Innan du ansluter nätadaptern ser du till att alla andra anslutningar har gjorts.

☰ Kommentar

- Typplattan sitter på systemets baksida.

Anslut nätadaptern till:

- uttaget märkt **DC IN** på systemet.
- vägguttaget.



Ställa in klockan

- 1 Växla till standbyläge genom att trycka på ϕ .
↳ --:-- visas.
- 2 Håll **CLOCK/SCAN** på fjärrkontrollen nedtryckt i två sekunder.
↳ **[SET CLOCK]** (ställa klockan) rullar på skärmen, och sedan blinkar 12- eller 24-timmarsformatet.
- 3 Tryck på **◀◀ / ▶▶** upprepade gånger för att välja timformat.
- 4 Bekräfta genom att trycka på **CLOCK/SCAN**.
- 5 Upprepa steg 3–4 för att ställa in timme och minut.



Kommentar

- Om systemet är inaktivt i 10 sekunder avslutas klockställningsläget automatiskt.

Slå på

- Tryck på ϕ .
- ↳ Systemet växlar till den senast valda källan.



Tips

- Välj en annan källa genom att trycka på **SOURCE** upprepade gånger eller på fjärrkontrollens källvalsknappar.

Växla till standbyläge

Försätt mikrosystemet i standbyläge genom att trycka på ϕ .

- ↳ Klockan (om den är inställd) visas i teckenfönstret.

Växla till ECO Power-läge:

- Håll ϕ intryckt i mer än tre sekunder.



Tips

- Efter 15 minuter i standbyläge aktiveras Eco Power-läget på mikrosystemet.
- Håll ϕ nedtryckt om du vill aktivera Eco-standbyläge om mikrosystemet är i driftsläge.
- Aktivera mikrosystemet från Eco-standbyläget genom att trycka på ϕ .

Så här växlar du mellan standbyläge och Eco Power-läge:

- I standby/Eco Power-läge håller du ϕ nedtryckt om du vill aktivera Eco Power-/standbyläget på mikrosystemet.



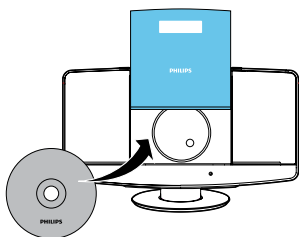
Tips

- Strömindikator lyser rött när Eco Power-läget är aktiverat på mikrosystemet.

5 Spela upp

Spela upp skiva

- 1 Välj CD-källan genom att trycka på **CD/MP3-LINK** upprepade gånger.
- 2 Tryck på **▲** så öppnas skivfacket.



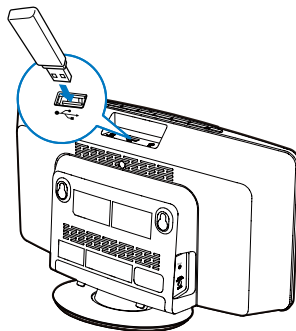
- 3 Sätt i en skiva med etiketten vänd uppåt.
- 4 Tryck på **▲** så stängs skivfacket.
↳ Uppspelning startar automatiskt efter några sekunder. Om den inte gör det trycker du på **▶||**.

Spela upp från en USB-lagringsenhet

☰ Kommentar

- Kontrollera att USB-enheten innehåller spelbara ljudspår.

- 1 Sätt i USB-lagringsenheten i **←** -uttaget.

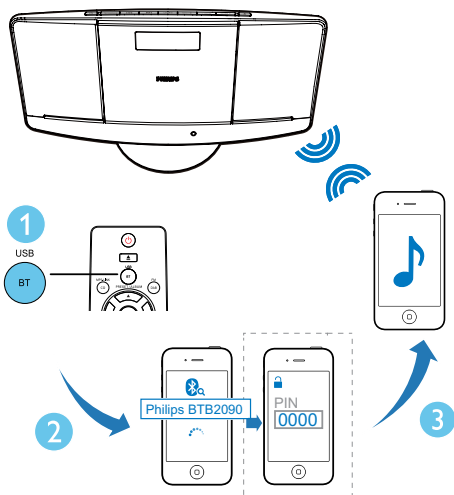


- 2 Tryck på **BT/USB** flera gånger och välj USB som källa.
↳ Uppspelningen startar automatiskt. Om inte trycker du på **▶||**.

Spela upp från Bluetooth-aktiverade enheter

☰ Kommentar

- Den effektiva räckvidden mellan enheten och den Bluetooth-aktiverade enheten är cirka 10 meter.
- Eventuella hinder mellan systemet och enheten kan minska räckvidden.
- Kompatibilitet med alla Bluetooth-enheter garanteras inte.



- 1 Välj **Bluetooth**-källan genom att trycka upprepade gånger på **SOURCE**.
↳ **[BLUETOOTH]** (BLUETOOTH) visas.
- 2 Aktivera Bluetooth på enheten och sök efter Bluetooth-enheter som kan paras ihop (se enhetens användarhandbok).
- 3 Välj "**Philips BTB2090**" på den Bluetooth-aktiverade enheten och ange vid behov "0000" som lösenord för ihopparningen.
↳ Efter ihopparningen och anslutning visas **[BT CONNECTED]** (Bluetooth-anslutning är upprättad) och två pip avges från högtalaren.
- 4 Spela upp ljud på den anslutna enheten.
↳ Ljud strömmar från den Bluetooth-aktiverade enheten till den här enheten.

Tips

- Mikromusiksystemet kan memorera upp till 8 tidigare anslutna Bluetooth-enheter.

Så här kopplar du från den Bluetooth-aktiverade enheten:

- Avaktivera Bluetooth på enheten eller
- Flytta enheten utom kommunikationsräckvidden.

- Håll **▶||** intryckt i 2 sekunder.
För att rensa ihopparningshistoriken för Bluetooth:
- Tryck inoch håll kvar **■** på huvudenheten i 7 sekunder.
↳ Den aktuella Bluetooth-anslutningen kopplas bort.
↳ När rensningen är klar hörs en signal

Styra uppspelning (CD-/USB-läge)

◀◀ / ▶▶	Välj en ljudfil; Håll intryckt för att snabbspola spåret framåt eller bakåt under uppspelning, släpp för att återuppta uppspelningen.
▲ / ▼	För MP3-/WMA-filer väljer du ett album eller en mapp.
▶ 	Starta eller pausa skivuppspelning.
■	Stoppa uppspelning.
OK	Bekräfta ett val.

REPEAT/SHUFFLE [**ONE**]: Spela upp det aktuella spåret upprepade gånger.
[**ALB**] (endast för MP3/WMA): spela upp alla spår i det här albumet upprepade gånger.
[**ALL**]: Spela upp alla spår upprepade gånger.
[**SHUF**]: Spela upp alla spår i slumpvis ordning. Välj slumpvis uppspelning genom att hålla **REPEAT/SHUFFLE** nedtryckt.
Återgå till vanlig uppspelning genom att trycka på **REPEAT/SHUFFLE** upprepade gånger tills ikonerna för upprepade eller slumpvis uppspelning försvinner.

Programmera spår

Du kan programmera högst 20 spår:

- 1 Tryck på **■** i CD- eller USB-läge för att stoppa uppspelning.
- 2 Tryck på **PROG** för att aktivera programmeringsläget.
- 3 För MP3-/WMA-filer trycker du på **▲** / **▼** upprepade gånger för att välja ett album.
- 4 Tryck på **◀◀** / **▶▶** upprepade gånger för att välja ett spår, och bekräfta därefter genom att trycka på **PROG**.
- 5 Repetera steg 3–4 om du vill programmera fler spår.

- 6 Tryck på **▶▶** för att spela upp de programmerade spår.
↳ Under uppspelning visas [**PROG**] (programmera).
 - Radera programmering genom att trycka på **■** två gånger.

Justera ljudet

Under uppspelning kan du justera volym och välja olika ljudeffekter:

Knapp	Funktion
VOL +/-	Höj eller sänk volymen.
MUTE	Stäng av eller återuppta ljudet.
SOUND	Tryck för att välja en ljudeffekt: [POWERFUL] (kraftfullt) [BALANCED] (balanserat) [WARM] (varmt) [BRIGHT] (klart) [CLEAR] (tydligt)

Visa olika typer av information

Under uppspelning trycker du på **DISPLAY** flera gånger för att visa tid och olika typer av uppspelningsinformation.

6 Lyssna på DAB+-radio

DAB+ (Digital Audio Broadcasting) är ett sätt att sända radio digitalt via ett nätverk av sändare. Det ger större valmöjligheter, bättre ljudkvalitet och mer information.

Vid första användningen

- 1 Välj DAB+-radio genom att trycka på **DAB/FM** upprepade gånger.
↳ **[FULL SCAN]** (fullständig sökning) visas.
- 2 Starta fullständig sökning genom att trycka på **OK**.
↳ Systemet lagrar automatiskt alla DAB+-radiokanaler och sänder sedan den första tillgängliga kanalen.
↳ Kanallistan lagras i systemet. När du startar systemet nästa gång görs ingen kanalsökning.
↳ Om ingen DAB+-kanal hittas visas **[No DAB Station]** (ingen DAB-kanal), och sedan visas **[FULL SCAN]** (fullständig sökning) igen.

Ställa in en kanal från kanallistan:

- 1 I DAB+-läget trycker du upprepade gånger på **◀◀ / ▶▶** för att navigera bland tillgängliga DAB+-kanaler.
- 2 Bekräfta ditt val genom att trycka på **OK**.

Lagra DAB+-radiokanaler automatiskt



Tips

- Nya kanaler och tjänster läggs regelbundet till i DAB+-sändningen. Gör fullständig sökning regelbundet om du vill få tillgång till nya DAB+-kanaler och tjänster.

Håll **CLOCK/ SCAN** nedtryckt i 2 sekunder i DAB+-läge.

- ↳ Systemet lagrar automatiskt alla tillgängliga DAB+-radiokanaler.
- ↳ Efter en fullständig sökning sänds den första tillgängliga kanalen.

Lagra DAB+-radiokanaler manuellt

Du kan lagra upp till 20 DAB+-radiokanaler.

- 1 Ställa in en DAB+-snabbvals kanal.
- 2 Tryck in och håll kvar **PROG** i 3 sekunder för att aktivera lagringsläget.
- 3 Välj ett nummer genom att trycka på **▲ / ▼**.
- 4 Bekräfta genom att trycka på **PROG**.
- 5 Upprepa steg 1–4 för att lagra andra DAB+-kanaler.




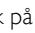

Kommentar

- Om du vill ta bort en lagrad DAB+-kanal lagrar du en annan kanal på samma plats.

Lyssna på en DAB+-snabbvals kanal

I DAB+-läget trycker du på **▲ / ▼** upprepade gånger för att välja ett förinställt kanalnummer.

Använda DAB+-menyn

- 1 Öppna DAB+-menyn genom att trycka på **MENU**//  i DAB+-läge.
- 2 Tryck på  /  om du vill bläddra bland menyalternativen:
 - **[STATION LIST]** (kanallista): ställ in en DAB+-radiokanal från en lista över tillgängliga DAB+-kanaler eller sök efter DAB+-kanaler om inga kanaler finns lagrade i listan.
 - **[FULL SCAN]** (fullständig sökning): sök efter och lagra alla tillgängliga DAB+-radiokanaler.
 - **[MANUAL TUNE]** (manuell inställning): ställ in en viss kanal/frekvens manuellt.
 - **[PRUNE]**: (rensa): ta bort ogiltiga kanaler från kanallistan.
 - **[SYSTEM]** (system): justera systeminställningar (se "Övriga funktioner – Använda systemmenyn").
- 3 Tryck på **OK** och välj ett alternativ.
- 4 Upprepa steg 2–3 om det finns underalternativ under ett alternativ.



Kommentar

- Om systemet är inaktivt i 10 sekunder stängs menyn.

Visa DAB+-information

Tryck på **RDS/DISPLAY** upprepade gånger medan du lyssnar på DAB+-radio för att bläddra i följande information (om tillgänglig):

- ↳ Kanalnamn
- ↳ DLS (Dynamic Label Segment)
- ↳ Signalstyrka
- ↳ PTY (Program Type)
- ↳ Ensemblenamn
- ↳ Frekvens
- ↳ Signalfelsfrekvens
- ↳ Bithastighet
- ↳ Codec
- ↳ Tid och datum

7 Lyssna på FM-radio

Ställa in FM-radiokanaler

- 1 Välj FM-radioläge genom att trycka på **DAB/FM** upprepande gånger.
- 2 Håll **◀◀** eller **▶▶** intryckt i 3 sekunder.
↳ Systemet ställer automatiskt in en FM-kanal med stark mottagning.
- 3 Upprepa steg 2 om du vill ställa in fler radiokanaler.

För att ställa in en kanal med svag signal:

Tryck på **◀◀** eller **▶▶** upprepade gånger tills du hittar bra mottagning.

Programmera FM-radiokanaler automatiskt

Kommentar

- Du kan programmera högst 20 förinställda FM-radiokanaler.

- 1 Håll **PROG** intryckt i 3 sekunder i FM-radioläge.
↳ Systemet lagrar alla FM-radiokanaler automatiskt och sänder sedan den första förinställda radiokanalen.
- 2 Välj snabbvalskanalerna genom att trycka på **▲** / **▼**.

Programmera FM-radiokanaler manuellt

- 1 I radioläget ställer du in en radiokanal.
- 2 Tryck på **PROG** för att aktivera programmeringsläget.
↳ **[PROG]** (programmera) blinkar.
- 3 Välj ett kanalnummer genom att trycka på **▲** eller **▼** flera gånger.
- 4 Bekräfta genom att trycka på **PROG** igen.
- 5 Upprepa steg 1-4 för att lagra andra kanaler.

Kommentar

- Om du vill ta bort en förinställd kanal, lagrar du en annan station på samma plats.

Välj en förinställd radiokanal.

I radioläget trycker du på **▲** eller **▼** för att välja en förinställd radiokanal.

Visa RDS-information

RDS (Radio Data System) är en tjänst som gör det möjligt för FM-radiokanaler att visa extra information.

- 1 Ställ in en RDS-radiokanal.
- 2 Tryck på **RDS** upprepade gånger och bläddra igenom följande information (om tillgänglig):
↳ Programmera tjänst
↳ Programtyp som **[NEWS]** (nyheter), **[SPORT]** (sport), **[POP M]** (popmusik)...
↳ Radiotextmeddelande
↳ Tid

Välja stereo/monosändning



Kommentar

- Stereosändning är standardinställningen för radioläget.
- Förbättra mottagningen för kanaler med svaga signaler genom att ändra till monoljud.

Växla mellan mono- och stereosändning genom att trycka på **OK** i FM-radioläget.

Använda FM-menyn

- 1 Tryck på **MENU** i FM-läge för att öppna FM-menyn.
- 2 Tryck på **◀◀ / ▶▶** upprepade gånger för att bläddra bland menyalternativen:
 - **[SCAN SETTING]** (sökinställning)
 - **[AUDIO SETTING]** (ljudinställning)
 - **[SYSTEM]** (se "Övriga funktioner – Använda systemmenyn")
- 3 Tryck på **OK** och välj ett alternativ.
- 4 Upprepa steg 2–3 om det finns underalternativ under ett alternativ.

Sökinställning

- **[Strong stations only]** (endast starka kanaler): sök endast efter FM-kanaler med starka signaler.
- **[All stations]** (alla kanaler): sök efter alla FM-radiokanaler.

Ljudinställning

- **[Stereo allowed]** (stereo): välj stereosändning.
- **[Forced mono]** (tvingad mono): välj monosändning.

8 Övriga funktioner

Använda systemmenyn

- 1 När menyn **[System]** (system) visas i FM/DAB+-läge väljer du ett alternativ genom att trycka upprepade gånger på ◀◀ / ▶▶.
- 2 Pritisnita **OK** da biste potvrđili izbor.

[Tid]	[Auto update]	Synkronisera klockan med FM- eller DAB-kanaler som överför tidssignaler: <ul style="list-style-type: none">• [Update from any]• [Update from DAB]• [Update from FM]• [No update]
[Factory Reset]	[Yes]	Återställ systemet till fabriksinställning.
	[No]	Avbryt.
[Program-uppdatering]	[Yes]	Välj att uppdatera programvara.
	[No]	Avbryt.
[SW version]		Visa programvaruversion.

Uppgradera den fasta programvaran (om sådan finns tillgänglig)

Programvaruuppgradering för mikrosystemet kan komma att bli tillgänglig senare. Om du registrerar produkten med en giltig e-postadress på Philips webbplats (www.philips.com/support) kan du få information om programvaruuppdateringar och produktsupport.

☰ Kommentar

- Strömmen får inte brytas under programvaruuppgraderingen.
- Uppgraderingen av fast programvara kan bara göras via mini-USB-porten.
- När uppgraderingen av fast programvara är klar återställs alla inställningar till fabriksinställningsstatus.

Registrera din produkt

- 1 Besök www.philips.com/support.
- 2 Klicka på länken "**Registrera min produkt**" (den exakta formuleringen på länken kan variera från språk till språk).
- 3 Logga in med kontot på den avsedda webbsidan.
 - Om du inte har något Philips-konto börjar du med att skapa ett konto på den här webbsidan.
- 4 Sök efter produkten med "**BTB2090/12**" som nyckelord.
- 5 Klicka på länken för sökresultatet för att komma till webbsidan där du kan registrera din produkt.
- 6 Fyll i nödvändig information om produkten för registreringen.

Utföra uppgraderingen

- 1 Besök www.philips.com/support.
- 2 Logga in med ditt Philips-konto.
↳ Supportinformation om din registrerade produkt visas.
- 3 Klicka på länken till uppgraderingsfilen för den fasta programvaran.
- 4 Följ instruktionerna för att ladda ned uppgraderingspaketet och genomföra uppgraderingen.
 - Om uppgraderingen misslyckas ansluter du strömförsörjningen igen, startar produkten och utför uppgraderingen igen.

Ställa in larmtid

☰ Kommentrar

- Se till att du har ställt klockan rätt.

- 1 Håll **SLEEP/TIMER** nedtryckt i standbyläge.
↳ **[TIMER SOURCE]** (timerkälla) visas.
- 2 Välj en av larmkällorna FM, CD, USB eller DAB genom att trycka på **SOURCE** upprepade gånger eller genom att trycka på källvalsknapparna på fjärrkontrollen.
- 3 Bekräfta genom att trycka på **SLEEP/TIMER**.
↳ Timsiffrorna blinkar.
- 4 Tryck på **⏪** eller **⏩** eller för att ange timme.
- 5 Bekräfta genom att trycka på **SLEEP/TIMER**.
↳ Minutsiffrorna blinkar.
- 6 Upprepa steg 4–5 för att ställa in minuter och larmvolym.

✱ Tips

- Om systemet är inaktivt i 10 sekunder avslutas larminställningsläget automatiskt.

Aktivera eller avaktivera larmtimern:

I standbyläget trycker du på **SLEEP/TIMER** upprepade gånger för att aktivera eller avaktivera larmet.

- ↳  visas när larmtimern aktiveras.


✱ Tips

- Om CD, USB, eller DAB+-radio väljs som larmkälla och ljudet inte kan spelas upp aktiveras FM-radion automatiskt vid den angivna larmtiden.

Ställa in insomningstimern

☰ Kommentrar

- Se till att du har ställt klockan rätt.

- När systemet är på trycker du på **SLEEP/TIMER** upprepade gånger för att välja tid för insomningstimer (i minuter).
↳ När insomningstimern är aktiverad visas .

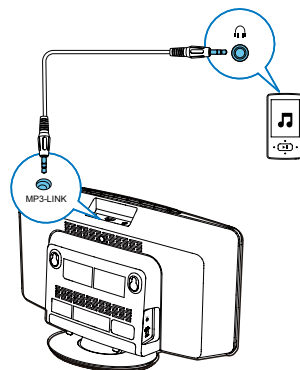
Avaktivera insomningstimern:

- Tryck på **SLEEP/TIMER** flera gånger tills **[OFF]** (av) visas.


Spela upp från en extern ljudenhet

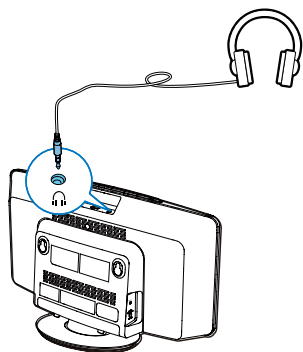
Med det här systemet kan du spela upp ljud från externa ljudenheter som MP3-spelare.

- 1 Anslut en MP3 link-kabel till:
 - uttaget märkt **MP3-LINK** (3,5 mm) på systemet.
 - hörlursuttaget på en extern enhet.
- 2 Välj MP3 link som källa genom att trycka på **CD/MP3-LINK** flera gånger.
- 3 Spela upp från den externa ljudenheten (se enhetens användarhandbok).



Så här använder du hörlurarna

Anslut ett par hörlurar till  -uttaget på systemet.



9 Produktinformation

Kommentar

- Produktinformationen kan komma att ändras utan föregående meddelande.

Specifikationer

Förstärkare

Utgående märkeffekt	2 x 10 W RMS
Frekvensomfång	125–16 000 Hz, ±3 dB
Signal/brusförhållande	> 62 dBA
Total harmonisk distorsion	< 1 %
MP3 Link-ingång	650 mV RMS

Skiva

Lasertyp	Halvledare
Skivdiameter	12 cm/8 cm
Skivor som kan användas	CD-DA, CD-R, CD-RW, MP3-CD, WMA-CD
Audio DAC	24 bitar/44,1 kHz
Total harmonisk distorsion	<1 %
Frekvensomfång	125–16 000 Hz, ±3 dB
Signal/brusförhållande	>70 dBA

Tuner (FM)

FM:

Mottagningsområde	87,5 – 108 MHz
Inställningsområde	50 kHz

Känslighet	
– Mono, 26 dB S/N-förhållande	< 22 dBf
– Stereo, 46 dB S/N-förhållande	<51,5 dBf
Total harmonisk distorsion	< 3 %
Signal/brusförhållande	>55 dBA

DAB:

Mottagningsområde	174,92–239,20 MHz
-------------------	-------------------

Bluetooth

Bluetooth-version	V3.0
Frekvensband för Bluetooth	2,4 GHz ~ 2,48 GHz ISM-band
Räckvidd för Bluetooth	10 m (ledigt utrymme)

Allmän information

Nätström	Modell: AS360-120-AE250 Ineffekt: 100–240 V ~, 50/60 Hz, 1,2 A Uteffekt: 12 V --- 2,5 A Modell: AS300-120-AE250 Ineffekt: 100–240 V ~, 50/60 Hz, 1,1 A Uteffekt: 12 V --- 2,5 A
Effektförbrukning vid användning	15 W
Effektförbrukning i standbyläge	< 1 W
Effektförbrukning i ECO Power-standbyläge	< 0,5 W
Mått – Huvudenhet (B x H x D)	400 x 235 x 98 mm
Vikt – Huvudenhet	2,2 kg

USB-uppspelningsinformation

Kompatibla USB-enheter:

- USB-flashminne (USB1.1)
- USB-flashspelare (USB1.1)
- minneskort (kräver ytterligare en kortläsare för att fungera med enheten)

Format som kan användas:

- USB- eller minnesfilformat FAT12, FAT16, FAT32 (sektorstorlek: 512 byte)
- MP3-bithastighet (dataöverföringshastighet): 32–320 kbit/s och variabel bithastighet
- WMA v9 eller tidigare
- Kapslade kataloger upp till max. 8 nivåer
- Antal album/mappar: max. 99
- Antal spår/titlar: max. 999
- ID3 tag v2.0 eller senare
- Filnamn i Unicode UTF8 (maxlängd: 16 byte)

Format som inte kan hanteras:

- Tomma album: ett tomt album är ett album som inte innehåller MP3-/WMA-filer och som därför inte visas i teckenfönstret.
- Format som inte kan hanteras hoppas över: Word-dokument (.doc) och MP3-filer med filnamnstillägget .dlf ignoreras och spelas inte upp.
- AAC-, WAV-, PCM-ljudfiler
- DRM-skyddade WMA-filer (.wav, .m4a, .m4p, .mp4, .aac)
- WMA-filer i förlustfria format

MP3-skivformat som kan användas

- ISO9660, Joliet
- Högsta antal möjliga titlar: 999 (beroende på filnamns längden)
- Högsta antal möjliga album: 99
- Samplingsfrekvenser som kan hanteras: 32 kHz, 44,1 kHz, 48 kHz
- Bithastigheter som kan hanteras: 32–320 (kbit/s), variabla bithastigheter

10 Felsökning



Varning

- Ta aldrig bort enhetens hölje.

Försök aldrig reparera systemet själv. Om du gör det gäller inte garantin. Om du får problem när du använder enheten ska du kontrollera följande innan du begär service. Om problemet kvarstår går du till Philips webbplats (www.philips.com/support). När du kontaktar Philips bör du ha både enheten och modell- och serienumret till hands.

Ingen ström

- Kontrollera att strömkabeln på enheten är korrekt ansluten.
- Kontrollera att det finns ström i nätuttaget.
- Energisparfunktionen gör att systemet stängs av automatiskt 15 minuter efter att uppspelningen har avslutats och inga reglage har använts.

Inget ljud eller förvrängt ljud

- Justera volymen.
- Koppla bort hörlurarna.

Inget svar från enheten

- Koppla från och återanslut nätkontakten och slå sedan på enheten igen.
- Energisparfunktionen gör att systemet stängs av automatiskt 15 minuter efter att uppspelningen har avslutats och inga reglage har använts.

Fjärrkontrollen fungerar inte.

- Innan du trycker på någon av funktionsknapparna väljer du först rätt källa med fjärrkontrollen i stället för huvudenheten.
- Minska avståndet mellan fjärrkontrollen och enheten.
- Sätt i batteriet med polerna (+/-) åt rätt håll.
- Byt batteri.

- Rikta fjärrkontrollen direkt mot sensorn på framsidan av enheten.

Ingen skiva identifierad

- Sätt i en skiva.
- Kontrollera om skivan är isatt upp-och-ned.
- Vänta tills kondensen på linsen torkat.
- Byt ut eller torka av skivan.
- Använd en färdigställd CD eller en skiva av rätt format.

Kan inte visa vissa filer i USB-enheten

- Antalet mappar eller filer i USB-enheten har överskridit angiven gräns. Detta är inte ett fel.
- Filernas format kan inte hanteras.

USB-enheten kan inte hanteras

- USB-enheten är inte kompatibel med enheten. Försök med en annan.

Dålig radiomottagning

- Öka avståndet mellan enheten och TV:n eller videon.
- Dra ut FM-antennen helt.

Timern fungerar inte

- Ställ in klockan rätt.
- Slå på timern.

Klock-/timerinställningen har raderats

- Strömmen har stängts av eller också har strömladdan kopplats från.
- Återställ klockan/timern.



Specifications are subject to change without notice.

2014 © WOOX Innovations Limited.

All rights reserved.

Philips and the Philips' Shield Emblem are registered trademarks of Koninklijke Philips N.V. and are used by WOOX Innovations Limited under license from Koninklijke Philips N.V.

BTB2090_12_UM_V1.0

