

# Vždy připravení pomôct'

Zaregistrujte svoj produkt a získajte podporu na  
[www.philips.com/welcome](http://www.philips.com/welcome)

BTB2090



## Príručka užívateľa

**PHILIPS**



# Obsah

<b>1</b>	<b>Dôležité</b>	<b>2</b>
<b>2</b>	<b>Upozornenie</b>	<b>3</b>
<b>3</b>	<b>Váš mikro systém</b>	<b>5</b>
	Úvod	5
	Čo je v škatuli	5
	Hlavná jednotka - prehľad	6
	Dialkové ovládanie - prehľad	7
<b>4</b>	<b>Úvodné pokyny</b>	<b>9</b>
	Umiestnenie	9
	Príprava antény na príjem vysielania FM/DAB+	9
	Príprava dialkového ovládania	9
	Pripojenie napájania	9
	Nastavenie hodín	10
	Zapnutie	10
<b>5</b>	<b>Prehrávanie</b>	<b>11</b>
	Prehrávanie disku	11
	Prehrávanie z úložného zariadenia USB	11
	Prehrávanie zo zariadení s aktivovaným rozhraním Bluetooth	11
	Ovládanie prehrávania (režim CD/USB)	12
	Programovanie skladieb	13
	Nastavenie zvuku	13
	Zobrazenie iných informácií	14
<b>6</b>	<b>Počúvanie rozhlasového vysielania DAB+</b>	<b>15</b>
	Pri prvom použití	15
	Automatické uloženie rozhlasových staníc vysielania DAB+	15
	Ručné uloženie rozhlasových staníc vysielania DAB+	15
	Počúvanie predvolenej rozhlasovej stanice vysielania DAB+	16
	Používanie ponuky vysielania DAB+	16
	Zobrazenie informácií DAB+	16
<b>7</b>	<b>Počúvanie rozhlasového vysielania v pásme FM</b>	<b>17</b>
	Naladenie rozhlasových staníc v pásme FM	17
	Automatické naprogramovanie rozhlasových staníc v pásme FM	17
	Ručné programovanie rozhlasových staníc v pásme FM	17
	Výber predvolby rozhlasovej stanice	17
	Zobrazenie informácií RDS	17
	Výber stereofónneho alebo monofónneho vysielania	18
	Používanie ponuky vysielania FM	18
<b>8</b>	<b>Ďalšie funkcie</b>	<b>19</b>
	Používanie systémovej ponuky	19
	Nastavenie časovača budíka	20
	Nastavenie časovača vypnutia	20
	Prehrávanie z externého zvukového zariadenia	20
	Počúvanie cez slúchadlá	21
<b>9</b>	<b>Informácie o výrobku</b>	<b>22</b>
	Technické údaje	22
	Informácie o možnostiach prehrávania cez rozhranie USB	23
	Podporované formáty MP3 diskov	23
<b>10</b>	<b>Riešenie problémov</b>	<b>24</b>

# 1 Dôležité



## Varovanie

- Nikdy neodstraňujte kryt tohto mikro systému.
  - Nikdy nemažte žiadnu časť tohto systému.
  - Systém nikdy neumiestňujte na iné elektrické zariadenie.
  - Nikdy sa nepozerajte do laserového lúča vnútri systému.
  - Systém chráňte pred priamym slnečným svetlom, otvoreným ohňom alebo zdrojmi tepla.
  - Uistite sa, že máte vždy voľný prístup k napájaciemu káblu, zástrčke alebo adaptéru, aby ste mohli systém odpojiť od zdroja napájania.
- 
- Batérie (súprava batérií alebo vstavané batérie) nesmú byť vystavené zdrojom nadmerne vysokej teploty, ako je napríklad slnečné žiarenie, oheň alebo podobné zdroje tepla.
  - **UPOZORNENIE** pre používanie batérií – Aby nedošlo k vytečeniu batérií, ktoré by mohlo spôsobiť poranenie osôb, škodu na majetku alebo poškodenie diaľkového ovládania:
    - Všetky batérie nainštalujte správne, s orientáciou pólov + a - podľa označenia na diaľkovom ovládaní.
    - Nemiešajte batérie (staré a nové alebo uhlíkové a alkalické atď.).
    - Keď sa diaľkové ovládanie dlhšiu dobu nepoužíva, vyberte z neho batérie.
  - Uistite sa, že je okolo produktu dostatok voľného priestoru na vetranie.
  - Používajte iba napájacie zdroje uvedené v návode na používanie.
  - Systém nesmie byť vystavený kvapkajúcej ani striekajúcej kvapaline.
  - Neumiestňujte na systém žiadne nebezpečné predmety (napr. predmety naplnené kvapalinou, zapálené sviečky).
  - Tam, kde zástrčka priameho napájacieho adaptéra slúži ako odpájacie zariadenie, musí zostať odpájacie zariadenie ľahko prístupné pre okamžité použitie.

## Bezpečné počúvanie



## Výstraha

- Aby ste predišli možnému poškodeniu sluchu, nepočúvajte veľmi dlho zvuk s príliš vysokou hlasitosťou. Hlasitosť nastavte na bezpečnú úroveň. Čím je hlasitosť vyššia, tým kratší je čas bezpečného počúvania.

## Keď používate svoje slúchadlá, nezabudnite dodržiavať nasledujúce pokyny.

- Počúvajte pri rozumných úrovniach hlasitosti po primerane dlhú dobu.
- Dbajte na to, aby ste hlasitosť súvisle nezvyšovali, ako sa váš sluch postupne prispôsobuje.
- Nezvyšujte hlasitosť na takú úroveň, kedy nebudete počuť ani to, čo sa deje okolo vás.
- V potenciálne nebezpečných situáciách by ste mali byť opatrní alebo dočasne prerušiť používanie.
- Nadmerný akustický tlak zo slúchadiel môže spôsobiť stratu sluchu.

## 2 Upozornenie

Akékoľvek zmeny alebo modifikácie vykonané na tomto zariadení, ktoré nie sú výslovne schválené spoločnosťou WOOX Innovations, môžu anulovať oprávnenie používateľa obsluhovať toto zariadenie.

# CE 0890

Akékoľvek zmeny alebo modifikácie vykonané na tomto zariadení, ktoré nie sú výslovne schválené spoločnosťou WOOX Innovations, môžu anulovať oprávnenie používateľa obsluhovať toto zariadenie. Spoločnosť WOOX Innovations týmto vyhlasuje, že tento produkt spĺňa základné požiadavky a ostatné príslušné ustanovenia Smernice 1999/5/ES. Vyhlásenie o zhode nájdete na stránke [www.philips.com/support](http://www.philips.com/support).

### Likvidácia použitého produktu a batérie



Pri navrhovaní a výrobe produktu sa použili vysokokvalitné materiály a súčasti, ktoré možno recyklovať a znova využiť.



Tento symbol na výrobku znamená, že sa na daný výrobok vzťahuje Európska smernica 2013/56/EÚ.



Tento symbol znamená, že výrobok obsahuje batérie, ktoré na základe smernice Európskej únie 2006/66/ES nemožno likvidovať spolu s bežným domovým odpadom. Informujte sa o miestnom systéme separovaného zberu elektrických

a elektronických výrobkov a batérií. Postupujte podľa miestnych predpisov a nikdy nelikvidujte výrobok ani batérie s bežným komunálnym odpadom. Správna likvidácia starých výrobkov a batérií pomáha zabrániť negatívnym dopadom na životné prostredie a ľudské zdravie.

### Odstraňovanie jednorazových batérií

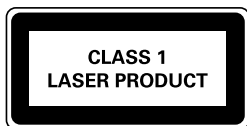
Ak chcete odstrániť jednorazové batérie, pozrite si časť o inštalácii batérií.

### Informácie týkajúce sa životného prostredia

Všetky nepotrebné baliace materiály boli vynechané. Snažili sme sa o dosiahnutie jednoduchého rozdelenia balenia do troch materiálov: kartón (škafuľa), polystyrénová pena (vypodloženie) a polyetylén (vrecká, ochranná penová pokrývka).

Váš systém pozostáva z materiálov, ktoré je možné v prípade roztriedenia špecializovanou spoločnosťou recyklovať a opakovane použiť. Dodržiavajte miestne nariadenia týkajúce sa likvidácie obalových materiálov, vybitých batérií a starého vybavenia.

Tento prístroj je označený nasledovným štítkom:



Toto je zariadenie triedy CLASS II s dvojitou izoláciou a bez dodaného ochranného uzemnenia.

### Bluetooth

Označenie a logá Bluetooth® sú registrované ochranné známky vo vlastníctve spoločnosti Bluetooth SIG, Inc. a spoločnosť WOOX Innovations ich používa na základe licencie.



Be responsible  
Respect copyrights

Vytváranie nepovolených kópií z materiálov podliehajúcich ochrane proti kopírovaniu, vrátane počítačových programov, súborov, nahrávok vysielania a zvuku, môže byť považované za porušenie autorských práv a byť trestným činom. Toto zariadenie nesmie byť používané na takéto účely.



Poznámka

- Typový štítok sa nachádza na zadnej strane zariadenia.

# 3 Váš mikro systém

uvedené na spodnej strane zariadenia. Tieto čísla si zapíšte sem:

Číslo modelu \_\_\_\_\_

Sériové číslo \_\_\_\_\_

Blahoželáme vám ku kúpe a vítame vás medzi používateľmi produktov spoločnosti Philips. Aby ste mohli využiť všetky výhody podpory poskytovanej spoločnosťou Philips, zaregistrujte svoj produkt na lokalite [www.philips.com/welcome](http://www.philips.com/welcome).

---

## Úvod

**Tento mikro systém umožňuje:**

- počúvať zvukový obsah z diskov, zariadení USB a iných externých zariadení
- počúvať rozhlasové vysielanie v pásme FM/DAB+

**Reprodukciu zvuku môžete obohatiť týmito zvukovými efektmi:**

- **[POWERFUL]** (výkonný)
- **[BALANCED]** (vyvážený)
- **[WARM]** (príjemný)
- **[BRIGHT]** (jasný)
- **[CLEAR]** (čistý)

---

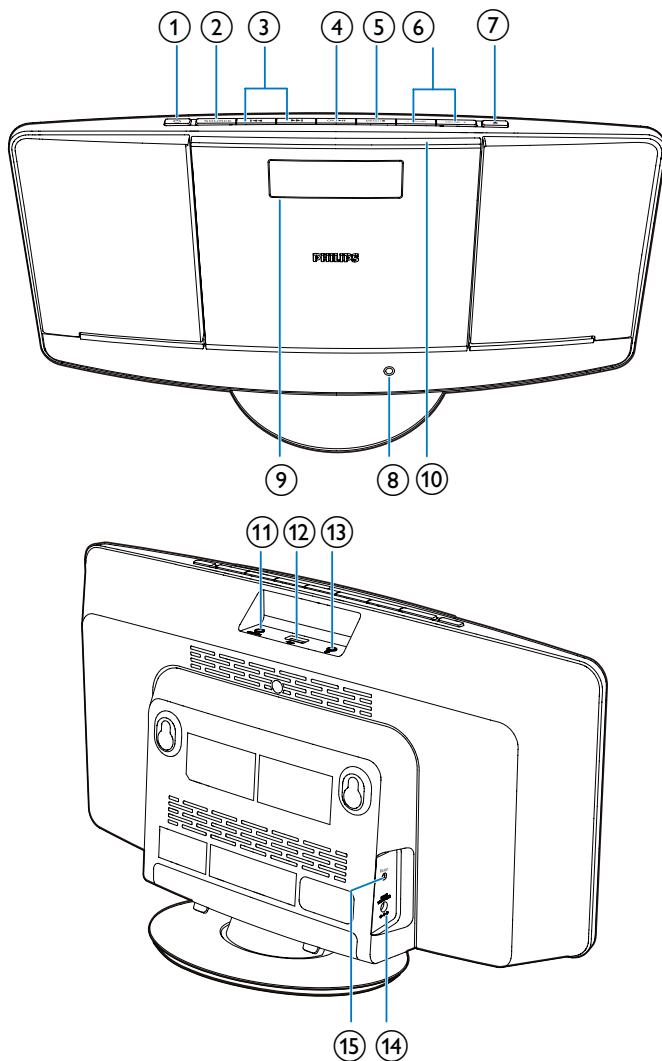
## Čo je v škatuli

Skontrolujte a identifikujte obsah balenia:

- Hlavná jednotka
- Diaľkové ovládanie (s batériou)
- Napájací adaptér
- Montážna súprava (2 hmoždinky a 2 skrutky)
- Stručný návod na používanie
- Bezpečnosť a zoznam upozornení
- Pokyny pre montáž na stenu

Ak sa rozhodnete obrátiť na spoločnosť Philips, pripravte si číslo modelu a sériové číslo tohto zariadenia. Číslo modelu a sériové číslo sú

## Hlavná jednotka - prehľad



- Zapnutie systému.
- Prepnutie do pohotovostného režimu.

② **SOURCE**

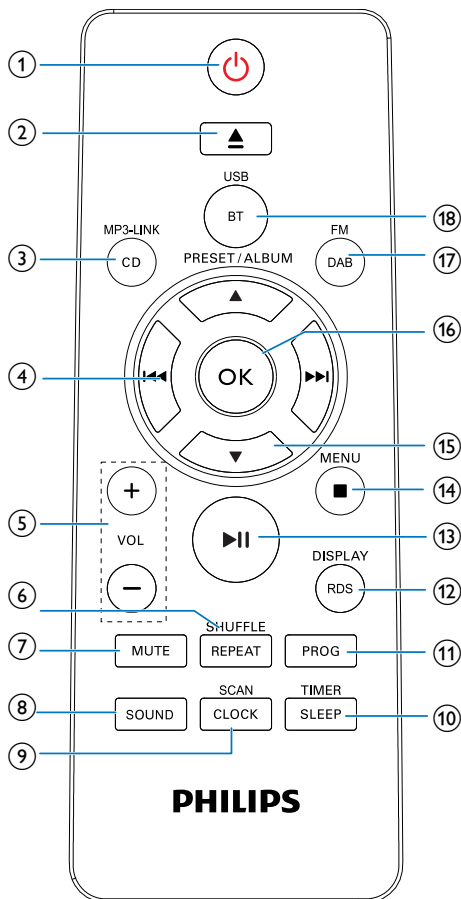
- Výber zdroja: CD, USB, FM, DAB+, FM, BLUETOOTH alebo MP3 LINK.



- Prechod na predchádzajúcu alebo nasledujúcu skladbu.
- Vyhľadávanie v rámci skladby alebo disku.
- Naladenie rozhlasových staníc.
- Nastavenie času.



## Diaľkové ovládanie - prehľad



- ① **Power**
  - Zapnutie mikro systému.
  - Prepnutie systému do pohotovostného režimu.
- ② **▲**
  - Otvorenie alebo zatvorenie priečinka na disk.
- ③ **CD/MP3-LINK**
  - Výber disku CD alebo pripojenia MP3 Link ako zdroja.

- ④ **OK/▶▶**
  - Spustenie alebo prerušenie prehrávania.
  - Potvrdenie výberu.
  - Prepínanie medzi monofónnym a stereofónnym vysielaním.
- ⑤ **MENU/■**
  - Prístup k ponuke režimu FM/DAB+.
  - Zastavenie prehrávania alebo vymazanie programu.
- ⑥ **VOLUME + / -**
  - Nastavenie hlasitosti.
- ⑦ **▲**
  - Otvorenie alebo zatvorenie priečinka na disk.
- ⑧ **Indikátor napájania**
  - Rozsvieti sa, keď je mikro systém v pohotovostnom režime ECO.
- ⑨ **Panel displeja**
  - Zobrazenie informácií o prehrávaní.
- ⑩ **Priečinko na disk**
- ⑪ **MP3-LINK**
  - Pripojenie externého zvukového zariadenia.
- ⑫ **USB**
  - Pripojte pamäťové zariadenie USB.
- ⑬ **Headphones**
  - Zásuvka na slúchadlá.
- ⑭ **DC IN**
  - Pripojte napájanie.
- ⑮ **FM ANT**
  - Zlepšenie príjmu vysielania v pásme FM/vysielania DAB+.

- ④ **⏮ / ⏭**
- Prechod na predchádzajúcu alebo nasledujúcu skladbu.
  - Vyhľadávanie v rámci skladby alebo disku.
  - Naladenie rozhlasových staníc.
  - Nastavenie času.
- ⑤ **VOL +/-**
- Nastavenie hlasitosti.
- ⑥ **REPEAT/SHUFFLE**
- Opakované prehrávanie skladby alebo všetkých skladieb.
  - Opakované prehrávanie skladieb v aktuálnom albume.
  - Prehrávanie skladieb v náhodnom poradí.
- ⑦ **MUTE**
- Stlmenie alebo obnovenie zvuku.
- ⑧ **SOUND**
- Výber predvoleného zvukového nastavenia.
- ⑨ **CLOCK/SCAN**
- Nastavenie času.
  - Automatické vyhľadanie a uloženie rozhlasových staníc DAB+.
- ⑩ **SLEEP/TIMER**
- Nastavenie časovača automatického vypnutia alebo budenia.
- ⑪ **PROG**
- Programovanie skladieb.
  - Programovanie rozhlasových staníc.
- ⑫ **RDS/DISPLAY**
- Zobrazenie času a informácií o prehrávaní.
  - Pre rozhlasové stanice v pásme FM so signálom RDS: zobrazenie informácií RDS.
- ⑬ **▶ ||**
- Spustenie alebo prerušenie prehrávania.
- ⑭ **MENU/■**
- Zastavenie prehrávania alebo vymazanie programu.
  - Prístup k ponuke režimu FM/DAB+.
- ⑮ **▲ / ▼**
- Výber predvoľby rozhlasovej stanice.
  - Prechod na predchádzajúci alebo nasledujúci album.
- ⑯ **OK**
- Potvrdenie výberu.
- ⑰ **DAB/FM**
- Výber zdroja FM.
  - Výber zdroja DAB.
- ⑱ **BT/USB**
- Výber zdroja rozhrania Bluetooth.
  - Výber zdroja USB.

# 4 Úvodné pokyny

## ! Výstraha

- Používanie iných ovládacích prvkov alebo vykonávanie úprav a iných postupov, než sú uvedené v tomto dokumente, môže mať za následok vystavenie sa nebezpečnému žiareniu alebo zapríčiniť nebezpečnú prevádzku.

Vždy postupujte podľa poradia pokynov v tejto kapitole.

## Umiestnenie

Systém môžete umiestniť na rovný povrch alebo ho pripevniť na stenu.

## Pripevnenie na stenu

Pozrite si priložené pokyny pre montáž na stenu.

## Príprava antény na príjem vysielania FM/DAB+

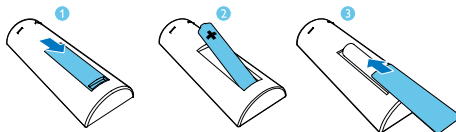
Ak chcete dosiahnuť optimálny príjem, úplne vytiahnite anténu na príjem vysielania FM/DAB+ a nastavte jej polohu.

## ☰ Poznámka

- Ak chcete predísť rušeniu, umiestnite anténu čo najďalej od televízora, videorekordéra alebo iného zdroja vyžarovania.

## Príprava diaľkového ovládania

- 1 Otvorte priečinok na batérie.
- 2 Vložte 1 batériu typu AAA so správnou polaritou (+/-) podľa označenia.
- 3 Zatvorte priečinok na batérie.



## Pripojenie napájania

## ! Výstraha

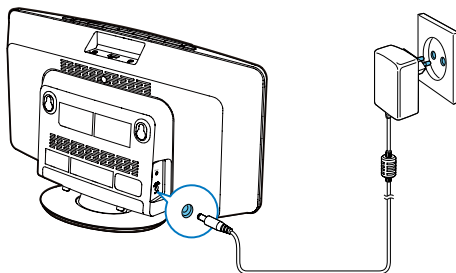
- Nebezpečenstvo poškodenia produktu! Uistite sa, že napájacie napätie zodpovedá napätiu vytlačenému na zadnej strane systému.
- Nebezpečenstvo zásahu elektrickým prúdom! Pri odpájaní napájacieho adaptéra striedavého prúdu vždy vytiahnite zástrčku zo zásuvky. Nikdy neťahajte za kábel.
- Pred pripojením sieťového adaptéra sa uistite, že ste vykonali všetky ostatné pripojenia.

## ☰ Poznámka

- Typový štítok sa nachádza na zadnej strane systému.

Pripojte napájací adaptér k:

- zásuvke **DC IN** na systéme.
- elektrickej zásuvke.



## Nastavenie hodín

- 1 Stlačením tlačidla  $\phi$  prepnete systém do pohotovostného režimu.  
↳ --:-- sa zobrazí.
- 2 Stlačte a dve sekundy podržte stlačené tlačidlo **CLOCK/SCAN** na diaľkovom ovládaní.  
↳ Na displeji sa zobrazí hlásenie [**SET CLOCK**] (nastavenie hodín) a bude blikať 12 alebo 24-hodinový formát.
- 3 Opakovaným stlačením tlačidla **◀◀ / ▶▶** vyberte formát hodín.
- 4 Stlačením tlačidla **CLOCK/SCAN** nastavenie potvrdíte.
- 5 Zopakovaním krokov 3 až 4 nastavte hodiny a minúty.

### Poznámka

- Ak je systém 10 sekúnd nečinný, automaticky sa ukončí režim nastavenia hodín.

## Zapnutie

Stlačte tlačidlo  $\phi$ .

- ↳ Systém sa prepne na naposledy zvolený zdroj.

### Tip

- Zdroj vyberiete opakovaným stláčaním tlačidla **SOURCE** alebo tlačidiel na výber zdroja na diaľkovom ovládaní.

## Prepnutie do pohotovostného režimu

Stlačením tlačidla  $\phi$  prepnete mikrosystém do pohotovostného režimu.

- ↳ Na zobrazovacom paneli sa zobrazia hodiny (ak sú nastavené).

### Prepnutie do úsporného režimu ECO Power:

- Stlačte a aspoň 3 sekundy podržte tlačidlo  $\phi$ .

### Tip

- Po 15 minútach v pohotovostnom režime sa mikro systém prepne do režimu Eco Power.
- Ak je mikro systém zapnutý a aktívny, stlačením a podržaním tlačidla  $\phi$  ho prepnete do pohotovostného režimu ECO.
- Stlačením tlačidla  $\phi$  obnovíte činnosť mikro systému z pohotovostného režimu ECO.

### Prepínanie medzi pohotovostným režimom a režimom Eco Power:

- Stlačením a podržaním tlačidla  $\phi$  v pohotovostnom režime/režime Eco Power prepnete mikro systém do režimu Eco Power/pohotovostného režimu.

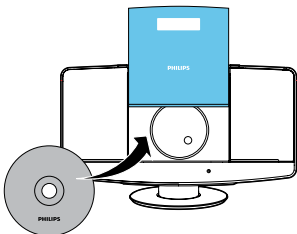
### Tip

- Indikátor napájania sa rozsvieti na červeno, keď je mikro systém v režime Eco Power.

## 5 Prehrávanie

### Prehrávanie disku

- 1 Opakovaným stlačením tlačidla **CD/MP3-LINK** vyberte zdroj CD.
- 2 Stlačením tlačidla **▲** otvorte priečinok na disk.



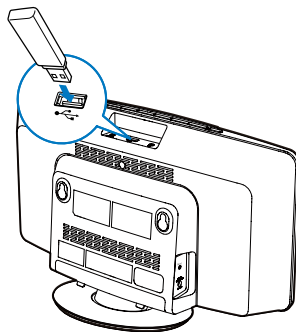
- 3 Vložte disk, pričom jeho strana s potlačou musí smerovať nahor.
- 4 Stlačením tlačidla **▲** zatvorte priečinok na disk.  
↳ Prehrávanie sa spustí automaticky o niekoľko sekúnd. Ak nie, stlačte tlačidlo **▶||**.

### Prehrávanie z úložného zariadenia USB

#### Poznámka

- Uistite sa, že zariadenie USB obsahuje prehrávateľný zvukový obsah.

- 1 Úložné zariadenie USB zapojte do zásuvky .

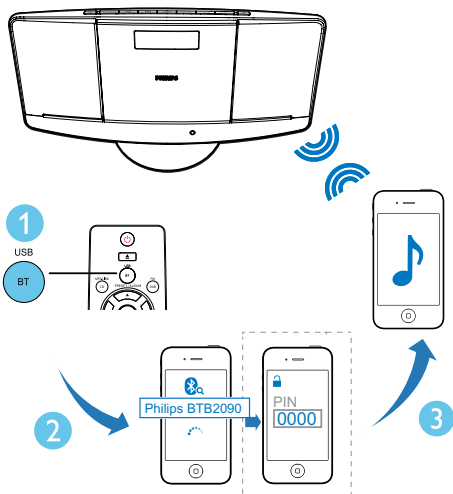


- 2 Opakovaným stlačením tlačidla **BT/USB** vyberte ako zdroj USB.  
↳ Prehrávanie sa spustí automaticky. Ak nie, stlačte **▶||**.

### Prehrávanie zo zariadení s aktivovaným rozhraním Bluetooth

#### Poznámka

- Účinný prevádzkový dosah medzi jednotkou a zariadením s aktivovaným rozhraním Bluetooth je približne 10 metrov (30 stôp).
- Akákoľvek prekážka medzi systémom a zariadením môže znížiť prevádzkový dosah.
- Kompatibilita s inými zariadeniami Bluetooth nie je zaručená.



- 1 Opakovaným stlačením tlačidla **SOURCE** vyberte ako zdroj pripojenie **Bluetooth**.  
↳ Zobrazí sa **[BLUETOOTH]** (BLUETOOTH).
- 2 V zariadení aktivujte rozhranie Bluetooth a vyhľadajte zariadenia Bluetooth vhodné na spárovanie (pozrite si návod na používanie daného zariadenia).
- 3 V zariadení s aktivovaným rozhraním Bluetooth vyberte možnosť „**Philips BTB2090**“ a v prípade potreby zadajte heslo párovania „0000“.  
↳ Po úspešnom spárovaní a pripojení sa na displeji zobrazí **[BT CONNECTED]** (BT pripojené) a reproduktor dvakrát pípne.
- 4 Prehrávanie zvuku v pripojenom zariadení.  
↳ Zvukový obsah sa prenáša z vášho zariadenia s technológiou Bluetooth do tejto jednotky.

#### Tip

- Hudobný mikrosystém si dokáže zapamätať 8 naposledy pripojených zariadení Bluetooth.

#### Odpojenie zariadenia s aktivovaným rozhraním Bluetooth:

- Vypnite funkciu Bluetooth v zariadení alebo
- zariadenie umiestnite mimo komunikačného dosahu.
- Stlačte a na 2 sekundy podržte tlačidlo **▶||**.

#### Vymazanie histórie párovania zariadenia Bluetooth:

- Stlačte a 7 sekúnd podržte tlačidlo **■** na hlavnej jednotke.  
↳ Aktuálne pripojenie Bluetooth sa odpojí.  
↳ Po úspešnom vymazaní zaznie pípnutie

## Ovládanie prehrávania (režim CD/USB)

<b>◀◀ / ▶▶</b>	Výber zvukového súboru; Stlačením a podržaním tlačidla počas prehrávania môžete rýchlo vyhľadávať dopredu alebo dozadu v rámci danej skladby. Uvoľnením tlačidla prehrávanie obnovíte.
<b>▲ / ▼</b>	Pri skladbách vo formáte MP3/WMA vyberte album alebo priečinok.
<b>▶  </b>	Spustenie alebo prerušenie prehrávania.
<b>■</b>	Zastavenie prehrávania.
<b>OK</b>	Potvrdenie výberu.

## REPEAT/SHUFFLE

**[ ONE ]:** Opakované prehrávanie aktuálnej skladby.  
**[ ALB ]:** (len pre súbory vo formáte MP3/WMA): Opakované prehrávanie všetkých skladieb na tomto albume.  
**[ ALL ]:** Opakované prehrávanie všetkých skladieb.  
**[ SHUF ]:** Prehrávanie všetkých skladieb v náhodnom poradí. Stlačením a podržaním tlačidla **REPEAT/SHUFFLE** prejdite do režimu prehrávania v náhodnom poradí.  
Ak chcete obnoviť normálne prehrávanie, opakovaně stlačíte tlačidlo **REPEAT/SHUFFLE**, až kým nezmizne ikona opakovaného prehrávania alebo prehrávania v náhodnom poradí.

## Programovanie skladieb

Je možné naprogramovať maximálne 20 skladieb.

- 1 V režime CD alebo USB stlačením tlačidla ■ zastavte prehrávanie.
- 2 Stlačením tlačidla **PROG** aktivujete režim programovaného prehrávania.
- 3 Pri skladbách vo formáte MP3/WMA vyberte album opakovaným stlačením tlačidla ▲ / ▼.
- 4 Opakovaným stlačením tlačidla ◀◀ / ▶▶ vyberte skladbu a potom výber potvrďte stlačením tlačidla **PROG**.
- 5 Zopakovaním krokov 3 a 4 naprogramujete ďalšie skladby.
- 6 Naprogramované skladby môžete prehrať stlačením tlačidla ▶▶.
  - ↳ Počas prehrávania sa zobrazuje hlásenie [**PROG**] (program).
  - Ak chcete vymazať program, dvakrát stlačte tlačidlo ■.

## Nastavenie zvuku

Počas prehrávania môžete upraviť hlasitosť a vybrať rôzne zvukové efekty.

Tlačidlo	Funkcia
<b>VOL +/-</b>	Zvýšenie alebo zníženie hlasitosti.
<b>MUTE</b>	Stlmenie alebo obnovenie zvuku.
<b>SOUND</b>	Stlačením tlačidla vyberte zvukový efekt: <b>[POWERFUL]</b> (výkonný) <b>[BALANCED]</b> (vyvážený) <b>[WARM]</b> (príjemný) <b>[BRIGHT]</b> (jasný) <b>[CLEAR]</b> (čistý)

---

## Zobrazenie iných informácií

Počas prehrávania opakovaným stláčaním tlačidla **DISPLAY** zobrazíte dĺžku trvania skladby a iné informácie o prehrávaní.



# 6 Počúvanie rozhlasového vysielania DAB+

Digitálne rozhlasové vysielanie (Digital Audio Broadcasting – DAB+) je spôsob digitálneho prenosu rozhlasového vysielania cez sieť vysielateľov. Poskytuje pestrejší výber, vyššiu kvalitu zvuku a viac informácií.

## Pri prvom použití

- 1 Opakovaným stlačením tlačidla **DAB/FM** vyberte rozhlasové vysielanie DAB+.  
↳ **Zobrazí sa hlásenie [FULL SCAN]** (Úplné vyhľadávanie).
- 2 Stlačením tlačidla **OK** spustíte úplné vyhľadávanie.  
↳ Systém automaticky uloží všetky rozhlasové stanice vysielania DAB+ a začne vysielat prvú dostupnú stanicu.  
↳ Zoznam staníc sa uloží do systému. Pri ďalšom zapnutí systému už vyhľadávanie staníc neprebehne.  
↳ Ak systém nenájde žiadne stanice vysielania DAB+, zobrazí sa hlásenie **[No DAB Station]** (žiadna stanica vysielania DAB) a potom znova hlásenie **[FULL SCAN]** (úplné vyhľadávanie).

**Ak chcete naladiť stanicu uloženú v zozname staníc:**

- 1 V režime DAB+ opakovaným stlačením tlačidiel **◀◀ / ▶▶** prechádzajte cez dostupné stanice vysielania DAB+.
- 2 Výber potvrdíte stlačením tlačidla **OK**.

## Automatické uloženie rozhlasových staníc vysielania DAB+



Tip

- Do vysielania DAB+ sa pridajú nové stanice a služby. Na sprístupnenie nových staníc a služieb vysielania DAB+ pravidelne vykonávajte úplné vyhľadávanie.

V režime DAB+ stlačte a 2 sekundy podržte tlačidlo **CLOCK/SCAN**.

- ↳ Systém automaticky uloží všetky dostupné rozhlasové stanice vysielania DAB+.
- ↳ Po dokončení úplného vyhľadávania sa spustí prehrávanie prvej dostupnej stanice.

## Ručné uloženie rozhlasových staníc vysielania DAB+

Môžete uložiť až 20 rozhlasových staníc vysielania DAB+.

- 1 Naladte požadovanú rozhlasovú stanicu vysielania DAB+.
- 2 Stlačením a podržaním tlačidla **PROG** po dobu 3 sekúnd aktivujte režim ukladania.
- 3 Stlačením tlačidiel **▲ / ▼** vyberte číslo.
- 4 Výber potvrdíte stlačením tlačidla **PROG**.
- 5 Opakovaním krokov 1 – 4 uložte ďalšie stanice vysielania DAB+.



Poznámka

- Ak chcete odstrániť predtým uloženú stanicu vysielania DAB+, uložte namiesto nej inú.

## Počúvanie predvolenej rozhlasovej stanice vysielania DAB+

V režime rozhlasového vysielania DAB+ opakovane stlačte tlačidlo ▲ / ▼ a vyberte predvolené číslo kanála.

## Používanie ponuky vysielania DAB+

- 1 V režime DAB+ stlačením tlačidla **MENU** / ■ otvorte ponuku režimu DAB+.
- 2 Stlačením tlačidla ◀◀ / ▶▶ prechádzajte cez možnosti ponuky:
  - **[STATION LIST]** (zoznam staníc): Zo zoznamu dostupných staníc DAB+ nastavte príslušnú rozhlasovú stanicu DAB+ alebo ak žiadne nie sú uložené v zozname, spustíte vyhľadávanie rozhlasových staníc vysielania DAB+.
  - **[FULL SCAN]** (úplné vyhľadávanie): Vyhľadávanie a uloženie všetkých dostupných rozhlasových staníc vysielania DAB+.
  - **[MANUAL TUNE]** (manuálne ladenie): Manuálne ladenie na konkrétny kanál či frekvenciu.
  - **[PRUNE]** (vylúčiť): Odstránenie neplatných staníc zo zoznamu staníc.
  - **[SYSTEM]** (systém): Zmena nastavení systému (pozrite si časť „Ďalšie funkcie – Používanie systémovej ponuky“).
- 3 Stlačením tlačidla **OK** vyberte príslušnú možnosť.
- 4 Ak je pod danou možnosťou dostupná vedľajšia možnosť, zopakujte kroky 2 – 3.



### Poznámka

- Ak je systém po dobu 10 sekúnd nečinný, ponuka sa ukončí.

## Zobrazenie informácií DAB+

Počas počúvania rádia DAB+ môžete opakovaným stláčaním tlačidla **RDS/DISPLAY** prechádzať nasledujúcimi informáciami (ak sú dostupné):

- ↳ Názov stanice
- ↳ DLS (Dynamic Label Segment – rolovanie dlhých textových správ)
- ↳ Intenzita signálu
- ↳ PTY (Typ programu)
- ↳ Názov zostavy
- ↳ Frekvencia
- ↳ Chybovosť signálu
- ↳ Bitová rýchlosť
- ↳ Kodek
- ↳ Čas a dátum

# 7 Počúvanie rozhlasového vysielania v pásme FM

## Naladenie rozhlasových staníc v pásme FM

- 1 Opakovaným stlačením tlačidla **DAB/FM** vyberte režim rádioprijímača FM.
- 2 Stlačte a 3 sekundy podržte tlačidlo **◀◀** alebo **▶▶**.  
↳ Systém automaticky naladí stanicu v pásme FM so silným signálom.
- 3 Opakovaním kroku 2 naladíte ďalšie stanice.  
**Naladenie stanice so slabým signálom:**  
Opakovane stláčajte tlačidlo **◀◀** alebo **▶▶**, až kým nenájdete dobrý príjem signálu.

## Automatické naprogramovanie rozhlasových staníc v pásme FM

### Poznámka

- Môžete naprogramovať maximálne 20 predvolieb rozhlasových staníc vysielaných v pásme FM.

- 1 V režime rádioprijímača FM stlačte a 3 sekundy podržte tlačidlo **PROG**.  
↳ Systém automaticky uloží všetky rozhlasové stanice pásma FM a začne vysielat' prvú predvolenú rozhlasovú stanicu.
- 2 Stlačením tlačidla **▲** / **▼** vyberte predvolenú stanicu.

## Ručné programovanie rozhlasových staníc v pásme FM

- 1 V režime rádioprijímača naladíte rozhlasovú stanicu v pásme FM.
- 2 Stlačením tlačidla **PROG** aktivujete režim programovania.  
↳ Bliká hlásenie **[PROG]** (program).
- 3 Opakovaným stláčaním tlačidiel **▲** alebo **▼** vyberte číslo kanálu.
- 4 Výber potvrdíte opakovaným stlačením tlačidla **PROG**.
- 5 Opakovaním krokov 1 – 4 uložte ďalšie stanice v pásme FM.

### Poznámka

- Ak chcete odstrániť predtým uloženú stanicu, uložte namiesto nej inú.

## Výber predvoľby rozhlasovej stanice

V režime tunera stlačením tlačidla **▲** alebo **▼** vyberte predvoľbu rozhlasovej stanice.

## Zobrazenie informácií RDS

RDS (Radio Data System) predstavuje službu, ktorá stanicam pásma FM umožňuje zobrazovať dodatočné informácie.

- 1 Naladíte rozhlasovú stanicu so signálom RDS.
- 2 Opakovaným stláčaním tlačidla **RDS** prechádzajte cez nasledujúce informácie (ak sú dostupné):  
↳ Programová služba

- ↳ Typ programu, ako napr. **[NEWS]** (správy), **[SPORT]** (šport), **[POP M]** (populárna hudba)...
- ↳ Rádiotextová správa
- ↳ Čas

- **[All stations]** (všetky stanice): Vyhľadávanie všetkých rozhlasových staníc v pásme FM.

#### Nastavenie zvuku

- **[Stereo allowed]** (zapnutý stereofonický zvuk): Výber stereofonického vysielania.
- **[Forced mono]** (vynútený monofonický zvuk): Výber monofonického vysielania.

## Výber stereofónneho alebo monofónneho vysielania



### Poznámka

- Stereofónne vysielanie je predvoleným nastavením pre režim rádioprijímača.
- Pri stanicach so slabým signálom môžete zlepšiť príjem prepnutím na monofónny zvuk.

Stlačením tlačidla **OK** v režime rádioprijímača FM prepínate medzi monofónnym a stereofónnym vysielaním.

## Používanie ponuky vysielania FM

- 1 V režime FM stlačením tlačidla **MENU** otvorte ponuku vysielania FM.
- 2 Opakovaným stláčaním tlačidiel **◀◀ / ▶▶** prechádzate cez jednotlivé možnosti ponuky:
  - **[SCAN SETTING]** (nastavenie vyhľadávania)
  - **[AUDIO SETTING]** (nastavenie zvuku)
  - **[SYSTEM]** (pozrite si časť „Ďalšie funkcie – Používanie systémovej ponuky“)
- 3 Stlačením tlačidla **OK** vyberte príslušnú možnosť.
- 4 Ak je pod danou možnosťou dostupná vedľajšia možnosť, zopakujte kroky 2 – 3.

#### Nastavenie vyhľadávania

- **[Strong stations only]** (iba stanice so silným signálom): Vyhľadávanie iba tých staníc FM, ktoré majú silný signál.

# 8 Ďalšie funkcie

## Používanie systémovej ponuky

- 1 Keď sa v režime vysielania FM/DAB+ zobrazí ponuka **[System]** (systém), opakovaným stláčaním tlačidla **◀◀ / ▶▶** vyberte jednu z možností.
- 2 Výber potvrdíte stlačením tlačidla **OK**.

<b>[Čas]</b>	<b>[Auto update]</b>	Synchronizácia hodín s rozhlasovými stanicami FM alebo DAB, ktoré vysielajú časový signál. <ul style="list-style-type: none"><li>• <b>[Update from any]</b></li><li>• <b>[Update from DAB]</b></li><li>• <b>[Update from FM]</b></li><li>• <b>[No update]</b></li></ul>
--------------	----------------------	---

<b>[Factory Reset]</b>	<b>[Yes]</b>	Obnovenie pôvodného výrobného nastavenia systému.
	<b>[No]</b>	Zrušiť.

<b>[Software Upgrade]</b>	<b>[Yes]</b>	Výber aktualizácie softvéru.
	<b>[No]</b>	Zrušiť.

<b>[SW version]</b>		Zobrazenie verzie softvéru.
---------------------	--	-----------------------------

## Aktualizácia firmvéru (ak je dostupná)

V budúcnosti môže byť dostupná aktualizácia firmvéru vášho mikro systému. Ak svoj produkt zaregistrujete na webovej stránke spoločnosti Philips ([www.philips.com/support](http://www.philips.com/support)) a uvediete platnú e-mailovú adresu, môžete získať informácie o aktualizácii softvéru a podporu pre produkt.

### Poznámka

- Počas aktualizácie nesmie dôjsť k výpadku napájania.
- Aktualizácia firmvéru je možná len prostredníctvom portu mini-USB.
- Po úspešnej aktualizácii firmvéru, sa všetky nastavenia obnovia na predvolené výrobné hodnoty.

## Registrácia zariadenia

- 1 Prejdite na stránku [www.philips.com/support](http://www.philips.com/support).
- 2 Kliknite na odkaz „**Zaregistrujte svoj produkt**“ (presné znenie tohto odkazu sa môže v rôznych jazykoch líšiť).
- 3 Po zobrazení výzvy na webovej stránke sa prihláste pomocou svojho konta.
  - Ak nemáte konto Philips, môžete si ho vytvoriť na tejto webovej stránke.
- 4 Vyhľadajte svoj výrobok pomocou kľúčových slov „**BTB2090/12**“.
- 5 Kliknite na odkaz vo výsledkoch vyhľadávania, čím prejdete na webovú stránku, kde môžete svoj produkt zaregistrovať.
- 6 Vyplňte všetky požadované informácie o tomto zariadení, čím dokončíte registráciu.

## Vykonanie aktualizácie

- 1 Prejdite na stránku [www.philips.com/support](http://www.philips.com/support).
- 2 Prihláste sa pomocou svojho konta Philips.  
↳ Zobrazia sa informácie o podpore pre zaregistrovaný produkt.
- 3 Kliknite na odkaz súboru aktualizácie firmvéru.
- 4 Podľa pokynov na aktualizáciu firmvéru prevezmite aktualizáciu balík a dokončíte aktualizáciu.
  - Ak sa aktualizácia nepodarí, znova pripojte napájanie, zapnite zariadenie a zopakujte aktualizáciu.

## Nastavenie časovača budíka

### Poznámka

- Uistite sa, že ste správne nastavili hodiny.

- 1 V pohotovostnom režime stlačte a podržte tlačidlo **SLEEP/TIMER**.  
↳ Zobrazí sa [TIMER SOURCE] (Zdroj pre časovač).
- 2 Opakovaným stlačením tlačidla **SOURCE** alebo tlačidiel výberu zdroja na diaľkovom ovládaní vyberte zdroj budíka: FM, CD, USB, DAB.
- 3 Výber potvrdíte stlačením tlačidla **SLEEP/TIMER**.  
↳ Číslice hodín blikajú.
- 4 Stlačením tlačidiel **◀◀** alebo **▶▶** nastavte hodinu.
- 5 Výber potvrdíte stlačením tlačidla **SLEEP/TIMER**.  
↳ Číslice minút blikajú.
- 6 Zopakovaním krokov 4 – 5 nastavte minúty a hlasitosť budíka.

### Tip

- Ak je systém 10 sekúnd nečinný, automaticky sa ukončí režim nastavenia budíka.

### Aktivovanie alebo deaktivovanie časovača budíka:

Opakovaným stláčaním tlačidla **SLEEP/TIMER** v pohotovostnom režime aktivujete alebo deaktivujete budík.

- ↳ Po aktivácii časovača budíka sa zobrazí ikona .


### Tip

- Ak je ako zdroj budíka vybrané CD, USB alebo rádio DAB+ a zvukový zdroj nie je možné prehrať, v čase budenia sa automaticky zapne rádioprijímač FM.

## Nastavenie časovača vypnutia

### Poznámka

- Uistite sa, že ste správne nastavili hodiny.

- Opakovaným stláčaním tlačidla **SLEEP/TIMER** nastavte čas do automatického vypnutia (v minútach). Systém musí byť pri nastavovaní zapnutý.  
↳ Ak je časovač vypnutia zapnutý, zobrazí sa symbol .

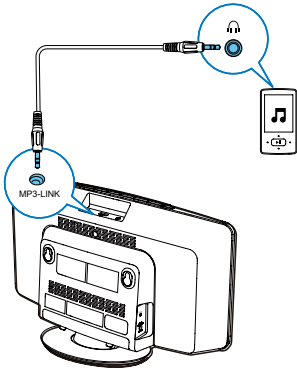
### Ak chcete deaktivovať časovač vypnutia:

- Opakovane stláčajte tlačidlo **SLEEP/TIMER**, až kým sa nezobrazí hlásenie [OFF] (vypnuté).

## Prehrávanie z externého zvukového zariadenia


Pomocou tohto systému môžete prehrávať zvuk z externých zvukových zariadení, ako napríklad prehrávača MP3.

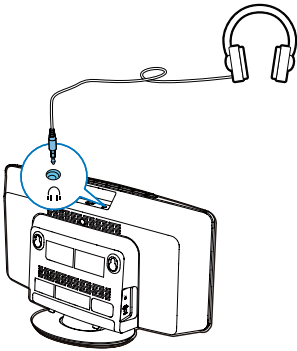
- 1 Zapojte kábel MP3 Link do:
  - zásuvke **MP3-LINK** (3,5 mm) na systéme.
  - zásuvke pre slúchadlá na externom zariadení.
- 2 Opakovaným stláčaním tlačidla **CD/MP3-LINK** vyberte ako zdroj pripojenie MP3 Link.
- 3 Spustíte prehrávanie na externom zvukovom zariadení (pozrite si návod na používanie daného zariadenia).



---

## Počúvanie cez slúchadlá

Pripojte slúchadlá k zásuvke  na systéme.



# 9 Informácie o výrobku



## Poznámka

- Informácie o výrobku sa môžu zmeniť bez predchádzajúceho upozornenia.

## Technické údaje

### Zosilňovač

Menovitý výstupný výkon	2 x 10 W RMS
Frekvenčná odozva	125 – 16 000 Hz, ±3 dB
Odstup signálu od šumu	> 62 dBA
Celkové harmonické skreslenie	< 1 %
Vstup MP3 Link	650 mV RMS

### Disk

Typ lasera	Polovodičový
Priemer disku	12 cm/8 cm
Podporované disky	CD-DA, CD-R, CD-RW, MP3-CD, WMA-CD
Audio DAC	24 bitov / 44,1 kHz
Celkové harmonické skreslenie	< 1 %
Frekvenčná odozva	125 – 16 000 Hz, ±3 dB
Odstup signálu od šumu	> 70 dBA

### Rádioprijímač (FM)

#### FM:

Rozsah ladenia	87,5 – 108 MHz
Ladiaca mriežka	50 KHz
Citlivosť	
– Mono, odstup signálu od šumu 26 dB	< 22 dBf
– Stereo, odstup signálu od šumu 46 dB	< 51,5 dBf
Celkové harmonické skreslenie	< 3 %
Odstup signálu od šumu	> 55 dBA

#### DAB:

Rozsah ladenia	174,92 – 239,20 MHz
----------------	---------------------

### Bluetooth

Verzia rozhrania Bluetooth	V3.0
Frekvenčné pásmo rozhrania Bluetooth	2,4 GHz ~ 2,48 GHz pásmo ISM
Dosah rozhrania Bluetooth	10 m (voľné priestranstvo)

### Všeobecné informácie

Sieťové napájanie	Model: AS360-120 -AE250; Vstup: 100 – 240 V ~, 50/60 Hz, 1,2 A; Výstup: 12 V = 2,5 A Model: AS300-120 -AE250; Vstup: 100 – 240 V ~, 50/60 Hz, 1,1 A; Výstup: 12 V = 2,5 A
Prevádzková spotreba energie	15 W
Spotreba energie v pohotovostnom režime	< 1 W



Spotreba energie v pohotovostnom režime EKO	< 0,5 W
Rozmery – hlavná jednotka (Š x V x H)	400 x 235 x 98 mm
Hmotnosť – hlavná jednotka	2,2 kg

- Zvukové súbory AAC, WAV, PCM
- Súbory WMA chránené prostredníctvom DRM (.wav, .m4a, .m4p, .mp4, .aac)
- Súbory WMA vo formáte Lossless.

---

## Podporované formáty MP3 diskov

- ISO9660, Joliet
- Maximálny počet titulov: 999 (v závislosti od dĺžky názvu súboru)
- Maximálny počet albumov: 99
- Podporované vzorkovacie frekvencie: 32 kHz, 44,1 kHz, 48 kHz
- Podporované prenosové rýchlosti: 32 až 320 (kb/s), prenosové rýchlosti s variabilným tokom

---

## Informácie o možnostiach prehrávania cez rozhranie USB

### Kompatibilné zariadenia USB:

- Pamäť USB typu flash (USB 1.1)
- Prehrávače USB typu flash (USB 1.1)
- Pamäťové karty (potrebná prídavná čítačka kariet)

### Podporované formáty:

- Formát súborov zariadenia USB alebo pamäte: FAT12, FAT16, FAT32 (veľkosť sektorov: 512 bajtov)
- Prenosová rýchlosť MP3 (rýchlosť údajov): 32 až 320 kbit/s a variabilná prenosová rýchlosť
- WMA v9 alebo starší
- Vnorenie priečinka maximálne do 8 úrovní
- Počet albumov/priečinkov: maximálne 99
- Počet skladieb/titulov: maximálne 999
- Označenie ID3 v2.0 alebo novšie
- Názov súboru vo formáte Unicode UTF8 (maximálna dĺžka: 16 bajtov)

### Nepodporované formáty:

- Prázdne albumy: prázdny album predstavuje album, ktorý neobsahuje súbory MP3/WMA a nezobrazí sa na displeji.
- Nepodporované formáty súborov budú preskočené. Napríklad, dokumenty aplikácie Word (.doc) alebo súbory MP3 s príponou .dlf budú ignorované a neprehrajú sa.

# 10 Riešenie problémov



## Varovanie

- Nikdy neodstraňujte kryt tohto zariadenia.

Aby ste zachovali záruku, nikdy sa sami nepokúšajte opravovať systém.

Ak sa pri používaní tohto zariadenia vyskytne nejaký problém, skôr ako sa obrátite na servisné stredisko, vyskúšajte nasledujúce riešenia. Ak sa problém neodstráni, prejdite na webovú stránku spoločnosti Philips ([www.philips.com/support](http://www.philips.com/support)). Ak sa rozhodnete obrátiť na spoločnosť Philips, okrem zariadenia si pripravte aj číslo modelu a sériové číslo.

### Žiadne napájanie

- Uistite sa, že sieťový napájací kábel zariadenia je správne zapojený.
- Skontrolujte, či je sieťová zásuvka pod prúdom.
- V rámci funkcie šetrenia spotreby energie sa systém automaticky vypína 15 minút po ukončení prehrávania skladieb, ak v tomto čase nedôjde k aktivácii niektorého ovládacieho prvku.

### Žiadny zvuk alebo slabý zvuk

- Nastavte hlasitosť.
- Odpojte slúchadlá.

### Zariadenie nereaguje

- Odpojte a znovu pripojte sieťovú zástrčku, potom zariadenie opäť zapnite.
- V rámci funkcie šetrenia spotreby energie sa systém automaticky vypína 15 minút po ukončení prehrávania skladieb, ak v tomto čase nedôjde k aktivácii niektorého ovládacieho prvku.

### Nefunguje diaľkové ovládanie.

- Pred stlačením ktoréhokoľvek funkčného tlačidla najskôr vyberte správny zdroj

pomocou diaľkového ovládania namiesto hlavnej jednotky.

- Znížte vzdialenosť medzi diaľkovým ovládaním a zariadením.
- Vložte batériu so správnymi usporiadaním polarít (značky +/-) podľa obrázka.
- Vymeňte batériu.
- Namierte diaľkové ovládanie priamo na senzor na prednej strane zariadenia.

### Nebol rozpoznaný žiaden disk

- Vložte disk.
- Skontrolujte, či disk nebol vložený naopak.
- Počkajte na odparenie skondenzovanej vlhkosti zo šošovky.
- Vymeňte alebo vyčistite disk.
- Použite ukončené CD alebo správny formát disku.

### Nie je možné zobrazit' niektoré súbory na zariadení USB

- Počet priečinkov alebo súborov v zariadení USB prekročil určitý limit. Tento jav nepredstavuje poruchu.
- Formáty týchto súborov nie sú podporované.

### Zariadenie USB nie je podporované

- Zariadenie USB nie je s touto jednotkou kompatibilné. Skúste iné.

### Nekvalitný príjem rádia

- Zväčšite vzdialenosť medzi zariadením a vašim televízorom alebo videorekordérom.
- Vysuňte anténu FM až nadoraz.

### Nefunguje časovač

- Správne nastavte hodiny.
- Zapnite časovač.

### Nastavenie hodín/časovača bolo vymazané

- Napájanie bolo prerušené alebo došlo k odpojeniu sieťového kábla.
- Opakovane nastavte hodiny/časovač.





Specifications are subject to change without notice.

2014 © WOOX Innovations Limited.

All rights reserved.

Philips and the Philips' Shield Emblem are registered trademarks of Koninklijke Philips N.V. and are used by WOOX Innovations Limited under license from Koninklijke Philips N.V.

BTB2090\_12\_UM\_V1.0

