

Мы всегда готовы помочь!

Зарегистрируйте свое устройство и получите поддержку на
www.philips.com/welcome

BTB2090



Руководство пользователя

PHILIPS

Содержание

1	Важная информация!	2	7	Прослушивание FM-радио	17
				Настройка FM-радиостанций	17
2	Уведомление	3		Автоматическое программирование FM-радиостанций	17
				Программирование FM-радиостанций вручную	17
3	Микросистема	5		Выбор сохраненной радиостанции	17
	Введение	5		Отображение информации системы RDS	17
	Комплектация	5		Выбор стереофонического и монофонического вещания	18
	Описание основного устройства	6		Использование меню FM	18
	Описание пульта ДУ	7			
4	Начало работы	9	8	Другие возможности	19
	Размещение	9		Использование меню устройства	19
	Подготовка антенны FM/DAB+	9		Установка времени включения будильника	20
	Подготовка пульта ДУ	9		Установка таймера отключения устройства	20
	Подключение питания	9		Воспроизведение с внешнего устройства	21
	Установка часов	10		Прослушивание через наушники	21
	Включение	10			
5	Воспроизведение	11	9	Сведения об изделии	22
	Воспроизведение с диска	11		Характеристики	22
	воспроизведение с запоминающего USB-устройства	11		Информация о совместимости с USB	23
	Воспроизведение с устройств с поддержкой Bluetooth	11		Поддерживаемые форматы MP3-дисков	23
	Управление воспроизведением (режим CD/USB)	12	10	Определение и устранение неисправностей	24
	Программирование дорожек	13			
	Настройка звука	13			
	Отображение дополнительной информации	14			
6	Прослушивание радио DAB+	15			
	При первом использовании	15			
	Автоматическое сохранение радиостанций DAB+	15			
	Сохранение радиостанций DAB+ вручную	15			
	Прослушивание сохраненной радиостанции DAB+	16			
	Меню DAB+	16			
	Отображение информации DAB+	16			

1 Важная информация!

Предупреждение

- Запрещается снимать корпус микросистемы.
- Запрещается смазывать детали этой системы.
- Запрещается устанавливать эту систему на другие электрические устройства.
- Запрещается смотреть на лазерный луч внутри системы.
- Берегите систему от воздействия прямых солнечных лучей, открытого огня и источников тепла.
- Обеспечьте постоянный и свободный доступ к шнуру питания, штепселю или адаптеру для отсоединения системы от сети.

- Запрещается подвергать элементы питания (аккумуляторный блок или батареи) воздействию высоких температур, включая прямые солнечные лучи, огонь и т.п.
- Использование элементов питания. **ВНИМАНИЕ!** Для предотвращения утечки электролита, что может привести к телесным повреждениям, порче имущества или повреждению пульта ДУ, соблюдайте следующие правила.
 - Вставляйте элементы питания правильно, соблюдая полярность, указанную на пульте ДУ (знаки + и -).
 - Не устанавливайте одновременно элементы питания разных типов (старые и новые; угольные и щелочные и т.п.).
 - При длительном перерыве в использовании пульта ДУ извлекайте элементы питания.
- Убедитесь, что вокруг устройства достаточно пространства для вентиляции.
- Используйте только источники питания, перечисленные в руководстве пользователя.

- Не допускайте попадания капель или брызг на систему.
- Не помещайте на систему потенциально опасные предметы (например, сосуды с жидкостями и зажженные свечи).
- Если для отключения устройства используется штекер адаптера питания, доступ к нему должен оставаться свободным.

Правила безопасности при прослушивании



Внимание

- Во избежание повреждения слуха не слушайте музыку на большой громкости в течение длительного времени. Установите безопасный уровень громкости. Чем выше уровень громкости, тем меньше безопасное время прослушивания.

При использовании наушников соблюдайте следующие правила.

- Слушайте с умеренным уровнем громкости, с разумной продолжительностью.
- Старайтесь не увеличивать громкость, пока происходит адаптация слуха.
- Не устанавливайте уровень громкости, мешающий слышать окружающие звуки.
- В потенциально опасных ситуациях следует соблюдать осторожность или временно прерывать прослушивание.
- Избыточное звуковое давление, вызванное наушниками или гарнитурой, может привести к потере слуха.

2 Уведомление

Внесение любых изменений, не одобренных непосредственно WOOX Innovations, могут привести к утрате пользователем права на использование устройства.

CE 0890

Внесение любых изменений, не одобренных непосредственно WOOX Innovations, могут привести к утрате пользователем права на использование устройства. Компания WOOX Innovation настоящим заявляет, что данное изделие соответствует основным требованиям и другим применимым положениям Директивы 1999/5/ЕС. Текст Декларации о соответствии см. на веб-сайте www.philips.com/support.

Утилизация обработанного изделия и использованных батарей



Данное изделие изготовлено из высококачественных материалов и компонентов, которые подлежат повторной переработке и вторичному использованию.



Этот символ на изделии означает, что оно подпадает под действие Директивы Европейского парламента и Совета 2013/56/ЕС.



Этот символ означает, что в изделии содержатся элементы питания, которые подпадают под действие Директивы Европейского парламента и Совета 2006/66/

ЕС и не могут быть утилизированы вместе с бытовыми отходами.

Узнайте о раздельной утилизации электротехнических и электронных изделий согласно местному законодательству.

Действуйте в соответствии с местным законодательством и не выбрасывайте отслужившие изделия вместе с бытовым мусором. Правильная утилизация отслуживших изделий и батарей поможет предотвратить возможное вредное воздействие на окружающую среду и здоровье человека.

Извлечение одноразовых элементов питания

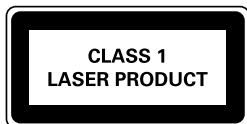
Инструкции по извлечению одноразовых элементов питания см. в разделе по установке батарей.

Информация о влиянии на окружающую среду

Продукт не имеет лишней упаковки. Мы попытались сделать так, чтобы упаковочные материалы легко разделялись на три типа: картон (коробка), пенополистерол (буфер) и полиэтилен (мешки, защитный пенопластовый лист).

Материалы, из которых изготовлена система, могут быть переработаны и вторично использованы специализированными предприятиями. Соблюдайте местные нормативы по утилизации упаковочных материалов, выработавших ресурс батареек и отслужившего оборудования.

Данное устройство имеет этикетку:



Приборы КЛАССА II с двойной изоляцией и без защитного заземления.

Bluetooth

Обозначения и логотипы Bluetooth® являются зарегистрированными товарными знаками компании Bluetooth SIG, Inc.; компания WOOX Innovations использует эти знаки по лицензии.



Be responsible
Respect copyrights

Незаконное создание копий материалов, защищенных от копирования, в том числе компьютерных программ, файлов, музыкальных записей и записей теле- и радиопередач, может являться нарушением закона об авторском праве и быть уголовно наказуемым. Данное оборудование не может быть использовано в этих целях.



Примечание

- Табличка с обозначениями расположена на задней панели устройства.

3 Микросистема

Номер модели

Серийный номер

Поздравляем с покупкой и приветствуем вас в клубе Philips! Чтобы воспользоваться всеми преимуществами поддержки Philips, зарегистрируйте приобретенное устройство на сайте www.philips.com/welcome.

Введение

С помощью этой микросистемы вы можете:

- прослушивать музыку с дисков, устройств USB и других внешних устройств;
- слушать радио FM/DAB+.

Для создания насыщенного звука предусмотрены следующие эффекты:

- **[POWERFUL]** (мощный)
- **[BALANCED]** (сбалансированный)
- **[WARM]** (теплый)
- **[BRIGHT]** (яркий)
- **[CLEAR]** (четкий)

Комплектация

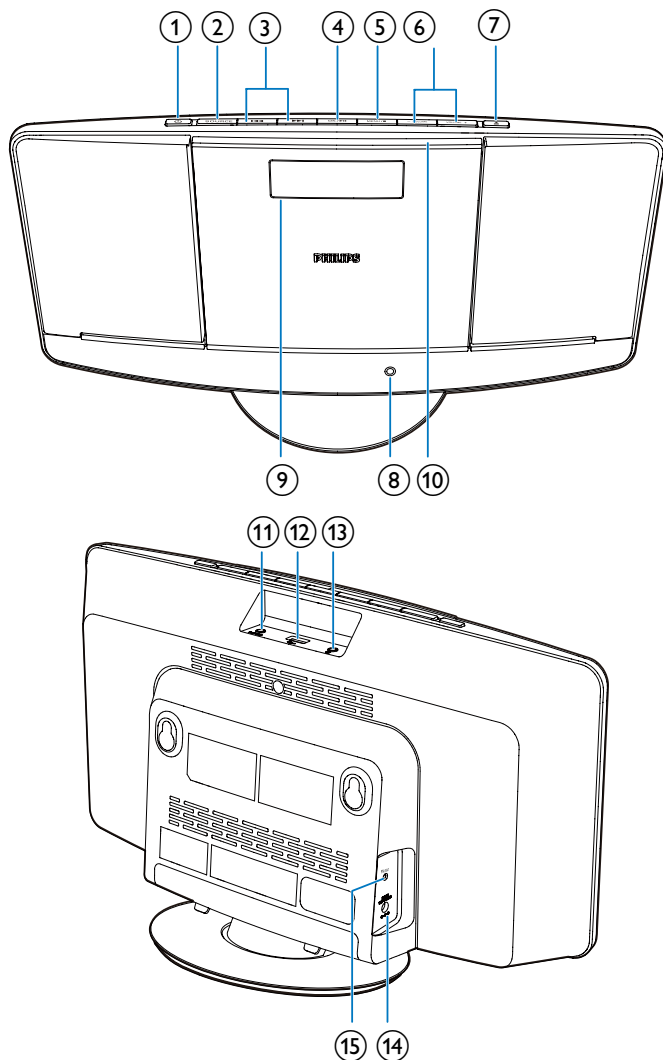
Проверьте комплектацию устройства.


- Основное устройство
- Пульт ДУ (с батареей)
- Адаптер питания
- Набор для монтажа (2 дюбеля и 2 винта)
- Краткое руководство пользователя
- Буклет со сведениями и примечаниями по безопасности
- Инструкции по настенному монтажу

При обращении в представительство компании Philips необходимо назвать номер модели и серийный номер устройства.

Серийный номер и номер модели указаны на нижней панели устройства. Впишите эти номера здесь:

Описание основного устройства



- ① 
- Включение системы.
 - Переключение в режим ожидания.

- ② **SOURCE**
- Выбор источника: CD, USB, FM, DAB+, FM, BLUETOOTH или MP3 LINK.

- ③ **⏮ / ⏭**
- Переход к предыдущей или следующей дорожке.
 - Поиск по дорожке или диску.
 - Поиск и настройка радиостанций.
 - Настройка времени.

- ④ **OK / ⏸**
- Запуск или приостановка воспроизведения.
 - Подтверждение выбора.
 - Переключение между стереофоническим и монофоническим вещанием.

- ⑤ **MENU / ■**
- Доступ к меню FM/DAB+.
 - Остановка воспроизведения или удаление программы.

- ⑥ **VOLUME + / -**
- Регулировка громкости.

- ⑦ **▲**
- Открытие и закрытие отделения для диска.

- ⑧ **Индикатор питания**
- Загорается, когда микросистема переходит в режим ожидания ECO.

- ⑨ **Экран**
- Отображение информации о воспроизведении.

- ⑩ **Отделение для диска**

- ⑪ **MP3-LINK**
- Подключение внешнего аудиоустройства.

- ⑫ **🔌**
- Подключение запоминающего устройства USB.

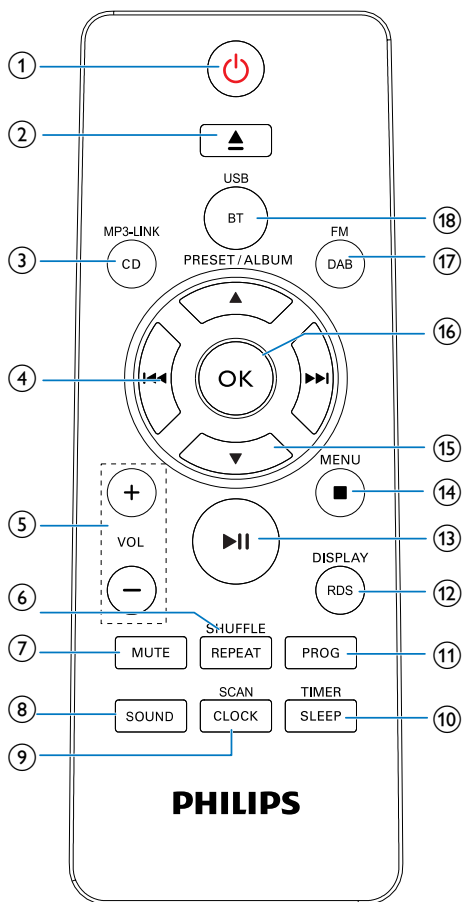
- ⑬ **🎧**
- Гнездо для наушников.

- ⑭ **DC IN**
- Подключите кабель питания.

- ⑮ **FM ANT**

- Улучшение приема радиосигнала FM/DAB+.

Описание пульта ДУ



- ① **🔌**
- Включение микросистемы.
 - Переключение системы в режим ожидания.
- ② **▲**
- Открытие и закрытие отделения для диска.

- ③ **CD/MP3-LINK**
 - Выбор CD или MP3 LINK в качестве источника.
- ④ **⏮ / ⏭**
 - Переход к предыдущей или следующей дорожке.
 - Поиск по дорожке или диску.
 - Поиск и настройка радиостанций.
 - Настройка времени.
- ⑤ **VOL +/-**
 - Регулировка громкости.
- ⑥ **REPEAT/SHUFFLE**
 - Повторное воспроизведение отдельной дорожки или всех дорожек.
 - Повторное воспроизведение дорожек из текущего альбома.
 - Воспроизведение дорожек в случайном порядке.
- ⑦ **MUTE**
 - Включение или отключение звука.
- ⑧ **SOUND**
 - Выбор предустановленных настроек звука.
- ⑨ **CLOCK/SCAN**
 - Установка времени.
 - Автоматический поиск/сохранение радиостанций DAB+.
- ⑩ **SLEEP/TIMER**
 - Установка будильника и таймера отключения.
- ⑪ **PROG**
 - Программирование дорожек.
 - Программирование радиостанций.
- ⑫ **RDS/DISPLAY**
 - Отображение времени и информации о воспроизведении.
 - Для радиостанций, передающих сигналы RDS: отображение информации RDS.
- ⑬ **▶ ||**
 - Запуск или приостановка воспроизведения.
- ⑭ **MENU/ ■**
 - Остановка воспроизведения или удаление программы.
 - Доступ к меню FM/DAB+.
- ⑮ **▲ / ▼**
 - Выбор сохраненной радиостанции.
 - Переход к предыдущему или следующему альбому.
- ⑯ **OK**
 - Подтверждение выбора.
- ⑰ **DAB/FM**
 - Выбор FM в качестве источника.
 - Выбор DAB в качестве источника.
- ⑱ **BT/USB**
 - Выбор Bluetooth в качестве источника.
 - Выбор USB в качестве источника.

4 Начало работы



Внимание

- Использование кнопок управления и регулировки или выполнение действий, отличных от описанных ниже, может привести к радиационному облучению и к другим опасным последствиям.

Всегда следуйте инструкциям, приведенным в данной главе.

Размещение

Систему можно установить на плоскую поверхность или закрепить на стене.

Монтаж на стену

См. инструкции по настенному монтажу в комплекте поставки.

Подготовка антенны FM/DAB+

Для улучшения качества приема полностью выдвиньте антенну FM/DAB+ и отрегулируйте ее положение.

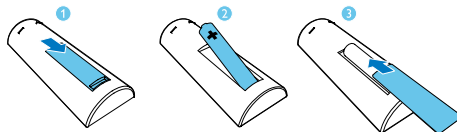


Примечание

- Во избежание помех установите антенну на максимальном расстоянии от телевизора, видеомагнитофона или иного источника радиоизлучения.

Подготовка пульта ДУ

- Откройте отделение для батарей.
- Вставьте 1 батарею типа AAA, соблюдая указанную полярность (+/-).
- Закройте отделение для батарей.



Подключение питания



Внимание

- Риск повреждения устройства! Убедитесь, что напряжение электросети соответствует напряжению, указанному на задней панели системы.
- Риск поражения электрическим током! При отключении адаптера питания от электросети тяните за вилку. Не тяните за шнур питания.
- Перед подключением адаптера переменного тока убедитесь, что все остальные подключения выполнены.

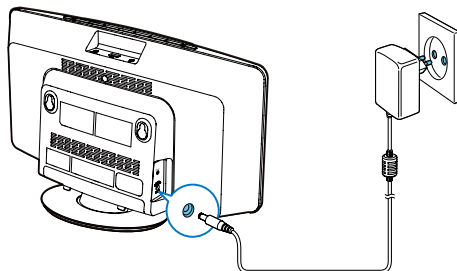


Примечание

- Таблицу с обозначениями см. на задней панели системы.

Подключите адаптер питания к:

- разъему **DC IN** на системе.
- розетке электросети.



Установка часов

- 1 Для переключения системы в режим ожидания нажмите кнопку ϕ .
↳ Отобразится индикация --:--.
- 2 Нажмите и в течение двух секунд удерживайте кнопку **CLOCK/SCAN** на пульте ДУ.
↳ На экране отобразится индикация **[SET CLOCK]** (Установка часов), после чего начнет мигать 12- или 24-часовой формат времени.
- 3 Последовательно нажимайте **◀◀ / ▶▶** для выбора формата времени.
- 4 Нажмите кнопку **CLOCK/SCAN** для подтверждения.
- 5 Повторите шаги 3 и 4 для установки значения часа и минут.



Примечание

- Если в течение 10 секунд на системе не выполняется никаких действий, режим установки часов отключается автоматически.

Включение

Нажмите ϕ .

- ↳ Система переключится на последний выбранный источник.



Совет

- Для выбора другого источника последовательно нажимайте **SOURCE** или кнопки выбора источника на пульте ДУ.

Переключение в режим ожидания

Нажмите ϕ , чтобы переключить микросистему в режим ожидания.

- ↳ На индикаторной панели отобразятся часы (если они настроены).

Переключение в режим Eco Power:

- Нажмите и удерживайте кнопку ϕ дольше трех секунд.



Совет

- Микросистема переключается в режим Eco Power через 15 минут пребывания в режиме ожидания.
- В рабочем режиме нажмите и удерживайте ϕ , чтобы переключить микросистему в режим ожидания ECO.
- Нажмите ϕ для вывода микросистемы из режима ожидания ECO.

Переключение между режимом ожидания и режимом Eco Power:

- Для переключения микросистемы в режим ожидания или режим Eco Power нажмите и удерживайте ϕ в режиме ожидания/Eco Power.



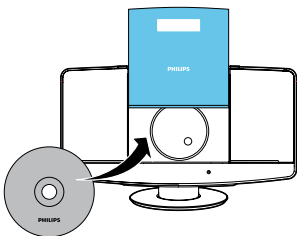
Совет

- Когда микросистема переключается в режим Eco Power, индикатор питания загорается красным.

5 Воспроизведе- ние

Воспроизведение с диска

- 1 Нажмите кнопку **CD/MP3-LINK** несколько раз, чтобы выбрать CD в качестве источника.
- 2 Нажмите кнопку **▲** чтобы открыть отделение для диска.



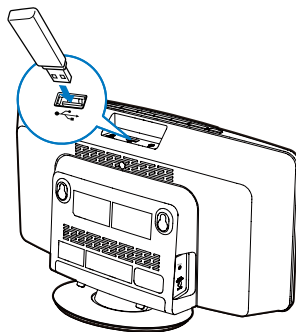
- 3 Вставьте диск ярлыком вверх.
- 4 Нажмите кнопку **▲** чтобы закрыть отделение для диска.
↳ Воспроизведение начнется автоматически через несколько секунд. В противном случае нажмите **▶||**.

воспроизведение с запоминающего USB- устройства

Примечание

- Убедитесь, что на устройстве USB содержатся аудиофайлы поддерживаемых форматов.

- 1 Вставьте запоминающее устройство USB в разъем **↔**.

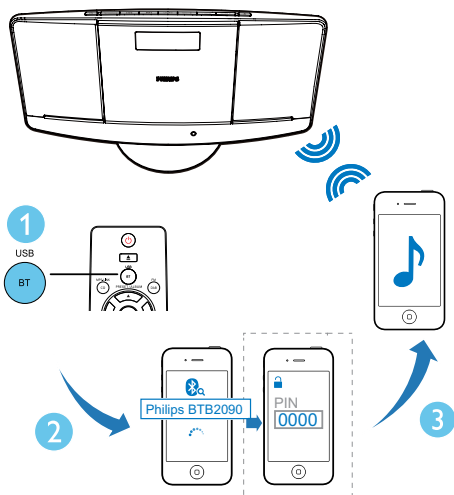


- 2 Последовательно нажимайте **BT/USB**, чтобы выбрать USB в качестве источника.
↳ Воспроизведение начнется автоматически. В противном случае нажмите **▶||**.

Воспроизведение с устройств с поддержкой Bluetooth

Примечание

- Рабочий диапазон между устройством и Bluetooth-устройством составляет примерно 10 метров.
- Препятствия между устройством и док-станцией могут сократить рабочий диапазон.
- Совместимость со всеми устройствами Bluetooth не гарантирована.



Совет

- Музыкальная микросистема позволяет запомнить до 8 ранее подключенных Bluetooth-устройств.

Отключение устройства с поддержкой Bluetooth:

- отключите функцию Bluetooth на устройстве или
- переместите устройство за пределы диапазона соединения.
- Нажмите и удерживайте кнопку **▶||** в течение 2 секунд.

Удаление истории сопряжения устройств Bluetooth:

- Нажмите и удерживайте **■** на основном устройстве в течение 7 секунд.
 - ↳ Текущее подключение Bluetooth будет разорвано.
 - ↳ После успешного удаления прозвучит звуковой сигнал.

- Последовательно нажимайте кнопку **SOURCE**, чтобы выбрать устройство **Bluetooth** в качестве источника.
 - ↳ Отобразится индикация **[BLUETOOTH]** (Bluetooth).
- Включите Bluetooth на устройстве и выполните поиск устройств Bluetooth, которые можно подключить (см. руководство пользователя устройства).
- Выберите "**Philips BTB2090**" на Bluetooth-устройстве и при необходимости введите пароль "0000" для сопряжения.
 - ↳ После выполнения успешного сопряжения и подключения отобразится индикация **[BT CONNECTED]** (Подключение по Bluetooth) и АС подаст два звуковых сигнала.
- Запустите воспроизведение аудиофайла на подключенном устройстве.
 - ↳ Начнется потоковая передача аудио с подключенного Bluetooth-устройства на эту систему.

Управление воспроизведением (режим CD/USB)

◀◀ / ▶▶	Выбор аудиофайла. Нажмите и удерживайте для быстрого перехода вперед/назад в пределах дорожки во время воспроизведения; отпустите кнопку для возобновления воспроизведения.
▲ / ▼	Для дорожек MP3/WMA: выбор альбома или палки.
▶ 	Запуск или приостановка воспроизведения.

■	Остановка воспроизведения.
OK	Подтверждение выбора.
REPEAT/SHUFFLE	<p>[ONE]: повторное воспроизведение текущей дорожки.</p> <p>[ALB]: (только для MP3/WMA): повторное воспроизведение всех дорожек в данном альбоме.</p> <p>[ALL]: повторное воспроизведение всех дорожек.</p> <p>[SHUF]: воспроизведение всех дорожек в случайном порядке. Нажмите и удерживайте REPEAT/SHUFFLE для доступа к режиму воспроизведения в случайном порядке. Для возврата к обычному режиму воспроизведения последовательно нажимайте кнопку REPEAT/SHUFFLE, пока значок повтора или случайного воспроизведения не исчезнет.</p>

Программирование дорожек

Можно запрограммировать до 20 дорожек.

- 1 Для остановки воспроизведения в режиме компакт-диска или USB нажмите ■.
- 2 Нажмите **PROG** для перехода в режим программирования.
- 3 Для дорожек MP3/WMA последовательно нажимайте ▲ / ▼, чтобы выбрать альбом.
- 4 Последовательно нажимайте ◀◀ / ▶▶ для выбора дорожки, затем нажмите **PROG** для подтверждения.
- 5 Повторите шаги 3 и 4, чтобы запрограммировать другие дорожки.
- 6 Для воспроизведения запрограммированных дорожек нажмите ▶▶.
 - ↳ Во время воспроизведения отображается индикатор **[PROG]** (Программа).
 - Для удаления программы дважды нажмите ■.

Настройка звука

Во время воспроизведения доступны регулировка громкости и выбор звуковых эффектов.

Кнопка	Функциональные возможности
VOL +/-	Увеличение или уменьшение громкости.
MUTE	Включение или отключение звука.
SOUND	<p>Нажмите для выбора звукового эффекта:</p> <p>[POWERFUL] (мощный)</p> <p>[BALANCED] (сбалансированный)</p> <p>[WARM] (теплый)</p> <p>[BRIGHT] (яркий)</p> <p>[CLEAR] (четкий)</p>

Отображение дополнительной информации

Во время воспроизведения нажимайте **DISPLAY** для просмотра времени и дополнительной информации о воспроизведении.

6 Прослушивание радио DAB+

Цифровое аудиовещание (DAB+) — это способ цифровой передачи радиосигналов через сеть передатчиков. Цифровое аудиовещание предоставляет более широкий выбор и подробную информацию, а также обеспечивает более качественный звук.

При первом использовании

- 1 Последовательно нажимайте **DAB/FM** для выбора радио DAB+.
↳ Отобразится сообщение **[FULL SCAN]** (Полное сканирование).
- 2 Нажмите **OK**, чтобы начать полное сканирование.
↳ Система автоматически сохраняет все радиостанции DAB+ и затем переключается на первую доступную станцию.
↳ Список станций сохраняется в памяти системы. При следующем включении системы сканирование станций не выполняется.
↳ Если не обнаружено ни одной станции DAB+, отображается индикация **[No DAB Station]** (Нет DAB-станций), а затем снова отображается **[FULL SCAN]** (Полное сканирование).

Чтобы переключиться на нужную станцию из списка станций:

- 1 В режиме DAB+ последовательно нажимайте **◀◀ / ▶▶**, чтобы пролистать станции DAB+.
- 2 Нажмите **OK** для подтверждения выбора.

Автоматическое сохранение радиостанций DAB+



Совет

- В вещание DAB+ добавляются новые станции и службы. Чтобы подключаться к новым станциям и службам DAB+, регулярно выполняйте полное сканирование.

В режиме DAB+ нажмите и удерживайте кнопку **CLOCK/SCAN** в течение 2 секунд.

- ↳ Все доступные радиостанции DAB+ сохраняются в памяти системы автоматически.
- ↳ После полного сканирования включается первая из доступных станций.

Сохранение радиостанций DAB+ вручную

Устройство позволяет сохранить до 20 радиостанций DAB+.

- 1 Настройтесь на нужную радиостанцию DAB+.
- 2 Для сохранения нажмите и удерживайте кнопку **PROG** в течение 3 секунд.
- 3 Нажмите **▲ / ▼** для выбора номера.
- 4 Нажмите **PROG** для подтверждения.
- 5 Повторите шаги 1—4 для сохранения других радиостанций DAB+.



Примечание

- Чтобы удалить сохраненную ранее радиостанцию DAB+, сохраните под ее номером другую станцию.

Прослушивание сохраненной радиостанции DAB+

В режиме DAB+ последовательно нажимайте ▲ / ▼, чтобы выбрать нужный номер сохраненного канала.

Меню DAB+

- 1 Для входа в меню DAB+ в режиме DAB+ нажмите кнопку **MENU** // ■.
- 2 Нажимайте ◀◀ / ▶▶ для переключения между пунктами меню:
 - **[STATION LIST]** (Список станций): переход к одной из станций DAB+ из списка доступных радиостанций DAB+; или сканирование станций DAB+, если в списке нет сохраненных станций.
 - **[FULL SCAN]** (Полное сканирование): сканировать и сохранить все доступные станции DAB+.
 - **[MANUAL TUNE]** (Настройка вручную): переключение на определенный канал/частоту вручную.
 - **[PRUNE]** (Удаление): удаление неработающих станций из списка.
 - **[SYSTEM]** (Система): установка системных настроек (см. "Другие возможности — Использование меню устройства").
- 3 Нажмите **OK** для выбора параметра.
- 4 Повторите шаги 2-3, если для какого-либо параметра имеются дополнительные параметры.

Отображение информации DAB+

Во время прослушивания радио DAB+ последовательно нажимайте кнопку **RDS/DISPLAY**, чтобы прокрутить список и просмотреть следующую информацию (если она доступна).

- ↳ Название станции
- ↳ Динамический сегмент метки (DLS)
- ↳ Мощность сигнала
- ↳ Тип программы (PTY)
- ↳ Название исполнителя
- ↳ Частота
- ↳ Процент ошибок в сигнале
- ↳ Битрейт
- ↳ Кодек
- ↳ Дата и время



Примечание

- Если система неактивна в течение 10 секунд, произойдет автоматический выход из меню.

7 Прослушивание FM-радио

Настройка FM-радиостанций

- 1 Нажмите кнопку **DAB/FM** несколько раз, чтобы выбрать режим FM-тюнера.
- 2 Нажмите и удерживайте кнопку **◀◀** или **▶▶** в течение 3 секунд.
↳ Система автоматически переключится на FM-радиостанцию с сильным сигналом.
- 3 Повторите шаг 2 для настройки других станций.

Настройка на стацию со слабым сигналом:

Последовательно нажимайте кнопку **◀◀** или **▶▶**, пока не будет достигнут оптимальный прием сигнала.

Автоматическое программирование FM-радиостанций

Примечание

- Можно запрограммировать до 20 радиостанций FM диапазона.

- 1 В режиме FM-радио нажмите и удерживайте кнопку **PROG** в течение 3 секунд.
↳ Система автоматически сохраняет все FM-радиостанции и затем переключается на первую предустановленную радиостанцию.
- 2 Нажмите кнопку **▲** / **▼**, чтобы выбрать сохраненные станции.

Программирование FM-радиостанций вручную

- 1 В режиме тюнера настройте FM-радиостанцию.
- 2 Нажмите **PROG** для перехода в режим программирования.
↳ Начнет мигать индикация [**PROG**] (Программирование).
- 3 Последовательно нажимайте **▲** или **▼** для выбора номера канала.
- 4 Нажмите **PROG** еще раз для подтверждения.
- 5 Повторите шаги 1—4 для сохранения других FM-радиостанций.

Примечание

- Чтобы удалить сохраненную радиостанцию, сохраните под ее номером другую станцию.

Выбор сохраненной радиостанции

В режиме радио нажмите кнопку **▲** или **▼** для выбора сохраненной радиостанции.

Отображение информации системы RDS

RDS (система радиоданных) — это служба, которая обеспечивает отображение дополнительной информации, предоставляемой FM-радиостанциями.

- 1 Настройте радиостанцию RDS.
- 2 Нажимайте кнопку **RDS** для просмотра следующей информации (если она доступна).
↳ Сведения о программе

- ↳ Тип программы, например **[NEWS]** (Новости), **[SPORT]** (Спорт), **[POP M]** (Поп-музыка)...
- ↳ Текстовое радиосообщение
- ↳ Время

- **[All stations]** (Все станции): поиск всех доступных радиостанций FM.

Настройки звука

- **[Stereo allowed]** (Стере разрешено): выбор стереофонического вещания.
- **[Forced mono]** (Принудительно моно): выбор монофонического вещания.

Выбор стереофонического и монофонического вещания



Примечание

- По умолчанию для режима тюнера установлено стереофоническое вещание.
- Для радиостанций со слабым сигналом: чтобы улучшить прием, измените монофонический звук.

Для переключения между стереофоническим и монофоническим вещанием в режиме FM-тюнера нажимайте кнопку **OK**.

Использование меню FM

- 1** В режиме FM нажмите **MENU**, чтобы перейти в меню FM.
- 2** Последовательно нажимайте кнопку **◀◀ / ▶▶** для просмотра пунктов меню.
 - **[SCAN SETTING]** (Настройки сканирования)
 - **[AUDIO SETTING]** (Настройки звука)
 - **[SYSTEM]** (см. "Другие возможности — Использование меню устройства")
- 3** Нажмите **OK** для выбора параметра.
- 4** Повторите шаги 2-3, если для какого-либо параметра имеются дополнительные параметры.

Настройки сканирования

- **[Strong stations only]** (Только сильный сигнал): поиск FM-радиостанций только с сильным сигналом.

8 Другие ВОЗМОЖНОСТИ

Использование меню устройства

- 1 В режиме FM/DAB+, когда отображается меню **[System]** (Система), последовательно нажимайте **⏪ / ⏩**, чтобы выбрать пункт меню.
- 2 Нажмите **OK** для подтверждения выбора.

[Time]	[Auto update]	Синхронизация времени с радиостанциями FM или DAB, передающими сигнал времени. <ul style="list-style-type: none">• [Update from any]• [Update from DAB]• [Update from FM]• [No update]
---------------	----------------------	---

[Factory Reset]	[Yes]	Восстановление заводских настроек системы.
------------------------	--------------	--

[No] Отмена.

[Software Upgrade]	[Yes]	Обновление ПО.
---------------------------	--------------	----------------

[No] Отмена.

[SW version]		Отображение версии ПО.
---------------------	--	------------------------

Обновление встроенного ПО (при наличии)

В дальнейшем для микросистемы могут появляться обновления встроенного программного обеспечения. Если зарегистрировать продукт на веб-сайте Philips (www.philips.com/support), указав действительный адрес электронной почты, вы будете получать уведомления о наличии обновлений ПО и полезную информацию о продукте.

Примечание

- Во время обновления программного обеспечения не должно происходить отключение питания.
- Установить обновление встроенного программного обеспечения можно только через порт mini-USB.
- После успешного завершения обновления ПО все настройки будут сброшены до настроек по умолчанию.

Зарегистрируйте продукт

- 1 Посетите веб-сайт www.philips.com/support.
- 2 Щелкните ссылку "**Зарегистрируйте изделие**" (формулировка ссылки может изменяться в зависимости от языка).
- 3 Войдите в свою учетную запись на предложенной веб-странице.
 - Если у вас нет учетной записи Philips, создайте ее на этой веб-странице.
- 4 Выполните поиск устройства, указав в качестве ключевого слова "**VTB2090/12**".
- 5 Щелкните ссылку результатов поиска для доступа к веб-странице, чтобы зарегистрировать изделие.
- 6 Для завершения регистрации укажите необходимые сведения об устройстве.

Выполнение обновления

- 1 Посетите веб-сайт www.philips.com/support.
- 2 Войдите со своей учетной записью Philips.
 - ↳ Отобразится информация о поддержке для зарегистрированного устройства.
- 3 Щелкните ссылку файла обновления встроенного ПО.
- 4 Следуйте инструкциям по загрузке и установке обновления встроенного ПО.
 - Если не удалось выполнить обновление, отключите и повторно подключите источник питания, включите устройство и снова выполните обновление.

Установка времени включения будильника

Примечание

- Убедитесь в правильности установки часов.

- 1 В режиме ожидания нажмите и удерживайте **SLEEP/TIMER**.
 - ↳ Отображается индикация **[TIMER SOURCE]** (Источник сигнала).
- 2 Несколько раз нажмите кнопку **SOURCE** или кнопки выбора источника на пульте ДУ, чтобы выбрать источник сигнала для будильника: FM, CD, USB, DAB.
- 3 Нажмите **SLEEP/TIMER** для подтверждения.
 - ↳ Цифры, обозначающие часы, мигают.
- 4 С помощью кнопки **◀◀** или **▶▶** установите значение часа.
- 5 Нажмите **SLEEP/TIMER** для подтверждения.
 - ↳ Цифры, обозначающие минуты, мигают.

- 6 Повторите шаги 4—5 для установки значения минут и уровня громкости будильника.

Совет

- После того как система остается неактивной в течение 10 секунд, режим установки будильника отключается автоматически.

Включение и отключение будильника:

Чтобы включить или выключить будильник, в режиме ожидания последовательно нажимайте кнопку **SLEEP/TIMER**.

- ↳ Когда будильник активирован, отображается

Совет

- Если в качестве источника сигнала будильника выбран CD, USB, или радио DAB+, но воспроизведение с этого источника не удастся, то в качестве сигнала будильника автоматически используется FM-тюнер.

Установка таймера отключения

Примечание

- Убедитесь в правильности установки часов.

- Когда система включена, последовательно нажимайте кнопку **SLEEP/TIMER** для выбора периода до отключения (в минутах).
 - ↳ Если таймер отключения включен, отображается индикация

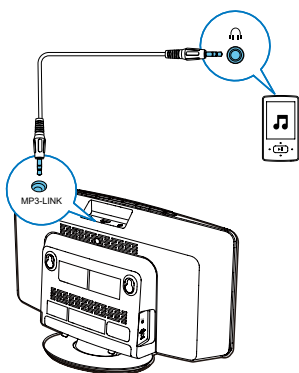
Деактивация таймера отключения

- Последовательно нажимайте **SLEEP/TIMER** до появления индикации **[OFF]** (откл.).

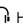
Воспроизведение с внешнего устройства

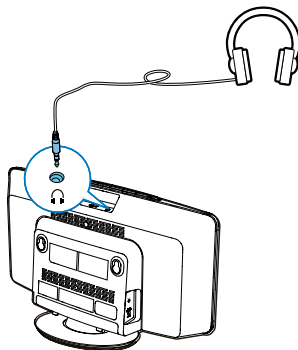
С помощью данной системы можно воспроизводить аудиофайлы с внешних аудиоустройств, таких как MP3-плееры.

- 1 Подключите кабель MP3 Link к:
 - разъему (3,5 мм) **MP3-LINK** системы.
 - разъему для наушников внешнего устройства.
- 2 Нажмите **CD/MP3-LINK** несколько раз для выбора MP3 link в качестве источника сигнала.
- 3 Включите воспроизведение с внешнего аудиоустройства (дополнительные сведения см. в руководстве по использованию устройства).



Прослушивание через наушники

Вставьте штекер наушников в разъем  на системе.



9 Сведения об изделии



Примечание

- Информация о продукте может быть изменена без предварительного уведомления.

Характеристики

Усилитель

Номинальная выходная мощность	2 x 10 Вт (среднеквадр. мощность)
Частотный отклик	125—16 000 Гц, ±3 дБ
Отношение сигнал/шум	> 62 дБА
Коэффициент нелинейных искажений	< 1 %
Входной разъем MP3 Link	650 мВт (среднеквадр.)

Диск

Тип лазера	Полупроводниковый
Диаметр диска	12 см/8 см
Поддержка дисков	CD-DA, CD-R, CD-RW, MP3-CD, WMA-CD
Цифровой аудиопроброузер	24 бит/44,1 кГц
Коэффициент нелинейных искажений	< 1 %
Частотный отклик	125—16 000 Гц, ±3 дБ
Отношение сигнал/шум	> 70 дБА

Радио (FM)

FM:

Частотный диапазон	87,5 – 108 МГц
Шкала настройки	50 кГц
Чувствительность	
- Моно, отношение сигнал/шум: 26 дБ	< 22 дБ
- Stereo, отношение сигнал/шум: 46 дБ	< 51,5 дБ отн. ур. 1 фВт
Коэффициент нелинейных искажений	< 3 %
Отношение сигнал/шум	> 55 дБА

DAB:

Частотный диапазон	174,92—239,20 МГц
--------------------	-------------------

Bluetooth

Версия Bluetooth	V3.0
Диапазон частот Bluetooth	2,4 ГГц ~ 2,48 ГГц (диапазон частот для промышленной, медицинской и научной аппаратуры)
Рабочий диапазон Bluetooth	10 м (свободного пространства)

Общая информация

Сеть переменного тока	Модель: AS360-120-AE250 Вход: 100—240 В~, 50/60 Гц, 1,2 А Выход: 12 В = 2,5 А Модель: AS300-120-AE250 Вход: 100—240 В~, 50/60 Гц, 1,1 А Выход: 12 В = 2,5 А
Энергопотребление во время работы	15 Вт

Энергопотребление в режиме ожидания	< 1 Вт
Энергопотребление в режиме ожидания ESO	< 0,5 Вт
Размеры — основное устройство (Ш x В x Г)	400 x 235 x 98 мм
Вес — основное устройство	2,2 кг

Информация о совместимости с USB

Совместимые устройства USB:

- Флэш-накопитель USB (USB1.1)
- Плееры с флэш-памятью USB (USB1.1)
- Карты памяти (для работы с данным устройством требуется дополнительное устройство считывания карт памяти)

Поддерживаемые форматы:

- Формат USB или файла памяти: FAT12, FAT16, FAT32 (объем сектора: 512 байт)
- Скорость передачи в битах для MP3 (скорость передачи данных): 32–320 кбит/с и переменная скорость передачи в битах
- WMA вер. 9 или более ранней версии
- Каталоги с вложениями до 8 уровней
- Количество альбомов/папок: 99 макс.
- Количество дорожек/записей: 999 макс.
- Тэг ID3 вер. 2.0 или более поздней версии
- Название файла в кодировке Unicode UTF8 (максимальная длина: 16 байт)

Неподдерживаемые форматы:

- Пустые альбомы: пустой альбом — это альбом, не содержащий файлов MP3/WMA. Альбом не будет отображаться на дисплее.
- Файлы неподдерживаемых форматов пропускаются. Например, документы Word (.doc) или файлы MP3 с расширением .dlf игнорируются и не воспроизводятся.
- Аудиофайлы AAC, WAV, PCM
- Файлы WMA, защищенные от копирования (DRM) (.wav, .m4a, .m4p, .mp4, .aac)
- Файлы WMA в формате Lossless (без потери качества)

Поддерживаемые форматы MP3-дисков

- ISO9660, Joliet
- Максимальное количество записей: 999 (в зависимости от длины имени файла)
- Максимальное количество альбомов: 99
- Поддерживаемые частоты выборки: 32 кГц, 44,1 кГц, 48 кГц
- Поддерживаемые скорости передачи: 32~320 (кбит/с), переменная скорость передачи данных

10 Определение и устранение неисправностей



Предупреждение

- Запрещается снимать корпус прибора.

Для сохранения действия условий гарантии запрещается самостоятельно ремонтировать систему.

При возникновении неполадок в процессе использования данного прибора перед обращением в сервисную службу проверьте следующее. Если не удастся решить проблему, посетите веб-сайт Philips (www.philips.com/support). При обращении в компанию Philips устройство должно находиться поблизости, номер модели и серийный номер должны быть известны.

Не подается питание

- Убедитесь, что шнур питания от сети переменного тока правильно подключен.
- Проверьте наличие электропитания в сетевой розетке.
- В качестве функции экономии энергии система отключается автоматически через 15 после окончания воспроизведения дорожки и отсутствия управления.

Нет звука или звук с помехами

- Настройте громкость.
- Отключите наушники.

Система не реагирует

- Отключите и подключите еще раз сетевую вилку, затем включите систему еще раз.
- В качестве функции экономии энергии система отключается автоматически через 15 после окончания воспроизведения дорожки и отсутствия управления.

Пульт ДУ не работает

- Перед нажатием любой функциональной кнопки выберите необходимый источник при помощи пульта ДУ, а не главного устройства.
- Поднесите пульт ДУ ближе к системе.
- Установите батарею, соблюдая полярность (знаки +/–), как указано на устройстве.
- Замените батарею.
- Направьте пульт ДУ непосредственно на датчик на передней панели системы.

Диск не обнаружен

- Вставьте диск.
- Убедитесь, что диск вставлен правильно.
- Подождите, пока сконденсированная на линзе жидкость исчезнет.
- Замените или очистите диск.
- Используйте финализированный CD или диск необходимого формата.

Некоторые файлы на устройстве USB не отображаются

- Число папок и файлов на устройстве USB превышает заданный лимит. Это не является неисправностью.
- Форматы этих файлов не поддерживаются.

USB-устройство не поддерживается

- Данное устройство USB несовместимо с этим устройством. Повторите попытку, используя другое устройство USB.

Плохой прием радиосигнала

- Увеличьте расстояние между системой и телевизором или видеомagneфоном.
- Полностью расправьте антенну FM.

Таймер не работает

- Правильно установите часы.
- Включите таймер.

Настройка часов/таймера удалена

- Произошел сбой питания или шнур питания был отключен.
- Переустановите часы/таймер.



Specifications are subject to change without notice.

2014 © WOOX Innovations Limited.

All rights reserved.

Philips and the Philips' Shield Emblem are registered trademarks of Koninklijke Philips N.V. and are used by WOOX Innovations Limited under license from Koninklijke Philips N.V.

BTB2090_12_UM_V1.0

