

Jesteśmy do Twoich usług

Aby uzyskać pomoc techniczną, zarejestruj swój produkt na stronie internetowej:
www.philips.com/welcome



BTB2090



Instrukcja obsługi

PHILIPS

Spis treści

1	Ważne	2	7	Słuchanie radia FM	16	
				Wyszukiwanie stacji radiowych FM	16	
				Automatyczne programowanie stacji radiowych FM	16	
				Ręczne programowanie stacji radiowych FM	16	
				Wybór zaprogramowanej stacji radiowej	16	
				Wyświetlanie informacji RDS	16	
				Wybór transmisji stereo- lub monofonicznej	17	
				Korzystanie z menu FM	17	
2	Uwaga	3	8	Inne funkcje	18	
3	Mikrowieża	5		Korzystanie z menu systemowego	18	
	Wstęp	5		Ustawianie budzika	19	
	Zawartość opakowania	5		Ustawianie wyłącznika czasowego	19	
	Opis jednostki centralnej	6		Odtwarzanie z zewnętrznego urządzenia audio	19	
	Opis pilota zdalnego sterowania	7		Słuchanie przy użyciu słuchawek	20	
4	Czynności wstępne	9	9	Informacje o produkcie	21	
	Wybór miejsca	9		Dane techniczne	21	
	Przygotowywanie anteny FM/DAB+	9		Informacje o odtwarzaniu urządzenia USB	22	
	Przygotowanie pilota	9		Obsługiwane formaty płyt MP3	22	
	Podłączanie zasilania	9		10	Rozwiązywanie problemów	23
	Ustawianie zegara	10				
	Włączanie	10				
5	Odtwarzanie	11				
	Odtwarzanie płyty	11				
	Odtwarzanie z urządzenia pamięci masowej USB	11				
	Odtwarzanie z urządzeń z obsługą Bluetooth	11				
	Sterowanie odtwarzaniem (tryb CD/USB)	12				
	Programowanie utworów	13				
	Regulacja dźwięku	13				
	Wyświetlanie innych informacji	13				
6	Słuchanie radia DAB+	14				
	W przypadku pierwszego użycia	14				
	Automatyczne zapisywanie stacji radiowych DAB+	14				
	Ręczne zapisywanie stacji radiowych DAB+	14				
	Słuchanie zaprogramowanej stacji radiowej DAB+	15				
	Korzystanie z menu DAB+	15				
	Wyświetlanie informacji DAB+	15				

1 Ważne



Ostrzeżenie

- Nigdy nie zdejmuj obudowy mikrowieży.
 - Nigdy nie smaruj żadnej części zestawu.
 - Nigdy nie stawiaj zestawu na innym urządzeniu elektronicznym.
 - Nigdy nie patrz na wiązkę lasera zestawu.
 - Nie wystawiaj zestawu na działanie promieni słonecznych, źródeł otwartego ognia lub ciepła.
 - Upewnij się, że masz łatwy dostęp do przewodu zasilającego, wtyczki lub zasilacza w celu odłączenia zestawu od źródła zasilania.
-
- Baterie i akumulatory należy zabezpieczyć przed wysokimi temperaturami (światłem słonecznym, ogniem itp.).
 - **OSTRZEŻENIE** dotyczące korzystania z baterii. Aby zapobiec wyciekowi elektrolitu z baterii, który może doprowadzić do obrażeń ciała, uszkodzenia mienia lub uszkodzenia pilota zdalnego sterowania:
 - Wkładaj baterie w prawidłowy sposób, zgodnie ze znakami + i - umieszczonymi na pilocie zdalnego sterowania.
 - Nie należy używać różnych baterii (starych z nowymi, zwykłych z alkalicznymi itp.).
 - Wyjmuj baterie, jeśli nie korzystasz z pilota zdalnego sterowania przez długi czas.
 - W celu zapewnienia właściwej wentylacji upewnij się, że z każdej strony urządzenia zachowany jest odpowiedni odstęp.
 - Używaj wyłącznie źródeł zasilania wymienionych w instrukcji obsługi.
 - Nie wolno narażać zestawu na kontakt z kapiącą lub pryskającą wodą.
 - Nie wolno stawiać na zestawie potencjalnie niebezpiecznych przedmiotów (np. naczyń wypełnionych płynami czy płonących świec).

- Jeśli urządzenie jest podłączone do gniazdka za pomocą zasilacza, jego wtyczka musi być łatwo dostępna.

Ochrona słuchu



Przeostroga

- Aby zapobiec uszkodzeniu słuchu, nie słuchaj głośno muzyki przez długi czas. Ustaw głośność na bezpiecznym poziomie. Im głośniejszy jest dźwięk, tym krótszy jest bezpieczny czas słuchania.

Podczas korzystania ze słuchawek stosuj się do poniższych zaleceń.

- Nie słuchaj zbyt głośno i zbyt długo.
- Zachowaj ostrożność przy zwiększaniu głośności dźwięku ze względu na dostosowywanie się słuchu.
- Nie zwiększaj głośności do takiego poziomu, przy którym nie słychać otoczenia.
- W potencjalnie niebezpiecznych sytuacjach używaj słuchawek z rozważą lub przestań ich używać na jakiś czas.
- Narażenie na nadmierny hałas ze słuchawek grozi utratą słuchu.

2 Uwaga

Wszelkie zmiany lub modyfikacje tego urządzenia, które nie zostaną wyraźnie zatwierdzone przez firmę WOOX Innovations, mogą unieważnić pozwolenie na jego obsługę.

CE 0890

Wszelkie zmiany lub modyfikacje tego urządzenia, które nie zostaną wyraźnie zatwierdzone przez firmę WOOX Innovations, mogą unieważnić pozwolenie na jego obsługę. Firma WOOX Innovations niniejszym oświadcza, że ten produkt spełnia wszystkie niezbędne wymagania oraz inne ważne wytyczne dyrektywy 1999/5/WE. Deklarację zgodności można znaleźć na stronie internetowej pod adresem www.philips.com/support.

Utylizacja starych produktów i baterii



Ten produkt został wykonany z wysokiej jakości materiałów i elementów, które nadają się do ponownego wykorzystania.



Ten symbol na produkcie oznacza, że produkt podlega postanowieniom Dyrektywy Europejskiej 2013/56/UE.



Ten symbol oznacza, że produkt zawiera baterie opisane w treści Dyrektywy Europejskiej 2006/66/WE, których nie można zutylizować z pozostałymi odpadami domowymi. Należy zapoznać się z lokalnymi przepisami dotyczącymi składowania zużytych produktów elektrycznych i elektronicznych oraz baterii.

Należy postępować zgodnie z lokalnymi przepisami i nigdy nie należy wyrzucać produktu ani baterii ze zwykłymi odpadami gospodarstwa domowego. Prawidłowa utylizacja zużytych produktów i baterii pomaga chronić środowisko naturalne oraz ludzkie zdrowie.

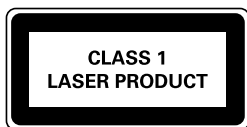
Wymywanie baterii

Aby wyjąć baterię, zapoznaj się z częścią dotyczącą instalacji baterii.

Ochrona środowiska

Producent dołożył wszelkich starań, aby wyeliminować zbędne środki pakunkowe. Użyte środki pakunkowe można z grubsza podzielić na trzy grupy: tektura (karton), pianka polistyrenowa (boczne elementy ochronne) i polietylen (worki foliowe, folia ochronna). Urządzenie zbudowano z materiałów, które mogą zostać poddane utylizacji oraz ponownemu wykorzystaniu przez wyspecjalizowane przedsiębiorstwa. Prosimy zapoznać się z obowiązującymi w Polsce przepisami dotyczącymi utylizacji materiałów pakunkowych, rozładowanych baterii oraz zużytych urządzeń elektronicznych.

Urządzenie zawiera następującą etykietę:



Jest to urządzenie KLASY II z podwójną izolacją, bez uziemienia.

Bluetooth

Słowo Bluetooth® i logo są zastrzeżonymi znakami towarowymi firmy Bluetooth SIG, Inc. Każde wykorzystanie takich znaków przez firmę WOOX Innovations wymaga licencji.



Be responsible
Respect copyrights

Wykonywanie nieautoryzowanych kopii materiałów zabezpieczonych przed kopiowaniem, w tym programów komputerowych, plików, audycji i nagrań dźwiękowych, może stanowić naruszenie praw autorskich będące przestępstwem. Nie należy używać niniejszego urządzenia do takich celów.



Uwaga

- Tabliczka znamionowa znajduje się w tylnej części urządzenia.

3 Mikrowieża

Gratulujemy zakupu i witamy wśród klientów firmy Philips! Aby w pełni skorzystać z obsługi świadczonej przez firmę Philips, należy zarejestrować zakupiony produkt na stronie www.philips.com/welcome.

Wstęp

Ta mikrowieża umożliwia:

- cieszyć się dźwiękiem z płyt audio, urządzeń USB i innych urządzeń zewnętrznych;
- słuchanie radia FM/DAB+.

Dzięki poniższym efektom dźwiękowym można wzbogacić brzmienie:

- [POWERFUL] (Głośne odtwarzanie)
- [BALANCED] (Zrównoważony)
- [WARM] (Ciepły)
- [BRIGHT] (Jasny)
- [CLEAR] (Wyraźny)

Zawartość opakowania

Po otwarciu opakowania należy sprawdzić jego zawartość:

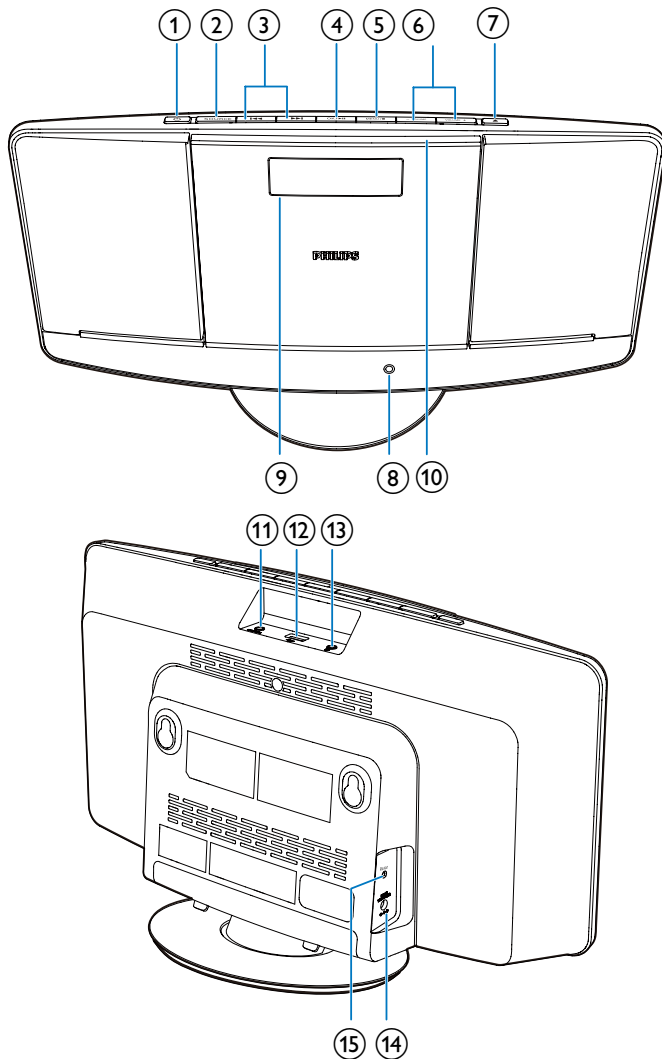
- Jednostka centralna
- Pilot zdalnego sterowania (z baterią)
- Zasilacz
- Zestaw montażowy (2 kołki rozporowe i 2 śruby)
- Krótka instrukcja obsługi
- Ulotka zawierająca informacje dotyczące bezpieczeństwa
- Instrukcja montażu na ścianie

W przypadku kontaktu z firmą Philips należy podać numer modelu i numer seryjny urządzenia. Numer modelu i numer seryjny można znaleźć na spodzie urządzenia. Zapisz numery tutaj:

Nr modelu _____

Nr seryjny _____

Opis jednostki centralnej



- Włączanie zestawu.
- Przełączanie w tryb gotowości.



- Wybór źródła: CD, USB, FM, DAB+, BLUETOOTH lub MP3 LINK.



- Przechodzenie do poprzedniego lub następnego utworu.
- Wyszukiwanie w utworze lub na płycie.
- Wyszukiwanie stacji radiowych.
- Ustawianie godziny.



- Rozpoczynanie lub wstrzymywanie odtwarzania.
- Zatwierdzanie wyboru.
- Przełączanie między transmisją mono-i stereofoniczną.

⑤ MENU/■

- Przechodzenie do menu FM/DAB+.
- Zatrzymanie odtwarzania lub usuwanie programu.

⑥ VOLUME + / -

- Regulacja poziomu głośności.

⑦ ▲

- Otwieranie lub zamykanie kieszeni na płytę.

⑧ Wskaźnik zasilania

- Świeci, kiedy mikroewieża jest w trybie gotowości ECO.

⑨ Panel wyświetlacza

- Wyświetlanie informacji na temat odtwarzania.

⑩ Kieszeń na płytę

⑪ MP3-LINK

- Podłączanie zewnętrznych urządzeń audio.

⑫

- Podłączanie urządzenia pamięci masowej USB.

⑬

- Gniazdo słuchawek.

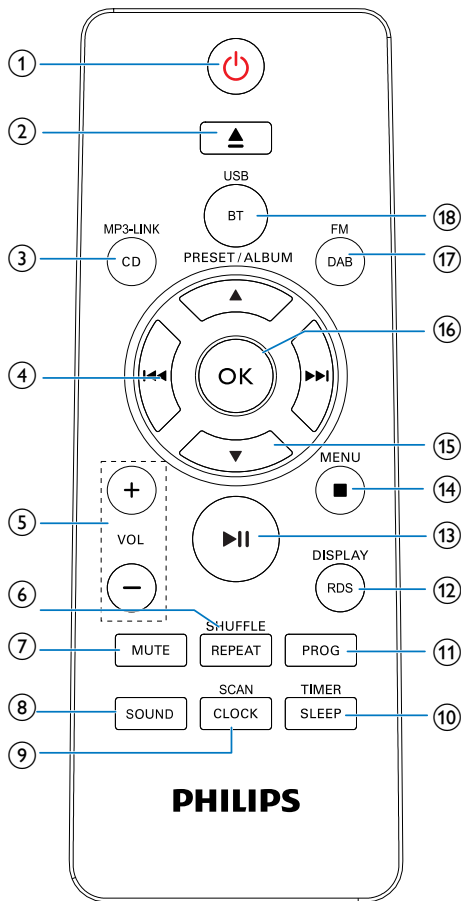
⑭ DC IN

- Podłączanie zasilania.

⑮ FM ANT

- Poprawa odbioru radia FM/DAB+.

Opis pilota zdalnego sterowania



①

- Włączanie mikroewieży.
- Przełącz zestaw w tryb gotowości.

②

- Otwieranie lub zamykanie kieszeni na płytę.

③ CD/MP3-LINK

- Wybór płyty CD lub złącza MP3 Link jako źródła.

- ④ **⏮ / ⏭**
- Przechodzenie do poprzedniego lub następnego utworu.
 - Wyszukiwanie w utworze lub na płycie.
 - Wyszukiwanie stacji radiowych.
 - Ustawianie godziny.
- ⑤ **VOL +/-**
- Regulacja poziomu głośności.
- ⑥ **REPEAT/SHUFFLE**
- Wielokrotne odtwarzanie jednego lub wszystkich utworów.
 - Odtwarzanie wielokrotnie utworów w bieżącym albumie.
 - Odtwarzanie losowe utworów.
- ⑦ **MUTE**
- Wyciszenie lub przywracanie dźwięku.
- ⑧ **SOUND**
- Wybór ustawień efektu dźwiękowego.
- ⑨ **CLOCK/SCAN**
- Ustawianie godziny.
 - Automatyczne wyszukiwanie i zapisywanie stacji radiowych DAB+.
- ⑩ **SLEEP/TIMER**
- Ustawianie wyłącznika czasowego lub budzika.
- ⑪ **PROG**
- Programowanie utworów.
 - Programowanie stacji radiowych.
- ⑫ **RDS/DISPLAY**
- Wyświetlanie informacji na temat godziny i odtwarzania.
 - Stacje radiowe FM z sygnałem RDS: wyświetlanie informacji RDS.
- ⑬ **▶ ||**
- Rozpoczynanie lub wstrzymywanie odtwarzania.
- ⑭ **MENU/ ■**
- Zatrzymanie odtwarzania lub usuwanie programu.
 - Przechodzenie do menu FM/DAB+.
- ⑮ **▲ / ▼**
- Wybór zaprogramowanej stacji radiowej.
 - Przechodzenie do poprzedniego lub następnego albumu.
- ⑯ **OK**
- Zatwierdzanie wyboru.
- ⑰ **DAB/FM**
- Wybór radia FM jako źródła.
 - Wybór radia DAB jako źródła.
- ⑱ **BT/USB**
- Wybór źródła Bluetooth.
 - Wybór urządzenia USB jako źródła.

4 Czynności wstępne

! Przewaga

- Obsługa urządzenia w sposób niezgodny z instrukcją obsługi grozi narażeniem użytkownika na działanie niebezpiecznego promieniowania laserowego.

Instrukcje z tego rozdziału zawsze wykonuj w podanej tu kolejności.

Wybór miejsca

Zestaw można położyć na płaskiej powierzchni lub zamocować na ścianie.

Montaż na ścianie

Instrukcje montażu na ścianie można znaleźć w opakowaniu.

Przygotowywanie anteny FM/DAB+

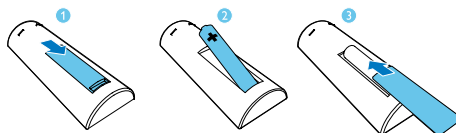
Aby uzyskać lepszy odbiór, należy całkowicie rozłożyć antenę FM/DAB+ i dostosować jej położenie.

☰ Uwaga

- Aby zapobiec powstawaniu zakłóceń, umieść antenę jak najdalej od odbiornika TV, magnetowidu i innych źródeł promieniowania elektromagnetycznego.

Przygotowanie pilota

- 1 Otwórz komorę baterii.
- 2 Włóż baterię AAA z zachowaniem wskazanej prawidłowej biegunowości (+/-).
- 3 Zamknij komorę baterii.



Podłączanie zasilania

! Przewaga

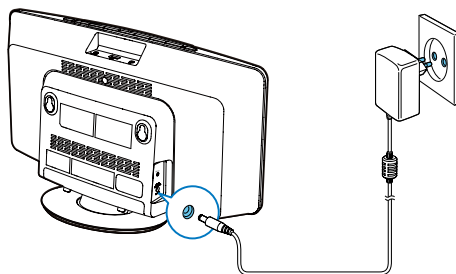
- Ryzyko uszkodzenia produktu! Upewnij się, że napięcie źródła zasilania jest zgodne z wartością zasilania podaną z tyłu zestawu.
- Ryzyko porażenia prądem! Odłączając zasilacz sieciowy, zawsze chwytaj za wtyczkę przewodu. Nigdy nie ciągnij za przewód.
- Przed podłączeniem zasilacza sieciowego upewnij się, że wykonane zostały wszystkie pozostałe połączenia.

☰ Uwaga




- Tabliczka znamionowa znajduje się z tyłu urządzenia.

Podłącz zasilacz do:

- gniazda **DC IN** zestawu,
- gniazodka elektrycznego.



Ustawianie zegara


- 1 Naciśnij przycisk , aby przełączyć zestaw w tryb gotowości.
↳ Zostanie wyświetlony symbol --:--.
- 2 Naciśnij i przytrzymaj przez dwie sekundy przycisk **CLOCK/SCAN** na pilocie zdalnego sterowania.
↳ Na wyświetlaczu przewinie się komunikat **[SET CLOCK]** (ustawianie zegara), a następnie zacznie migać 12- i 24-godzinny format czasu.
- 3 Naciśnij kilkakrotnie przycisk  / , aby wybrać format czasu.
- 4 Naciśnij przycisk **CLOCK/SCAN**, aby zatwierdzić.
- 5 Powtórz czynności 3–4, aby ustawić odpowiednio godzinę i minutę.



Uwaga

- Jeśli zestaw pozostaje bezczynny przez 10 sekund, tryb ustawiania zegara jest automatycznie zamykany.

Włączanie


- Naciśnij przycisk .
- ↳ Zestaw przełączy się na ostatnio wybrane źródło.



Wskazówka


- Aby wybrać inne źródło, naciśnij kilkakrotnie przycisk **SOURCE** lub przyciski wyboru źródła na pilocie.

Przełączanie w tryb gotowości

Naciśnij przycisk , aby przełączyć mikrofalówkę w tryb gotowości.

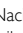
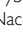
- ↳ Na panelu wyświetlacza pojawi się zegar (jeżeli jest ustawiony).

Przełączanie w tryb Eco Power:


- Naciśnij i przytrzymaj przycisk  przez ponad trzy sekundy.



Wskazówka

- Mikrofalówka przełącza się w tryb Eco Power po 15 minutach pracy w trybie gotowości.
- Naciśnij i przytrzymaj przycisk , aby przełączyć mikrofalówkę w tryb gotowości ECO, jeśli jest ona w trybie pracy.
- Naciśnij przycisk , aby wybudzić mikrofalówkę z trybu gotowości ECO.

Przełączanie między trybem gotowości a trybem Eco Power:

- W trybie gotowości/trybie Eco Power naciśnij i przytrzymaj przycisk , aby przełączyć mikrofalówkę w tryb Eco Power/tryb gotowości.



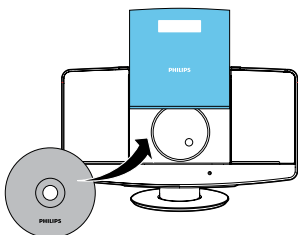
Wskazówka

- Wskaźnik zasilania świeci na czerwono, kiedy mikrofalówka jest w trybie Eco Power.

5 Odtwarzanie

Odtwarzanie płyty

- 1 Naciśnij kilkakrotnie przycisk **CD/MP3-LINK**, aby wybrać płytę CD jako źródło.
- 2 Naciśnij przycisk **▲** aby otworzyć kieszeń na płytę.



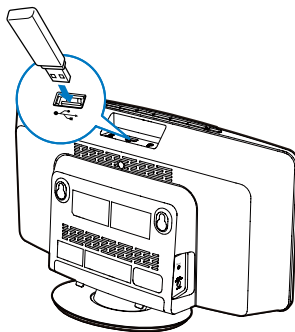
- 3 Włóż płytę nadrukiem do góry.
- 4 Naciśnij przycisk **▲** aby zamknąć kieszeń na płytę.
 - ↳ Odtwarzanie rozpocznie się automatycznie po kilku sekundach. Jeśli nie, naciśnij przycisk **▶||**.

Odtwarzanie z urządzenia pamięci masowej USB

Uwaga

- Sprawdź, czy urządzenie USB zawiera pliki audio w obsługiwanej formie.

- 1 Włóż urządzenie pamięci masowej USB do gniazda **←**.

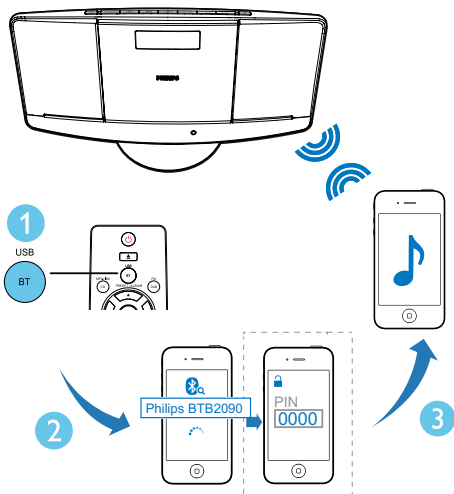


- 2 Naciśnij kilkakrotnie przycisk **BT/USB**, aby wybrać USB jako źródło dźwięku.
 - ↳ Odtwarzanie rozpocznie się automatycznie. Jeśli nie, naciśnij przycisk **▶||**.

Odtwarzanie z urządzeń z obsługą Bluetooth

Uwaga

- Efektywny zasięg działania między zestawem i urządzeniem Bluetooth wynosi około 10 metrów.
- Pojawienie się przeszkody między stacją a urządzeniem może spowodować zmniejszenie zasięgu działania.
- Nie gwarantujemy zgodności ze wszystkimi urządzeniami Bluetooth.



Wskazówka

- Mikrowieża może zapamiętać maksymalnie 8 podłączonych wcześniej urządzeń Bluetooth.

Aby odłączyć urządzenie z obsługą Bluetooth:

- Wyłącz funkcję Bluetooth w urządzeniu lub
- Przenieś urządzenie poza zasięg sygnału.
- Naciśnij i przytrzymaj przycisk **▶||** przez 2 sekundy.

Aby usunąć historię parowania Bluetooth:

- Naciśnij i przytrzymaj przez 7 sekund przycisk **■** zestawu.
 - ↳ Bieżące połączenie Bluetooth zostanie przerwane.
 - ↳ Po pomyślnym usunięciu historii parowania zostanie wyemitowany sygnał dźwiękowy.

1 Naciśnij kilkakrotnie przycisk **SOURCE**, aby wybrać urządzenie **Bluetooth** jako źródło.

↳ Zostanie wyświetlony komunikat **[BLUETOOTH]** (BLUETOOTH).

2 W urządzeniu włącz funkcję Bluetooth i wyszukaj inne urządzenia Bluetooth, które można sparować (informacje na ten temat można znaleźć w instrukcji obsługi urządzenia).

3 W urządzeniu Bluetooth wybierz pozycję **Philips BTB2090** i w razie potrzeby wprowadź hasło parowania „0000”.

↳ Po pomyślnym zakończeniu procesu parowania i nawiązaniu połączenia zostanie wyświetlony komunikat **[BT CONNECTED]** (Połączono przez Bluetooth), a głośnik wyemituje dwa sygnały dźwiękowe.

4 Włącz odtwarzanie muzyki w podłączonym urządzeniu.

↳ Dźwięk będzie przesyłany strumieniowo z urządzenia Bluetooth do zestawu.

Sterowanie odtwarzaniem (tryb CD/USB)

◀◀ / ▶▶	Wybór pliku dźwiękowego. Naciśnij i przytrzymaj, aby szybko przewinąć utwor do przodu lub do tyłu podczas odtwarzania, a następnie zwolnij, aby wznowić odtwarzanie.
▲ / ▼	W przypadku utworów w formacie MP3/WMA: wybór albumu lub folderu.
▶ 	Rozpoczynanie lub wstrzymywanie odtwarzania.
■	Zatrzymywanie odtwarzania.
OK	Zatwierdzanie wyboru.

REPEAT/SHUFFLE [**ONE**]: powtarzanie bieżącego utworu.
[**ALB**] (tylko w przypadku plików MP3/WMA): powtarzanie wszystkich utworów w danym albumie.
[**ALL**]: powtarzanie wszystkich utworów.
[**SHUF**]: losowe odtwarzanie wszystkich utworów. Naciśnij i przytrzymaj przycisk **REPEAT/SHUFFLE**, aby przejść do trybu odtwarzania losowego. W celu wznowienia normalnego odtwarzania naciśnij kilkakrotnie przycisk **REPEAT/SHUFFLE**, aż zniknie ikona powtarzania lub odtwarzania losowego.

Programowanie utworów

Można zaprogramować odtwarzanie maksimum 20 utworów.

- 1 W trybie CD lub USB naciśnij przycisk ■, aby zatrzymać odtwarzanie.
- 2 Naciśnij przycisk **PROG**, aby włączyć tryb programowania utworów.
- 3 W przypadku utworów w formacie MP3/WMA wybierz album, naciskając kilkakrotnie przycisk ▲ / ▼.
- 4 Naciśnij kilkakrotnie przycisk ◀◀ / ▶▶, aby wybrać utwór, a następnie naciśnij przycisk **PROG**, aby potwierdzić.
- 5 Powtórz czynności 3–4, aby zaprogramować więcej utworów.

- 6 Aby odtworzyć zaprogramowane utwory, naciśnij przycisk ▶▶.
↳ Podczas odtwarzania na ekranie wyświetla się komunikat [**PROG**] (program).
 - Aby usunąć program, naciśnij dwukrotnie przycisk ■.

Regulacja dźwięku

Podczas odtwarzania możliwe jest regulowanie poziomu głośności i wybieranie różnych efektów dźwiękowych.

Przycisk	Funkcja
VOL +/-	Zwiększanie i zmniejszanie poziomu głośności.
MUTE	Wyciszenie lub przywracanie dźwięku.
SOUND	Naciśnij, aby wybrać efekt dźwiękowy: [POWERFUL] (Głośne odtwarzanie) [BALANCED] (Zrównoważony) [WARM] (Ciepły) [BRIGHT] (Jasny) [CLEAR] (Wyraźny)

Wyświetlanie innych informacji

Podczas odtwarzania naciśnij kilkakrotnie przycisk **DISPLAY**, aby wyświetlić czas i inne informacje o odtwarzaniu.

6 Słuchanie radia DAB+

Cyfrowa transmisja dźwięku (DAB+) to metoda cyfrowej transmisji programów radiowych za pomocą sieci nadajników. Zapewnia ona większy wybór programów, lepszą jakość dźwięku oraz większą ilość informacji.

W przypadku pierwszego użycia

- 1 Naciśnij kilkakrotnie przycisk **DAB/FM**, aby wybrać radio DAB+.
 - ↳ Zostanie wyświetlony komunikat **[FULL SCAN]** (pełne wyszukiwanie).
- 2 Naciśnij przycisk **OK**, aby rozpocząć pełne wyszukiwanie.
 - ↳ Zestaw zapisze wszystkie stacje radiowe DAB+ automatycznie, a następnie uruchomi pierwszą dostępną stację.
 - ↳ Lista stacji zostanie zapisana w zestawie. Przy kolejnym włączeniu zestawu wyszukiwanie stacji nie zostanie uruchomione.
 - ↳ Jeśli żadna stacja DAB+ nie zostanie znaleziona, wyświetli się komunikat **[No DAB Station]** (brak stacji DAB), a następnie ponownie wyświetli się komunikat **[FULL SCAN]** (pełne wyszukiwanie).

Dostrajanie radia do stacji z listy:

- 1 W trybie DAB+ naciśnij kilkakrotnie przycisk **◀◀ / ▶▶**, aby poruszać się między dostępnymi stacjami DAB+.
- 2 Naciśnij przycisk **OK**, aby potwierdzić wybór.

Automatyczne zapisywanie stacji radiowych DAB+



Wskazówka

- W ramach systemu transmisji DAB+ dodawane są nowe stacje i usługi. Aby być na bieżąco z nowo dostępnymi stacjami radiowymi i usługami DAB+, regularnie przeprowadzaj pełne wyszukiwanie.

W trybie DAB+ naciśnij i przytrzymaj przycisk **CLOCK/SCAN** przez 2 sekundy.

- ↳ Zestaw automatycznie zapisze wszystkie dostępne stacje radiowe DAB+.
- ↳ Po zakończeniu pełnego wyszukiwania zostanie uruchomiona pierwsza dostępna stacja.

Ręczne zapisywanie stacji radiowych DAB+

Można zapisać do 20 stacji radiowych DAB+.

- 1 Ustaw stację radiową DAB+.
- 2 Naciśnij i przytrzymaj przycisk **PROG** przez 3 sekundy, aby włączyć tryb zapisywania.
- 3 Za pomocą przycisków **▲ / ▼** wybierz numer programu.
- 4 Naciśnij przycisk **PROG**, aby potwierdzić.
- 5 Powtórz czynności 1–4, aby zapisać inne stacje DAB+.



Uwaga

- Aby usunąć zapisaną wcześniej stację radiową DAB+, zapisz inną stację w jej miejsce.

Słuchanie zaprogramowanej stacji radiowej DAB+

W trybie DAB+ naciśnij kilkakrotnie przycisk ▲ / ▼, aby wybrać numer zaprogramowanego kanału.

Korzystanie z menu DAB+

- 1 W trybie DAB+ naciśnij przycisk **MENU** / ■, aby przejść do menu DAB+.
- 2 Naciśnij przycisk ◀◀ / ▶▶, aby przewijać opcje menu
 - **[STATION LIST]** (lista stacji): dostrajanie stacji radiowej dostępnej na liście stacji DAB+ lub wyszukiwanie stacji DAB+, jeśli na liście nie zapisano żadnej stacji.
 - **[FULL SCAN]** (pełne wyszukiwanie): wyszukiwanie i zapisywanie wszystkich dostępnych stacji radiowych DAB+.
 - **[MANUAL TUNE]** (strojenie ręczne): ręczne dostrajanie określonego kanału lub określonej częstotliwości.
 - **[PRUNE]** (filtrowanie): usuwanie nieaktywnych stacji z listy stacji.
 - **[SYSTEM]** (system): dostosowywanie ustawień systemowych (patrz „Inne funkcje” — „Korzystanie z menu systemowego”).
- 3 Naciśnij przycisk **OK**, aby wybrać opcję.
- 4 Powtórz czynności 2–3, jeśli w ramach opcji dostępna jest opcja podrzędna.

Wyświetlanie informacji DAB+

Podczas słuchania radia DAB+ naciśnij kilkakrotnie przycisk **RDS/DISPLAY**, aby przewinąć następujące informacje (jeśli są dostępne):

- ↳ Nazwa stacji
- ↳ Segment dynamicznych etykiet (DLS)
- ↳ Siła sygnału
- ↳ Typ programu (PTY)
- ↳ Nazwa zespołu
- ↳ Częstotliwość
- ↳ Współczynnik błędów sygnału
- ↳ Przepływność
- ↳ Kodek
- ↳ Data i godzina



Uwaga

- Jeśli zestaw pozostaje bezczynny przez 10 sekund, menu jest zamykane.

7 Słuchanie radia FM

Wyszukiwanie stacji radiowych FM

- 1 Naciśnij kilkakrotnie przycisk **DAB/FM**, aby wybrać tryb tunera FM.
- 2 Naciśnij i przytrzymaj przycisk **◀◀** lub **▶▶** przez 3 sekundy.
↳ Zestaw automatycznie dostroi się do stacji FM o najsilniejszym sygnale.
- 3 Powtórz czynność 2, aby dostroić tuner do większej liczby stacji.

Aby dostroić radio do stacji o niskim poziomie sygnału:

Naciśnij kilkakrotnie przycisk **◀◀** lub **▶▶** aż do momentu uzyskania dobrego odbioru.

Automatyczne programowanie stacji radiowych FM

Uwaga

- Można zaprogramować maksymalnie 20 stacji radiowych FM.

- 1 W trybie tunera FM naciśnij i przytrzymaj przycisk **PROG** przez 3 sekundy.
↳ Zestaw automatycznie zapisze wszystkie stacje radiowe FM, a następnie uruchomi pierwszą zaprogramowaną stację.
- 2 Naciśnij przycisk **▲** / **▼**, aby wybrać zaprogramowane stacje.

Ręczne programowanie stacji radiowych FM

- 1 W trybie tunera nastaw stację radiową FM.
- 2 Naciśnij przycisk **PROG**, aby włączyć tryb programowania.
↳ Zacznie migać komunikat **[PROG]** (program).
- 3 Naciśnij kilkakrotnie przycisk **▲** lub **▼**, aby wybrać numer kanału.
- 4 Ponownie naciśnij przycisk **PROG**, aby zatwierdzić.
- 5 Powtórz czynności 1–4, aby zapisać inne stacje FM.

Uwaga

- Aby usunąć zapisaną wcześniej stację, zapisz inną stację w jej miejsce.

Wybór zaprogramowanej stacji radiowej

W trybie tunera naciśnij przycisk **▲** lub **▼**, aby wybrać zaprogramowaną stację radiową.

Wyświetlanie informacji RDS

RDS (Radio Data System) to system umożliwiający stacjom FM nadawanie dodatkowych informacji.

- 1 Nastaw stację RDS.
- 2 Naciśnij kilkakrotnie przycisk **RDS**, aby wyświetlić następujące informacje (jeżeli dostępne):
↳ Usługa programu
↳ Rodzaj programu, taki jak **[NEWS]** (wiadomości), **[SPORT]** (sport), **[POP M]** (muzyka pop)...

↳ Radiowy komunikat tekstowy

↳ Czas

Wybór transmisji stereo- lub monofonicznej

Uwaga

- W trybie tunera transmisja stereofoniczna ustawiona jest jako domyślna.
- W przypadku stacji o słabym sygnale w celu poprawy odbioru zmień ustawienie na dźwięk monofoniczny.

W trybie tunera FM naciśnij kilkakrotnie przycisk **OK**, aby przełączać się między transmisją mono- i stereofoniczną.

Korzystanie z menu FM

- 1 W trybie FM naciśnij przycisk **MENU**, aby przejść do menu FM.
- 2 Naciśnij kilkakrotnie przycisk **◀◀ / ▶▶**, aby wyświetlić opcje menu:
 - **[SCAN SETTING]** (ustawienie wyszukiwania)
 - **[AUDIO SETTING]** (ustawienie dźwięku)
 - **[SYSTEM]** (patrz „Inne funkcje” — „Korzystanie z menu systemowego”)
- 3 Naciśnij przycisk **OK**, aby wybrać opcję.
- 4 Powtórz czynności 2–3, jeśli w ramach opcji dostępna jest opcja podrzędna.

Ustawienie wyszukiwania

- **[Strong stations only]** (tylko stacje o silnym sygnale): wyszukiwanie tylko stacji FM o odpowiednio silnym sygnale.
- **[All stations]** (wszystkie stacje): wyszukiwanie wszystkich dostępnych stacji radiowych FM.

Ustawienie dźwięku

- **[Stereo allowed]** (zezwalaj na transmisję stereofoniczną): wybór transmisji stereofonicznej.
- **[Forced mono]** (wymuś transmisję monofoniczną): wybór transmisji monofonicznej.

8 Inne funkcje

Korzystanie z menu systemowego

- 1 W trybie radia FM/DAB+, gdy zostanie wyświetlone menu **[System]** (system), naciśnij kilkakrotnie przycisk **◀◀ / ▶▶**, aby wybrać opcję.
- 2 Naciśnij przycisk **OK**, aby potwierdzić wybór.

[Time]	[Auto update]	Synchronizacja zegara ze stacjami FM lub DAB przesyłającymi sygnał czasu. <ul style="list-style-type: none">• [Update from any]• [Update from DAB]• [Update from FM]• [No update]
[Factory Reset]	[Yes]	Resetowanie zestawu i przywracanie domyślnych ustawień fabrycznych.
	[No]	Anulowanie.
[Software Upgrade]	[Yes]	Aktualizowanie oprogramowania.
	[No]	Anulowanie.
[SW version]		Wyświetlanie informacji o wersji oprogramowania.

Aktualizacja oprogramowania sprzętowego (jeśli jest dostępna)

Aktualizacja oprogramowania sprzętowego mikrowięży może być dostępna w przyszłości. Jeśli zarejestrujesz swój produkt na stronie internetowej firmy Philips (www.philips.com/support), podając prawidłowy adres e-mail, możesz uzyskać informacje na temat aktualizacji oprogramowania i pomocy technicznej.

Uwaga

- Podczas trwania aktualizacji nie można odłączyć urządzenia od zasilania.
- Aktualizacja oprogramowania sprzętowego może zostać przeprowadzona wyłącznie za pośrednictwem portu mini-USB.
- Po pomyślnym zakończeniu aktualizacji oprogramowania sprzętowego zostaną przywrócone domyślne wartości fabryczne wszystkich ustawień.

Rejestracja produktu

- 1 Odwiedź stronę internetową www.philips.com/support.
- 2 Kliknij łącze „Zarejestruj produkt”.
- 3 Gdy na stronie pojawi się stosowny monit, zaloguj się na swoje konto.
 - Jeśli nie masz konta Philips, utwórz je najpierw na tej stronie.
- 4 Wyszukaj posiadany produkt, wprowadzając jako słowo kluczowe ciąg znaków „BTB2090/12”.
- 5 Kliknij łącze w wynikach wyszukiwania, aby przejść na stronę internetową pozwalającą zarejestrować produkt.
- 6 Aby zakończyć rejestrację, wypełnij wymagane pola dotyczące produktu.

Przeprowadzenie aktualizacji

- 1 Odwiedź stronę internetową www.philips.com/support.
- 2 Zaloguj się do konta Philips.
 - ↳ Zostaną wyświetlone informacje na temat pomocy technicznej dla zarejestrowanego produktu.

- 3 Kliknij łącze pliku aktualizacji oprogramowania sprzętowego.
- 4 Wykonaj instrukcje aktualizacji oprogramowania sprzętowego, aby pobrać pakiet aktualizacyjny i przeprowadzić aktualizację.
 - Jeśli aktualizacja nie powiedzie się, ponownie podłącz zasilanie, włącz produkt i ponownie wykonaj czynności wymagane do przeprowadzenia aktualizacji.

Ustawianie budzika

Uwaga

- Sprawdź, czy zegar został ustawiony prawidłowo.


- 1 W trybie gotowości naciśnij i przytrzymaj przycisk **SLEEP/TIMER**.
 - ↳ Zostanie wyświetlony komunikat **[TIMER SOURCE]** (Źródło budzika).
- 2 Naciśnij kilkakrotnie przycisk **SOURCE** lub przyciski wyboru źródła na pilocie zdalnego sterowania, aby wybrać źródło budzika: FM, CD, USB, DAB.
- 3 Naciśnij przycisk **SLEEP/TIMER**, aby potwierdzić.
 - ↳ Zaczną migać cyfry godziny.
- 4 Naciśnij przycisk **◀◀** lub **▶▶**, aby ustawić godzinę.
- 5 Naciśnij przycisk **SLEEP/TIMER**, aby potwierdzić.
 - ↳ Zaczną migać cyfry minut.
- 6 Powtórz czynności 4–5, aby ustawić minutę i gośność budzika.

Wskazówka

- Jeśli zestaw pozostaje bezczynny przez 10 sekund, tryb ustawiania budzika jest automatycznie zamykany.

Włączanie lub wyłączenie budzika:

Aby włączyć lub wyłączyć budzik, naciśnij kilkakrotnie przycisk **SLEEP/TIMER** w trybie gotowości.

- ↳ Po włączeniu budzika zostanie wyświetlona ikona .


Wskazówka

- Jeśli jako źródło sygnału budzika wybrano płytę, urządzenie USB lub radio DAB+, a odtwarzanie utworu nie jest możliwe, tuner FM zostanie uruchomiony automatycznie, kiedy nadejdzie ustawiona godzina budzenia.

Ustawianie wyłącznika czasowego

Uwaga

- Sprawdź, czy zegar został ustawiony prawidłowo.

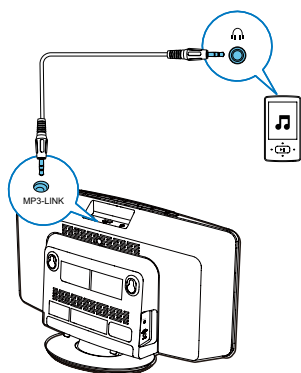
- Po włączeniu zestawu naciśnij kilkakrotnie przycisk **SLEEP/TIMER**, aby ustawić wyłącznik czasowy (w minutach).
 - ↳ Jeśli wyłącznik czasowy jest włączony, na ekranie jest wyświetlane oznaczenie .
- Aby anulować wyłącznik czasowy:**
- Naciśnij kilkakrotnie przycisk **SLEEP/TIMER** aż do wyświetlenia komunikatu **[OFF]** (wyłączone).

Odtwarzanie z zewnętrznego urządzenia audio


Przy użyciu tego zestawu można odtwarzać muzykę z zewnętrznych urządzeń audio, takich jak odtwarzacze MP3.

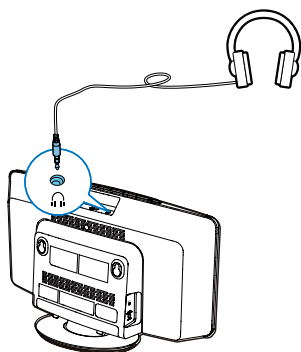
- 1 Podłącz przewód MP3 Link do:
 - gniazda **MP3-LINK** (3,5 mm) zestawu,
 - gniazda słuchawkowego w urządzeniu zewnętrznym.

- 2 Naciśnij kilkakrotnie przycisk **CD/MP3-LINK**, aby wybrać złącze MP3 jako źródło.
- 3 Włącz odtwarzanie w zewnętrznym urządzeniu audio (szczegółowe informacje zawiera instrukcja obsługi tego urządzenia).



Słuchanie przy użyciu słuchawek

Podłącz słuchawki do gniazda  zestawu.



9 Informacje o produkcie



Uwaga

- Informacje o produkcie mogą ulec zmianie bez powiadomienia.

Dane techniczne

Wzmacniacz

Zakres mocy wyjściowej	2 x 10 W RMS
Pasma przenoszenia	125–16 000 Hz, ±3 dB
Odstęp sygnału od szumu	> 62 dBA
Całkowite zniekształcenia harmoniczne	< 1%
Wejście złącza MP3 Link	650 mV RMS

Płyta

Typ lasera	Półprzewodnikowy
Średnica płyty	12 cm / 8 cm
Obsługiwane płyty	CD-DA, CD-R, CD-RW, MP3-CD, WMA-CD
Przetwornik C/A dźwięku	24-bitowy / 44,1 kHz
Całkowite zniekształcenia harmoniczne	< 1%
Pasma przenoszenia	125–16 000 Hz, ±3 dB
Odstęp sygnału od szumu	>70 dBA

Tuner (FM)

FM:

Zakres strojenia	87,5–108 MHz
Siatka strojenia	(50 kHz)
Czułość	
- Mono — odstęp sygnału od szumu: 26 dB	< 22 dBf
- Stereo — odstęp sygnału od szumu: 46 dB	< 51,5 dBf
Całkowite zniekształcenia harmoniczne	< 3%
Odstęp sygnału od szumu	> 55 dBA

DAB:

Zakres strojenia	174,92–239,20 MHz
------------------	-------------------

Bluetooth

Wersja Bluetooth	Wersja 3.0
Pasma częstotliwości Bluetooth	2,4–2,48 GHz, pasmo ISM
Zakres Bluetooth	10 m (wolna przestrzeń)

Informacje ogólne

Zasilanie prądem przemiennym	Model: AS360-120-AE250 Napięcie wejściowe: 100–240 V ~, 50/60 Hz, 1,2 A; Napięcie wyjściowe: 12 V = 2,5 A Model: AS360-120-AE250 Napięcie wejściowe: 100–240 V ~, 50/60 Hz, 1,1 A; Napięcie wyjściowe: 12 V = 2,5 A
Pobór mocy podczas pracy	15 W

Pobór mocy w trybie gotowości	< 1 W
Pobór mocy w trybie gotowości ECO	< 0,5 W
Power	
Wymiary — jednostka centralna (szer. x wys. x głęb.)	400 x 235 x 98 mm
Waga — jednostka centralna	2,2 kg

Informacje o odtwarzaniu urządzenia USB

Zgodne urządzenia USB:

- Karta pamięci flash USB (USB 1.1)
- Odtwarzacze flash USB (USB 1.1)
- karty pamięci (wymagane jest podłączenie do urządzenia dodatkowego czytnika kart).

Obsługiwane formaty:

- USB lub system plików FAT12, FAT16, FAT32 (rozmiar sektora: 512 bajtów)
- Szybkość kompresji MP3 (przepustowość): 32–320 kb/s i zmienna
- WMA wersja 9 lub wcześniejsza
- Maksymalnie 8 poziomów katalogów
- Maksymalna liczba albumów/folderów: 99
- Maksymalna liczba ścieżek/tytułów: 999
- Znacznik ID3 wersja 2.0 lub nowsza
- Nazwa pliku w standardzie Unicode UTF8 (maksymalna długość: 16 bajtów)

Nieobsługiwane formaty:

- Puste albumy: są to albumy, które nie zawierają plików MP3/WMA i nie są pokazywane na wyświetlaczu;
- Pliki w formacie nieobsługiwanym przez urządzenie są pomijane. Przykładowo, dokumenty Word (.doc) lub pliki MP3 z rozszerzeniem .dlf są ignorowane i nieodtwarzane.

- Pliki audio AAC, WAV, PCM.
- Pliki WMA zabezpieczone przed kopiowaniem (DRM) (.wav, .m4a, .m4p, .mp4, .aac).
- Pliki WMA w formacie bezstratnym.

Obsługiwane formaty płyt MP3

- ISO9660, Joliet
- Maksymalna liczba tytułów: 999 (zależy od długości nazwy pliku)
- Maksymalna liczba albumów: 99
- Dźwięk o częstotliwości próbkowania: 32 kHz, 44,1 kHz, 48 kHz
- Dźwięk o szybkości kompresji: 32~320 (kb/s), zmienne szybkości kompresji (VBR)

10 Rozwiązywanie problemów



Ostrzeżenie

- Nie zdejmuj obudowy tego urządzenia.

Aby zachować ważność gwarancji, nie wolno samodzielnie naprawiać urządzenia.

Jeśli w trakcie korzystania z tego urządzenia wystąpią problemy, należy wykonać poniższe czynności sprawdzające przed wezwaniem serwisu. Jeśli nie uda się rozwiązać problemu, odwiedź stronę firmy Philips (www.philips.com/support). Kontaktując się z przedstawicielem firmy Philips, należy mieć przygotowane w pobliżu urządzenie oraz jego numer modelu i numer seryjny.

Brak zasilania

- Upewnij się, że przewód zasilający urządzenia został podłączony prawidłowo.
- Upewnij się, że w gniazdku elektrycznym jest napięcie.
- W celu oszczędzania energii zestaw automatycznie wyłącza się po 15 minutach bezczynności od momentu zakończenia odtwarzania.

Brak dźwięku lub dźwięk zniekształcony

- Ustaw głośność.
- Odłącz słuchawki.

Brak reakcji urządzenia

- Odłącz zasilacz zestawu, a następnie podłącz go ponownie i włącz urządzenie.
- W celu oszczędzania energii zestaw automatycznie wyłącza się po 15 minutach bezczynności od momentu zakończenia odtwarzania.

Pilot zdalnego sterowania nie działa

- Przed naciśnięciem dowolnego przycisku funkcji na pilocie najpierw wybierz właściwe źródło za pomocą pilota, a nie jednostki centralnej.

- Użyj pilota w mniejszej odległości od zestawu.
- Sprawdź, czy baterie zostały włożone w sposób zgodny z oznaczeniami +/- w komorze baterii.
- Wymień baterie.
- Skieruj pilota bezpośrednio na czujnik sygnałów zdalnego sterowania na panelu przednim urządzenia.

Nie wykryto płyty

- Umieść płytę w odtwarzaczu.
- Sprawdź, czy płyta nie jest włożona nadrukiem do dołu.
- Poczekaj, aż zaparowanie soczewki zniknie.
- Wymień lub wyczyść płytę.
- Użyj sfinalizowanej płyty CD lub płyty zapisanej w jednym z obsługiwanych formatów.

Nie można wyświetlić niektórych plików z urządzenia USB

- Ilość folderów lub plików w urządzeniu USB przekroczyła dopuszczalną wielkość. Nie oznacza to usterki urządzenia.
- Formaty tych plików nie są obsługiwane.

Przenośne urządzenie USB nie jest obsługiwane

- Urządzenie USB jest niezgodne z zestawem. Spróbuj podłączyć inne urządzenie.

Słaby odbiór stacji radiowych

- Zwiększ odległość pomiędzy zestawem a odbiornikiem TV lub magnetowidem.
- Rozciągnij całkowicie przewodową antenę FM.

Zegar nie działa

- Nastaw poprawnie zegar.
- Włącz zegar.

Ustawienia zegara/timera usunięte

- Nastąpiła przerwa w zasilaniu lub odłączony został przewód zasilający.
- Ponownie ustaw zegar/budzik.



Specifications are subject to change without notice.

2014 © WOOX Innovations Limited.

All rights reserved.

Philips and the Philips' Shield Emblem are registered trademarks of Koninklijke Philips N.V. and are used by WOOX Innovations Limited under license from Koninklijke Philips N.V.

BTB2090_12_UM_V1.0

