

Alltid der for å hjelpe deg

Registrer produktet og få støtte på
www.philips.com/welcome



BTB2090



Brukerhåndbok

PHILIPS

Innholdsfortegnelse

1 Viktig	2	7 Høre på FM-radio	16
		Stille inn FM-radiostasjoner	16
2 Merknad	3	Programmere FM-radiostasjoner automatisk:	16
		Programmere FM-radiostasjoner manuelt	16
3 Ditt mikrosystem	5	Velge en forhåndsinnstilt radiostasjon	16
Innledning	5	Vise RDS-informasjon	16
Innholdet i esken	5	Velg stereo-/monosending	17
Oversikt over hovedenheten	6	Bruke FM-menyen	17
Oversikt over fjernkontrollen	7		
4 Komme i gang	9	8 Andre funksjoner	18
Plassering	9	Bruke systemmeny	18
Klargjøre FM-/DAB+-antenne	9	Stille inn alarm-timer	19
Klargjør fjernkontrollen	9	Stille inn sleep timer	19
Koble til strømmen	9	Spille av fra en ekstern lydenhet	19
Still inn klokken	10	Slik lytter du med hodetelefoner	20
Slå på	10		
5 Spille av	11	9 Produktinformasjon	21
Spille av plater	11	Spesifikasjoner	21
Spille av fra en USB-lagringseenhet	11	Informasjon om USB-spillbarhet	22
Spille av fra Bluetooth-aktiverete enheter	11	MP3-plateformater som støttes	22
Kontrollere avspillingen (CD/USB-modus)	12		
Programmere spor	13	10 Feilsøking	23
Justere lyden	13		
Vise forskjellig informasjon	13		
6 Høre på DAB+-radio	14		
Ved første gangs bruk	14		
Lagre DAB+-radiostasjoner automatisk	14		
Lagre DAB+-radiostasjoner manuelt	14		
Høre på en forhåndsinnstilt DAB+-radiostasjon	14		
Bruke DAB+-menyen	15		
Vise DAB+-informasjon	15		

1 Viktig



Advarsel

- Fjern aldri dekselet på dette mikroanlegget
 - Smør aldri noen av delene i anlegget.
 - Plasser aldri anlegget på annet elektrisk utstyr.
 - Se aldri rett på laserstrålen inne i anlegget.
 - Ikke utsett dette anlegget for direkte sollys, åpen flamme eller varme.
 - Sørg for at du alltid har enkel tilgang til strømledningen, støpselet eller adapteren, slik at du kan koble anlegget fra strømmen.
-
- Batterier (installert batteripakke eller batterier) skal ikke utsettes for sterk varme fra sol, ild eller lignende.
 - **FORSIKTIGHET** ved batteribruk – for å unngå batterilekkasje som kan føre til personskade eller skade på eiendeler eller fjernkontrollen, må følgende forholdsregler følges:
 - Sett inn alle batteriene riktig, + og - på batteriene skal samsvare med tilsvarende tegn på fjernkontrollen.
 - Ikke bland batterier (gamle med nye eller karbonbatterier med alkaliske osv.).
 - Ta ut batteriene når fjernkontrollen ikke skal brukes på lang tid.
 - Sørg for at det er nok fritt rom rundt produktet av hensyn til ventilasjon.
 - Bruk bare strømforsyningene som er angitt i brukerhåndboken.
 - Anlegget må ikke utsettes for drypping eller sprut.
 - Ikke plasser noen som helst farekilder på anlegget (f.eks. væskefylte objekter og tente stearinlys).
 - Der støpselet på direktetilkoblingsadapteren brukes som frakoblingsenhet, vil den frakoblede enheten hele tiden være klar til bruk.

Hørselsvern



Forsiktig

- For å unngå mulig hørselsskade må du ikke høre med høyt volum i lengre perioder. Still inn volumet på et trygt nivå. Jo høyere volum, jo kortere bør lyttetiden være.

Følgende retningslinjer må leses og overholdes når du bruker hodetelefonene.

- Du bør lytte i begrensede perioder om gangen med et passe høyt lydnivå.
- Du må ikke stadig øke volumet etter hvert som hørselen tilpasser seg.
- Ikke skru opp volumet så mye at du ikke kan høre hva som foregår rundt deg.
- Du bør være forsiktig eller slutte å bruke utstyret hvis det oppstår situasjoner som kan være farlige.
- Et høyt lydtrykk fra øretelefoner og hodetelefoner kan føre til hørselstap.

2 Merknad

Eventuelle endringer på denne enheten som ikke er uttrykkelig godkjent av WOOX Innovations, kan frata brukeren autorisasjon til å bruke utstyret.

CE 0890

Eventuelle endringer på denne enheten som ikke er uttrykkelig godkjent av WOOX Innovations, kan frata brukeren autorisasjon til å bruke utstyret. WOOX Innovation erklærer herved at dette produktet er i samsvar med de grunnleggende kravene og øvrige relevante bestemmelser i direktiv 1999/5/EF. Du finner samsvarserklæringen på www.philips.com/support.

Avhending av det gamle produktet og batteriet



Produktet er utformet og produsert med materialer og deler av svært høy kvalitet som kan resirkuleres og gjenbrukes.



Dette symbolet på et produkt betyr at produktet omfattes av EU-direktiv 2013/56/EU.



Dette symbolet betyr at produktet inneholder batterier som omfattes av EU-direktiv 2006/66/EF og som ikke kan kastes i vanlig husholdningsavfall.

Gjør deg kjent med hvor du kan levere inn elektriske og elektroniske produkter og batterier til gjenvinning i ditt lokalmiljø. Følg de lokale retningslinjene, og kast aldri produktet og batteriene sammen med vanlig

husholdningsavfall. Hvis du kaster gamle produkter og batterier på riktig måte, bidrar du til å forhindre negative konsekvenser for helse og miljø.

Fjerne engangsbatteriene

Hvis du vil fjerne engangsbatteriene, kan du se avsnittet for batteriinstallering.

Miljøinformasjon

All unødvendig emballasje er utelatt. Vi har forsøkt å gjøre emballasjen enkel å dele i tre materialer: papp (eske), polystyrenskum (buffer) og polyetylen (poser; beskyttende skumlag). Systemet består av materialer som kan resirkuleres og gjenbrukes hvis det demonteres av fagfolk. Gjør deg kjent med lokale bestemmelser før du kaster emballasjematerialer, oppbrukte batterier og gammelt utstyr.

Apparatet inneholder denne etiketten:



Dette er et CLASS II-apparat med dobbel isolering og uten vedlagt jordledning.

Bluetooth

Merket Bluetooth® og logoene er registrerte varemerker som eies av Bluetooth SIG, Inc., og all bruk WOOX Innovations har av slike merker, er på lisens.



Uautorisert kopiering eller kopiering av kopibeskyttet materiale inkludert dataprogrammer, filer, kringkastinger og lydopptak, kan betraktes som en overtredelse

av opphavsretten, noe som er en straffbar handling. Dette utstyret bør ikke brukes til slike formål.



Merknad

- Typeplaten er plassert bak på apparatet.

3 Ditt mikrosystem

Gratulerer med kjøpet, og velkommen til Philips! Hvis du vil dra full nytte av støtten som Philips tilbyr; kan du registrere produktet ditt på www.philips.com/welcome.

Innledning

Med dette mikroanlegget kan du:

- spille av lyd fra plater, USB-enheter eller andre eksterne enheter
- høre på FM-/DAB+-radio

Du kan berike lyden med disse lydeffektene:

- [POWERFUL] (kraftig)
- [BALANCED] (balansert)
- [WARM] (varm)
- [BRIGHT] (lys)
- [CLEAR] (klar)

Innholdet i esken

Kontroller og identifiser innholdet i pakken:

- Hovedenhet
- Fjernkontroll (med batteri)
- Strømadapter
- Monteringssett (2 festepinner og 2 skruer)
- Kort brukerhåndbok
- Sikkerhets- og merknadshefte
- Instruksjoner for veggmontering

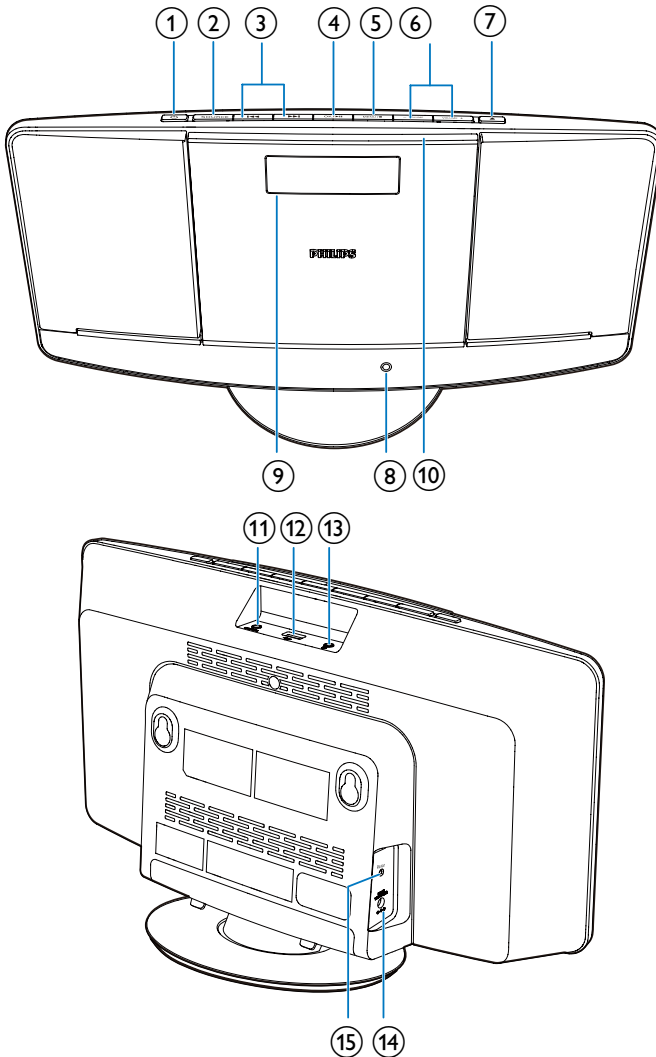
Hvis du kontakter Philips, vil du bli spurt om modell- og serienummeret til dette apparatet.

Du finner modell- og serienummeret på undersiden apparatet. Skriv numrene her:

Modellnummer

Serienummer

Oversikt over hovedenheten



- Slå på anlegget.
- Bytt til standbymodus.

② **SOURCE**

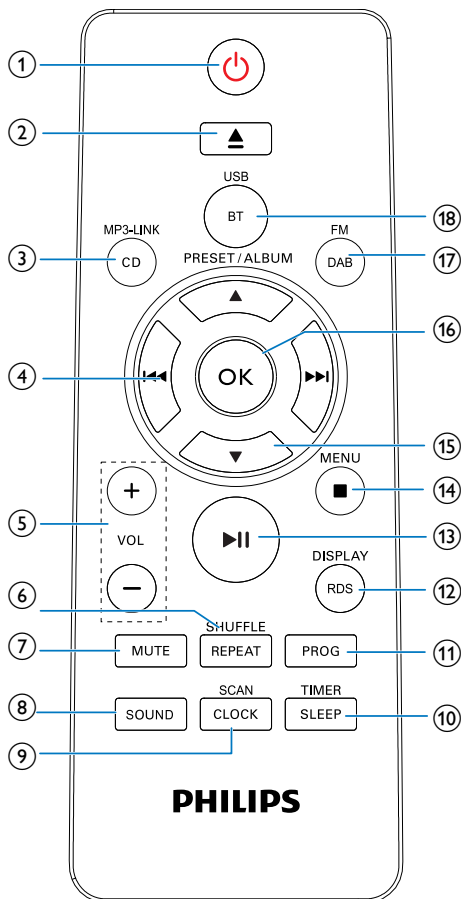
- Velg en kilde: CD, USB, FM, DAB+, FM, BLUETOOTH, eller MP3 LINK.



- Hopp til forrige eller neste spor.
- Søk i et spor eller på en plate.
- Still inn radiostasjoner.
- Still klokkeslettet.

Oversikt over fjernkontrollen

- ④ **OK/▶▶**
 - Start avspillingen eller sett avspillingen på pause.
 - Bekrefte et valg.
 - Bytt mellom mono- og stereosending.
- ⑤ **MENU/■**
 - Tilgang til FM/DAB+-meny.
 - Stopp avspilling eller slett et program.
- ⑥ **VOLUME + / -**
 - Juster volumet.
- ⑦ **▲**
 - Åpne eller lukk plateskuffen.
- ⑧ **Strømindikator**
 - Lyser når mikroanlegget er i ECO-standby-modus.
- ⑨ **Displaypanel**
 - Vis avspillingsinformasjon.
- ⑩ **Plateskuff**
- ⑪ **MP3-LINK**
 - Koble til en ekstern lydenhet.
- ⑫ **🔌**
 - Koble til en USB-lagringseenhet.
- ⑬ **📞**
 - Kontakt til hodetelefon.
- ⑭ **DC IN**
 - Koble til strømmen.
- ⑮ **FM ANT**
 - Forbedre radiomottaket av FM/DAB+.



- ① **🔌**
 - Slå på mikroanlegget.
 - Sett systemet i standby-modus.
- ② **▲**
 - Åpne eller lukk plateskuffen.
- ③ **CD/MP3-LINK**
 - Velg kilde for CD eller MP3-kobling.
- ④ **◀▶**
 - Hopp til forrige eller neste spor.
 - Søk i et spor eller på en plate.

- Still inn radiostasjoner.
 - Still klokkeslettet.
- ⑤ **VOL +/-**
- Juster volumet.
- ⑥ **REPEAT/SHUFFLE**
- Spill av et spor eller alle sporene gjentatte ganger.
 - Spill av spor i den gjeldende mappen gjentatte ganger.
 - Spill av spor i tilfeldig rekkefølge.
- ⑦ **MUTE**
- Demp eller gjenoppta lyd.
- ⑧ **SOUND**
- Velg en forhåndsinnstilt lydinnstilling.
- ⑨ **CLOCK/SCAN**
- Still klokken.
 - Skanne/lagre DAB+-radiostasjoner automatisk.
- ⑩ **SLEEP/TIMER**
- Still inn søvntiden/alarmen.
- ⑪ **PROG**
- Programmer spor.
 - Programmer radiostasjoner.
- ⑫ **RDS/DISPLAY**
- Vis tids- og avspillingsinformasjon.
 - Vis RDS-informasjon for FM-radiostasjoner med RDS signaler.
- ⑬ **▶ ||**
- Start avspillingen eller sett avspillingen på pause.
- ⑭ **MENU/ ■**
- Stopp avspilling eller slett et program.
 - Tilgang til FM/DAB+-meny.
- ⑮ **▲ / ▼**
- Velg en forhåndsinnstilt radiostasjon.
 - Hopp til forrige eller neste album.
- ⑯ **OK**
- Bekrefte et valg.
- ⑰ **DAB/FM**
- Velg FM-kilde.
 - Velg DAB-kilde.
- ⑱ **BT/USB**
- Velg Bluetooth-kilde.
 - Velg USB-kilde.

4 Komme i gang

! Forsiktig

- Dersom du ikke følger disse instruksjonene, kan det resultere i farlig strålingseksponering eller annen farlig bruk.

Følg alltid instruksjonene i dette kapittelet i rekkefølge.

Plassering

Du kan plassere anlegget på et flatt underlag eller montere det på en vegg.

Veggmontering

Se instruksjonene for veggmontering, som du finner i pakken.

Klargjøre FM-/DAB+-antenne

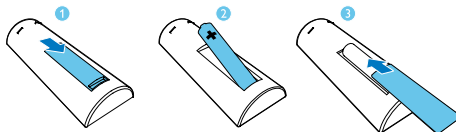
Du får bedre mottak hvis du trekker FM-/DAB+-antennen helt ut og justerer posisjonen.

☰ Merknad

- Plasser antennen så langt unna TV-apparater, videospillere eller andre strålingskilder som mulig for å unngå interferens.

Klargjør fjernkontrollen

- 1 Åpne batterirommet.
- 2 Sett inn ett AAA-batteri med polene (+/-) riktig vei, som anvist.
- 3 Lukk batterirommet.



Koble til strømmen

! Forsiktig

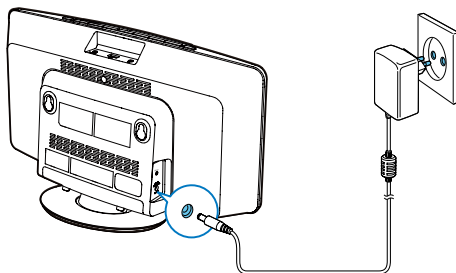
- Fare for produktskade. Kontroller at nettspenningen er den samme som spenningen som er angitt på anleggets bakside.
- Fare for elektrisk støt. Trekk alltid støpselet ut av kontakten når du kobler fra vekselstrømadapteren. Ikke dra i strømledningen.
- Før du kobler til vekselstrømadapteren, må du kontrollere at alle andre tilkoblinger er fullført.

☰ Merknad


- Typeplaten er plassert bak på anlegget.

Koble strømadapteren til:

- DC IN-kontakten på anlegget.
- stikkontakten




Still inn klokken

- 1 Trykk på  for å sette systemet i standby-modus.
↳ --:-- vises.
- 2 Trykk på og hold nede **CLOCK/SCAN** på fjernkontrollen i to sekunder.
↳ **[SET CLOCK]** (still klokken) ruller over displayet. Deretter blinker 12- eller 24-timersformatet.
- 3 Trykk på **◀◀ / ▶▶** gjentatte ganger for å velge timeformat.
- 4 Trykk på **CLOCK/SCAN** for å bekrefte.
- 5 Gjenta trinn 3–4 for å stille henholdsvis time og minutt.

Merknad

- Hvis anlegget er inaktivt i 10 sekunder, går det automatisk ut av modusen for klokkeinnstilling.


Slå på

- Trykk på .
- ↳ Anlegget bytter til den siste valgte kilden.

Tips


- Trykk på **SOURCE** gjentatte ganger for å velge en annen kilde, eller på knappene for kildevalg på fjernkontrollen.

Bytte til ventemodus

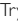
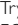
Trykk på  for å sette mikroanlegget i standby-modus.

- ↳ Klokken (hvis den er stilt inn) vises på displayet.


Bytte til Eco Power-modus:

- Trykk på og hold nede  lengre enn tre sekunder.

Tips

- Mikroanlegget går i Eco Power-modus etter 15 minutter i standby-modus.
- Trykk på og hold nede  for å sette mikroanlegget i ECO-standby-modus hvis det er i aktiv modus.
- Trykk på  for å aktivere mikroanlegget når det står i ECO-standby-modus.

Veksle mellom standbymodus og Eco Power-modus:

- Trykk på og hold nede  i standby-/Eco Power-modus for å sette mikroanlegget i Eco Power-/standby-modus.

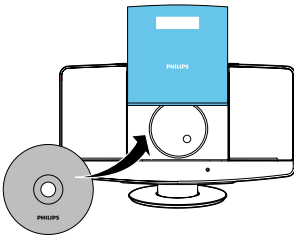
Tips

- Strømindikatoren lyser rødt når mikroanlegget står i Eco Power-modus.

5 Spille av

Spille av plater

- 1 Trykk på **CD/MP3-LINK** gjentatte ganger for å velge CD-kilde.
- 2 Trykk på **▲** for å åpne plateskuffen.



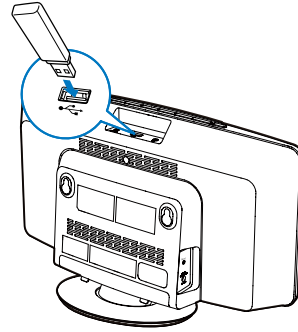
- 3 Sett inn en plate med siden med trykk vendt oppover.
- 4 Trykk på **▲** for å lukke plateskuffen.
↳ Avspillingen starter automatisk etter noen sekunder, hvis ikke trykker du på **▶||**.

Spille av fra en USB-lagringseenhet

Merknad

- Kontroller at USB-enheten inneholder spillbart lydinnhold.

- 1 Sett USB-lagringseenheten inn i **←**-kontakten.

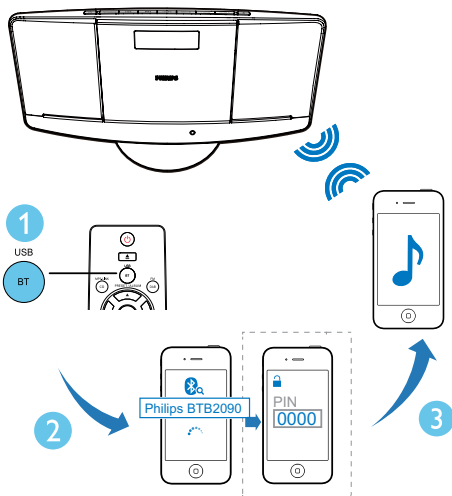


- 2 Trykk på **BT/USB** gjentatte ganger for å velge USB-kilden.
↳ Avspillingen starter automatisk. Hvis ikke, trykker du på **▶||**.

Spille av fra Bluetooth-aktiverede enheter

Merknad

- Den effektive driftsrekkevidden mellom enheten og den Bluetooth-aktiverede enheten er cirka 10 meter.
- Hindringer mellom systemet og enheten kan redusere den operative rekkevidden.
- Kompatibilitet med alle Bluetooth-enheter er ikke garantert.



- 1 Trykk på **SOURCE** gjentatte ganger for å velge **Bluetooth**-kilden.
↳ **[BLUETOOTH]** (BLUETOOTH) vises.
- 2 Aktiver Bluetooth og søk etter Bluetooth-enheter som kan pares på enheten din (se i brukerhåndboken for enheten).
- 3 Velg **Philips BTB2090** på den Bluetooth-aktiverte enheten, og legg inn 0000 som paringspassord om nødvendig.
↳ Etter vellykket paring og tilkobling vises **[BT CONNECTED]** (BT tilkoblet) og høyttaleren piper to ganger.
- 4 Spill av lyd på den tilkoblede enheten.
↳ Lyd streames fra den Bluetooth-aktiverte enheten til denne enheten.

Tips

- Opptil åtte tidligere tilkoblede Bluetooth-enheter kan lagres i mikromusikkanlegget.

Slik kobler du fra den Bluetooth-aktiverte enheten:

- Deaktiver Bluetooth på enheten, eller
- Flytt enheten utenfor kommunikasjonsrekkevidde.
- Trykk på og hold nede **▶||** i to sekunder.

Slik sletter du loggen for Bluetooth-paring:

- Trykk på og hold nede **■** på hovedsettet i 7 sekunder.
↳ Den gjeldende Bluetooth-tilkoblingen kobles fra.
↳ Etter vellykket sletting hører du et pip

Kontrollere avspillingen (CD/USB-modus)

◀◀ / ▶▶	Velge en lydfil. Trykk og hold nede for å spole forover eller bakover under avspilling av sporet, og slipp for å fortsette avspillingen.
▲ / ▼	For MP3-/WMA-spor velger du et album eller en mappe.
▶ 	Start avspillingen eller sett avspillingen på pause.
■	Stopp avspilling.
OK	Bekreft et valg.

REPEAT/SHUFFLE [**ONE**]: spiller det gjeldende sporet gjentatte ganger.
[**ALB**]: (kun for MP3/WMA): spiller alle sporene i dette albumet gjentatte ganger.
[**ALL**]: spiller alle sporene gjentatte ganger.
[**SHUF**]: spiller alle sporene i tilfeldig rekkefølge. Trykk på og hold nede **REPEAT/SHUFFLE** for å få tilgang til modus for avspilling i tilfeldig rekkefølge.
Hvis du vil gå tilbake til normal avspilling, trykker du på **REPEAT/SHUFFLE** gjentatte ganger til ikonet for gjentakelse eller tilfeldig rekkefølge forsvinner.

Programmere spor

Du kan programmere maks. 20 spor.

- 1 I CD- eller USB-modus trykker du på ■ for å stoppe avspillingen.
- 2 Trykk på **PROG** for å aktivere programmeringsmodusen.
- 3 For MP3-/WMA-spor trykker du på ▲ / ▼ gjentatte ganger for å velge et album.
- 4 Trykk på ◀◀ / ▶▶ gjentatte ganger for å velge et spor, og trykk deretter på **PROG** for å bekrefte.
- 5 Gjenta trinnene 3-4 for å programmere flere spor.

- 6 Hvis du vil spille av de programmerte sporene, trykker du på ▶▶.
↳ [**PROG**] (programmere) vises under avspilling.
 - Hvis du vil slette programmet, trykker du to ganger på ■.

Justere lyden

Du kan justere volumet og velge forskjellige lydeffekter under avspilling.

Knapp	Funksjon
VOL +/-	Hever eller senker volumet.
MUTE	Demp eller gjenoppta lyd.
SOUND	Trykk for å velge en lydeffekt: [POWERFUL] (kraftig) [BALANCED] (balansert) [WARM] (varm) [BRIGHT] (lys) [CLEAR] (klar)

Vise forskjellig informasjon

Trykk på **DISPLAY** gjentatte ganger under avspilling for å vise tid og forskjellig informasjon.

6 Høre på DAB+-radio

DAB+ (Digital Audio Broadcasting) gjør det mulig å sende digitale radiosendinger gjennom et nettverk av sendere. Det gir deg flere valgmuligheter, bedre lyd kvalitet og mer informasjon.

Ved første gangs bruk

- 1 Trykk på **DAB/FM** gjentatte ganger for å velge DAB+-radio.
↳ **[Full SCAN]** (fullstendig skanning) vises.
- 2 Trykk på **OK** for å starte fullstendig skanning.
↳ Anlegget lagrer alle DAB+-radiostasjonene automatisk og sender deretter den første tilgjengelige stasjonen.
↳ Stasjonslisten lagres i anlegget. Neste gang du slår på anlegget, skannes det ikke etter stasjoner.
↳ Hvis ingen DAB+-stasjon blir funnet, vises **[No DAB Station]** (ingen DAB-stasjon), deretter vises **[FULL SCAN]** (fullstendig skanning) igjen.

Slik stiller du inn en stasjon fra stasjonslisten:

- 1 Trykk på **◀◀ / ▶▶** gjentatte ganger i DAB+-modus for å navigere gjennom tilgjengelige DAB+-stasjoner.
- 2 Trykk på **OK** for å bekrefte valget.

Lagre DAB+-radiostasjoner automatisk



Tips

- Nye stasjoner og tjenester legges til i DAB+-sendingen. Du må foreta fullstendig skanning regelmessig for å se etter nylig tilgjengelige DAB+-stasjoner og -tjenester.

I DAB+-modus trykker du på og holder nede **CLOCK/ SCAN** i to sekunder:

- ↳ Anlegget lagrer alle tilgjengelige DAB+-radiostasjoner automatisk.
- ↳ Etter fullstendig skanning sendes den første tilgjengelige stasjonen.

Lagre DAB+-radiostasjoner manuelt

Du kan lagre opptil 20 DAB+-radiostasjoner:

- 1 Still inn en DAB+-radiostasjon.
- 2 Trykk på og hold nede **PROG** i tre sekunder for å aktivere lagringsmodusen.
- 3 Trykk på **▲ / ▼** for å velge et nummer.
- 4 Trykk på **PROG** for å bekrefte.
- 5 Gjenta trinn 1–4 for å lagre andre DAB+-stasjoner.



Merknad

- Du kan fjerne en forhåndsagret DAB+-radiostasjon ved å lagre en annen stasjon på det samme stedet.

Høre på en forhåndsinnstilt DAB+-radiostasjon

I DAB+-modus trykker du på **▲ / ▼** gjentatte ganger for å velge et forhåndsinnstilt kanalnummer.

Bruke DAB+-menyen

- 1 I DAB+-modus trykker du på **MENU**// ■ for å få tilgang til DAB+-menyen.
- 2 Trykk på **◀◀** / **▶▶** for å bla gjennom menyalternativene:
 - **[STATION LIST]** (stasjonsliste): stiller inn en DAB+-radiostasjon fra en liste over tilgjengelige DAB+-stasjoner; eller skanner DAB+-stasjoner hvis ingen stasjoner er lagret i listen.
 - **[FULL SCAN]** (fullstendig skanning): skanner og lagrer alle tilgjengelige DAB+-radiostasjoner.
 - **[MANUAL TUNE]** (manuell innstilling): stiller inn en bestemt kanal/frekvens manuelt.
 - **[PRUNE]** (fjerne): fjerner ugyldige stasjoner fra listen over stasjoner.
 - **[SYSTEM]** (system): justerer systeminnstillinger (se avsnittet Andre funksjoner – Bruke systemmenyen).
- 3 Trykk på **OK** for å velge et alternativ.
- 4 Gjenta trinn 2–3 hvis undermenyen er tilgjengelig under ett alternativ.



Merknad

- Hvis anlegget er inaktivt i 10 sekunder, lukkes menyen.

Vise DAB+-informasjon

Mens du hører på DAB+-radio, trykker du på **RDS/DISPLAY** gjentatte ganger for å bla gjennom følgende informasjon (hvis tilgjengelig):

- ↳ stasjonsnavn
- ↳ Dynamisk etikettsegment (DLS)
- ↳ Signalstyrke
- ↳ Programtype (PTY)
- ↳ Gruppenavn
- ↳ Frekvens

- ↳ Hastighet for signalfeil
- ↳ Bithastighet
- ↳ Kodek
- ↳ Klokkeslett og dato

7 Høre på FM-radio

Stille inn FM-radiostasjoner

- 1 Trykk på **DAB/FM** gjentatte ganger for å velge FM-tunermodus.
- 2 Trykk på og hold nede **◀◀** eller **▶▶** i tre sekunder.
↳ Anlegget stiller seg automatisk inn på en FM-stasjon med sterkt mottak.
- 3 Gjenta trinn 2 for å stille inn flere stasjoner.
Slik stiller du inn en stasjon med svakt signal:
Trykk på **◀◀** eller **▶▶** i gjentatte ganger til du finner et godt signal.

Programmere FM-radiostasjoner automatisk:

Merknad

- Du kan programmere maks. 20 forhåndsinnstilte FM-stasjoner.

- 1 I FM-tunermodus trykker du på og holder nede **PROG** i tre sekunder.
↳ Anlegget lagrer alle tilgjengelige FM-radiostasjoner automatisk og sender deretter den første forhåndsinnstilte radiostasjonen.
- 2 Trykk på **▲** / **▼** for å velge de forhåndsinnstilte stasjonene.

Programmere FM-radiostasjoner manuelt

- 1 I tunermodus stiller du inn en FM-stasjon.
- 2 Trykk på **PROG** for å aktivere programmeringsmodus.
↳ **[PROG]** (programmere) blinker.
- 3 Trykk på **▲** eller **▼** gjentatte ganger for å velge et kanalnummer.
- 4 Trykk på **PROG** på nytt for å bekrefte.
- 5 Gjenta trinn 1–4 for å lagre andre FM-stasjoner.

Merknad

- Du kan fjerne en forhåndsinnstilt stasjon ved å lagre en annen stasjon på det samme sted.

Velge en forhåndsinnstilt radiostasjon

I tunermodus trykker du på **▲** eller **▼** gjentatte ganger for å velge en forhåndsinnstilt radiostasjon.

Vise RDS-informasjon

RDS (Radio Data System) er en tjeneste som tillater FM-stasjoner å vise tilleggsinformasjon.

- 1 Stille inn en RDS-stasjon.
- 2 Trykk flere ganger på **RDS** for å bla gjennom følgende informasjon (hvis tilgjengelig):
↳ Programtjeneste
↳ Programtype som **[NEWS]** (nyheter), **[SPORT]** (sport), **[POP M]** (popmusikk) ...
↳ Radiotekstmelding
↳ Tid

Velg stereo-/monosending

Merknad

- Stereosending er standardinnstillingen for tunermodus.
- Bytt til monolyd for stasjoner med svake signaler for å bedre mottaket.

Trykk på **OK** gjentatte ganger i FM-tunermodus for å bytte mellom mono- og stereosending.

Bruke FM-menyen

- 1** I FM-modus trykker du på **MENU** for å få tilgang til FM-menyen.
- 2** Trykk på **◀◀ / ▶▶** gjentatte ganger for å bla gjennom menyalternativene:
 - **[SCAN SETTING]** (skanneinnstilling)
 - **[AUDIO SETTING]** (lydinnstilling)
 - **[SYSTEM]** (se avsnittet Andre funksjoner – Bruke systemmenyen)
- 3** Trykk på **OK** for å velge et alternativ.
- 4** Gjenta trinn 2–3 hvis undermenyen er tilgjengelig under ett alternativ.

Skanneinnstilling

- **[Strong stations only]** (kun stasjoner med sterkt signal): søker kun etter FM-stasjoner med sterkt signal.
- **[All stations]** (alle stasjoner): søker etter alle tilgjengelige FM-radiostasjoner.

Lydinnstilling

- **[Stereo allowed]** (stereo tillatt): velger sending i stereo.
- **[Forced mono]** (tvungen mono): velger sending i mono.

8 Andre funksjoner

Bruke systemmeny

- 1 Når **[System]** (system)-menyen vises i FM-/DAB+-modus, trykker du på **◀◀ / ▶▶** gjentatte ganger for å velge et alternativ.
- 2 Trykk på **OK** for å bekrefte valget.

[Tid]	[Automatisk oppdatering]	Synkronisere klokken med FM- eller DAB-stasjoner som overfører tidsignalet. <ul style="list-style-type: none">• [Oppdatere fra hvilken som helst]• [Oppdatere fra DAB]• [Oppdatere fra FM]• [Ingen oppdatering]
-------	--------------------------	--

[Factory Reset]	[Yes]	Tilbakestiller anlegget til fabrikkinnstillingene.
	[No]	Avbryt.

[Software Upgrade]	[Yes]	Velg å oppdatere programvaren.
	[No]	Avbryt.

[SW version]		Vis programvareversjon.
--------------	--	-------------------------

Oppgradere fastvaren (hvis tilgjengelig)

Fastvareoppgradering for mikroanlegget kan bli tilgjengelig i fremtiden. Hvis du registrerer produktet på webområdet til Philips (www.philips.com/support) med en gyldig e-postadresse, kan du motta varsel om fastvareoppdatering og produktstøtte.

Merknad

- Strømtilførselen må ikke bli avbrutt når oppgradering pågår.
- Oppgradering av fastvare er bare tilgjengelig gjennom mini-USB-porten.
- Når oppgradering av fastvare er fullført, gjenopprettes alle innstillingene til fabrikkinnstillingsstatus.

Registrer produktet

- 1 Gå til www.philips.com/support.
- 2 Klikk på koblingen **Registrer produktet** (ordene i navnet på koblingen kan variere på forskjellige språk).
- 3 Logg inn med kontoen din på websiden som kommer opp.
 - Hvis du ikke har en Philips-konto, må du opprette en på denne websiden.
- 4 Søk etter produktet ditt med **BTB2090/12** som nøkkelord.
- 5 Klikk på koblingen med søkeresultater for å gå til Webområdet hvor du kan registrere produktet ditt.
- 6 Fyll inn nødvendig informasjon om dette produktet for å fullføre registreringen.

Utfør oppgraderingen

- 1 Gå til www.philips.com/support.
- 2 Logg inn med Philips-kontoen.
 - ↳ Støtteinformasjon om det registrerte produktet ditt vises.
- 3 Klikk på koblingen til fil for fastvareoppgradering.
- 4 Følg instruksjonene for fastvareoppgradering for å laste ned oppgraderingspakken og fullføre oppgraderingen.
 - Hvis oppgraderingen mislykkes, koble til strømuttaket på nytt, slå på produktet og utfør oppgraderingen igjen.

Stille inn alarm-timer

☰ Merknad

- Kontroller at du har stilt inn klokken riktig.

- 1 I standbymodus trykker du på og holder nede **SLEEP/TIMER**.
↳ **[TIMER SOURCE]** (timerkilde) vises.
- 2 Trykk på **SOURCE** gjentatte ganger eller på knappene for kildevalg på fjernkontrollen, for å velge en alarmkilde: FM, CD, USB, DAB.
- 3 Trykk på **SLEEP/TIMER** for å bekrefte.
↳ Timesifrene blinker.
- 4 Trykk på **⏮** eller **⏭** for å stille inn timen.
- 5 Trykk på **SLEEP/TIMER** for å bekrefte.
↳ Minuttsifrene blinker.
- 6 Gjenta trinnene 4–5 for å stille inn minuttet og alarmvolumet.

✱ Tips

- Hvis anlegget er inaktivt i 10 sekunder, går det automatisk ut av modusen for alarminnstilling.

Slik aktiverer eller deaktiverer du alarmen:

Trykk på **SLEEP/TIMER** gjentatte ganger i standbymodus for å aktivere eller deaktivere alarmen.

↳ 📢 vises når alarm-timeren er aktivert.

✱ Tips

- Hvis CD-, USB-, eller DAB+-radio velges som alarmkilde og lyden ikke kan spilles av, aktiveres FM-tuneren automatisk når tidspunktet for alarmen kommer.

Stille inn sleep timer

☰ Merknad

- Kontroller at du har stilt inn klokken riktig.

- Når anlegget er slått på, trykker du på **SLEEP/TIMER** gjentatte ganger for å velge sleep timer-perioden (i minutter).
↳ Hvis sleep timer er aktivert, vises **⏸**.

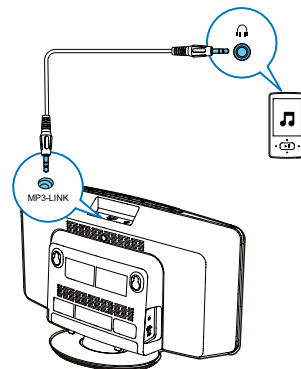
Slik deaktiverer du sleep timer:

- Trykk på **SLEEP/TIMER** gjentatte ganger til **[OFF]** (av) vises.

Spille av fra en ekstern lydenhet

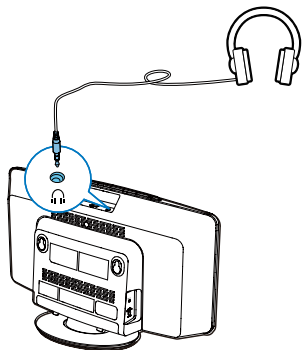
Med dette anlegget kan du spille av lyd fra en ekstern lydenhet, som en MP3-spiller.

- 1 Koble en MP3-kobling til:
 - **MP3-LINK**-inngangen (3,5 mm) på anlegget.
 - hodetelefonkontakten på en ekstern enhet.
- 2 Trykk på **CD/MP3-LINK** gjentatte ganger for å velge kilden for MP3-koblingen.
- 3 Spill av lyd fra den eksterne lydenheten (se brukerhåndboken til enheten).



Slik lytter du med hodetelefoner

Koble en hodetelefon til -kontakten på anlegget.



9 Produktinformasjon

Merknad

- Produktinformasjon kan endres uten varsel.

Spesifikasjoner

Forsterker

Anslått utgangseffekt	2 x 10 W RMS
Frekvenssvar	125–16 000 Hz, ±3 dB
Signal-til-støy-forhold	> 62 dBA
Total harmonisk forvrengning	< 1 %
Inngang for MP3-kobling	650 mV RMS

Plate

Lasertype	Halvleder
Platediameter	12 cm / 8 cm
Plater som støttes	CD-DA, CD-R, CD-RW, MP3-CD, WMA-CD
Audio DAC	24 biter / 44,1KHz
Total harmonisk forvrengning	< 1 %
Frekvenssvar	125–16 000 Hz, ±3 dB
Signal-til-støy-forhold	> 70 dBA

Tuner (FM)

FM:

Innstillingsområde	87,5–108 MHz
--------------------	--------------

Innstillingsnett	50 KHz
Følsomhet	
– Mono, 26 dB signal-til-støy-forhold	< 22 dBf
– Stereo, 46 dB signal-til-støy-forhold	< 51,5 dBf
Total harmonisk forvrengning	< 3 %
Signal-til-støy-forhold	> 55 dBA

DAB:

Innstillingsområde	174,92–239,20 MHz
--------------------	-------------------

Bluetooth

Bluetooth-versjon	V3.0
Frekvensbånd for Bluetooth	2,4 GHz ~ 2,48 GHz ISM-bånd
Bluetooth-rekkevidde	10 m (ledig plass)

Generell informasjon

AC-strøm	Modell: AS360-120-AE250. Inngang: 100–240 V~, 50/60 Hz, 1,2 A Utgang: 12 V = 2,5 A Modell: AS300-120-AE250. Inngang: 100–240 V~, 50/60 Hz, 1,1 A Utgang: 12 V = 2,5 A
Effektforbruk i driftsmodus	15 W
Effektforbruk i standbymodus	< 1 W
Strømforbruk i ECO-standby	< 0,5 W
Mål: hovedenhet (B x H x D)	400 x 235 x 98 mm
Vekt – hovedenhet	2,2 kg

Informasjon om USB-spillbarhet

Kompatible USB-enheter:

- USB-flash-minne (USB1.1)
- USB-flash-spillere (USB1.1)
- minnekort (krever kortleser for å fungere med denne enheten)

Støttede formater:

- USB- eller minnefilformat FAT12, FAT16, FAT32 (sektorstørrelse: 512 byte)
- MP3-bithastighet (datahastighet): 32–320 kbps og variabel bithastighet
- WMA v9 eller eldre
- Mappe som inneholder maks. 8 nivåer
- Antall album/mapper: maks. 99
- Antall spor/titler: maks. 999
- ID3-tag v. 2.0 eller senere
- Filnavn i Unicode UTF8 (maks. lengde: 16 byte)

Ikke-støttede formater:

- Tomme album: Et tomt album er et album som ikke inneholder MP3- / WMA-filer; og vises ikke på skjermen.
- Det hoppes over filformater som ikke støttes. For eksempel blir Word-dokumenter (.doc) eller MP3-filer med filnavnet .dlf ignorert og ikke spilt av.
- AAC-, WAV-, PCM-lydfiler
- DRM-beskyttede WMA-filer (.wav, .m4a, .m4p, .mp4, .aac)
- WMA-filer i format uten datatap (lossless)

MP3-plateformater som støttes

- ISO9660, Joliet
- Maks. antall titler: 999 (avhengig av lengden på filnavnet)
- Maks. antall album: 99
- Samplingsfrekvenser som støttes: 32 kHz, 44,1 kHz, 48 kHz
- Bithastigheter som støttes: 32~320 (kbps), variable bithastigheter

10 Feilsøking



Advarsel

- Fjern aldri dekselet på denne enheten.

Du må aldri forsøke å reparere systemet selv hvis du fortsatt vil beholde garantien. Hvis det oppstår problemer når du bruker dette produktet, må du kontrollere de følgende punktene før du ber om service. Hvis problemet ikke blir løst, går du til Philips' webområde (www.philips.com/welcome). Når du kontakter Philips, må du sørge for at enheten er i nærheten, og at modellnummeret og serienummeret er tilgjengelig.

Ikke strøm

- Kontroller at strømkontakten til enheten er ordentlig tilkoblet.
- Kontroller at strømuttaket har strøm.
- Som en strømsparingsfunksjon slår systemet seg av automatisk 15 minutter etter at avspillingen tar slutt og ingen kontroller har blitt brukt.

Ikke lyd eller dårlig lyd.

- Juster volumet.
- Koble fra hodetelefonene.

Enheten svarer ikke

- Ta ut støpselet og sett det inn igjen, og slå deretter på enheten på nytt.
- Som en strømsparingsfunksjon slår systemet seg av automatisk 15 minutter etter at avspillingen tar slutt og ingen kontroller har blitt brukt.

Fjernkontrollen virker ikke

- Før du trykker på en funksjonsknapp, må du velge den riktige kilden med fjernkontrollen i stedet for hovedenheten.
- Reduser avstanden mellom fjernkontrollen og enheten.
- Sett inn batteriene med polene riktig (tegnene +/-) som vist.
- Bytt ut batteriet.

- Rett fjernkontrollen direkte mot sensoren foran på enheten.

Ingen plate funnet

- Sett inn en plate.
- Kontroller om platen er lagt inn opp ned.
- Vent et øyeblikk til fukt kondensen på linsen er borte.
- Sett inn en ny plate, eller rengjør platen.
- Bruk en fullført CD eller en riktig formatert plate.

Noen filer i USB-enheden kan ikke vises

- Antallet mapper eller filer på USB-enheden har overskredet en bestemt grense. Dette er ikke en feil ved utstyret.
- Formatene på disse filene støttes ikke.

USB-enheden støttes ikke

- USB-enheden er ikke kompatibel med enheten. Prøv en annen.

Radiosignalet er svakt

- Øk avstanden mellom enheten og TVen eller videospilleren.
- Forleng FM-antennen helt.

Timeren fungerer ikke

- Still klokken riktig.
- Slå på timeren.

Innstillingen for klokken/timeren er slettet

- Strømtilførselen har blitt forstyrret, eller strømledningen har blitt koblet fra.
- Nullstill klokken/timeren.



Specifications are subject to change without notice.

2014 © WOOX Innovations Limited.

All rights reserved.

Philips and the Philips' Shield Emblem are registered trademarks of Koninklijke Philips N.V. and are used by WOOX Innovations Limited under license from Koninklijke Philips N.V.

BTB2090_12_UM_V1.0

