

# Mindig az Ön rendelkezésére áll!

Regisztrálja termékét és vegye igénybe a rendelkezésre álló támogatást:  
[www.philips.com/welcome](http://www.philips.com/welcome)

BTB2090



## Felhasználói kézikönyv

**PHILIPS**



# Tartalomjegyzék

<b>1</b>	<b>Fontos!</b>	<b>2</b>	<b>7</b>	<b>FM-rádió hallgatása</b>	<b>16</b>
				FM-rádióállomások behangolása	16
				Rádióállomások önműködő beprogramozása	16
				Rádióállomások kézi beprogramozása	16
				Tárolt rádióállomás kiválasztása	16
				RDS-információk megjelenítése	17
				A sztereó/monó sugárzás kiválasztása	17
				Az FM menü használata	17
<b>2</b>	<b>Megjegyzés</b>	<b>3</b>	<b>8</b>	<b>Egyéb jellemzők</b>	<b>18</b>
				A rendszermenü használata	18
				Ébresztési időzítő beállítása	19
				Elalvási időzítő beállítása	19
				Lejátszás külső audioeszközről	19
				Fejhallgató használata	20
<b>3</b>	<b>Az Ön mikrorendszere</b>	<b>5</b>	<b>9</b>	<b>Termékadatok</b>	<b>21</b>
	Bevezetés	5		Termékjellemzők	21
	A doboz tartalma	5		Tájékoztató USB-lejátszhatóságról	22
	A főegység áttekintése	6		Támtogatott MP3-lemezformátumok	22
	A távvezérlő áttekintése	7	<b>10</b>	<b>Hibakeresés</b>	<b>23</b>
<b>4</b>	<b>Üzembe helyezés</b>	<b>9</b>			
	Elhelyezés	9			
	Az FM/DAB+ antenna beállítása	9			
	A távvezérlő előkészítése	9			
	Tápcsatlakozás bekötése	9			
	Óra beállítása	10			
	Bekapcsolás	10			
<b>5</b>	<b>Lejátszás</b>	<b>11</b>			
	Lemez lejátszása	11			
	Lejátszás USB-tárolóeszközről	11			
	Lejátszás Bluetooth-kompatibilis készülékekről	11			
	Lejátszásvezérlés (CD/USB üzemmódban)	12			
	Műsorszámok beprogramozása	13			
	Hangbeállítás	13			
	Különböző adatok megjelenítése	13			
<b>6</b>	<b>DAB+ rádió hallgatása</b>	<b>14</b>			
	Az első használatkor	14			
	DAB+ rádióállomások automatikus tárolása	14			
	DAB+ rádióállomások kézi tárolása	14			
	Előre beállított DAB+ állomás hallgatása	15			
	A DAB+ menü használata	15			
	DAB+ információ megjelenítése	15			

# 1 Fontos!

## Figyelem

- A mikrorendszer borítását megbontani tilos.
- Tilos a rendszer bármely alkatrészének a kenése.
- A rendszert tilos más elektromos berendezésre helyezni.
- Tilos belenézni a rendszerben található lézersugárba.
- Ne tegye ki a rendszert közvetlen napfény, nyílt láng vagy hő hatásának.
- Gondoskodjon arról, hogy a hálózati kábel, a csatlakozó vagy az adapter könnyen hozzáférhető legyen, hogy a rendszert le tudja választani a hálózati áramról.

- Az elemeket és elemcsoomagokat óvja a magas hőmérséklettől, ezért ne tegye ki például közvetlen napfény hatásának, ne helyezze tűz közelébe stb.
- Akkumulátor használata: VIGYÁZAT – Az akkumulátorszivárgás személyi sérülést, tárgyak/eszközök vagy magának a távvezérlőnek a károsodását okozhatja, ezért:
  - Megfelelően helyezze be az akkumulátort, ügyelve a távvezérlőn látható + és - jelölésre.
  - Ne keverje az elemeket (régie és új, vagy szén és alkáli stb.).
  - Vegye ki az akkumulátorokat, ha hosszabb ideig nem használja a távvezérlőt.
- Győződjön meg róla, hogy elegendő hely van a termék körül a megfelelő szellőzéshez.
- Csak a használati utasításban listázott tápegységeket használja.
- A rendszert nem érheti nedvesség és kifröccsent folyadék.
- Ne helyezzen a rendszerre semmilyen veszélyforrást (pl. folyadékkal töltött tárgyat, égő gyertyát).
- Ahol a közvetlen csatlakoztatás adaptere használatos megszakítóeszközként, a megszakítóeszköznek mindig szabadon hozzáférhetőnek kell lennie.

## Hallásvédelem



## Vigyázat

- Az esetleges halláskárosodás elkerülése érdekében ne hallgassa huzamosabb ideig nagy hangerőn a készüléket. Állítsa a hangerőt egy biztonságos szintre. Minél nagyobb a hangerő, annál rövidebb a hallás szempontjából még biztonságosnak számító időtartam.

## Tartsa be a következő tanácsokat a fejhallgató használatában.

- Az eszközt indokolt ideig, ésszerű hangerőn használja.
- Ügyeljen arra, hogy a hangerőt akkor se növelje, amikor hozzászokott egy adott hangerőhöz.
- Ne állítsa a hangerőt olyan magasra, hogy ne hallja a környező zajokat.
- Fokozottan figyeljen, vagy egy időre kapcsolja ki a készüléket, ha nagyobb körütekintést igénylő helyzetben van.
- A fül- és fejhallgatók használatából eredő túlzott hangnyomás halláskárosodást okozhat.

## 2 Megjegyzés

A WOOX Innovations által kifejezetten jóvá nem hagyott változtatások és átalakítások a készüléken semmissé tehetik a felhasználó jogait e termék működtetésére vonatkozóan.

# CE 0890

A WOOX Innovations által kifejezetten jóvá nem hagyott változtatások és átalakítások a készüléken semmissé tehetik a felhasználó jogait e termék működtetésére vonatkozóan. A WOOX Innovation kijelenti, hogy ez a termék megfelel az 1999/5/EK irányelv lényeges előírásainak és kiegészítéseinek. A Megfelelőségi nyilatkozat a [www.philips.com/support](http://www.philips.com/support) címen olvasható.

**A régi készülékek és akkumulátorok kiselejtezése**



Ez a termék kiváló minőségű anyagok és alkatrészek felhasználásával készült, amelyek újrahasznosíthatók és újra felhasználhatók.



Ha ez a szimbólum szerepel a terméken, az azt jelenti, hogy a termék megfelel a 2013/56/EU európai irányelv követelményeinek.



Ez a szimbólum azt jelenti, hogy a termék akkumulátorai megfelelnek a 2006/66/EC európai irányelv követelményeinek, ezért ne kezelje ezeket háztartási hulladékként. Tájékozódjon az elektromos és elektronikus termékek és akkumulátorok szelektív hulladékként történő gyűjtésének helyi

feltételeiről. Kövesse a helyi szabályokat, és ne dobja az elhasznált terméket és akkumulátort a háztartási hulladékgyűjtőbe. Az elhasznált termék és akkumulátor megfelelő hulladékkezelése segítséget nyújt a környezettel és az emberi egészséggel kapcsolatos negatív következmények megelőzésében.

**Az egyszer használatos akkumulátorok eltávolítása**

Az egyszer használatos akkumulátorok eltávolításához lásd az elemek behelyezése c. részt.

**Környezetvédelemmel kapcsolatos tudnivalók**

A termék csomagolása nem tartalmaz felesleges csomagolóanyagot. Igyekezünk úgy kialakítani a csomagolást, hogy könnyen szétválasztható legyen a következő három anyagra: karton (doboz), polisztirol (védőelem) és polietilén (zacskó, védő habfólia).

A rendszerben található anyagokat erre specializálódott vállalat képes újrafeldolgozni és újrahasznosítani. Kérjük, tartsa szem előtt a csomagolóanyagok, kimerült akkumulátorok és régi készülékek leselejtezésére vonatkozó helyi előírásokat.

**A készüléken a következő címke található:**



II. TECHNIKAI OSZTÁLYÚ, kettős szigetelésű készülék védelmi földelés nélkül.

**Bluetooth**

A Bluetooth® szó mint jelölés és a logó a Bluetooth SIG, Inc. tulajdonai, a WOOX Innovations engedéllyel használja ezeket a megjelöléseket.



## Be responsible Respect copyrights

Másolásvédett anyagokról (beleértve a számítógépes programokat, fájlokat, közvetítéseket és hangfelvételeket) készített illetéktelen másolatok szerzői jogok megsértését képezhetik, és bűncselekménynek minősülhetnek. Ez a berendezés nem használható ilyen célokra.



### Megjegyzés

- A típustábla a készülék alján található.

# 3 Az Ön mikrorendszere

Köszönjük, hogy Philips terméket vásárolt, és üdvözljük a Philips világában! A Philips által biztosított támogatás teljes körű igénybevételéhez regisztrálja a terméket a [www.Philips.com/welcome](http://www.Philips.com/welcome) címen.

---

## Bevezetés

A mikrorendszer segítségével a következőkre nyílik lehetősége:

- audiofelvétel hallgatása lemezről, USB-eszköztől és más külső forrásról
- hallgathat FM/DAB+ -rádiót

A következő hanghatásoknak köszönhetően gazdagíthatja a hangzást:

- [POWERFUL] (erőteljes)
- [BALANCED] (kiegyenlített)
- [WARM] (meleg)
- [BRIGHT] (éles)
- [CLEAR] (tisztá)

---

## A doboz tartalma

Ellenőrizze és azonosítsa be a csomag tartalmát:

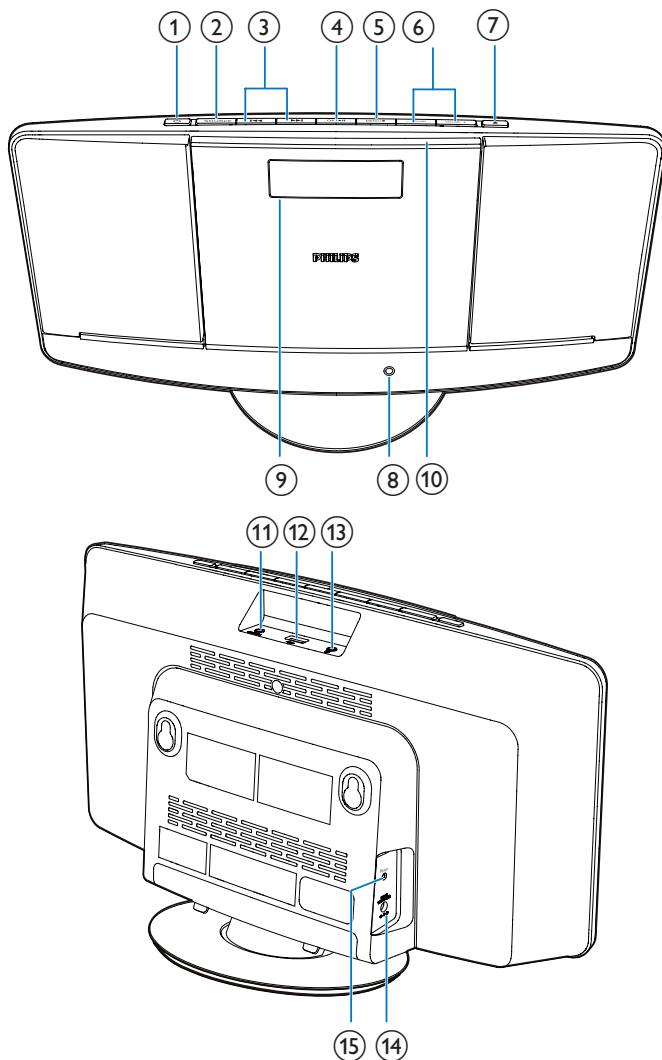
- Főegység
- Távvezérlő (elemmel)
- Hálózati adapter
- Szerelőkészlet (2 tipli és 2 csavar)
- Rövid használati útmutató
- Biztonsági és figyelmeztető tájékoztató
- Falra szerelési utasítások

Ha a Philips vállalat ügyfélszolgálatához fordul, szükség lesz a termék típus- és sorozatszámára egyaránt. A típusszám és a sorozatszám a készülék alsó részén található. Írja ide a számokat:

Típuszám \_\_\_\_\_

Gyári szám \_\_\_\_\_

## A főegység áttekintése



- A rendszer bekapcsolása.
- Készenléti üzemmódba kapcsolás.

② **SOURCE**

- Forrás kiválasztása: CD, USB, FM, DAB+, FM, BLUETOOTH, vagy MP3 LINK.

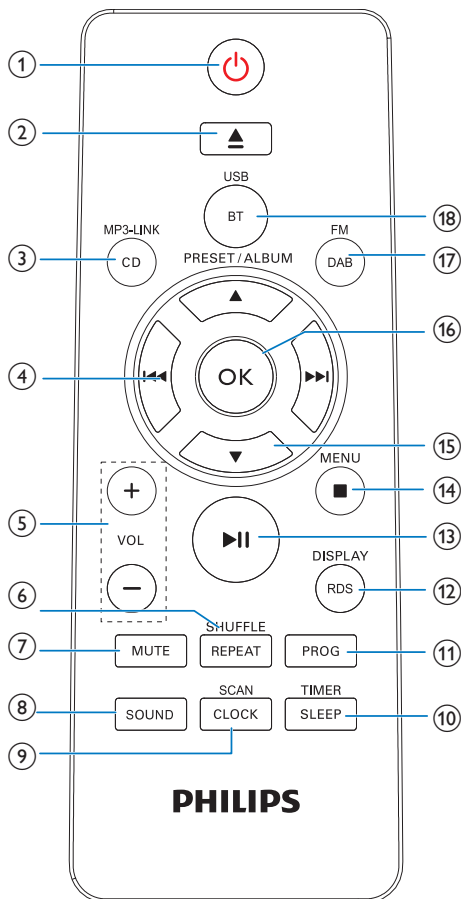


- Ugrás az előző/következő műsorszámra.
- Keresés egy műsorszámra, vagy a lemez tartalmán belül.
- Rádióállomások behangolása.
- Az idő beállítása.



- ④ **OK/▶▶**
- Lejátszás indítása vagy szüneteltetése.
  - Kiválasztás jóváhagyása.
  - Váltás monó és sztereó sugárzás között.
- ⑤ **MENU/■**
- Belépés az FM/DAB+ menübe.
  - Lejátszás leállítása vagy program törlése.
- ⑥ **VOLUME + / -**
- Hangerő beállítása.
- ⑦ **▲**
- A lemeztálca kinyitása illetve bezárása.
- ⑧ **Feszültségjelző**
- Világít, amikor a mikrorendszer ECO készenléti üzemmódban van.
- ⑨ **Kijelzőpanel**
- Lejátszási adatok megjelenítése.
- ⑩ **Lemeztálca**
- ⑪ **MP3-LINK**
- Külső audioeszköz csatlakoztatása.
- ⑫ **🔌**
- USB-tárolóeszköz csatlakoztatása.
- ⑬ **📶**
- Fejhallgató-csatlakozó.
- ⑭ **DC IN**
- Kösse be a tápellátást.
- ⑮ **FM ANT**
- FM/DAB+ rádióvétel javítása.

## A távvezérlő áttekintése



- ① **🔌**
- A mikrorendszer bekapcsolása.
  - A készülék átkapcsolása készenléti üzemmódba.
- ② **▲**
- A lemeztálca kinyitása illetve bezárása.
- ③ **CD/MP3-LINK**
- CD vagy MP3 link forrás kiválasztása.
- ④ **◀▶**
- Ugrás az előző/következő műsorszámra.

- Keresés egy műsorszámon, vagy a lemez tartalmán belül.
  - Rádióállomások behangolása.
  - Az idő beállítása.
- ⑤ **VOL +/-**
- Hangerő beállítása.
- ⑥ **REPEAT/SHUFFLE**
- Egyetlen/összes műsorszám ismétlése.
  - Az aktuális album zeneszámainak ismételt lejátszása.
  - Műsorszámok véletlenszerű lejátszása.
- ⑦ **MUTE**
- Hang elnémítása vagy visszakapcsolása.
- ⑧ **SOUND**
- Válasszon ki egy beállított hangzást.
- ⑨ **CLOCK/SCAN**
- Idő beállítása.
  - DAB+ rádióállomások automatikus keresése/tárolása.
- ⑩ **SLEEP/TIMER**
- Elalváskapcsoló vagy ébresztés beállítása.
- ⑪ **PROG**
- Műsorszámok beprogramozása.
  - Rádióállomások beprogramozása.
- ⑫ **RDS/DISPLAY**
- Idő és lejátszási adatok megjelenítése.
  - A RDS-jellel rendelkező FM rádióállomásokhoz: RDS-adatok megjelenítése.
- ⑬ **▶ ||**
- Lejátszás indítása vagy szüneteltetése.
- ⑭ **MENU/ ■**
- Lejátszás leállítása vagy program törlése.
  - Belépés az FM/DAB+ menübe.
- ⑮ **▲ / ▼**
- Tárolt rádiócsatorna kiválasztása.
  - Ugrás az előző/következő albumra.
- ⑯ **OK**
- Kiválasztás jóváhagyása.
- ⑰ **DAB/FM**
- FM forrás kiválasztása.
  - DAB forrás kiválasztása.
- ⑱ **BT/USB**
- Bluetooth forrás kiválasztása.
  - Az USB-forrás kiválasztása.

# 4 Üzembe helyezés

## ! Vigyázat

- A készülék vezérlőinek jelen kézikönyvben leírtaktól eltérő működtetése, illetve működésének módosítása veszélyes sugárzást vagy más szempontból rendellenes működést eredményezhet.

A fejezetben bemutatott műveleteket a megadott sorrendben végezze el.

## Elhelyezés

A készüléket helyezze lapos felületre, vagy rögzítse a falra.

## Falra szerelés

Lásd a csomaghoz mellékelt falra szerelési utasításokat.

## Az FM/DAB+ antenna beállítása

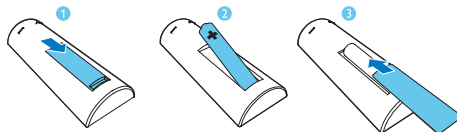
A jobb vétel érdekében húzza ki teljesen az FM/DAB+ antennát, és állítsa a megfelelő helyzetbe.

## ☰ Megjegyzés

- Az interferencia megelőzésére helyezze az antennát a TV-től, videomagnótól vagy más sugárzó forrástól a lehető legmesszebbre.

## A távvezérlő előkészítése

- Nyissa ki az elemtartó rekesz fedelét.
- Helyezzen be 1 AAA típusú elemet; ügyeljen a megfelelő polaritásra (+/-).
- Zárja be az elemtartó rekeszt.



## Tápcsatlakozás bekötése

## ! Vigyázat

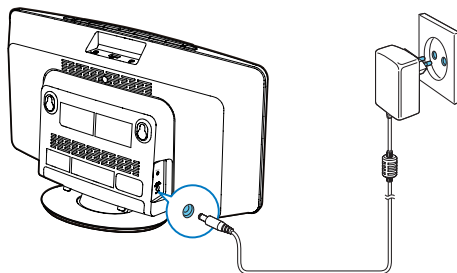
- Fennáll a termék károsodásának veszélye! Győződjön meg róla, hogy a tápfeszültség megegyezik a rendszer hátulján feltüntetett feszültséggel.
- Áramütésveszély! A váltakozó áramú hálózati adapter kihúzásakor minden esetben a csatlakozódugónál fogva húzza ki azt az aljzatból. A kábelt tilos húzni.
- A hálózati adapter csatlakoztatása előtt győződjön meg róla, hogy minden más csatlakoztatást elvégzett.

## ☰ Megjegyzés




- A típusábra a rendszer hátoldalán található.

Csatlakoztassa a hálózati adaptert:

- a rendszer **DC IN** csatlakozójához.
- a fali aljzathoz.



## Óra beállítása


- 1 A rendszer készenléti üzemmódba kapcsolásához nyomja meg a  gombot.  
↳ --- jelenik meg.
- 2 Tartsa lenyomva két másodpercen keresztül a távvezérlő **CLOCK/SCAN** gombját.  
↳ A **[SET CLOCK]** (óra beállítása) üzenet jelenik meg a kijelzőn, majd a 12 vagy 24 óraformátum villogni kezd.
- 3 A  /  gombok többszöri megnyomásával válassza ki az óra formátumát.
- 4 Jóváhagyáshoz nyomja meg a **CLOCK/SCAN** gombot.
- 5 Az óra és a perc beállításához ismételje meg a 3., illetve 4. lépést.



### Megjegyzés

- Ha a rendszer 10 másodpercig inaktív, automatikusan kilép az óra-beállító módból.

## Bekapcsolás


- Nyomja meg a  gombot.
- ↳ A rendszer az utoljára kiválasztott forrásra vált.




### Tanács

- Másik forrás kiválasztásához nyomja meg többször a **SOURCE** gombot vagy a forrásválasztó gombokat a távirányítón.

## Készenléti üzemmódba kapcsolás



- A mikrorendszer készenléti üzemmódba kapcsolásához nyomja meg a  gombot.
- ↳ Az óra (ha be lett állítva) megjelenik a kijelzőpanelen.

### ECO üzemmódba váltás:


- Tartsa nyomva a(z)  gombot legalább három másodpercig.



### Tanács

- 15 perc készenléti üzemmód után a mikrorendszer Eco üzemmódba vált.
- A  gombot lenyomva és nyomva tartva kapcsolhatja át a mikrorendszert ECO készenléti üzemmódba, ha használati üzemmódban van.
- Nyomja le a  gombot a mikrorendszer készenléti üzemmódból való felébresztéséhez.

### A készenléti és az Eco üzemmódok közötti váltás:

- Készenléti vagy ECO üzemmódban a(z)  gomb nyomva tartásával helyezze a mikrorendszert ECO vagy készenléti üzemmódba.



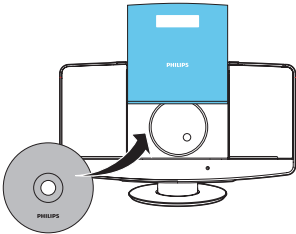
### Tanács

- A feszültségjelző piros fényel világitani kezd, ha a mikrorendszer Eco üzemmódban van.

# 5 Lejátszás

## Lemez lejátszása

- 1 A **CD/MP3-LINK** gomb többszöri lenyomásával választhatja ki a CD forrást.
- 2 A lemeztartó kinyitásához nyomja meg a **▲** gombot.



- 3 Helyezzen be egy lemezt nyomtatott oldalával felfelé.
- 4 A lemeztartó bezárásához nyomja meg a **▲** gombot.  
↳ A lejátszás néhány másodperc múlva automatikusan elindul. ha nem, nyomja meg a következőt: **▶||**.

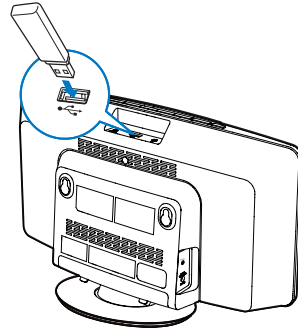
## Lejátszás USB-tárolóeszköztől



### Megjegyzés

- Ellenőrizze, hogy az USB-eszköz rendelkezik-e lejátszható audiotartalommal.

- 1 Csatlakoztassa az USB tárolóeszközt az **↔** USB-aljzathoz.



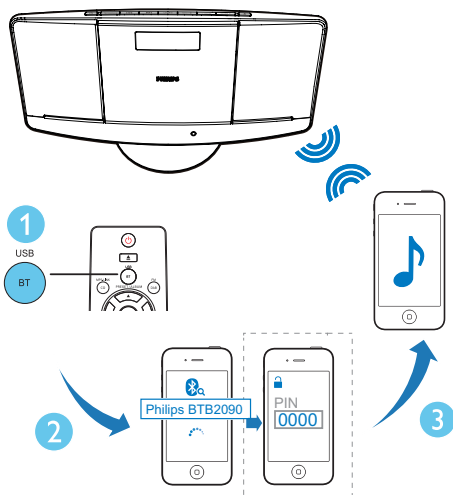
- 2 A **BT/USB** gomb ismételt megnyomásával választhatja ki az USB-forrást.  
↳ A lejátszás automatikusan megkezdődik. Ha nem, nyomja meg a következőt: **▶||**.

## Lejátszás Bluetooth-kompatibilis készülékekről



### Megjegyzés

- Az egység és a Bluetooth funkciók eszköze közötti optimális működési távolság körülbelül 10 méter.
- A rendszer és a készülék között lévő bármilyen akadály csökkentheti a működési távolságot.
- Az adapter nem használható garántálatlan minden Bluetooth készülékkel.



## A Bluetooth-kompatibilis készülék

### csatlakozásának bontása:

- Kapcsolja ki a Bluetooth funkciót az eszközön; vagy
- helyezze az eszközt a hatótávolságon kívülre.
- Tartsa lenyomva a ►|| gombot 2 másodpercig.

### A Bluetooth párosítási előzmények törléséhez:

- Tartsa lenyomva a főegység ■ gombját 7 másodpercig.
  - ↳ Az aktuális Bluetooth-kapcsolat megszűnik.
  - ↳ A sikeres törlés után egy hangjelzés hallható.

- 1 A **SOURCE** gomb többszöri megnyomásával választhatja ki az **Bluetooth**-forrást.
  - ↳ **[BLUETOOTH]** (BLUETOOTH) felirat látható.
- 2 Engedélyezze a Bluetooth funkciót a készüléken, és keressen párosítható Bluetooth eszközöket (a készülék használati útmutatója szerint).
- 3 Válassza ki a „**Philips BTB2090**” elemet a Bluetooth-kompatibilis eszközön, és szükség esetén írja be a „0000” párosítási jelszót.
  - ↳ Sikeres párosítás és csatlakozás után a **[BT CONNECTED]** (BT csatlakoztatva) felirat látható, és a hangszóró két hangjelzést ad.
- 4 Audiotartalom lejátszása csatlakoztatott eszközön.
  - ↳ Audio adatfolyam a Bluetooth eszköztől az egységre.

## Lejátszásvezérlés (CD/USB üzemmódban)

◀◀ / ▶▶	Hangfájl kiválasztása; Nyomja le és tartsa lenyomva a műsorszámokon belüli, lejátszás közbeni gyors előre-/hátratekeréshez. A lejátszáshoz való visszatéréshez pedig engedje fel.
▲ / ▼	MP3/WMA műsorszámoknál válasszon egy albumot vagy mappát.
▶	Lejátszás indítása vagy szüneteltetése.
■	Lejátszás leállítás.
OK	Kiválasztás jóváhagyása.

### Tanács

- A mikro zenei rendszer akár 8 korábban csatlakoztatott Bluetooth-eszközt képes tárolni memóriájában.

**REPEAT/SHUFFLE** [ **ONE** ]: Az aktuális zeneszám ismételt lejátszása.  
 [ **ALB** ] (csak MP3/WMA esetén): Az összes zeneszám lejátszása ebben az albumban, ismételten.  
 [ **ALL** ]: Az összes műsorszám ismétlődő lejátszása.  
 [ **SHUF** ]: Az összes műsorszám véletlenszerű lejátszása.  
 A **REPEAT/SHUFFLE** gombot lenyomva és nyomva tartva léphet be a véletlenszerű lejátszás üzemmódba.  
 A normál lejátszáshoz való visszatéréshez nyomja meg ismételten a **REPEAT/SHUFFLE** gombot, amíg az ismétlés vagy véletlenszerű lejátszás ikon el nem tűnik.

- 5 Ismétlje meg a 3-4. lépést még több műsorszám beprogramozásához.
- 6 A beprogramozott műsorszámok lejátszásához nyomja meg a ►|| gombot.  
 ↳ Lejátszás közben a [ **PROG** ] megjelenik.
  - A program törléséhez nyomja meg a ■ gombot.

## Hangbeállítás

Lejátszás közben lehetősége van a hangerő beállítására és a különböző hanghatások kiválasztására.

Gomb	Funkció
<b>VOL +/-</b>	A hangerő növelése vagy csökkentése.
<b>MUTE</b>	Hang elnémítása vagy visszakapcsolása.
<b>SOUND</b>	Hanghatás kiválasztásához nyomja le: <b>[POWERFUL]</b> (erőteljes) <b>[BALANCED]</b> (kiegyenlített) <b>[WARM]</b> (meleg) <b>[BRIGHT]</b> (éles) <b>[CLEAR]</b> (tisztá)

## Műsorszámok beprogramozása

Legfeljebb 20 műsorszám beprogramozására van lehetőség.

- 1 CD- vagy USB-módban a lejátszás megállításához nyomja le a ■ gombot.
- 2 A **PROG** gomb lenyomásával lépjen programozási üzemmódba.
- 3 MP3/WMA-műsorszámok lejátszásához az ▲ / ▼ gomb többszöri lenyomásával választhat albumot.
- 4 Egy műsorszám kiválasztásához nyomja meg többször a ◀◀ / ▶▶ gombokat, majd nyomja meg a **PROG** gombot a választás megerősítéséhez.

## Különböző adatok megjelenítése

Lejátszás közben a **DISPLAY** gomb többszöri megnyomásával tekintheti meg az időt és különböző lejátszási adatokat.

# 6 DAB+ rádió hallgatása

A digitális hangszugárzás (DAB+) digitális rádiózást tesz lehetővé egy kiépített adóhálózat segítségével. Nagyobb választási lehetőséget, jobb hangminőséget és több információt biztosít a hallgatóknak.

## Az első használatkor

- 1 A **DAB/FM** gomb többszöri megnyomásával választhatja ki a DAB+ rádiót.  
↳ A **[FULL SCAN]** (átfogó keresés) felirat jelenik meg.
- 2 Nyomja meg a **OK** gombot az átfogó keresés elindításához.  
↳ A rendszer automatikusan tárol minden DAB+ rádióállomást, majd az első elérhető adó műsort kezdi sugározni.  
↳ A rendszer a memóriájában tárolja az állomáslistát. Amikor a következő alkalommal bekapcsolja a rendszert, már nem kerül sor az állomáskeresésre.  
↳ Ha nem található DAB+ rádióállomás, **[No DAB Station]** (nincs DAB rádióállomás) felirat jelenik meg, majd **[FULL SCAN]** (átfogó keresés) felirat jelenik meg.

Rádióállomás behangolása az állomáslistáról:

- 1 DAB+ üzemmódban a **◀◀ / ▶▶** gomb többszöri megnyomásával navigálhat az elérhető DAB+ rádióállomások között.
- 2 A választás jóváhagyásához nyomja meg az **OK** gombot.

## DAB+ rádióállomások automatikus tárolása



### Tanács

- A DAB+ hangszugárzás új állomásokkal és szolgáltatásokkal bővül. Újnanon elérhető DAB+ állomások és szolgáltatások kereséséhez, rendszeresen végezzen átfogó keresést.

DAB+ üzemmódban tartsa 2 másodpercig lenyomva a **CLOCK/SCAN** gombot.

- ↳ A rendszer minden fogható DAB+ rádióállomást automatikusan tárol.
- ↳ Az átfogó keresést követően az első elérhető állomás műsorát kezdi sugározni.

## DAB+ rádióállomások kézi tárolása

Akár 20 DAB+ rádióállomás tárolására is van lehetőség.

- 1 Hangoljon be egy DAB+ rádióállomást.
- 2 A tárolási üzemmód bekapcsolásához tartsa lenyomva a **PROG** gombot 3 másodpercig.
- 3 Válassza ki a programszámot a **▲ / ▼** gombbal.
- 4 A jóváhagyáshoz nyomja meg a **PROG** gombot.
- 5 További DAB+ állomások beprogramozásához ismétlje meg az 1–4. lépést.



### Megjegyzés

- Egy előre beállított DAB+ állomás törléséhez állítson be egy másikat a helyére.



---

## Előre beállított DAB+ állomás hallgatása

DAB+ üzemmódban a ▲ / ▼ gomb többszöri lenyomásával kiválaszthat egy programozható-csatorna számot.

---

## A DAB+ menü használata

- 1 DAB+ üzemmódban a **MENU**// ■ gomb lenyomásával léphet be a DAB+ menübe.
- 2 A menülehetőségek görgetéséhez nyomja meg a ◀◀ / ▶▶ gombot:
  - **[ÁLLOMÁSOK LISTÁJA]** (állomáslista): DAB+ rádióállomás behangolása az elérhető DAB+ állomások listájából vagy DAB+ állomások keresése, ha a listában nincs állomás tárolva.
  - **[FULL SCAN]** (átfogó keresés): Az összes fogható DAB+ rádióállomás megkeresése és tárolása.
  - **[MANUÁLIS HANGOLÁS]** (manuális hangolás): Megadott csatorna/ frekvencia manuális behangolása.
  - **[PRUNE]** (eltávolítás): Nem fogható állomások eltávolítása a listáról.
  - **[SYSTEM]** (rendszer): Rendszerbeállítások módosítása (lásd: 'Egyéb jellemzők - A rendszermenü használata').
- 3 A **OK** gomb lenyomásával választhat ki egy opciót.
- 4 Ha valamely lehetőség esetében allehetőség is rendelkezésre áll, ismétlje meg a 2-3. lépést.

### Megjegyzés

- Ha a rendszer 10 másodpercig inaktív, a készülék kilép a menüből.

---

## DAB+ információ megjelenítése

A DAB+ rádió hallgatása közben nyomja meg ismételten az **RDS/DISPLAY** gombot a következő információkon való végiglépkedéshez (ha rendelkezésre állnak):

- ↳ Állomásnév
- ↳ Dinamikus címkeszegmens (DLS)
- ↳ Jelerősség
- ↳ Programtípus (PTY)
- ↳ Együttes neve
- ↳ Frekvencia
- ↳ Jelhiba-sebesség
- ↳ Minőségi szint
- ↳ Kodek
- ↳ Idő és dátum

# 7 FM-rádió hallgatása

## FM-rádióállomások behangolása

- 1 A **DAB/FM** gomb többszöri lenyomásával választhatja ki az FM-hangolóegység módot.
- 2 Tartsa nyomva a **◀◀** vagy **▶▶** gombot 3 másodpercig.  
↳ A rendszer automatikusan behangol egy erősen fogható FM-állomást.
- 3 Ismétlje meg a 2. lépést további állomások beállításához.

**Állomás behangolása gyenge jel mellett:**

Nyomja le többször a **◀◀** vagy **▶▶** gombot, amíg a vétel nem válik megfelelővé.

## Rádióállomások önműködő beprogramozása

### Megjegyzés

- Akár 20 előre beállított FM rádióállomás beprogramozására van lehetőség.

- 1 FM-hangolóegység módban nyomja meg és tartsa lenyomva 3 másodpercig a **PROG** gombot.  
↳ A rendszer automatikusan eltárolja az összes FM rádióállomást, és az első eltárolt állomás műsorát sugározza.
- 2 Nyomja le a **▲** / **▼** gombot a tárolt állomások kiválasztásához.

## Rádióállomások kézi beprogramozása

- 1 Hangolóegység üzemmódban hangoljon egy FM rádióállomásra.
- 2 A **PROG** gomb lenyomásával lépjen programozási üzemmódba.  
↳ Villogni kezd a **[PROG]** (program) felirat.
- 3 A **▲** vagy **▼** gomb többszöri megnyomásával válasszon ki egy csatornaszámot.
- 4 Megerősítéshez nyomja meg az **PROG** gombot még egyszer.
- 5 További FM-állomások eltárolásához ismétlje meg az 1-4. lépést.

### Megjegyzés

- Előre beállított állomás törléséhez állítson be egy másikat a helyére.

## Tárolt rádióállomás kiválasztása

Hangolás módban a **▲** vagy **▼** gomb megnyomásával válasszon ki egy előre beállított rádióállomást.

---

## RDS-információk megjelenítése

Az RDS (rádióadatrendszer; Radio Data System) szolgáltatással FM-állomások jeleníthetnek meg kiegészítő információkat.

- 1 RDS-állomás behangolása
- 2 Nyomja meg többször az **RDS** gombot a következő információkon való végiglépkedéshez (ha rendelkezésre állnak).
  - ↳ Programszolgáltatások
  - ↳ Program típusa, például **[NEWS]** (hírek), **[SPORT]** (sport), **[POP M]** (popzene)...
  - ↳ Rádió szöveges üzenet
  - ↳ Idő

---

## A sztereó/monó sugárzás kiválasztása

### Megjegyzés

- A sztereó sugárzás a hangolóegység mód alapértelmezett beállítása.
- Gyengén fogható állomásoknál váltson monó módba a jobb vételért.

A sztereó és monó sugárzás közti váltáshoz nyomja meg FM-hangolóegység módban a **OK** gombot.

---

## Az FM menü használata

- 1 FM üzemmódban nyomja le a **MENU** gombot az FM menübe való belépéshez.
- 2 Nyomja meg többször a **◀◀ / ▶▶** gombot, a menüpontok görgetéséhez:
  - **[KERESÉSI BEÁLLÍTÁSOK]** (keresési beállítások)
  - **[HANGBEÁLLÍTÁSOK]** (hangbeállítások)
  - **[SYSTEM]** (lásd: 'Egyéb jellemzők - A rendszermenü használata')
- 3 A **OK** gomb lenyomásával választhat ki egy opciót.
- 4 Ha valamely lehetőség esetében allehetőség is rendelkezésre áll, ismételje meg a 2-3. lépést.

### Keresési beállítások

- **[Strong stations only]** (csak az erős állomások): csak az erős jelet sugárzó FM állomások keresése.
- **[All stations]** (minden állomás): minden elérhető FM-rádióállomás keresése.

### Hangbeállítások

- **[Stereo allowed]** (sztereó engedélyezése): sztereó sugárzás kiválasztása.
- **[Forced mono]** (kézi monó): monó sugárzás kiválasztása.

# 8 Egyéb jellemzők

## A rendszermenü használata

- 1 FM/DAB+ üzemmódban ha a [System] (rendszer) menü megjelenik, a ◀◀ / ▶▶ gomb többszöri lenyomásával választhat ki egy opciót.
- 2 Választását az OK gomb megnyomásával erősítheti meg.

[Idő]	[Auto. frissítés]	Az óra szinkronizálása időjelet sugárzó FM vagy DAB állomásokkal. <ul style="list-style-type: none"><li>• [Frissítés bárholnan]</li><li>• [Frissítés DAB-ról]</li><li>• [Frissítés FM-ről]</li><li>• [Nincs frissítés]</li></ul>
-------	-------------------	--

[Factory Reset]	[Yes]	Rendszer visszaállítása a gyári alapbeállításokra.
	[No]	Mégse.
[Szoftverfrissítés]	[Yes]	Válassza ki szoftverfrissítéséhez.
	[No]	Mégse.
[SW version]		A szoftververzió megjelenítése.

## A firmware frissítése (szükség esetén)

A jövőben megjelenhetnek a mikrorendszer firmware-ének frissítései. Ha regisztrálja készülékét a Philips honlapján ([www.philips.com/support](http://www.philips.com/support)), és érvényes e-mail címet ad meg, szoftverfrissítéssel és terméktámogatással kapcsolatos információkat kaphat.

## Megjegyzés

- A frissítés során ügyeljen a folyamatos áramellátásra.
- A firmware-frissítés csak mini-USB porton keresztül érhető el.
- Ha a frissítés befejeződött, minden beállítás az alapértelmezett gyári beállításra tér vissza.

## A termék regisztrálása

- 1 Látogasson el a [www.philips.com/support](http://www.philips.com/support) honlapra.
- 2 Kattintson a "Regisztrálja termékét" (a pontos megfogalmazás a különböző nyelveken eltérő lehet) linkre.
- 3 Jelentkezzen be az említett weboldalra.
  - Ha még nincs Philips-fiókja, először hozza létre a honlapon.
- 4 Termékét a „BTB2090/12” kulcsszóval keresheti meg.
- 5 Kattintson a keresési eredmény linkjére, hogy a termékregisztrálási oldalra jusson.
- 6 A regisztráció befejezéséhez adja meg a termékkel kapcsolatos főbb információkat.

## A frissítés végrehajtása

- 1 Látogasson el a [www.philips.com/support](http://www.philips.com/support) honlapra.
- 2 Jelentkezzen be Philips-fiókjába.  
↳ Támogatási információkat olvashat a regisztrált termékkel kapcsolatban.
- 3 Kattintson a firmware-frissítő fájl hivatkozására.
- 4 A frissítéstelepítő csomag letöltéséhez és a frissítés végrehajtásához kövesse a firmware-frissítésre vonatkozó utasításokat.
  - Ha a frissítés sikertelen, csatlakoztassa újra a készüléket az áramforráshoz, kapcsolja be a terméket, és végezze el ismét a frissítést.

## Ébresztési időzítő beállítása

### Megjegyzés

- Ellenőrizze, hogy megfelelően állította-e be az órát.


- 1 Készenléti módban nyomja meg és tartsa lenyomva a **SLEEP/TIMER** gombot.  
↳ A **[TIMER SOURCE]** (Időzítő forrás) felirat látható.
- 2 Nyomja le többször a **SOURCE** gombot vagy a forrásválasztó gombokat a távirányítón az ébresztőforrás kiválasztásához: FM, CD, USB, DAB.
- 3 A jóváhagyáshoz nyomja meg a **SLEEP/TIMER** gombot.  
↳ Az órát jelző számjegyek villognak.
- 4 Nyomja meg a **◀◀** vagy **▶▶** gombot az óra beállításához.
- 5 A jóváhagyáshoz nyomja meg a **SLEEP/TIMER** gombot.  
↳ A percet jelző számjegyek villognak.
- 6 A 4-5. lépések megismétlésével beállíthatja a percet és a riasztás hangerejét.

### Tanács

- Ha a rendszer 10 másodpercig inaktív, automatikusan kilép az ébresztésbeállító módból.

### Az ébresztési időzítő be- és kikapcsolása:

Készenléti módban nyomja meg ismételten a **SLEEP/TIMER** gombot az ébresztés be- vagy kikapcsolásához.

- ↳  jelenik meg, ha a bekapcsolta az ébresztőt.


### Tanács

- Ha CD, USB, vagy DAB+ rádió van kiválasztva az ébresztés forrásaként és az audio nem játszható le, az FM hangolóegység aktiválódik automatikusan, ha eljön az ébresztés ideje.

## Elalvási időzítő beállítása

### Megjegyzés

- Ellenőrizze, hogy megfelelően állította-e be az órát.

- Az egység bekapcsolt állapotában nyomja meg többször a **SLEEP/TIMER** gombot az elalvási időzítő kívánt időtartamának (percekben való) kiválasztásához.  
↳ Ha az elalváskapcsoló aktiválva van, megjelenik a  felirat.

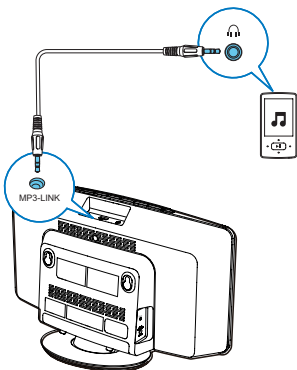
### Az elalváskapcsoló kikapcsolása:

- Nyomja meg ismételten a **SLEEP/TIMER** gombot, amíg az **[OFF]** (KI) felirat meg nem jelenik.

## Lejátszás külső audioeszközről

Ezzel a rendszerrel audiotartalmat játszhat le külső audiókészületről, pl. MP3-lejátszóról.

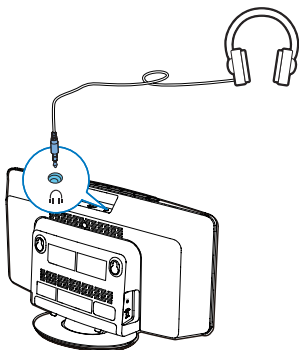
- 1 Csatlakoztasson egy MP3-csatlakozókábelt:
  - a rendszer **MP3-LINK** (3,5 mm-es) csatlakozójához.
  - a külső eszköz fejhallgató aljzatához.
- 2 Az **CD / MP3-LINK** gomb ismételt megnyomásával választhatja ki az MP3 link forrást.
- 3 Indítsa el a lejátszást a külső audioeszközön (lásd az eszköz felhasználói kézikönyvét).



---

## Fejhallgató használata

Csatlakoztasson fejhallgatót a rendszer  aljzatába.



# 9 Termékadatok



## Megjegyzés

- A termékinformáció előzetes bejelentés nélkül módosítható.

## Termékjellemzők

### Erősítő

Névleges kimenő teljesítmény	2 x 10 W RMS
Válaszfrequencia	125 -16000 Hz, ±3 dB
Jel-zaj arány	> 62 dBA
Teljes harmonikus torzítás	<1%
MP3 link bemenet	650 mV RMS

### Lemez

Lézer típus	Félvezető
Lemezátmérő	12 cm / 8 cm
Támogatott lemezek	CD-DA, CD-R, CD-RW, MP3-CD, WMA-CD
Audió DAC	24 bit/44,1 kHz
Teljes harmonikus torzítás	<1 %
Válaszfrequencia	125 -16000 Hz, ±3 dB
Jel-zaj arány	>70 dBA

## Hangolóegység (FM)

### FM:

Hangolási tartomány	87,5 - 108 MHz
Hangolórács	50 KHz
Érzékenység	
- Monó, 26 dB H/Z arány	< 22 dBf
- Sztereoó, 46 dB H/Z arány	< 51,5 dBf
Teljes harmonikus torzítás	< 3%
Jel-zaj arány	> 55 dBA

### DAB:

Hangolási tartomány	174,92–239,20 MHz
---------------------	-------------------

## Bluetooth

Bluetooth verzió	3.0 verzió
Bluetooth frekvenciasáv	2,4 GHz ~ 2,48 GHz ISM-sáv
Bluetooth tartomány	10 m (szabad területen)

## Általános információk

Tápfeszültség	Típus: AS360-120-AE250; Bemenet: 100 - 240 V ~, 50/60 Hz, 1,2 A; Kimenet: 12 V = 2,5 A
Teljesítményfelvétel	Típus: AS300-120-AE250; Bemenet: 100 - 240 V ~, 50/60 Hz, 1,1 A; Kimenet: 12 V = 2,5 A
Teljesítményfelvétel készenléti üzemmódban	15 W
Teljesítményfelvétel Eco készenléti üzemmódban	< 1 W
Teljesítményfelvétele	<0,5 W
Méreték - Főegység (Sz x Ma x Mé)	400 x 235 x 98 mm
Tömeg - Főegység	2,2 kg

---

## Tájékoztató USB-lejátszhatóságról

### Kompatibilis USB-eszközök:

- USB flash memória (USB 1.1)
- USB flash lejátszók (USB 1.1)
- Memóriakártyák (a készülékkel való használathoz egy további kártyaolvasó szükséges)

### Támogatott formátumok:

- FAT12, FAT16 és FAT32 USB vagy memóriafájl-formátum (szektorméret: 512 byte)
- MP3 átviteli sebesség (adatsebesség): 32 - 320 kb/s és változó átviteli sebesség
- WMA 9 és korábbi változat
- Könyvtárak egymásba ágyazottsági szintje: legfeljebb 8
- Albumok / mappák száma: legfeljebb 99
- Zeneszámok / felvételek száma: legfeljebb 999
- ID3 tag címke 2.0-ás és újabb változat
- Unicode UTF8-kódolású fájlnev (maximális hosszúság: 16 byte)

### Nem támogatott formátumok:

- Üres albumok: az üres albumok olyan albumok, amelyek nem tartalmaznak MP3-/WMA-fájlokat. Ezek nem jelennek meg a készülék kijelzőjén.
- A készülék figyelmen kívül hagyja a nem támogatott formátumú fájlokat. Figyelmen kívül hagyja és nem játssza le például a .doc kiterjesztésű Word dokumentumokat, illetve a .dlf kiterjesztésű MP3-fájlokat.
- AAC-, WAV- és PCM-hangfájlok
- DRM-védelemmel ellátott WMA-fájlok (.wav, .m4a, .m4p, .mp4, .aac)
- Veszteség nélkül tömörített formátumú WMA-fájlok

---

## Támogatott MP3-lemezformátumok

- ISO9660, Joliet
- Címhosszúság legfeljebb: 999 karakter (a fájlnev hosszúságától függően)
- Maximális albumszám: 99
- Támogatott mintavételi frekvenciák: 32 kHz / 44,1 kHz / 48 kHz
- Támogatott bitsebességek: 32~320 (kbps), változtatható bitsebességek



# 10 Hibakeresés



## Figyelem

- A készülék borítását megbontani tilos.

Ne próbálja önállóan javítani a készüléket, mert ezzel a garancia érvényét veszíti.

Ha a készülék használata során problémákba ütközik, nézze át az alábbi pontokat, mielőtt szakemberhez fordulna. Ha a probléma továbbra is fennáll, látogasson el a Philips weboldalára ([www.philips.com/support](http://www.philips.com/support)) Amikor felveszi a kapcsolatot a Philips képviselővel, tartózkodjon a készülék közelében, és készítse elő a készülék típus- és sorozatszámát.

### Nincs áram

- Győződjön meg arról, hogy az egység tápkábele megfelelően van-e csatlakoztatva.
- Ellenőrizze, hogy van-e feszültség a fali aljzatban.
- Energiatakarékosági okokból a rendszer automatikusan kikapcsol, ha 15 perccel az adott műsorszám végét követően semmilyen vezérlőelemet nem használtak.

### Nincs hang vagy torz a hang

- Állítsa be a hangerőszintet
- Csatlakoztassa le a fejhallgatót.

### Az egység nem reagál

- Húzza ki, majd csatlakoztassa újra a hálózati csatlakozódugót, majd kapcsolja be ismét a rendszert.
- Energiatakarékosági okokból a rendszer automatikusan kikapcsol, ha 15 perccel az adott műsorszám végét követően semmilyen vezérlőelemet nem használtak.

### Nem működik a távvezérlő

- Mielőtt megnyomna bármilyen funkcióbillentyűt, a távvezérlővel válassza ki a helyes forrást, ne a főegységgel.
- Csökkentse a távirányító és az egység közötti távolságot.

- Helyezze be az elemet; ügyeljen a helyes polaritásra (+/- jelzések).
- Cserélje ki az elemet.
- Irányítsa a távvezérlőt közvetlenül az egység érzékelőjére (a készülék előlapján található).

### A <item> nem észlel lemezt

- Helyezzen be egy lemezt.
- Ellenőrizze, hogy nem lett-e lefelé behelyezve a lemez.
- Várjon, míg a lencséről elpárolog a kicsapódott nedvesség.
- Cserélje ki vagy tisztítsa meg a lemezt.
- Használjon véglegesített CD-lemezt vagy megfelelő formátumú lemezt.

### Az USB-eszközön található egyes fájlok nem játszhatók le

- Az USB-eszközön található mappák vagy fájlok száma meghaladja az előírt értéket. Ez nem utal meghibásodásra.
- A fájlok formátuma nem támogatott.

### Az USB-eszköz nem támogatott

- Az USB-eszköz nem kompatibilis a készülékkel. Próbálkozzon másik eszközzel.

### Rossz minőségű rádióvétel

- Növelje a távolságot az egység és a TV vagy a videomagnó között.
- Húzza ki teljesen az FM-antennát.

### Az időzítő nem működik

- Állítsa be helyesen az órát.
- Kapcsolja be az időzítőt.

### Kitörlődött az óra vagy az időzítő beállítása

- Megszakadt a tápellátás vagy ki lett húzva a hálózati kábel.
- Állítsa alaphelyzetbe az órát vagy az időzítőt.



Specifications are subject to change without notice.

2014 © WOOX Innovations Limited.

All rights reserved.

Philips and the Philips' Shield Emblem are registered trademarks of Koninklijke Philips N.V. and are used by WOOX Innovations Limited under license from Koninklijke Philips N.V.

BTB2090\_12\_UM\_V1.0

