

Aina apuna

Rekisteröi tuote, voit käyttää tukipalvelua osoitteessa
www.philips.com/welcome



BTB2090



Käyttöopas

PHILIPS

Sisällysluettelo

1	Tärkeää	2	7	FM-radion kuunteleminen	16
				FM-radioasemien virittäminen	16
2	Huomautus	3		FM-radioasemien ohjelmoiminen automaattisesti	16
				FM-radioasemien ohjelmoiminen manuaalisesti	16
3	Mikrojärjestelmä	5		Pikavalinta-aseman valitseminen	16
	Johdanto	5		RDS-tietojen näyttäminen	16
	Toimituksen sisältö	5		Stereo-/monolähetyksen valitseminen	17
	Päälaitteen yleiskuvas	6		FM-valikon käyttäminen	17
	Kaukosäätimen yleiskuvas	7			
4	Television käyttäminen	9	8	Muut toiminnot	18
	Sijoittaminen	9		Järjestelmävalikon käyttäminen	18
	FM-/DAB+-antennin valmistelu	9		Häilytyksen asettaminen	19
	Kaukosäätimen valmistelemine	9		Uniajastimen määrittäminen	19
	Virran kytkeminen	9		Toisto ulkoisesta äänentoistolaitteesta	19
	Ajan asettaminen	10		Kuulokkeilla kuunteleminen	20
	Käynnistäminen	10			
5	Toistaminen	11	9	Tuotetiedot	21
	Levyn toistaminen	11		Teknisiä tietoja	21
	Toistaminen USB-muistilaitteesta	11		USB-toistettavuustiedot	22
	Toistaminen Bluetooth-laitteista	11		Tuetut MP3-levyformaatit	22
	Toiston hallinta (CD/USB-tila)	12			
	Raitojen ohjelmointi	13	10	Vianmääritys	23
	Äänen säätäminen	13			
	Erilaisten toistotietojen näyttäminen	13			
6	DAB+-radion kuunteleminen	14			
	Ensimmäinen käyttökerta	14			
	DAB+-radioasemien tallentaminen automaattisesti	14			
	DAB+-radioasemien tallentaminen manuaalisesti	14			
	DAB+-pikavalinta-aseman kuunteleminen	14			
	DAB+-valikon käyttäminen	15			
	DAB+-tietojen näyttäminen	15			

1 Tärkeää



Vakava varoitus

- Älä koskaan avaa mikrojärjestelmän koteloa.
 - Älä koskaan voitele mitään järjestelmän osaa.
 - Älä koskaan aseta tätä järjestelmää muiden sähkölaitteiden päälle.
 - Älä katso järjestelmän sisällä olevaan lasersäteeseen.
 - Pidä järjestelmä poissa suorasta auringonvalosta tai avotulen tai lämmönlähteiden läheisyydestä.
 - Varmista, että virtajohto ja pistoke on sijoitettu niin, että voit helposti irrottaa järjestelmän virtalähteestä.
-
- Akkuja tai paristoja (asennettu) ei saa altistaa korkeille lämpötiloille, esimerkiksi auringonvalolle tai tulelle.
 - Paristojen käytön VAROITUS – Paristojen vuotamisesta johtuvia vahinkoja voi estää toimimalla seuraavilla tavoilla:
 - Asenna paristot oikein, kaukosäätimen ja paristojen navat (+ ja -) vastakkain.
 - Älä sekoita vanhoja ja uusia tai hiili- ja alkalipohjaisia paristoja keskenään.
 - Poista paristot, jos kaukosäädin on pitkään käyttämättä.
 - Varmista, että tuotteen ympärillä on tarpeeksi tilaa tuuletukselle.
 - Käytä ainoastaan käyttöoppaassa mainittuja virtalähteitä.
 - Suojaa järjestelmä tippuvalta vedeltä ja roiskeilta.
 - Älä aseta järjestelmän päälle mitään sitä mahdollisesti vahingoittavia esineitä, kuten nestettä sisältäviä esineitä tai kynttilöitä.
 - Jos laturin liitintä käytetään laitteen virran katkaisemiseen, virran katkaiseva laite on edelleen käytettävissä.



Varoitus

- Kuunteleminen pitkään suurella äänenvoimakkuudella voi vahingoittaa kuuloasi. Aseta äänenvoimakkuus turvalliselle tasolle. Mitä suurempi äänenvoimakkuus on, sitä lyhyempi on turvallinen kuuntelu-aika.

Noudata kuulokkeiden käytössä seuraavia ohjeita.

- Kuuntele kohtuullisella äänenvoimakkuudella kohtuullisia aikoja.
- Älä lisää äänenvoimakkuutta kuulosi totuttua nykyiseen ääneen.
- Älä lisää äänenvoimakkuutta niin korkeaksi, ettet kuule, mitä ympärilläsi tapahtuu.
- Lopeta tai keskeytä kuunteleminen vaarallisissa tilanteissa.
- Kuulokkeen liiallinen äänenpaine saattaa vahingoittaa kuuloa.

Kuunteluturvallisuudesta



2 Huomautus

Tämän laitteen muuttaminen tai muokkaaminen muulla kuin WOOX Innovationsin erityisesti hyväksymällä tavalla voi mitätöidä käyttäjän valtuudet laitteen käyttämiseen.

€ 0890

Tämän laitteen muuttaminen tai muokkaaminen muulla kuin WOOX Innovationsin erityisesti hyväksymällä tavalla voi mitätöidä käyttäjän valtuudet laitteen käyttämiseen. WOOX Innovation vakuuttaa täten, että tämä tuote on direktiivin 1999/5/EY oleellisten vaatimusten ja sitä koskevien direktiivin muiden ehtojen mukainen. Vaatimustenmukaisuusvakuutus on saatavilla osoitteessa www.philips.com/support.
Vanhan tuotteen sekä vanhojen akkujen ja paristojen hävittäminen



Tuotteen suunnittelussa ja valmistuksessa on käytetty laadukkaita materiaaleja ja osia, jotka voidaan kierrättää ja käyttää uudelleen.



Tämä kuvake tarkoittaa, että tuote kuuluu Euroopan parlamentin ja neuvoston direktiivin 2013/56/EU soveltamisalaan.



Tämä kuvake tarkoittaa, että tuotteessa on akkuja tai paristoja, joita Euroopan parlamentin ja neuvoston direktiivi 2006/66/EY koskee. Niitä ei saa hävittää tavallisen kotitalousjätteen mukana.

Tutustu paikalliseen sähkö- ja elektroniikkalaitteiden keräysjärjestelmään.

Noudata paikallisia säädöksiä äläkä hävitä tuotetta, paristoja tai akkuja tavallisen talousjätteen mukana. Vanhojen tuotteiden, paristojen ja akkujen asianmukainen hävittäminen auttaa ehkäisemään ympäristölle ja ihmisille mahdollisesti koituvia haittavaikutuksia.

Paristojen irrottaminen

Katso paristojen irrottamisohjeet kohdasta, jossa neuvotaan paristojen asettamisessa.

Ympäristötietoja

Kaikki tarpeeton pakkausmateriaali on jätetty pois. Pyrimme siihen, että pakkauksen materiaalit on helppo jakaa kolmeen osaan: pahviin (laatikko), polystyreenimuoviin (pehmuste) ja polyeteeni (pussit, suojamuoviarkki). Järjestelmä koostuu materiaaleista, jotka voidaan kierrättää ja käyttää uudelleen, jos järjestelmän hajottamisen hoitaa siihen erikoistunut yritys. Noudata paikallisia pakkausmateriaaleja, vanhoja paristoja ja käytöstä poistettuja laitteita koskevia kierrätysohjeita.

Tässä laitteessa on tarra:



Tämä on LUOKAN II laite, jossa on kaksoiseristys ja jossa ei ole maadoitusta.

Bluetooth

Bluetooth®-merkki ja -logot ovat Bluetooth SIG, Inc.:n rekisteröityjä tavaramerkkejä, joihin WOOX Innovationsilla on käyttöluopa.



Luvottomien kopioiden tekeminen kopiosuojatusta materiaalista, kuten tietokoneohjelmista, tiedostoista, lähetyksistä ja äänitallenteista, voi loukata tekijänoikeuksia ja täyttää rikoksen tunnusmerkit. Tätä laitetta ei saa käyttää edellä mainittuun tarkoitukseen.



Huomautus

- Tyypikilpi on laitteen takaosassa.

3 Mikrojärjestelmä

Olet tehnyt erinomaisen valinnan ostaessasi Philipsin laitteen. Käytä hyväksesi Philipsin tuki ja rekisteröi tuote osoitteessa www.philips.com/welcome.

Johdanto

Tällä mikrojärjestelmällä voit

- kuunnella ääntä levyiltä, USB-laitteista ja muista ulkoisista laitteista
- kuunnella FM/DAB+-radiota

Voit elävöittää äänentoistoa seuraavilla tehosteilla:

- [POWERFUL] (voimakas)
- [BALANCED] (tasapainoinen)
- [WARM] (lämmin)
- [BRIGHT] (kirkas)
- [CLEAR] (selkeä)

Toimituksen sisältö

Tarkista pakkauksen sisältö:

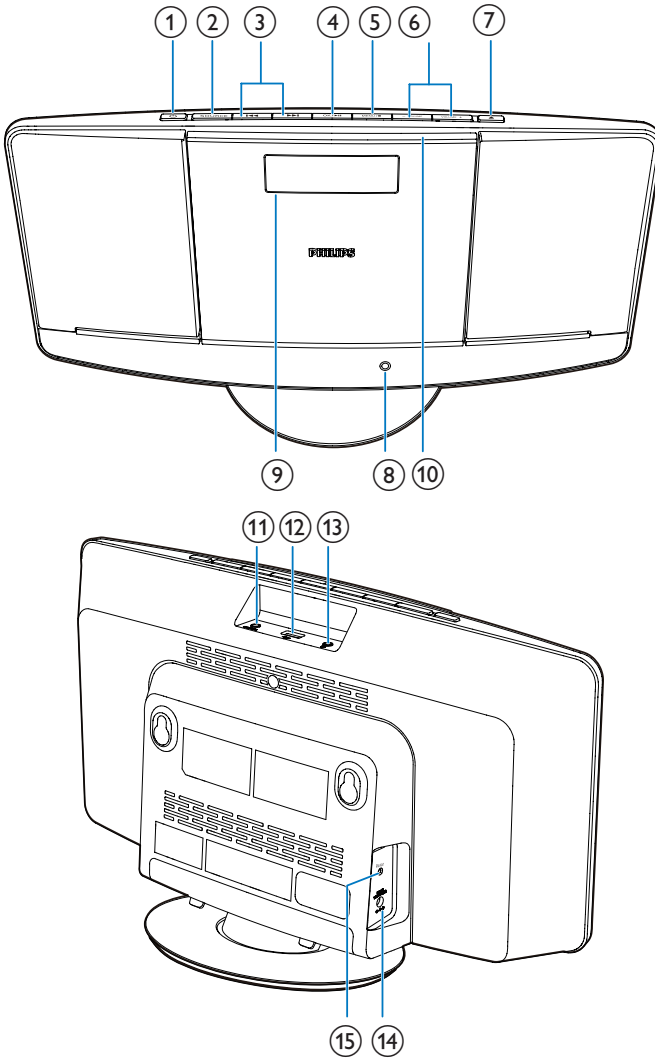
- Päälaite
- Kaukosäädin (ja paristo)
- Verkkolaite
- Kiinnityspakkaus (2 kohdistustappia ja 2 ruuvia)
- Pikaopas
- Turvallisuus- ja lakitietovihko
- Seinäkiinnitysohjeet

Jos otat yhteyttä Philipsiin, sinulta kysytään laitteen mallia ja sarjanumeroita. Malli- ja sarjanumero ovat laitteen pohjassa. Kirjoita numerot tähän:

Mallinumero _____

Sarjanumero _____

Päälaitteen yleiskuvaus



- Kytke virta järjestelmään.
- Siirtyminen valmiustilaan.

② **SOURCE**

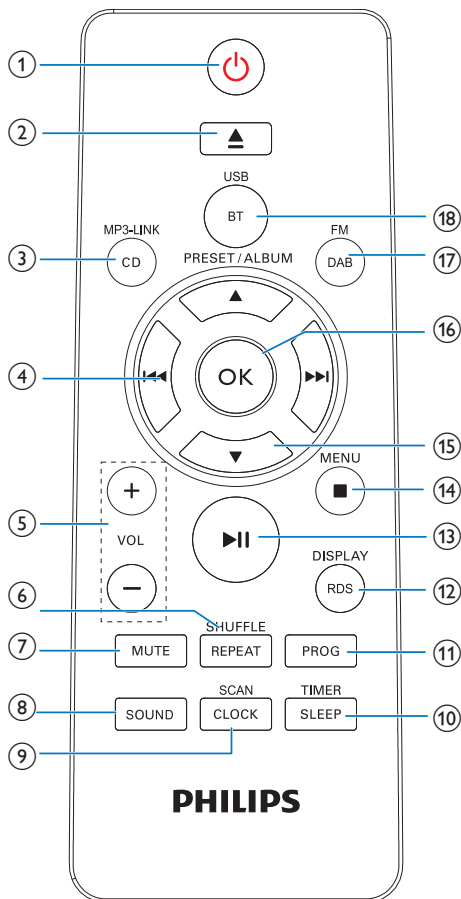
- Valitse lähde: CD, USB, FM, DAB+, FM, BLUETOOTH tai MP3 LINK.



- Siirry edelliseen tai seuraavaan raitaan.
- Raidalta tai levytä haku.
- Radioasemien virittäminen.
- Ajan muuttaminen.

Kaukosäätimen yleiskuvaus

- ④ **OK/▶▶**
 - Toiston aloittaminen tai keskeyttäminen.
 - Valinnan vahvistaminen.
 - Valitse mono- tai stereolähetys.
- ⑤ **MENU/■**
 - FM/DAB+-valikon käyttäminen.
 - Toiston lopettaminen tai ohjelmatietojen tyhjentäminen.
- ⑥ **VOLUME + / -**
 - Äänenvoimakkuuden säätäminen.
- ⑦ **▲**
 - Levykelkan avaaminen tai sulkeminen.
- ⑧ **Virran merkkivalo**
 - Syttyy, kun mikrojärjestelmä on ECO-valmiustilassa.
- ⑨ **Näyttö**
 - Toistotietojen näyttäminen.
- ⑩ **Levykelkka**
- ⑪ **MP3-LINK**
 - Ulkoisen äänentoistolaitteen liittäminen.
- ⑫ **USB**
 - USB-muistilaitteen liitäntä.
- ⑬ **🎧**
 - Kuulokeliitäntä.
- ⑭ **DC IN**
 - Virran kytkeminen.
- ⑮ **FM ANT**
 - FM/DAB+-vastaanoton parantaminen.



- ① **🔌**
 - Kytke virta mikrojärjestelmään.
 - Järjestelmän asettaminen valmiustilaan.
- ② **▲**
 - Levykelkan avaaminen tai sulkeminen.
- ③ **CD/MP3-LINK**
 - CD- tai MP3 Link- lähteen valitseminen.
- ④ **◀▶**
 - Siirry edelliseen tai seuraavaan raitaan.
 - Raidalta tai levyltä haku.
 - Radioasemien virittäminen.
 - Ajan muuttaminen.

- ⑤ **VOL +/-**
- Äänenvoimakkuuden säätäminen.
- ⑥ **REPEAT/SHUFFLE**
- Yhden raidan tai kaikkien raitojen toistuva toisto.
 - Nykyisen albumin raitojen jatkuva toisto.
 - Raitojen satunnaistoisto.
- ⑦ **MUTE**
- Äänen mykistys ja mykistyksen poisto.
- ⑧ **SOUND**
- Esimääritetyn ääniasetuksen valitseminen.
- ⑨ **CLOCK/SCAN**
- Ajan määrittäminen.
 - DAB+- ja radioasemien automaattinen haku ja tallennus.
- ⑩ **SLEEP/TIMER**
- Herätyksen tai uniajastimen asettaminen.
- ⑪ **PROG**
- Raitojen ohjelmointi.
 - Radioasemien ohjelmointi.
- ⑫ **RDS/DISPLAY**
- Ajan ja toistotietojen näyttäminen.
 - FM-radioasemat, joissa on RDS-signaali: näytät RDS-tiedot.
- ⑬ **▶||**
- Toiston aloittaminen tai keskeyttäminen.
- ⑭ **MENU/■**
- Toiston lopettaminen tai ohjelmatietojen tyhjentäminen.
 - FM/DAB+-valikon käyttäminen.
- ⑮ **▲ / ▼**
- Pikavalinta-aseman valitseminen.
 - Siirtyminen edelliseen tai seuraavaan albumiin.
- ⑯ **OK**
- Valinnan vahvistaminen.
- ⑰ **DAB/FM**
- FM-lähteen valitseminen.
 - Valitse DAB-lähde.
- ⑱ **BT/USB**
- Bluetooth-lähteen valitseminen.
 - USB-lähteen valitseminen.

4 Television käyttäminen

! Varoitus

- Ohjeesta poikkeavien säädinten tai säätöjen käyttäminen toimenpiteisiin saattaa aiheuttaa vaarallisen altistumisen säteilylle tai heikentää käyttöturvallisuutta.

Noudata aina tämän luvun ohjeita järjestyksessä.

Sijoittaminen

Järjestelmän voi sijoittaa tasaiselle pinnalle tai kiinnittää seinälle.

Kiinnittäminen seinään

Katso pakkauksessa olevat seinäkiinnitysohjeet.

FM-/DAB+-antennin valmistelu

Voit parantaa vastaanottoa vetämällä FM-/DAB+-antennin kokonaan ulos ja säätämällä sen asentoa.

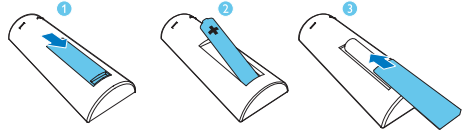
☰ Huomaus

- Vältä häiriöt sijoittamalla antenni mahdollisimman kauas televisiosta, videonauhurista ja muista säteilylähteistä.

Kaukosäätimen valmisteleminen

- 1 Avaa paristolokero.
- 2 Aseta 1 AAA-paristoa kuvan mukaisesti siten, että pariston navat ovat oikein päin (+/-).

- 3 Sulje paristolokero.



Virran kytkeminen

! Varoitus

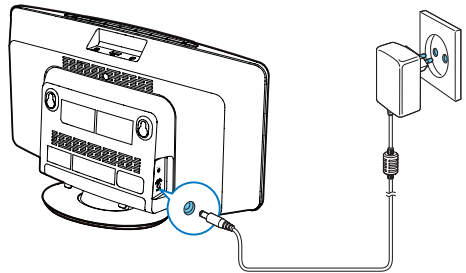
- Tuotteen vahingoittumisen vaara! Varmista, että virtalähteen jännite vastaa järjestelmän takapaneeliin merkittyä jännitettä.
- Sähköiskun vaara. Irrota verkkolaite aina tarttumalla pistokkeeseen ja vetämällä se pistorasiasta. Älä vedä johdosta.
- Varmista ennen verkkolaitteen liittämistä, että kaikki muut liitännät on tehty.

☰ Huomaus


- Tyypikilpi on järjestelmän takana.

Liitä verkkolaite

- järjestelmän DC IN-liitäntään.
- pistorasiaan.




Ajan asettaminen

- 1 Siirrä järjestelmä valmiustilaan painamalla  -painiketta.
↳ --- tulee näkyviin.
- 2 Paina kaukosäätimen **CLOCK/SCAN**-painiketta 2 sekuntia.
↳ **[SET CLOCK]** (aseta kello) kiertää näytössä, jonka jälkeen 12/24 tunnin muoto vilkkuu.
- 3 Valitse tunnin muoto painamalla **◀◀ / ▶▶** -painikkeita toistuvasti.
- 4 Vahvista painamalla **CLOCK/SCAN**-painiketta.
- 5 Aseta tunnit ja minuutit toistamalla vaiheet 3 ja 4.

Huomautus

- Jos laite on 10 sekuntia käyttämättömänä, se poistuu kellonasetustilasta automaattisesti.

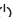
Käynnistäminen

- Paina  -painiketta.
- ↳ Järjestelmä ottaa käyttöön viimeksi valitun lähteen.

Vihje

- Valitse lähde painamalla **SOURCE**-painiketta toistuvasti tai kaukosäätimen lähteenvaihtopainikkeilla.



Siirtyminen valmiustilaan

- Siirrä mikrojärjestelmä valmiustilaan painamalla  -painiketta.
- ↳ Kello tulee näyttöpaneeliin (jos se on määritetty).


Laitteen siirtäminen Eco-valmiustilaan

- Paina  -painiketta yli kolme sekuntia.

Vihje

- Mikrojärjestelmä siirtyy Eco-valmiustilaan oltuaan 15 minuuttia valmiustilassa.
- Voit siirtää mikrojärjestelmän käyttötilasta ECO-valmiustilaan pitämällä  -painiketta painettuna.
- Mikrojärjestelmä palautuu ECO-valmiustilasta  -painikkeella.

Valmiustilan ja Eco-valmiustilan vuorottelemine:

- Vaihda Eco-valmiustilan ja tavallisen valmiustilan välillä pitämällä  -painiketta painettuna valmiustilassa tai Eco-valmiustilassa.

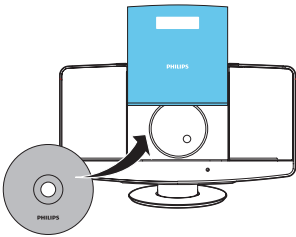
Vihje

- Virran merkkivalo palaa punaisena, kun laite on Eco-valmiustilassa.

5 Toistaminen

Levyn toistaminen

- 1 Valitse CD-lähde painamalla **CD/MP3-LINK**-painiketta toistuvasti.
- 2 Avaa levykelkka painamalla **▲** -painiketta.



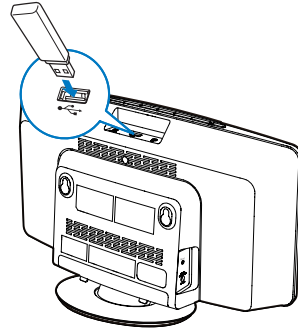
- 3 Aseta levy kelkkaan tekstipuoli ylöspäin.
- 4 Sulje levykelkka painamalla **▲** -painiketta.
↳ Toisto käynnistyy automaattisesti muutaman sekunnin kuluttua. Jos toisto ei käynnisty, paina **▶||** -painiketta.

Toistaminen USB-muistilaitteesta

Huomautus

- Varmista, että USB-laitteessa on toistettavaa äänisisältöä.

- 1 Liitä USB-muistilaitte **↔** -liitäntään.

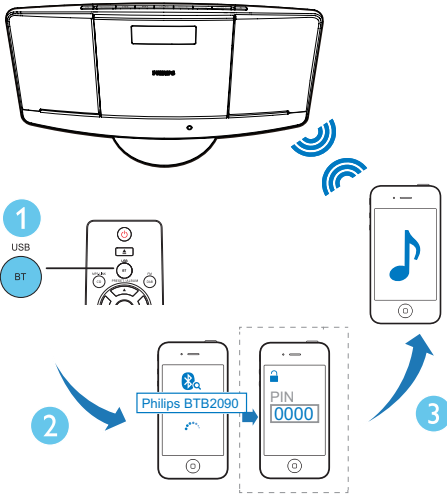


- 2 Valitse USB-lähde painamalla toistuvasti **BT/USB**-painiketta.
↳ Toisto alkaa automaattisesti. Jos toisto ei käynnisty, paina **▶||** -painiketta.

Toistaminen Bluetooth-laitteista

Huomautus

- Tehokas kantama yksikön ja Bluetooth-laitteen välillä on noin 10 metriä.
- Mikä tahansa este järjestelmän ja laitteen välillä voi lyhentää kantamaa.
- Yhteensopivuutta kaikkien Bluetooth-laitteiden kanssa ei taata.



- 1 Valitse **Bluetooth**-lähde painamalla toistuvasti **SOURCE**-painiketta.
↳ **[BLUETOOTH]** (Bluetooth) tulee näyttöön.
- 2 Ota Bluetooth käyttöön ulkoisessa laitteessa ja etsi Bluetooth-laitteita pariitosta varten (lisätietoja on laitteen käyttöoppaassa).
- 3 Valitse **Philips BTB2090** Bluetooth-yhteensopivassa laitteessa ja anna tarvittaessa pariitoksen salasana 0000.
↳ Kun pariilit ja yhteys on muodostettu, **[BT CONNECTED]** (Bluetooth liitetty) näkyy ja kaiuttimesta kuuluu kaksi merkkiääntä.
- 4 Toista ääntä yhdistetyllä laitteella.
↳ Ääni suoratoistetaan Bluetooth-laitteesta tähän yksikköön.

Vihje

- Mikromusiikkijärjestelmä muistaa enintään 8 aiemmin liitettyä Bluetooth-laitetta.

Tyhjennä Bluetooth-pariitoshistoria:

- Painapäälaitteen **■**-painiketta 7 sekunnin ajan.
↳ Nykyinen Bluetooth-yhteys katkaistaan.
- ↳ Laite ilmoittaa tyhjentämisen onnistumisesta äänimerkillä

Toiston hallinta (CD/USB-tila)

◀◀ / ▶▶	Valitse äänitiedosto Pikakelaa raitaa toiston aikana pitämällä painiketta alhaalla. Jatka toistoa vapauttamalla painike.
▲ / ▼	MP3/WMA-kappaleet: valitse albumi tai kansio.
▶▶	Toiston aloittaminen tai keskeyttäminen.
■	Toiston lopettaminen.
OK	Valinnan vahvistaminen.
REPEAT/SHUFFLE	[ONE] : nykyisen kappaleen toistaminen jatkuvasti. [ALB] (vain MP3/WMA): kaikkia tämän albumin kappaleita toistetaan jatkuvasti. [ALL] : kaikkien kappaleiden toistaminen jatkuvasti. [SHUF] : kaikkien raitojen satunnaistoisto. Voit valita satunnaistoistotilan pitämällä REPEAT/SHUFFLE -painiketta painettuna. Pala normaaliin toistoon painamalla toistuvasti REPEAT/SHUFFLE -painiketta, kunnes uusinta- tai satunnais-toiston kuvake katoaa.

Katkaise Bluetooth-laitteen yhteys:

- Poista Bluetooth käytöstä laitteesta tai
- Siirrä laite kantaman ulkopuolelle.
- Paina **▶▶** -painiketta 2 sekuntia.

Raitojen ohjelmointi

Voit ohjelmoida enintään 20 raitaa.

- 1 Lopeta toisto CD- tai USB-tilassa painamalla ■ -painiketta.
- 2 Ota ohjelmointitila käyttöön painamalla **PROG**-painiketta.
- 3 MP3-/WMA-tiedostot: valitse albumi painamalla toistuvasti ▲ / ▼ -painiketta.
- 4 Valitse raita painamalla ◀◀ / ▶▶ -painikkeita toistuvasti ja vahvista valinta **PROG**-painikkeella.
- 5 Voit ohjelmoida lisää raitoja toistamalla vaiheet 3 ja 4.
- 6 Toista ohjelmoidut raidat painamalla ▶▶ -painiketta.
 - ↳ Näytössä näkyy toiston aikana [**PROG**] (ohjelmointi).
 - Voit poistaa ohjelmoinnin painamalla ■ -painiketta.

Erialaisten toistotietojen näyttäminen

Valitse ajan ja erilaisten toistotietojen näyttäminen painamalla toiston aikana toistuvasti **DISPLAY**-painiketta.

Äänen säätäminen

Toiston aikana voit säätää äänenvoimakkuutta ja valita äänitehosteita.

Painike	Toiminto
VOL +/-	Äänenvoimakkuuden lisääminen tai vähentäminen.
MUTE	Äänen mykistys ja mykistyksen poisto.
SOUND	Äänitehosteen valitseminen: [POWERFUL] (voimakas) [BALANCED] (tasapainoinen) [WARM] (lämmin) [BRIGHT] (kirkas) [CLEAR] (selkeä)

6 DAB+-radion kuunteleminen

DAB+ (Digital Audio Broadcasting) on lähetinverkkoa hyödyntävä radion digitaalinen lähetystekniikka. Se laajentaa kuuntelumahdollisuuksia, parantaa äänenlaatua ja tarjoaa enemmän tietoa.

Ensimmäinen käyttökerta

- 1 Valitse DAB+-radio painamalla toistuvasti **DAB/FM**-painiketta.
↳ **[FULL SCAN]** (täysi haku) tulee näkyviin.
- 2 Aloita täysi haku valitsemalla **OK**.
↳ Järjestelmä tallentaa DAB+-radioasemat automaattisesti ja toistaa ensimmäisen käytettävissä olevan aseman ohjelmaa.
↳ Radioasemat tallennetaan järjestelmän muistiin. Seuraavalla kerralla kun järjestelmä käynnistetään, asemahaku ei käynnisty.
↳ Jos yhtään DAB+-asemaa ei löydy, näkyviin tulee **[No DAB Station]** (ei DAB-asemia). Tämän jälkeen näkyy uudelleen **[FULL SCAN]** (täysi haku).

Radioaseman virittäminen asemaluettelosta:

- 1 DAB+-tilassa voit selata DAB+-radioasemia valitsemalla **◀◀ / ▶▶**.
- 2 Vahvista valinta painamalla **OK**-painiketta.

DAB+-radioasemien tallentaminen automaattisesti



Vihje

- Uudet DAB+-asemat ja -palvelut lisätään. Tee täysi haku, jos haluat lisätä uusia DAB+-radioasemia ja -palveluita.

Kun laite on DAB+-tilassa, paina **CLOCK/SCAN**-painiketta 2 sekunnin ajan.
↳ Järjestelmä tallentaa löytyneet DAB+-radioasemat automaattisesti.
↳ Täyden haun jälkeen ensimmäisen kanavan lähetyks alkua kuuluu automaattisesti.

DAB+-radioasemien tallentaminen manuaalisesti

Voit tallentaa enintään 20 DAB+-radioasemaa.

- 1 Viritä laite DAB+-radioasemalle.
- 2 Siirry tallennustilaan painamalla **PROG**-painiketta kolme sekuntia.
- 3 Valitse numero **▲ / ▼**-painikkeella.
- 4 Vahvista valinta painamalla **PROG**.
- 5 Tallenna muut DAB+-asemat toistamalla vaiheet 1–4.



Huomautus

- Voit poistaa tallennetun DAB+-radioaseman korvaamalla sen uudella asemalla.

DAB+-pikavalinta-aseman kuunteleminen

Valitse pikavalinta painamalla **▲ / ▼**-painiketta toistuvasti DAB+-tilassa.

DAB+-valikon käyttäminen

- 1 Siirry DAB+-valikkoon painamalla DAB+-tilassa **MENU/■**-painiketta.
- 2 Selaa valikkokohtia painamalla **◀◀ / ▶▶**-painikkeita:
 - **[ASEMALUETTELO]** (asemaluettelo): valitse haluamasi DAB+-radioasema luettelosta tai etsi DAB+-asemia, jos luettelo on tyhjä.
 - **[FULL SCAN]**: (täysi haku) etsi ja tallenna saatavilla olevat DAB+-radioasemat.
 - **[MANUAALINEN VIRITYS]** (manuaalinen viritys): tietyn kanavan tai taajuuden virittäminen manuaalisesti.
 - **[PRUNE]**: (rajaus) poista luettelosta radioasemat, jotka eivät saatavilla.
 - **[SYSTEM]**: (järjestelmä) muuta järjestelmäasetuksia (katso Muut ominaisuudet - Järjestelmävalikon käyttäminen).
- 3 Tee valinta **OK**-painikkeella.
- 4 Toista vaiheet 2-3, jos asetus on jonkin toisen asetuksen alainen.

Huomautus

- Jos järjestelmää ei käytetä 10 sekuntiin, valikko sulkeutuu.

DAB+-tietojen näyttäminen

Kun kuuntelet DAB+-radiota, voit selata seuraavia tietoja (jos ne ovat käytettävissä) painamalla **RDS/DISPLAY**-painiketta toistuvasti:

- ↳ Aseman nimi:
- ↳ DLS-otsikointi (Dynamic Label Segment)
- ↳ Signaalin vahvuus
- ↳ Ohjelman tyyppi (PTY)
- ↳ Artistin nimi

- ↳ Taajuus
- ↳ Signaalivirheiden määrä
- ↳ Bit/s
- ↳ Koodekki
- ↳ Aika ja päivämäärä

7 FM-radion kuunteleminen

FM-radioasemien virittäminen

- 1 Valitse FM-viritintila painamalla toistuvasti **DAB/FM**-painiketta.
- 2 Paina **◀◀**- tai **▶▶**-painiketta 3 sekuntia.
↳ Järjestelmä valitsee automaattisesti FM-aseman, jonka signaali on vahva.
- 3 Viritä lisää asemia toistamalla 2. vaihe.
Virittäminen asemalle, jonka signaali on heikko:
Paina **◀◀**- tai **▶▶**-painiketta toistuvasti, kunnes kuuluvuus on paras mahdollinen.

FM-radioasemien ohjelmoiminen automaattisesti

Huomautus

- Voit ohjelmoida enintään 20 FM-pikavalinta-asemaa.

- 1 Kun laite on FM-viritintilassa, paina **PROG**-painiketta 3 sekuntia.
↳ Järjestelmä tallentaa kaikki käytettävissä olevat FM-radioasemat automaattisesti ja toistaa ensimmäisen pikavalinta-aseman ohjelmaa.
- 2 Valitse esiasetetut asemat **▲** / **▼**-painikkeella.

FM-radioasemien ohjelmoiminen manuaalisesti

- 1 FM-radioaseman virittäminen viritintilassa

- 2 Ota ohjelmointitila käyttöön painamalla **PROG**-painiketta.
↳ **[PROG]** (Ohjelmointi) vilkkuu.
- 3 Valitse kanavanumero painamalla toistuvasti **▲** - tai **▼**-painiketta.
- 4 Vahvista painamalla uudelleen **PROG**-painiketta.
- 5 Tallenna muita FM-asemia toistamalla vaiheet 1–4.

Huomautus

- Voit poistaa tallennetun aseman korvaamalla sen uudella asemalla.

Pikavalinta-aseman valitseminen

Valitse pikavalinta-asema painamalla **▲** - tai **▼**-painiketta toistuvasti viritintilassa.

RDS-tietojen näyttäminen

RDS (Radio Data System) on palvelu, jonka avulla FM-asemat voivat näyttää lisätietoja.

- 1 RDS-aseman virittäminen.
- 2 Voit selata seuraavia tietoja (jos ne ovat saatavana) painamalla toistuvasti **RDS**-painiketta:
↳ Ohjelmalvelu
↳ Ohjelmatyyppi, kuten **[NEWS]** (uutiset), **[SPORT]** (urheilu), **[POP M]** (popmusiikki)..
↳ Radio-tekstitoiminto
↳ Aika

Stereo-/monolähetyksen valitseminen



Huomautus

- Stereolähetyks on viritintilan oletusasetus.
- Voit parantaa heikkosignaalistien asemien vastaanottoa asettamalla laitteen monotilaan.

FM-viritintilassa voit siirtyä mono- ja stereolähetyksen välillä painamalla **OK**-painiketta toistuvasti.

FM-valikon käyttäminen

- 1 Siirry FM-valikkoon painamalla FM-tilassa **MENU**-painiketta.
- 2 Näytä valikkoasetukset painamalla toistuvasti **◀◀ / ▶▶**-painiketta:
 - **[HAKUASETUS]** (haun asetus)
 - **[ÄÄNIASETUS]** (ääniasetus)
 - **[SYSTEM]** (katso Muut ominaisuudet -järjestelmävalikon käyttäminen)
- 3 Tee valinta **OK**-painikkeella.
- 4 Toista vaiheet 2-3, jos asetus on jonkin toisen asetuksen alainen.

Hakuasetus

- **[Strong stations only]** (ainoastaan vahvat asemat): hae vain FM-asemat, joilla on vahva signaali.
- **[All stations]** (kaikki asemat): hae kaikki FM-radioasemat.

Ääniasetus

- **[Stereo allowed]** (stereo sallittu): valitse stereolähetyks.
- **[Forced mono]** (pakotettu mono): valitse monolähetyks.

8 Muut toiminnot

Järjestelmävalikon käyttäminen

- 1 Kun [System] (järjestelmävalikko) näkyy FM/DAB+-tilassa, valitse painamalla toistuvasti **◀◀ / ▶▶** -painiketta.
- 2 Vahvista valinta painamalla **OK**-painiketta.

[Aika]	[Auto update] (Auto-maattinen päivitys)	Synkronoi kello aikasignaaleja välittävän FM- tai DAB-radioaseman kanssa. <ul style="list-style-type: none">• [Update from any] (Päivitä mistä tahansa)• [Update from DAB] (Päivitä DAB-asemasta)• [Update from FM] (Päivitä FM-asemasta)• [No update] (Älä päivitä)
--------	---	---

[Factory Reset]	[Yes]	Järjestelmän oletusasetusten palauttaminen.
	[No]	Peruuta.
[Ohjelmiston päivittäminen]	[Yes]	Valitse, jos haluat päivittää ohjelmiston.
	[No]	Peruuta.
[SW version]		Näytä ohjelmistoversio.

Päivitä laiteohjelmisto (tarvittaessa)

Mikrojärjestelmän laiteohjelmistoon on ehkä saatavana päivityksiä. Rekisteröityäsi tämän tuotteen Philipsin verkkosivuilla (www.philips.com/support) saat lisätietoja ohjelmistopäivityksistä ja tuotetuesta.

Huomautus

- Virransyöttö ei saa keskeytyä päivityksen aikana.
- Laiteohjelmiston päivitys voi olla saatavilla vain mini-USB-portin kautta.
- Kun laiteohjelman päivitys onnistuu, kaikki asetukset palautuvat tehtaan oletusasetustilaan.

Rekisteröi tuotteesi

- 1 Tutustu sivustoon www.philips.com/support.
- 2 Valitse linkki **Rekisteröi tuotteeni** (tämän linkin tarkka sanamuoto saattaa vaihdella eri kielissä).
- 3 Kirjautu sisään tiliisi sisäänkirjautumissivulla.
 - Jos sinulla ei ole Philips-tiliä, luo tili sivustossa.
- 4 Hae tuotetta hakusanalla **BTB2090/12**.
- 5 Avaa tuotteen rekisteröintisivu napsauttamalla hakutuloksen linkkiä.
- 6 Tee rekisteröinti loppuun täyttämällä tarvittavat tiedot tuotteesta.

Päivityksen suorittaminen

- 1 Tutustu sivustoon www.philips.com/support.
- 2 Kirjautu sisään Philips-tilille.
↳ Rekisteröidyn tuotteen tukitiedot tulevat näkyviin.
- 3 Napsauta laiteohjelmiston päivitystiedostoa.
- 4 Lataa laiteohjelmiston päivityspaketti ja noudata näyttöön tulevia ohjeita.
 - Jos päivitys epäonnistuu, yhdistä virtalähde uudelleen, kytke virta tuotteeseen ja suorita päivitys uudelleen.

Hälytyksen asettaminen

Huomautus

- Varmista, että olet asettanut kellonajan oikein.

- 1 Pidä valmiustilassa **SLEEP/TIMER**-painiketta painettuna.
↳ **[TIMER SOURCE]** (ajastimen lähde) tulee näkyviin.
- 2 Valitse hälytysäänien lähde (FM, CD, USB tai DAB) painamalla toistuvasti **SOURCE** -painiketta tai kaukosäätimen lähteenvaihtopainikkeita.
- 3 Vahvasta valinta painamalla **SLEEP/TIMER**.
↳ Tunnit vilkkuvat.
- 4 Määritä tunti painamalla **⏪** tai **⏩** -painiketta.
- 5 Vahvasta valinta painamalla **SLEEP/TIMER**.
↳ Minuutit vilkkuvat.
- 6 Määritä hälytyksen aika ja äänenvoimakkuus toistamalla vaiheet 4–5.

Vihje

- Jos laite on 10 sekuntia käyttämättömänä, se poistuu herätyksen asetustilasta automaattisesti.

Hälytyksen ottaminen käyttöön tai poistaminen käytöstä:

Ota hälytys käyttöön tai poista se käytöstä painamalla **SLEEP/TIMER**-painiketta toistuvasti valmiustilassa.

- ↳ **🔊** -kuvake näkyy näytössä, kun herätyskello on käytössä.

Vihje

- Jos valittuna on CD, USB tai DAB+-radioasema, mutta ääntä ei voi toistaa, FM-viritin otetaan automaattisesti käyttöön hälytyslähteenä.

Uniajastimen määrittäminen

Huomautus

- Varmista, että olet asettanut kellonajan oikein.

- Kun järjestelmään on kytketty virta, valitse herätyskellon jakso (minuutteina) painamalla toistuvasti **SLEEP/TIMER**-painiketta.
↳ Jos herätyskello on käytössä, **🔊** -kuvake näkyy näytössä.

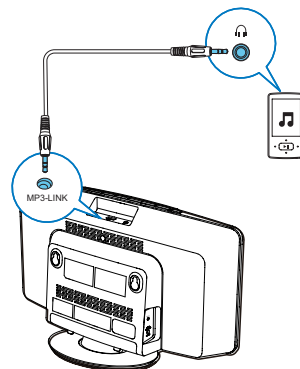
Uniajastimen poistaminen käytöstä:

- Paina **SLEEP/TIMER**-painiketta toistuvasti, kunnes näyttöön tulee **[OFF]** (ei).

Toisto ulkoisesta äänentoistolaitteesta

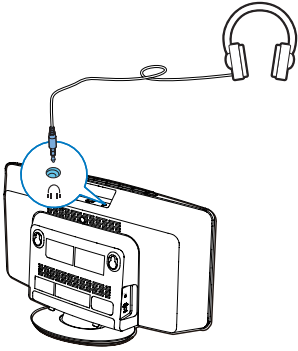
Tällä järjestelmällä voit toistaa ääntä ulkoisesta äänentoistolaitteesta, kuten MP3-soittimesta.

- 1 Liitä MP3-liitäntäkaapeli
 - järjestelmän **MP3-LINK**-liitäntään (3,5 mm).
 - ulkoisen laitteen kuulokeliitäntään.
- 2 Valitse MP3 link -lähde painamalla toistuvasti **CD/MP3-LINK**-painiketta.
- 3 Aloita toisto ulkoisesta laitteesta (lisätietoja on laitteen käyttöoppaassa).



Kuulokkeilla kuunteleminen

Liitä kuulokkeet järjestelmän  -liitäntään.



9 Tuotetiedot



Huomautus

- Tuotetietoja voidaan muuttaa ilman ennakkoilmoitusta.

Teknisiä tietoja

Vahvistin

Ilmoitettu lähtöteho	2 x 10 W RMS
Taajuusvaste	125–16 000 Hz, ±3 dB
Signaali–kohina-suhde	> 62 dBA
Harmoninen kokonaishäiriö	<1 %
MP3 link -tulo	650 mV RMS

Levy

Lasertyyppi	Puolijohde
Levyn halkaisija	12 cm / 8 cm
Tuetut levyt	CD-DA, CD-R, CD-RW, MP3-CD, WMA-CD
Audio DAC	24 bittiä / 44,1 KHz
Harmoninen kokonaishäiriö	alle 1 %
Taajuusvaste	125–16 000 Hz, ±3 dB
Signaali–kohina-suhde	>70 dBA

Viritin (FM)

FM:

Viritysalue	87,5–108 MHz
Virityskaavio	50 kHz
Herkkyys	
– Mono, 26 dB signaali- kohina-suhde	< 22 dBf
– Stereo, 46 dB signaali- kohina-suhde	<51,5 dBf
Harmoninen kokonaishäiriö	<3 %
Signaali–kohina-suhde	>55 dBA

DAB:

Viritysalue	174,92–239,20 MHz
-------------	-------------------

Bluetooth

Bluetooth-versio	V3.0
Bluetooth-taajuuskaista	2,4 ~ 2,48 GHz, ISM-kaista
Bluetooth-kantama	10 m (vapaa tila)

Yleistä

Virta	Malli: AS360-120-AE250 Tulo: 100–240 V ~, 50/60 Hz, 1,2 A Lähtö: 12 V = 2,5 A Malli: AS300-120-AE250 Tulo: 100–240 V ~, 50/60 Hz, 1,1 A Lähtö: 12 V = 2,5 A
Virrankulutus käytössä	15 W
Virrankulutus valmiustilassa	<1 W
Virrankulutus ECO Power -valmiustilassa	<0,5 W
Mitat – päälaitte (L x K x S)	400 x 235 x 98 mm
Paino – päälaitte	2,2 kg

USB-toistettavuustiedot

Yhteensopivat USB-laitteet:

- USB Flash -muisti (USB 1.1)
- USB Flash -soitin (USB 1.1)
- muistikortit (tarvitaan tämän laitteen kanssa yhteensopiva kortinlukija)

Tuetut muodot:

- USB- tai muistitiedostomuoto FAT12, FAT16, FAT32 (sektorin koko: 512 tavua)
- MP3-bittinopeus (tiedonsiirtonopeus): 32–320 kbps ja vaihtuva bittinopeus
- WMA v9 tai vanhempi
- Enintään 8 sisäkkäistä hakemistoa
- Albumien tai kansioiden määrä: enintään 99
- Raitojen tai kappaleiden määrä: enintään 999
- ID3-tunniste 2.0 tai uudempi
- Tiedostonimi Unicode UTF-8 -muodossa (enimmäispituus: 16 tavua)

Muodot, joita ei tueta:

- Tyhjät albumit: tyhjällä albumilla tarkoitetaan albumia, jossa ei ole MP3/WMA-tiedostoja ja joka ei näy näytössä.
- Jos tiedostomuotoa ei tueta, se ohitetaan. Esimerkiksi Word-tiedostot (.doc) tai MP3-tiedostot, joiden tiedostotunniste on .dlf, ohitetaan eikä niitä toisteta.
- AAC-, WAV- ja PCM-äänitiedostot
- DRM-suojatut WMA-tiedostot (.wav, .m4a, .m4p, .mp4, .aac)
- WMA Lossless -tiedostot

Tuetut MP3-levyformaatit

- ISO9660, Joliet
- Nimikkeiden enimmäismäärä: 999 (määräytyy tiedostonimen pituuden mukaan)
- Albumien enimmäismäärä: 99
- Tuetut näytteenottotaajuuudet: 32 kHz, 44,1 kHz, 48 kHz
- Tuetut bittinopeudet: 32~320 (kbps), vaihtuvat bittinopeudet

10 Vianmääritys



Vakava varoitus

- Älä koskaan avaa laitteen runkoa.

Älä yritä korjata järjestelmää itse, jotta takuu ei mitätöidy.

Jos laitteen käytössä ilmenee ongelmia, tarkista seuraavat seikat, ennen kuin soitat huoltoon.

Jos ongelma ei ratkea, siirry Philipsin sivustoon www.philips.com/support. Kun otat yhteyttä Philipsiin, varmista, että laite on lähellä ja malli- ja sarjanumero ovat saatavilla.

Laitteessa ei ole virtaa

- Varmista, että laitteen virtajohto on liitetty oikein.
- Varmista, että virtalähde on toimiva.
- Virran säästämiseksi järjestelmä katkaisee virran automaattisesti 15 minuuttia sen jälkeen, kun raidan toisto on lopetettu eikä mitään toimintoa ole käytetty.

Ei ääntä tai ääni on heikkolaatuinen

- Säädä äänenvoimakkuutta.
- Irrota kuulokkeet.

Laite ei vastaa

- Irrota pistoke ja aseta se takaisin. Käynnistä sen jälkeen laite uudelleen.
- Virran säästämiseksi järjestelmä katkaisee virran automaattisesti 15 minuuttia sen jälkeen, kun raidan toisto on lopetettu eikä mitään toimintoa ole käytetty.

Kaukosäädin ei toimi

- Ennen kuin painat mitään toimintopainiketta, valitse ensin oikea lähde kaukosäätimestä (ei siis päällaitteesta).
- Käytä kaukosäädintä lähempänä laitetta.
- Aseta paristo kuvan osoittamalla tavalla siten, että sen navat ovat oikein päin (+/-).
- Vaihda paristo.
- Osoita kaukosäätimellä suoraan laitteen etuosassa olevaa tunnistinta.

Levyä ei havaita

- Aseta levy laitteeseen.
- Tarkista, onko levy asetettu laitteeseen väärin päin.
- Odota, että linssin tiivistynyt kosteus on poistunut.
- Vaihda tai puhdista levy.
- Käytä viimeisteltyä CD-levyä tai levyä, jonka muotoa tuetaan.

Jotkin USB-laitteen tiedostot eivät näy

- USB-laitteella on liikaa kansioita tai tiedostoja. Tämä on normaalia eikä kyseessä ole laitteen toimintahäiriö.
- Kyseisiä tiedostomuotoja ei tueta.

USB-laitetta ei tueta.

- USB-laite ei ole laitteen kanssa yhteensopiva. Kokeile toista.

Huono radion kuuluvuus

- Siirrä laite ja TV tai videolaite kauemmaksi toisistaan.
- Vedä FM-antenni ääriasentoonsa.

Ajastin ei toimi

- Määritä kello oikein.
- Ota ajastin käyttöön.

Kellon tai ajastimen asetus on nollattu

- Virta on katkennut tai virtajohto on irrotettu.
- Määritä kello tai ajastin uudelleen.



Specifications are subject to change without notice.

2014 © WOOX Innovations Limited.

All rights reserved.

Philips and the Philips' Shield Emblem are registered trademarks of Koninklijke Philips N.V. and are used by WOOX Innovations Limited under license from Koninklijke Philips N.V.

BTB2090_12_UM_V1.0

