

Siempre a su disposición para ayudarle

Para registrar su producto y obtener información de contacto y asistencia, visite www.philips.com/welcome

BTB2090



Manual del usuario

PHILIPS

Contenido

1	Importante	2
----------	-------------------	----------

2	Aviso	3
----------	--------------	----------

3	Su microcadena	5
	Introducción	5
	Contenido de la caja	5
	Descripción de la unidad principal	6
	Descripción del control remoto	7

4	Introducción	9
	Ubicación	9
	Preparación de la antena FM/DAB+	9
	Preparación del control remoto	9
	Conexión de la alimentación	9
	Ajuste del reloj	10
	Encendido	10

5	Reproducción	11
	Reproducción de discos	11
	Reproducción de un dispositivo de almacenamiento USB	11
	Reproducción desde dispositivos con Bluetooth	11
	Control de la reproducción (modo CD/USB)	12
	Programación de pistas	13
	Ajuste del sonido	13
	Visualización de información diferente	13

6	Escuchar la radio FM/DAB	14
	Cuando utilice el equipo por primera vez	14
	Almacenamiento automático de las emisoras de radio DAB+	14
	Almacenamiento manual de las emisoras de radio DAB+	14
	Cómo escuchar una emisora de radio DAB+ presintonizada	15
	Uso del menú DAB +	15
	Visualización de la información DAB +	15

7	Cómo escuchar la radio FM	16
	Sintonización de emisoras de radio FM	16
	Programación automática de las emisoras de radio FM	16
	Almacenamiento manual de las emisoras de radio DAB	16
	Selección de una emisora de radio presintonizada	16
	Cómo mostrar la información RDS	16
	Selección de la transmisión de radio en estéreo o mono	17
	Uso del menú FM	17

8	Otras funciones	18
	Uso del menú del sistema	18
	Ajuste del temporizador de alarma	19
	Ajuste del temporizador de desconexión automática	19
	Reproducción desde un dispositivo de audio externo	19
	Escuchar a través de los auriculares	20

9	Información del producto	21
	Especificaciones	21
	Información sobre reproducción de USB	22
	Formatos de disco MP3 compatibles	22

10	Solución de problemas	23
-----------	------------------------------	-----------

1 Importante



Advertencia

- No quite nunca la carcasa de la microcadena.
 - No lubrique ninguna pieza de este sistema.
 - No coloque nunca este sistema sobre otro equipo eléctrico.
 - No mire nunca al haz de láser que está dentro del sistema.
 - No exponga el sistema a la luz solar directa, al calor o a las llamas.
 - Asegúrese de tener siempre un fácil acceso al cable de alimentación, al enchufe o al adaptador para desconectar el sistema de la corriente.
-
- No exponga las pilas (batería o pilas instaladas) a temperaturas altas como, por ejemplo, la luz solar; el fuego o similares.
 - **ATENCIÓN** con el uso de las pilas. Para evitar fugas de las pilas que puedan causar lesiones corporales, daños en la propiedad o al control remoto:
 - Instale todas las pilas correctamente, siguiendo las indicaciones de los polos + y - del control remoto.
 - No mezcle pilas (antiguas y nuevas, o de carbón y alcalinas, etc.).
 - Quite las pilas cuando no use el control remoto durante un periodo largo de tiempo.
 - Asegúrese de que hay espacio suficiente alrededor del producto para que se ventile.
 - Utilice únicamente las fuentes de alimentación que se indican en el manual de usuario.
 - El sistema no se debe exponer a goteos o salpicaduras.
 - No coloque sobre el sistema objetos que puedan suponer un peligro (por ejemplo, objetos que contengan líquido o velas encendidas).
 - Cuando se utiliza el enchufe del adaptador Direct Plug-in Adapter como dispositivo de desconexión, éste debe estar siempre disponible.

Seguridad auditiva



Precaución

- Para evitar posibles daños auditivos, no escuche audio a niveles de volumen altos durante periodos prolongados. Ajuste el volumen a un nivel seguro. Cuanto más alto sea el volumen, menor será el tiempo de escucha seguro.

Asegúrese de respetar las siguientes pautas cuando use los auriculares.

- Escuche a niveles de sonido razonables durante períodos de tiempo razonables.
- Tenga cuidado de no subir el nivel de sonido a medida que se adaptan su oídos.
- No suba el nivel de sonido hasta tal punto que no pueda escuchar lo que le rodea.
- En situaciones posiblemente peligrosas, debe tener precaución o interrumpir temporalmente el uso.
- La presión excesiva del auricular puede provocar pérdidas auditivas.

2 Aviso

Cualquier cambio o modificación que se realice en este dispositivo que no esté aprobada expresamente por WOOX Innovations puede anular la autoridad del usuario para utilizar el equipo.

CE 0890

Cualquier cambio o modificación que se realice en este dispositivo que no esté aprobada expresamente por WOOX Innovations puede anular la autoridad del usuario para utilizar el equipo. Por la presente, WOOX Innovations declara que este producto cumple los requisitos fundamentales y otras disposiciones pertinentes de la Directiva 1999/5/EC. Encontrará la declaración de conformidad en www.philips.com/support.

Desecho del producto y de las pilas usadas



El producto ha sido diseñado y fabricado con materiales y componentes de alta calidad que pueden reciclarse y reutilizarse.



Este símbolo en un producto significa que el producto cumple con la directiva europea 2012/56/UE.



Este símbolo significa que el producto contiene pilas o baterías contempladas por la directiva europea 2006/66/CE, que no se deben tirar con la basura normal del hogar. Infórmese sobre el sistema local sobre la recogida selectiva de pilas y productos

eléctricos y electrónicos. Siga la normativa local y nunca deseche el producto y las pilas con la basura normal del hogar. El correcto desecho de los productos y las pilas usadas ayuda a evitar consecuencias negativas para el medio ambiente y la salud humana.

Cómo retirar las pilas desechables

Para retirar las pilas desechables, consulte la sección de instalación de las pilas.

Información medioambiental

Se ha suprimido el embalaje innecesario. Hemos intentado que el embalaje sea fácil de separar en tres materiales: cartón (caja), espuma de poliestireno (corcho) y polietileno (bolsas, lámina de espuma protectora).

El sistema se compone de materiales que se pueden reciclar y volver a utilizar si lo desmonta una empresa especializada. Siga la normativa local acerca del desecho de materiales de embalaje, pilas agotadas y equipos antiguos.

Este aparato incluye esta etiqueta:



Aparato de Clase II con doble aislamiento y sin toma de tierra protegida.

Bluetooth

La marca nominativa Bluetooth® y los logotipos son marcas comerciales registradas propiedad de Bluetooth SIG, Inc. WOOX Innovations utiliza siempre estas marcas con licencia.



La copia no autorizada de material protegido contra copia, incluidos programas informáticos,

archivos, emisiones y grabaciones de sonido, puede infringir los derechos de copyright y constituir un delito. Este equipo no se debe utilizar para tales fines.



Nota

- La placa de identificación está situada en la parte posterior del dispositivo.

3 Su microcadena

Le felicitamos por su compra y le damos la bienvenida a Philips. Para poder beneficiarse por completo de la asistencia que ofrece Philips, registre el producto en www.philips.com/welcome.

Introducción

Con esta microcadena, puede:

- disfrutar de la música de discos, dispositivos USB y otros dispositivos externos
- escuchar la radio FM/DAB+

Puede mejorar la salida de sonido con los siguientes efectos de sonido:

- [POWERFUL] (Potente)
- [BALANCED] (Equilibrado)
- [WARM] (Cálido)
- [BRIGHT] (Brillante)
- [CLEAR] (Claro)

Contenido de la caja

Compruebe e identifique el contenido del paquete:

- Unidad principal
- Mando a distancia (con una pila)
- Adaptador de corriente
- Kit de montaje (2 tacos y 2 tornillos)
- Manual de usuario breve
- Folleto de seguridad y avisos
- Instrucciones de montaje en pared

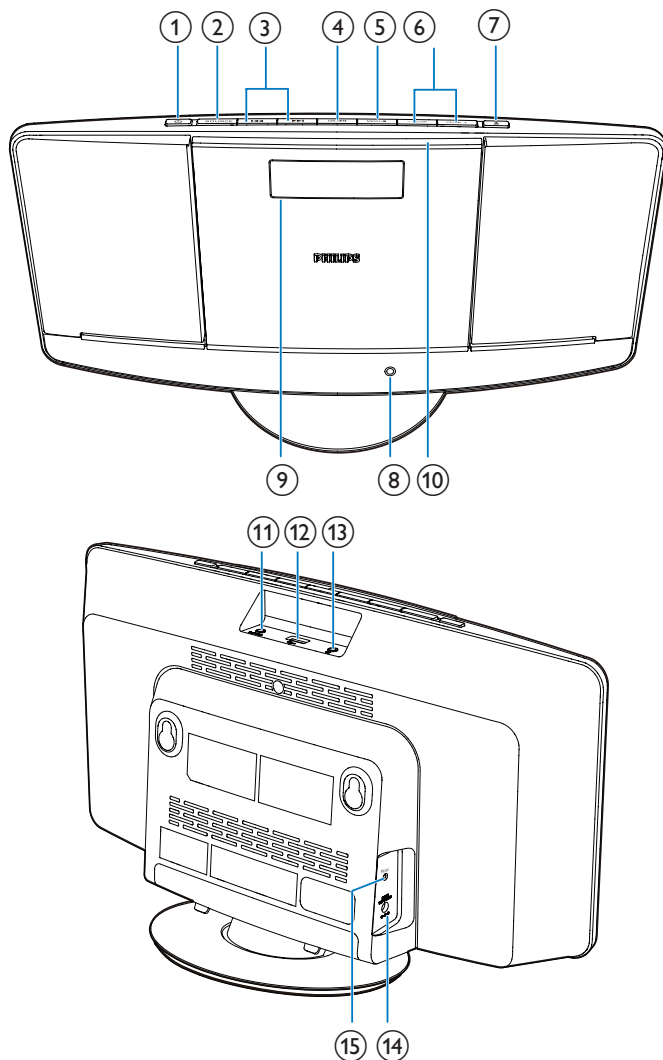
Si se pone en contacto con Philips, se le preguntará el número de serie y de modelo del aparato. El número de modelo y el número de serie están en la parte inferior del aparato.

Escriba los números aquí:

Número de modelo

Número de serie

Descripción de la unidad principal

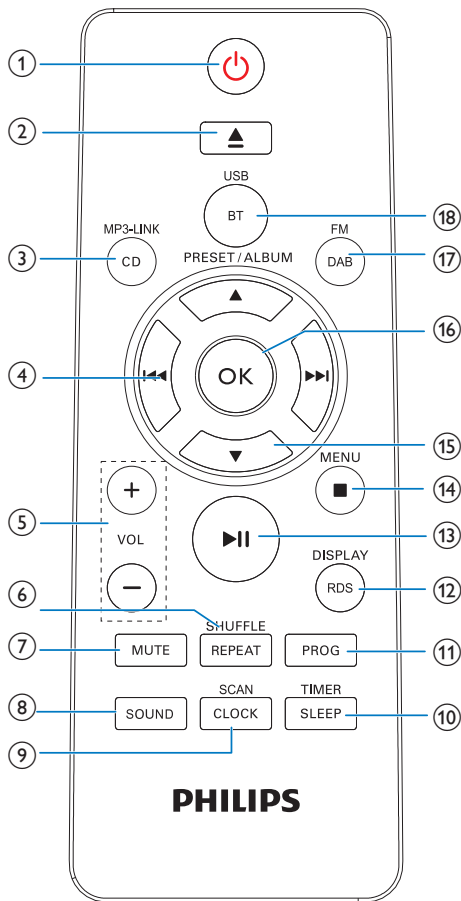


- Encienda el sistema.
- Cambia a modo de espera.



- Seleccione una fuente: CD, USB, FM, DAB+, FM, Bluetooth o MP3 LINK.

Descripción del control remoto



- ①
 - Encienda la microcadena.
 - Pone el sistema en modo de espera.
- ②
 - Abre o cierra la bandeja de discos.
- ③ **CD/MP3-LINK**
 - Selecciona la fuente de CD o conexión MP3.

- ③
 - Salta a la pista anterior o siguiente.
 - Busca en una pista o en un disco.
 - Sintoniza emisoras de radio.
 - Ajusta la hora.
- ④ **OK/▶▶**
 - Inicia la reproducción del disco o hace una pausa.
 - Confirmar una selección.
 - Cambia entre la emisión mono y estéreo.
- ⑤ **MENU/■**
 - Accede al menú de FM/DAB+.
 - Detiene la reproducción o borra un programa.
- ⑥ **VOLUME + / -**
 - Ajustar el volumen.
- ⑦
 - Abre o cierra la bandeja de discos.
- ⑧ **Piloto de encendido**
 - Se ilumina cuando la microcadena en modo de espera de bajo consumo.
- ⑨ **Panel de visualización**
 - Muestra información sobre la reproducción.
- ⑩ **Compartimento de discos**
- ⑪ **MP3-LINK**
 - Conecta un dispositivo de audio externo.
- ⑫
 - Conecta un dispositivo de almacenamiento USB.
- ⑬
 - Toma para auriculares.
- ⑭ **DC IN**
 - Conecta la alimentación.
- ⑮ **FM ANT**
 - Mejora la recepción de la radio FM/DAB+.

- ④ **⏮ / ⏭**
- Salta a la pista anterior o siguiente.
 - Busca en una pista o en un disco.
 - Sintoniza emisoras de radio.
 - Ajusta la hora.
- ⑤ **VOL +/-**
- Ajustar el volumen.
- ⑥ **REPEAT/SHUFFLE**
- Reproduce una pista o todas las pistas varias veces.
 - Reproduce las pistas del álbum actual repetidamente.
 - Reproduce las pistas aleatoriamente.
- ⑦ **MUTE**
- Desactiva o activa el sonido.
- ⑧ **SOUND**
- Selecciona un ajuste de sonido preestablecido.
- ⑨ **CLOCK/SCAN**
- Ajusta la hora.
 - Busca/almacena las emisoras de radio DAB+ automáticamente.
- ⑩ **SLEEP/TIMER**
- Ajusta el temporizador de alarma o de desconexión.
- ⑪ **PROG**
- Programa las pistas.
 - Programa las emisoras de radio.
- ⑫ **RDS/DISPLAY**
- Muestra la hora y reproduce información.
 - En emisoras de radio FM con señales RDS: muestra la información RDS.
- ⑬ **▶ ||**
- Inicia la reproducción del disco o hace una pausa.
- ⑭ **MENU/ ■**
- Detiene la reproducción o borra un programa.
 - Accede al menú de FM/DAB+.
- ⑮ **▲ / ▼**
- Selecciona una emisora de radio presintonizada.
 - Salta al álbum anterior o siguiente.
- ⑯ **OK**
- Confirmar una selección.
- ⑰ **DAB/FM**
- Selecciona la fuente de FM.
 - Selecciona la fuente DAB.
- ⑱ **BT/USB**
- Selecciona una fuente de Bluetooth.
 - Selecciona una fuente USB.

4 Introducción

! Precaución

- El uso de controles, los ajustes o el funcionamiento distintos a los aquí descritos pueden producir exposición a la radiación u otras situaciones de peligro.

Siga siempre las instrucciones de este capítulo en orden.

Ubicación

Puede colocar el sistema en una superficie plana o montarlo en la pared.

Montaje en la pared

Consulte las instrucciones de montaje en pared incluidas en el paquete.

Preparación de la antena FM/DAB+

Para mejorar la recepción, extienda por completo la antena FM/DAB+ y ajuste su posición.

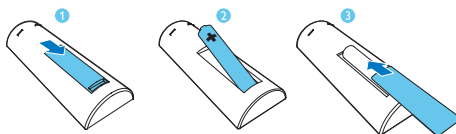
☰ Nota

- Para evitar interferencias, coloque la antena lo más lejos posible de un televisor, vídeo u otra fuente de radiación.

Preparación del control remoto

- 1 Abra el compartimento de las pilas.
- 2 Inserte 1 pila AAA con la polaridad (+/-) correcta, tal como se indica.

- 3 Cierre el compartimento de las pilas.



Conexión de la alimentación

! Precaución

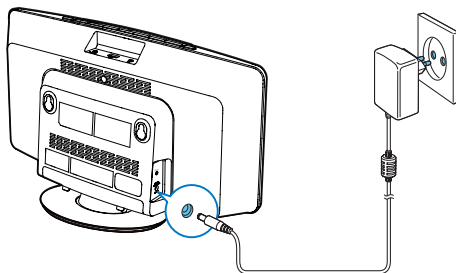
- Riesgo de daños en el producto. Compruebe que el voltaje de la fuente de alimentación se corresponde con el voltaje impreso en la parte posterior del sistema.
- Riesgo de descarga eléctrica. Cuando desenchufe el adaptador de corriente de CA, tire siempre de la clavija de la toma. No tire nunca del cable.
- Antes de conectar el adaptador de CA, asegúrese de que ha realizado correctamente las demás conexiones.

☰ Nota

- La placa de modelo está situada en la parte posterior del sistema.

Conecte el adaptador de corriente a:

- la toma DC IN del sistema.
- la toma de pared.



Ajuste del reloj

- 1 Pulse \odot para poner el sistema en modo de espera.
↳ Se muestra --:--.
- 2 Mantenga pulsado **CLOCK/SCAN** en el mando a distancia durante dos segundos.
↳ **[SET CLOCK]** (Ajuste del reloj) se desplaza en la pantalla y, a continuación, el formato de 12 o 24 horas parpadea.
- 3 Pulse **◀◀/▶▶** varias veces para seleccionar el formato de hora.
- 4 Pulse **CLOCK/SCAN** para confirmar.
- 5 Repita los pasos 3 y 4 para configurar la hora y los minutos respectivamente.

Nota

- Si el sistema está inactivo durante 10 segundos, sale del modo de ajuste del reloj automáticamente.

Encendido

- Pulse \odot .
- ↳ El sistema cambia a la última fuente seleccionada.

Consejo

- Para seleccionar otra fuente, pulse **SOURCE** varias veces o los botones de selección de fuente del control remoto.

Cambio a modo de espera

- Pulse \odot para poner la microcadena en modo de espera.
- ↳ En el panel de visualización aparecerá el reloj (si está ajustado).

Cambio al modo de bajo consumo:

- Mantenga pulsado \odot durante más de tres segundos.

Consejo

- La microcadena cambia al modo de bajo consumo tras 15 minutos en modo de espera.
- Mantenga pulsado \odot para poner la microcadena en modo de espera de bajo consumo en caso de que esté en modo de funcionamiento.
- Pulse \odot para activar la microcadena desde el modo de espera de bajo consumo.

Para alternar entre el modo de espera y el modo de bajo consumo:

- En el modo de espera/bajo consumo, mantenga pulsado \odot para cambiar la microcadena al modo de espera/bajo consumo.

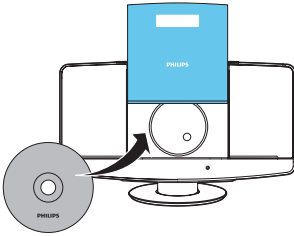
Consejo

- El piloto de encendido se ilumina en rojo cuando la microcadena está en modo de bajo consumo.

5 Reproducción

Reproducción de discos

- 1 Pulse **CD/MP3-LINK** varias veces para seleccionar CD como fuente.
- 2 Pulse **▲** para abrir el cargador.



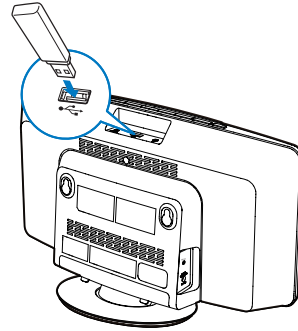
- 3 Introduzca un disco con la cara impresa hacia arriba.
- 4 Pulse **▲** para cerrar el cargador:
↳ La reproducción se inicia automáticamente después de unos segundos. De lo contrario, pulse **▶||**.

Reproducción de un dispositivo de almacenamiento USB

Nota

- Asegúrese de que el dispositivo USB contiene archivos de audio con un formato que se pueda reproducir.

- 1 Introduzca el dispositivo de almacenamiento USB en la toma

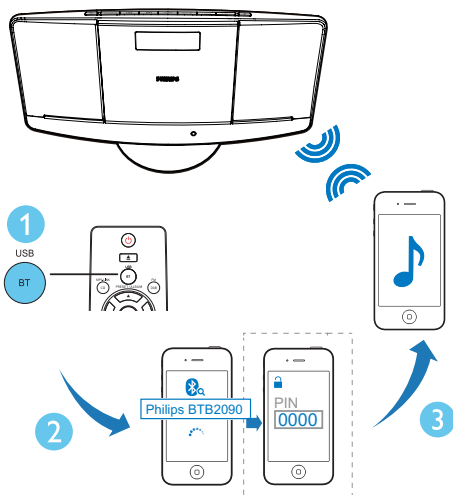


- 2 Pulse **BT/USB** repetidamente para seleccionar la fuente USB.
↳ La reproducción se inicia automáticamente. De lo contrario, pulse **▶||**.

Reproducción desde dispositivos con Bluetooth

Nota

- El alcance de funcionamiento efectivo entre la unidad y el dispositivo Bluetooth es de 10 metros (30 pies) aproximadamente.
- Cualquier obstáculo entre el sistema y el dispositivo puede reducir el alcance de funcionamiento.
- No se garantiza la compatibilidad con todos los dispositivos Bluetooth.



- 1 Pulse **SOURCE** varias veces para seleccionar la fuente **Bluetooth**.
↳ Se muestra **[BLUETOOTH]** (BLUETOOTH).
- 2 En el dispositivo, active la función Bluetooth y busque los dispositivos Bluetooth que se pueden emparejar (consulte el manual de usuario del dispositivo).
- 3 Seleccione "**Philips BTB2090**" en su dispositivo con Bluetooth y, si es necesario, introduzca "0000" como contraseña de emparejamiento.
↳ Después de que el emparejamiento y la conexión se realicen correctamente, aparece **[BT CONNECTED]** (BT conectado) y el altavoz emite dos pitidos.
- 4 Reproduzca audio en el dispositivo conectado.
↳ El audio se transmite desde el dispositivo Bluetooth a la unidad.

Consejo

- La microcadena de música puede memorizar hasta 8 dispositivos Bluetooth conectados anteriormente.

Para desconectar el dispositivo con Bluetooth:

- Desactive la función Bluetooth en el dispositivo; o
- Mueva el dispositivo fuera del alcance de comunicación.
- Mantenga pulsado **▶||** durante 2 segundos.

Para borrar el historial de emparejamiento de Bluetooth:

- Mantenga pulsado **■** en la unidad principal durante 7 segundos.
↳ La conexión Bluetooth actual se desconecta.
↳ Después de borrar correctamente, sonará un pitido

Control de la reproducción (modo CD/USB)

◀◀ / ▶▶	Selecciona un archivo de audio. Manténgalo pulsado para realizar una búsqueda rápida hacia delante o hacia atrás en la pista durante la reproducción y, a continuación suéltelo para reanudar la reproducción.
▲ / ▼	Para pistas MP3/WMA, selecciona un álbum o una carpeta.
▶ 	Inicia la reproducción del disco o hace una pausa.
■	Detiene la reproducción.
OK	Confirmar una selección.

REPEAT/SHUFFLE [**ONE**]: repite la reproducción de la pista actual.
 [**ALB**]: (solo para MP3/WMA): reproduce todas las pistas en este álbum varias veces.
 [**ALL**]: repite la reproducción de todas las pistas.
 [**SHUF**]: reproduce todas las pistas en orden aleatorio.
 Mantenga pulsado **REPEAT/SHUFFLE** para acceder al modo de reproducción aleatoria. Para volver a la reproducción normal, pulse **REPEAT/SHUFFLE** varias veces hasta que desaparezca el icono de repetición o reproducción aleatoria.

- 6 Para reproducir las pistas programadas, pulse **▶||**.
 ↳ Durante la reproducción, aparece [**PROG**] (programa).
- Para borrar el programa, pulse **■** dos veces.

Ajuste del sonido

Durante la reproducción, puede ajustar el volumen y seleccionar diferentes efectos de sonido.

Botón	Función
VOL +/-	Aumenta o disminuye el volumen.
MUTE	Desactiva o activa el sonido.
SOUND	Púlselo para seleccionar un efecto de sonido. [POWERFUL] (Potente) [BALANCED] (Equilibrado) [WARM] (Cálido) [BRIGHT] (Brillante) [CLEAR] (Claro)

Programación de pistas

Puede programar un máximo de 20 pistas.

- 1 En el modo de CD o USB, pulse **■** para detener la reproducción.
- 2 Pulse **PROG** para activar el modo de programación.
- 3 Para pistas MP3/WMA, pulse **▲** / **▼** varias veces para seleccionar un álbum.
- 4 Pulse **◀◀** / **▶▶** varias veces para seleccionar una pista y, a continuación, pulse **PROG** para confirmar.
- 5 Repita los pasos 3 y 4 para programar más pistas.

Visualización de información diferente

Durante la reproducción, pulse **DISPLAY** varias veces para ver la hora e información diferente de reproducción.

6 Escuchar la radio FM/DAB

Las emisiones de audio digital (DAB+), son una manera de transmitir radio digitalmente por una red de transmisores. Le proporcionan más posibilidades, mejor calidad de sonido y más información.

Cuando utilice el equipo por primera vez

- 1 Pulse **DAB/FM** varias veces para seleccionar la radio DAB+.
 - ↳ Se muestra **[FULL SCAN]** (Exploración completa).
- 2 Pulse **OK** para iniciar la exploración completa.
 - ↳ El sistema almacena automáticamente todas las emisoras de radio DAB+ y, a continuación, transmite la primera emisora disponible.
 - ↳ La lista de emisoras se memoriza en el sistema. Cuando encienda el sistema la próxima vez, no se realizará la exploración de emisoras.
 - ↳ Si no se encuentra ninguna emisora DAB+, se muestra **[No DAB Station]** (No hay emisoras DAB) y, a continuación, se muestra de nuevo **[FULL SCAN]** (Exploración completa).

Para sintonizar una emisora de la lista de emisoras:

- 1 En el modo DAB+, pulse **◀◀ / ▶▶** varias veces para navegar por las emisoras DAB+ disponibles.
- 2 Pulse **OK** para confirmar la selección.

Almacenamiento automático de las emisoras de radio DAB+



Consejo

- Las emisoras y los servicios nuevos se añadirán a las emisiones DAB+. Para comprobar si hay disponibles nuevas emisoras y servicios DAB+, realice una exploración completa regularmente.

En el modo DAB+, mantenga pulsado **CLOCK/SCAN** durante 2 segundos.

- ↳ El sistema almacena automáticamente todas las emisoras DAB+ disponibles.
- ↳ Después de la exploración completa, se emite la primera emisora disponible.

Almacenamiento manual de las emisoras de radio DAB+

Puede almacenar hasta 20 emisoras de radio DAB+.

- 1 Sintonice una emisora de radio DAB+.
- 2 Mantenga pulsado **PROG** durante 3 segundos para activar el modo de almacenamiento.
- 3 Pulse **▲ / ▼** para seleccionar un número.
- 4 Pulse **PROG** para confirmar.
- 5 Repita los pasos 1 - 4 para almacenar otras emisoras DAB+.



Nota

- Para eliminar una emisora de radio DAB+ programada, guarde otra emisora en su lugar.

Cómo escuchar una emisora de radio DAB+ presintonizada

En el modo DAB+, pulse ▲ / ▼ varias veces para seleccionar un número de presintonía.

Uso del menú DAB +

- 1 En el modo DAB+, pulse **MENU**// ■ para acceder al menú de DAB+.
- 2 Pulse ◀◀ / ▶▶ para desplazarse por las opciones del menú:
 - **[STATION LIST]** (Lista de emisoras): sintoniza una emisora de DAB+ de una lista de emisoras DAB+ disponibles o explora las emisoras DAB+ si no hay ninguna emisora almacenada en la lista.
 - **[FULL SCAN]** (Exploración completa): explora y almacena todas las emisoras de radio DAB+ disponibles.
 - **[MANUAL TUNE]** (Sintonización manual): sintoniza un canal/frecuencia manualmente.
 - **[PRUNE]** (Eliminar emisoras inactivas): elimina las emisoras no válidas de la lista de emisoras.
 - **[SYSTEM]** (Sistema): ajusta la configuración del sistema (consulte "Otras funciones - Uso del menú del sistema").
- 3 Pulse **OK** para seleccionar una opción.
- 4 Repita los pasos 2 y 3 si hay una subopción disponible.

Nota

- Si el sistema permanece inactivo durante 10 segundos, se cierra el menú.

Visualización de la información DAB +

Mientras escucha la radio DAB +, pulse **RDS/DISPLAY** varias veces para ver la siguiente información (si está disponible):

- ↳ Nombre de la emisora
- ↳ Segmento de etiqueta dinámico (DLS)
- ↳ Intensidad de señal
- ↳ Tipo de programa (PTY)
- ↳ Nombre de conjunto
- ↳ Frecuencia
- ↳ Frecuencia de señales de error
- ↳ Velocidad de bits
- ↳ Códec
- ↳ Hora y fecha

7 Cómo escuchar la radio FM

Sintonización de emisoras de radio FM

- 1 Pulse **DAB/FM** varias veces para seleccionar el modo de sintonizador FM.
- 2 Mantenga pulsado **◀◀** o **▶▶** durante 3 segundos.
 - ↳ El sistema sintoniza automáticamente una emisora de radio FM de recepción fuerte.
- 3 Repita el paso 2 para sintonizar más emisoras.

Para sintonizar una emisora con señal débil:

Pulse **◀◀** o **▶▶** varias veces hasta encontrar una buena recepción.

Programación automática de las emisoras de radio FM

Nota

- Puede programar un máximo de 20 emisoras de radio FM presintonizadas.

- 1 En el modo de sintonizador FM, mantenga pulsado **PROG** durante 3 segundos.
 - ↳ El sistema almacena automáticamente todas las emisoras de radio FM disponibles y, a continuación, transmite la primera emisora presintonizada disponible.
- 2 Pulse **▲** / **▼** para seleccionar emisoras presintonizadas.

Almacenamiento manual de las emisoras de radio DAB

- 1 En el modo de sintonizador, sintonice una emisora de radio FM.
- 2 Pulse **PROG** para activar el modo de programación.
 - ↳ **[PROG]** (Programar) parpadea.
- 3 Pulse **▲** o **▼** varias veces para seleccionar un número de canal.
- 4 Vuelva a pulsar **PROG** para confirmar.
- 5 Repita los pasos 1 - 4 para almacenar otras emisoras FM.

Nota

- Para eliminar una emisora programada, guarde otra emisora en su lugar.

Selección de una emisora de radio presintonizada

En el modo de sintonizador, pulse **▲** o **▼** para seleccionar una emisora de radio presintonizada.

Cómo mostrar la información RDS

El sistema de datos por radio RDS (del inglés Radio Data System) es un servicio que permite a las emisoras FM mostrar información adicional.

- 1 Sintonice una emisora RDS.
- 2 Pulse **RDS** varias veces para desplazarse por la siguiente información (si está disponible):
 - ↳ Servicio sobre programas

- ↳ Tipo de programa, por ejemplo, **[NEWS]** (noticias), **[SPORT]** (deportes), **[POP M]** (música pop)...
- ↳ Mensajes de texto de radio
- ↳ Tiempo

Ajustes de audio

- **[Stereo allowed]** (Estéreo permitido): selecciona la emisión estéreo.
- **[Forced mono]** (Forzar mono): selecciona la emisión mono.

Selección de la transmisión de radio en estéreo o mono



Nota

- La emisión en estéreo es el ajuste predeterminado para el modo de sintonizador.
- Para emisoras con una señal débil: para mejorar la recepción, cambie a sonido mono.

En el modo de sintonizador FM, pulse **OK** para cambiar entre a emisión estéreo y mono.

Uso del menú FM

- 1 En el modo FM, pulse **MENU** para acceder al menú de FM.
- 2 Pulse **◀◀ / ▶▶** varias veces para desplazarse por las opciones del menú:
 - **[SCAN SETTING]** (Ajustes de búsqueda)
 - **[AUDIO SETTING]** (Ajustes de audio)
 - **[SYSTEM]** (consulte "Otras funciones - Uso del menú del sistema")
- 3 Pulse **OK** para seleccionar una opción.
- 4 Repita los pasos 2 y 3 si hay una subopción disponible.

Ajustes de búsqueda

- **[Strong stations only]** (Solo emisoras potentes): busca solo emisoras FM con una señal potente.
- **[All stations]** (Todas las emisoras): busca todas las emisoras de radio FM disponibles.

8 Otras funciones

Uso del menú del sistema

- 1 En el modo FM/DAB+, cuando se muestre el menú **[System]** (Sistema), pulse **◀◀ / ▶▶** varias veces para seleccionar una opción.
- 2 Pulse **OK** para confirmar la selección.

[Time]	[Actualización auto.]	Sincroniza el reloj con las emisoras de radio DAB o FM que transmiten señal horaria. <ul style="list-style-type: none">• [Update from any] (Actualizar desde cualquier fuente)• [Update from DAB] (Actualizar desde DAB)• [Update from FM] (Actualizar desde FM)• [No update] (Sin actualización)
---------------	------------------------------	--

[Factory Reset]	[Yes]	Restablece el sistema al estado predeterminado de fábrica.
	[No]	Cancela.
[Software Upgrade]	[Yes]	Selecciona la actualización de software.
	[No]	Cancela.
[SW version]		Muestra la versión de software.

Actualización del firmware (si está disponible)

Puede que haya una actualización de firmware para su microcadena en el futuro. Si registra su producto en el sitio Web de Philips (www.philips.com/support) con una dirección de correo electrónico válida, podrá obtener información sobre actualizaciones de software y asistencia del producto.

Nota

- No se debe cortar la alimentación durante la actualización.
- La actualización de firmware solo se puede realizar a través del puerto mini USB.
- Cuando se realiza correctamente la actualización de firmware, se restablece toda la configuración de fábrica por defecto.

Registro del producto

- 1 Vaya a www.philips.com/support.
- 2 Haga clic en el enlace "**Registrar mi producto**" (la frase exacta del enlace pueda variar según el idioma).
- 3 Inicie sesión con su cuenta en la página Web que aparece.
 - Si no tiene una cuenta de Philips, cree primero una en esta página Web.
- 4 Busque su producto con "**BTB2090/12**" como palabra clave.
- 5 Haga clic en el enlace de los resultados de búsqueda para acceder a la página web para registrar su unidad.
- 6 Rellene la información necesaria sobre la unidad para completar el registro.

Realización de la actualización

- 1 Vaya a www.philips.com/support.
- 2 Inicie sesión con su cuenta de Philips.
 - ↳ Se muestra la información de ayuda acerca de su unidad registrada.
- 3 Haga clic en el enlace del archivo de actualización de firmware.

- 4 Siga las instrucciones de la actualización de firmware para descargar el paquete de actualización y completar la actualización.
 - Si la actualización no se completa correctamente, vuelva a conectar la fuente de alimentación, encienda la unidad y realice la actualización otra vez.

Ajuste del temporizador de alarma

Nota

- Asegúrese de que ha ajustado el reloj correctamente.


- 1 En el modo de espera, mantenga pulsado **SLEEP/TIMER**.
 - ↳ Se muestra **[TIMER SOURCE]** (Fuente del temporizador).
- 2 Pulse **SOURCE** varias veces o los botones de selección de fuente del mando a distancia para seleccionar una fuente de la alarma: FM, CD, USB, DAB.
- 3 Pulse **SLEEP/TIMER** para confirmar.
 - ↳ Los dígitos de la hora parpadean.
- 4 Pulse **◀◀** o **▶▶** para ajustar la hora.
- 5 Pulse **SLEEP/TIMER** para confirmar.
 - ↳ Los dígitos de los minutos parpadean.
- 6 Repita los pasos 4 y 5 para configurar los minutos y el volumen de la alarma.

Consejo

- Si el sistema está inactivo durante 10 segundos, sale del modo de ajuste de la alarma automáticamente.

Para activar o desactivar el temporizador de alarma:

En el modo de espera, pulse **SLEEP/TIMER** varias veces para activar o desactivar la alarma.


- ↳  aparece cuando se activa el temporizador de alarma.

Consejo

- Si se selecciona CD, USB o radio DAB+ como fuente de la alarma y no se puede reproducir el audio, el sintonizador FM se activa automáticamente cuando llega la hora de la alarma.

Ajuste del temporizador de desconexión automática

Nota

- Asegúrese de que ha ajustado el reloj correctamente.
- Cuando el sistema esté encendido, pulse **SLEEP/TIMER** varias veces para seleccionar un periodo preestablecido (en minutos).
 - ↳ Si está activado el temporizador de desconexión, se muestra .

Para desactivar el temporizador:

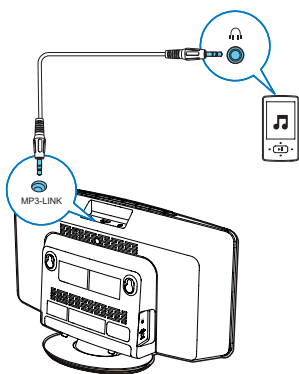
- Pulse **SLEEP/TIMER** repetidamente hasta que se muestre **[OFF]** (desactivado).

Reproducción desde un dispositivo de audio externo


Con este sistema, puede reproducir audio de un dispositivo de audio externo como un reproductor de MP3.

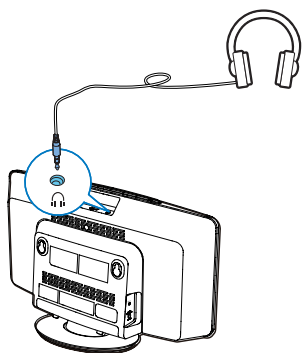
- 1 Conecte un cable de conexión MP3 a:
 - la toma **MP3-LINK** (3,5 mm) del sistema.
 - la toma para auriculares del dispositivo externo.
- 2 Pulse **CD/MP3-LINK** repetidamente para seleccionar la fuente de conexión MP3.

- 3 Comience a reproducir en el dispositivo de audio externo (consulte el manual de usuario del dispositivo).



Escuchar a través de los auriculares

Enchufe los auriculares en la toma  del sistema.



9 Información del producto

Nota

- La información del producto puede cambiar sin previo aviso.

Especificaciones

Amplificador

Potencia de salida	2 x 10 W RMS
Respuesta de frecuencia	125 - 16 000 Hz, \pm 3 dB
Relación señal/ruido	> 62 dBA
Distorsión armónica total	<1%
Entrada MP3 LINK	650 mV RMS

Disco

Tipo de láser	Semiconductor
Diámetro del disco	12 cm /8 cm
Discos compatibles	CD-DA, CD-R, CD-RW, MP3-CD y WMA-CD
DAC de audio	24 bits/44,1 kHz
Distorsión armónica total	< 1%
Respuesta de frecuencia	125 - 16 000 Hz, \pm 3 dB
Relación señal/ruido	>70 dBA

Sintonizador (FM)

FM:

Rango de sintonización	87.5-108 MHz
Intervalo de sintonización	50 kHz
Sensibilidad	
- Mono, relación S/R 26 dB	<22 dBf
- Estéreo, relación S/R 46 dB	<51,5 dBf
Distorsión armónica total	<3%
Relación señal/ruido	>55 dBA

DAB:

Rango de sintonización	174,92-239,20 MHz
------------------------	-------------------

Bluetooth

Versión de Bluetooth	V3.0
Banda de frecuencia de Bluetooth	Banda ISM de 2,4 GHz ~ 2,48 GHz
Alcance de Bluetooth	10 m (espacio libre)

Información general

Alimentación de CA	Modelo: AS360-120-AE250; Entrada: 100 - 240V ~, 50/60 Hz, 1,2 A; Salida: 12V = 2,5 A Modelo: AS300-120-AE250; Entrada: 100 - 240V ~, 50/60 Hz, 1,1 A; Salida: 12V = 2,5 A
Consumo de energía en funcionamiento	15 W
Consumo en modo de espera	< 1 W
Consumo en modo de espera de bajo consumo	< 0,5 W
Dimensiones: unidad principal (ancho x alto x profundo)	400 x 235 x 98 mm

Información sobre reproducción de USB

Dispositivos USB compatibles:

- Memoria flash USB (USB1.1)
- Reproductores flash USB (USB1.1)
- Tarjetas de memoria (requieren un lector de tarjetas adicional para funcionar en esta unidad).

Formatos compatibles:

- USB o formato de archivo de memoria: FAT12, FAT16, FAT32 (tamaño de sector: 512 bytes)
- Velocidad de bits (velocidad de datos) de MP3: 32-320 Kbps y velocidad de bits variable
- WMA v9 o anterior
- Directorios anidados hasta un máximo de 8 niveles
- Número de álbumes/carpetas: 99 como máximo
- Número de pistas/títulos: 999 como máximo
- Etiqueta ID3 v2.0 o superior
- Nombre de archivo en Unicode UTF8 (longitud máxima: 16 bytes)

Formatos no compatibles:

- Álbumes vacíos: un álbum vacío es aquel que no contiene archivos MP3 o WMA y que no se mostrará en la pantalla.
- Los formatos de archivo no compatibles se omiten. Por ejemplo, los documentos de Word (.doc) o los archivos MP3 con la extensión .dlf se omiten y no se reproducen.
- Archivos de audio AAC, WAV y PCM.
- Archivos WMA con protección DRM (.wav; .m4a; .m4p; .mp4 y .aac)
- Archivos WMA con formato sin pérdidas

Formatos de disco MP3 compatibles

- ISO9660 y Joliet
- Número máximo de títulos: 999 (en función de la longitud del nombre del archivo)
- Número máximo de álbumes: 99
- Frecuencias de muestreo compatibles: 32 kHz, 44,1 kHz, 48 kHz
- Velocidades de bits compatibles: 32~320 (kbps), velocidades de bits variables

10 Solución de problemas



Advertencia

- No quite nunca la carcasa del dispositivo.

Para que la garantía mantenga su validez, no trate nunca de reparar el sistema usted mismo. Si tiene problemas al usar el dispositivo, compruebe los siguientes puntos antes de llamar al servicio técnico. Si no consigue resolver el problema, vaya a la página Web de Philips (www.philips.com/support). Cuando se ponga en contacto con Philips, asegúrese de que el dispositivo esté cerca y de tener a mano el número de modelo y el número de serie.

No hay alimentación

- Asegúrese de que el cable de alimentación de CA de la unidad esté bien conectado.
- Asegúrese de que haya corriente en la toma de CA.
- Como característica de ahorro de energía, el sistema se apaga automáticamente 15 minutos después de llegar a la última pista, si no se utiliza ningún control.

No hay sonido o éste tiene baja calidad

- Ajuste el volumen.
- Desconecte los auriculares.

La unidad no responde

- Desconecte y vuelva a conectar el enchufe de alimentación de CA; a continuación, encienda de nuevo la unidad.
- Como característica de ahorro de energía, el sistema se apaga automáticamente 15 minutos después de llegar a la última pista, si no se utiliza ningún control.

El mando a distancia no funciona

- Antes de pulsar cualquier botón de función, seleccione la fuente correcta con el mando a distancia en lugar de hacerlo con la unidad principal.

- Reduzca la distancia entre el mando y la unidad.
- Inserte la pila con la polaridad (signos +/-) alineada como se indica.
- Sustituya la pila.
- Apunte con el mando a distancia directamente al sensor situado en la parte frontal de la unidad.

No se detecta el disco

- Inserte un disco.
- Compruebe si el disco se ha insertado al revés.
- Espere hasta que la condensación de humedad en la lente haya desaparecido.
- Sustituya o limpie el disco.
- Use un CD que esté finalizado o un disco con el formato correcto.

No se pueden mostrar algunos archivos en el dispositivo USB

- El número de carpetas o archivos del dispositivo USB ha superado un determinado límite. Este hecho no indica un mal funcionamiento.
- Los formatos de estos archivos no son compatibles.

El dispositivo USB no es compatible

- El dispositivo USB no es compatible con la unidad. Pruebe con otro.

La recepción de radio es débil

- Aumente la distancia entre la unidad y el televisor o el vídeo.
- Extienda por completo la antena FM.

El temporizador no funciona

- Ajuste el reloj correctamente.
- Active el temporizador.

Se ha borrado el ajuste del reloj o del temporizador

- Se ha interrumpido la corriente eléctrica o se ha desconectado el cable de alimentación.
- Restablezca el reloj/temporizador.



Specifications are subject to change without notice.

2014 © WOOX Innovations Limited.

All rights reserved.

Philips and the Philips' Shield Emblem are registered trademarks of Koninklijke Philips N.V. and are used by WOOX Innovations Limited under license from Koninklijke Philips N.V.

BTB2090_12_UM_V1.0

