

Πάντα δίπλα σας

Καταχωρήστε το προϊόν σας και λάβετε υποστήριξη από τη διεύθυνση
www.philips.com/welcome

BTB2090



Εγχειρίδιο χρήσης

PHILIPS

Πίνακας περιεχομένων

1	Σημαντικό	2		
2	Σημείωση	3		
3	Το σύστημα Micro	5		
	Εισαγωγή	5		
	Περιεχόμενα συσκευασίας	5		
	Επισκόπηση της κύριας μονάδας	6		
	Επισκόπηση του τηλεχειριστηρίου	7		
4	Ξεκινήστε	9		
	Τοποθέτηση	9		
	Προετοιμασία κεραίας FM/DAB+	9		
	Προετοιμασία τηλεχειριστηρίου	9		
	Σύνδεση στο ρεύμα	9		
	Ρύθμιση ρολογιού	10		
	Ενεργοποίηση	10		
5	Αναπαραγωγή	11		
	Αναπαραγωγή δίσκου	11		
	Αναπαραγωγή από συσκευή αποθήκευσης USB	11		
	Αναπαραγωγή από συσκευές με δυνατότητα Bluetooth	11		
	Έλεγχος αναπαραγωγής (λειτουργία CD/USB)	12		
	Προγραμματισμός κομματιών	13		
	Προσαρμογή ήχου	13		
	Εμφάνιση διάφορων πληροφοριών	13		
6	Ακρόαση ραδιοφώνου DAB+	14		
	Για την πρώτη χρήση	14		
	Αυτόματη αποθήκευση ραδιοφωνικών σταθμών DAB+	14		
	Μη αυτόματη αποθήκευση ραδιοφωνικών σταθμών DAB+	14		
	Ακρόαση προεπιλεγμένου ραδιοφωνικού σταθμού DAB+	15		
	Χρήση μενού DAB+	15		
	Εμφάνιση πληροφοριών DAB+	15		
7	Ακρόαση ραδιοφώνου FM	16		
	Συντονισμός σε ραδιοφωνικούς σταθμούς FM	16		
	Αυτόματος προγραμματισμός ραδιοφωνικών σταθμών FM	16		
	Μη αυτόματος προγραμματισμός ραδιοφωνικών σταθμών FM	16		
	Επιλογή προεπιλεγμένου ραδιοφωνικού σταθμού	16		
	Εμφάνιση πληροφοριών RDS	17		
	Επιλογή μονοφωνικής/στερεοφωνικής μετάδοσης	17		
	Χρήση του μενού FM	17		
8	Άλλες λειτουργίες	18		
	Χρήση μενού συστήματος	18		
	Ρύθμιση αφύπνισης	19		
	Ρύθμιση χρονοδιακόπτη διακοπής λειτουργίας	19		
	Αναπαραγωγή από εξωτερική συσκευή ήχου	20		
	Ακρόαση από ακουστικά	20		
9	Πληροφορίες προϊόντος	21		
	Προδιαγραφές	21		
	Πληροφορίες δυνατότητας αναπαραγωγής μέσω USB	22		
	Υποστηριζόμενα φορμά δίσκου MP3	22		
10	Αντιμετώπιση προβλημάτων	23		

1 Σημαντικό



Προειδοποίηση

- Μην αφαιρείτε ποτέ το περίβλημα του συστήματος micro.
- Μην λιπαίνετε κανένα τμήμα αυτού του συστήματος.
- Μην τοποθετείτε ποτέ το σύστημα πάνω σε άλλο ηλεκτρικό εξοπλισμό.
- Μην κοιτάτε ποτέ απευθείας την ακτίνα λέιζερ που παράγεται μέσα στο σύστημα.
- Να αποφεύγετε την έκθεση του συστήματος στην άμεση ηλιακή ακτινοβολία, σε γυμνές φλόγες ή σε πηγές θερμότητας.
- Φροντίστε να έχετε πάντα εύκολη πρόσβαση στο καλώδιο ρεύματος, το φισ ή το τροφοδοτικό, για να αποσυνδέετε το σύστημα από το ρεύμα.

- Οι μπαταρίες (πακέτο μπαταριών ή εγκατεστημένες μπαταρίες) δεν πρέπει να εκτίθενται σε υπερβολική θερμότητα όπως ήλιο, φωτιά κ.λπ.
- ΠΡΟΕΙΔΟΠΟΙΗΣΗ για τη χρήση της μπαταρίας – Προς αποφυγή διαρροής του υγρού της μπαταρίας που μπορεί να προκαλέσει τραυματισμό, καταστροφή ιδιοκτησίας ή βλάβη στο τηλεχειριστήριο:
 - Τοποθετείτε τις μπαταρίες σωστά, με τις ενδείξεις πολικότητας + και - όπως υποδεικνύονται στο τηλεχειριστήριο.
 - Μην συνδυάζετε μπαταρίες διαφορετικού τύπου (παλιές με καινούργιες ή μπαταρίες άνθρακα με αλκαλικές κ.λπ.).
 - Αφαιρείτε τις μπαταρίες όταν το τηλεχειριστήριο δεν πρόκειται να χρησιμοποιηθεί για μεγάλο χρονικό διάστημα.
- Φροντίστε να υπάρχει αρκετός ελεύθερος χώρος για εξαερισμό γύρω από το προϊόν.
- Να χρησιμοποιείτε μόνο τις πηγές τροφοδοσίας που αναγράφονται στο εγχειρίδιο χρήσης.

- Το σύστημα δεν πρέπει να εκτίθεται σε υγρά.
- Μην τοποθετείτε πηγές κινδύνου πάνω στο σύστημα (π.χ. αντικείμενα που περιέχουν υγρά, αναμμένα κεριά).
- Όπου χρησιμοποιείται το βύσμα του προσαρμογέα Direct Plug-in ως συσκευή αποσύνδεσης, η συσκευή αποσύνδεσης θα πρέπει να παραμένει λειτουργική.

Ασφάλεια ακοής



Προσοχή

- Για να αποφύγετε τυχόν προβλήματα στην ακοή σας, μην ακούτε μουσική σε υψηλή ένταση ήχου για πολλή ώρα. Να ρυθμίζετε την ένταση σε ασφαλές επίπεδο. Όσο αυξάνεται η ένταση του ήχου, τόσο μειώνεται ο χρόνος ασφαλούς ακρόασης.

Βεβαιωθείτε ότι τηρείτε τις παρακάτω οδηγίες όταν χρησιμοποιείτε τα ακουστικά.

- Ακούτε με λογική ένταση και για εύλογα χρονικά διαστήματα.
- Προσέχετε να μην προσαρμόζετε την ένταση συνεχώς προς τα πάνω όσο προσαρμόζεται η ακοή σας.
- Μην αυξάνετε την ένταση τόσο που να μην μπορείτε να ακούτε τι γίνεται γύρω σας.
- Πρέπει να προφυλάξετε ή να διακόπτετε προσωρινά τη χρήση σε δυνητικά επικίνδυνες καταστάσεις.
- Η υπερβολική πίεση ήχου από ακουστικά μπορεί να προκαλέσει απώλεια ακοής.

2 Σημείωση

Οποιοσδήποτε αλλαγές ή τροποποιήσεις πραγματοποιηθούν στη συσκευή χωρίς τη ρητή έγκριση της WOOX Innovations ενδέχεται να ακυρώσουν το δικαίωμα του χρήστη για λειτουργία της συσκευής.

CE 0890

Οποιοσδήποτε αλλαγές ή τροποποιήσεις πραγματοποιηθούν στη συσκευή χωρίς τη ρητή έγκριση της WOOX Innovations ενδέχεται να ακυρώσουν το δικαίωμα του χρήστη για λειτουργία της συσκευής. Με το παρόν, η WOOX Innovation δηλώνει ότι το προϊόν συμμορφώνεται με τις ουσιώδεις απαιτήσεις και τις λοιπές σχετικές διατάξεις της Οδηγίας 1999/5/ΕΚ. Μπορείτε να βρείτε τη Δήλωση συμμόρφωσης στη διεύθυνση www.philips.com/support.

Απόρριψη παλιών προϊόντων και μπαταριών



Το προϊόν σας έχει σχεδιαστεί και κατασκευαστεί με υλικά και εξαρτήματα υψηλής ποιότητας, τα οποία μπορούν να ανακυκλωθούν και να ξαναχρησιμοποιηθούν.



Αυτό το σύμβολο δηλώνει ότι το προϊόν καλύπτεται από την Ευρωπαϊκή Οδηγία 2013/56/ΕΕ.



Αυτό το σύμβολο δηλώνει ότι το προϊόν περιέχει μπαταρίες που καλύπτονται από την Ευρωπαϊκή Οδηγία 2006/66/ΕΚ, οι οποίες

δεν μπορούν να απορριφθούν μαζί με τα συνηθισμένα οικιακά απορρίμματα. Ενημερωθείτε σχετικά με το τοπικό σύστημα ξεχωριστής συλλογής ηλεκτρικών και ηλεκτρονικών προϊόντων και μπαταριών. Να ακολουθείτε τους τοπικούς κανονισμούς και να μην απορρίπτετε το προϊόν και τις μπαταρίες μαζί με τα συνηθισμένα απορρίμματα του σπιτιού σας. Η σωστή απόρριψη των παλιών προϊόντων και μπαταριών συμβάλλει στην αποφυγή αρνητικών επιπτώσεων για το περιβάλλον και την ανθρώπινη υγεία.

Αφαίρεση των μπαταριών μίας χρήσης

Για να αφαιρέσετε τις μπαταρίες μίας χρήσης, ανατρέξτε στην ενότητα με τις οδηγίες εγκατάστασης των μπαταριών.

Πληροφορίες σχετικά με την προστασία του περιβάλλοντος

Κάθε περιττό στοιχείο συσκευασίας έχει παραληφθεί. Η συσκευασία έχει γίνει έτσι ώστε να είναι εύκολος ο διαχωρισμός σε τρία υλικά: χαρτόνι (κουτί), αφρώδες πολυστυρένιο (υλικό προστασίας από χτυπήματα) και πολυαιθυλένιο (σακουλάκια, προστατευτικό αφρώδες φύλλο). Το σύστημα αποτελείται από υλικά που μπορούν να ανακυκλωθούν και να επαναχρησιμοποιηθούν εάν αποσυναρμολογηθεί από μια ειδικευμένη εταιρεία. Τηρείτε τους τοπικούς κανονισμούς σχετικά με την απόρριψη υλικών συσκευασίας, άδειων μπαταριών ή παλιού εξοπλισμού.

Η συσκευή περιλαμβάνει την παρακάτω ετικέτα:





Η συσκευή είναι CLASS II με διπλή μόνωση, χωρίς παρεχόμενη προστατευτική γείωση.

Bluetooth

Το ονομαστικό σήμα και τα λογότυπα Bluetooth® αποτελούν κατοχυρωμένα εμπορικά σήματα που ανήκουν στην Bluetooth SIG, Inc., και οποιαδήποτε χρήση τους από τη WOOX Innovations γίνεται κατόπιν αδείας.



Be responsible
Respect copyrights

Η πραγματοποίηση αντιγράφων υλικού που φέρει προστασία αντιγραφής, όπως προγραμμάτων υπολογιστών, αρχείων, μεταδόσεων και ηχογραφήσεων, άνευ σχετικής εξουσιοδότησης, ενδέχεται να συνιστά καταστράτηγηση των δικαιωμάτων πνευματικής ιδιοκτησίας, και ως εκ τούτου ποινικό αδίκημα. Δεν επιτρέπεται η χρήση του εξοπλισμού αυτού για τους σκοπούς αυτούς.



Σημείωση

- Η πινακίδα του τύπου βρίσκεται στο πίσω μέρος της συσκευής.

3 Το σύστημα Micro

μέρος της συσκευής. Σημειώστε τους
αριθμούς εδώ:
Αριθμός μοντέλου

Αριθμός σειράς

Συγχαρητήρια για την αγορά σας
και καλωσορίσατε στη Philips! Για να
επωφεληθείτε πλήρως από την υποστήριξη
που προσφέρει η Philips, καταχωρήστε το
προϊόν σας στη διεύθυνση [www.philips.com/
welcome](http://www.philips.com/welcome).

Εισαγωγή

Με αυτό το σύστημα micro, μπορείτε:

- να απολαμβάνετε ήχο από δίσκους, συσκευές USB και άλλες εξωτερικές συσκευές
- να ακούτε ραδιόφωνο FM/DAB+

Μπορείτε να εμπλουτίσετε την έξοδο ήχου με τα παρακάτω εφέ ήχου:

- **[POWERFUL]** (Δυνατό)
- **[BALANCED]** (Ισορροπημένο)
- **[WARM]** (Ζεστό)
- **[BRIGHT]** (Έντονο)
- **[CLEAR]** (Καθαρό)

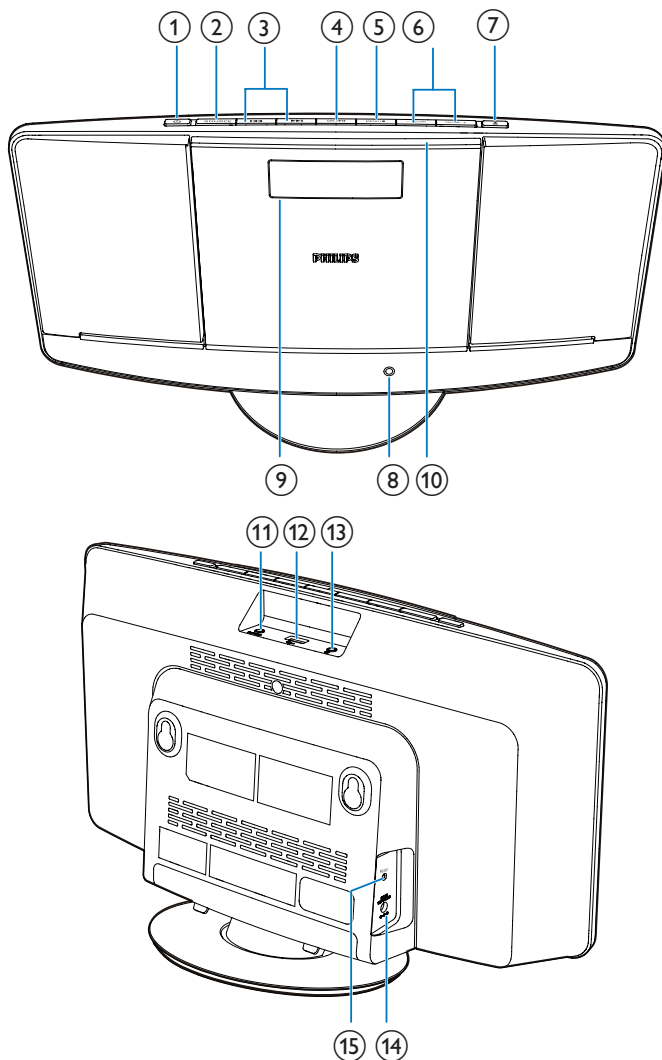
Περιεχόμενα συσκευασίας

Ελέγξτε και αναγνωρίστε τα περιεχόμενα της συσκευασίας:

- Κύρια μονάδα
- Τηλεχειριστήριο (με μπαταρία)
- Τροφοδοτικό
- Κιτ ανάρτησης (2 πείροι και 2 βίδες)
- Σύντομο εγχειρίδιο χρήσης
- Φυλλάδιο ασφαλείας και σημειώσεων
- Οδηγίες ανάρτησης στον τοίχο

Εάν επικοινωνήσετε με τη Philips, θα σας ζητηθεί ο αριθμός μοντέλου και ο αριθμός σειράς της συσκευής. Ο αριθμός μοντέλου και ο αριθμός σειράς βρίσκονται στο κάτω

Επισκόπηση της κύριας μονάδας



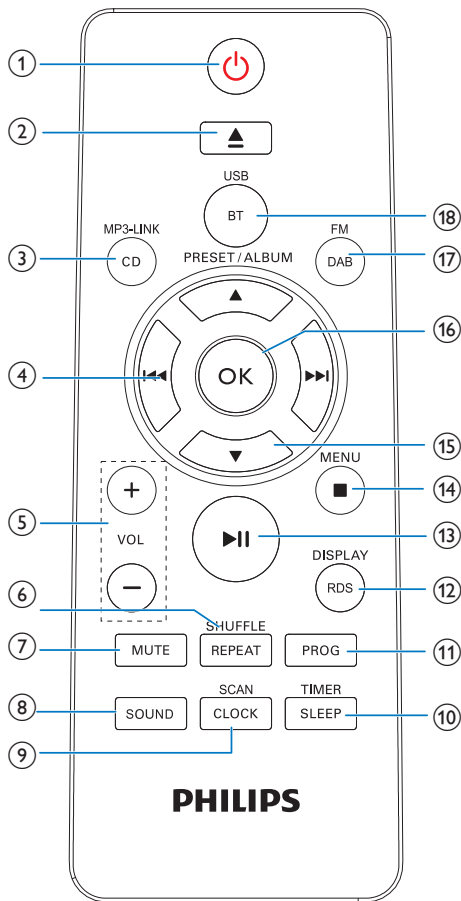
① 

- Ενεργοποίηση του συστήματος.
- Μετάβαση σε λειτουργία αναμονής.

② **SOURCE**

- Επιλογή πηγής: CD, USB, FM, DAB+, FM, BLUETOOTH ή MP3 LINK.

Επισκόπηση του τηλεχειριστηρίου



- 1
 - Ενεργοποίηση του συστήματος micro.
 - Μετάβαση του συστήματος σε λειτουργία αναμονής.
- 2
 - Άνοιγμα ή κλείσιμο του διαμερίσματος δίσκου.
- 3 **CD/MP3-LINK**
 - Επιλογή πηγής CD ή MP3 Link.

- 3
 - Μετάβαση στο προηγούμενο ή στο επόμενο κομμάτι.
 - Αναζήτηση μέσα σε κομμάτι ή δίσκο.
 - Συντονισμός σε ραδιοφωνικούς σταθμούς.
 - Ρύθμιση ώρας.
- 4 **OK/▶||**
 - Έναρξη ή προσωρινή διακοπή της αναπαραγωγής.
 - Επιβεβαίωση επιλογής.
 - Εναλλαγή ανάμεσα σε μονοφωνική και στερεοφωνική μετάδοση.
- 5 **MENU/■**
 - Είσοδος στο μενού FM/DAB+.
 - Διακοπή αναπαραγωγής ή διαγραφή προγραμματισμού.
- 6 **VOLUME + / -**
 - Προσαρμογή έντασης.
- 7
 - Άνοιγμα ή κλείσιμο του διαμερίσματος δίσκου.
- 8 **Ενδεικτική λυχνία λειτουργίας**
 - Ανάβει όταν το σύστημα Micro βρίσκεται σε λειτουργία αναμονής ECO.
- 9 **Οθόνη ενδείξεων**
 - Εμφάνιση πληροφοριών αναπαραγωγής.
- 10 **Μονάδα δίσκου**
- 11 **MP3-LINK**
 - Σύνδεση μιας εξωτερικής συσκευής ήχου.
- 12
 - Σύνδεση συσκευής αποθήκευσης USB.
- 13
 - Υποδοχή ακουστικών.
- 14 **DC IN**
 - Συνδέστε τη συσκευή στο ρεύμα.
- 15 **FM ANT**
 - Βελτίωση ραδιοφωνικής λήψης FM/DAB+.

④ **⏮ / ⏭**

- Μετάβαση στο προηγούμενο ή στο επόμενο κομμάτι.
- Αναζήτηση μέσα σε κομμάτι ή δίσκο.
- Συντονισμός σε ραδιοφωνικούς σταθμούς.
- Ρύθμιση ώρας.

⑤ **VOL +/-**

- Προσαρμογή έντασης.

⑥ **REPEAT/SHUFFLE**

- Επαναλαμβανόμενη αναπαραγωγή ενός ή όλων των κομματιών.
- Επαναλαμβανόμενη αναπαραγωγή κομματιών σε αυτό το άλμπουμ.
- Αναπαραγωγή κομματιών σε τυχαία σειρά.

⑦ **MUTE**

- Σίγαση ή συνέχιση του ήχου.

⑧ **SOUND**

- Επιλογή προεπιλεγμένης ρύθμισης ήχου.

⑨ **CLOCK/SCAN**

- Ρύθμιση ώρας.
- Αυτόματη σάρωση και αποθήκευση ραδιοφωνικών σταθμών DAB+.

⑩ **SLEEP/TIMER**

- Ρύθμιση χρονοδιακόπτη διακοπής λειτουργίας ή αφύπνισης.

⑪ **PROG**

- Προγραμματισμός κομματιών.
- Προγραμματισμός ραδιοφωνικών σταθμών.

⑫ **RDS/DISPLAY**

- Εμφάνιση ώρας και πληροφοριών αναπαραγωγής.
- Για ραδιοφωνικούς σταθμούς FM με σήματα RDS: εμφάνιση πληροφοριών RDS.

⑬ **▶ ||**

- Έναρξη ή προσωρινή διακοπή της αναπαραγωγής.

⑭ **MENU/■**

- Διακοπή αναπαραγωγής ή διαγραφή προγραμματισμού.
- Είσοδος στο μενού FM/DAB+.

⑮ **▲ / ▼**

- Επιλογή προεπιλεγμένου ραδιοφωνικού σταθμού.
- Μετάβαση στο προηγούμενο ή στο επόμενο άλμπουμ.

⑯ **OK**

- Επιβεβαίωση επιλογής.

⑰ **DAB/FM**

- Επιλογή πηγής FM.
- Επιλογή πηγής DAB.

⑱ **BT/USB**

- Επιλογή πηγής Bluetooth.
- Επιλογή πηγής USB.

4 Ξεκινήστε

! Προσοχή

- Η χρήση διαφορετικών χειριστηρίων ή προσαρμογών ή η εφαρμογή διαδικασιών διαφορετικών από αυτές που υποδεικνύονται στο παρόν εγχειρίδιο μπορεί να προκαλέσει επικίνδυνη έκθεση σε ακτινοβολία ή άλλες μη ασφαλείς λειτουργίες.

Ακολουθείτε πάντα τις οδηγίες στο παρόν κεφάλαιο με τη σειρά που αναφέρονται.

Τοποθέτηση

Μπορείτε να τοποθετήσετε το σύστημα σε μια επίπεδη επιφάνεια ή να το αναρτήσετε σε τοίχο.

Ανάρτηση σε τοίχο

Ανατρέξτε στις οδηγίες τοποθέτησης στον τοίχο, οι οποίες περιλαμβάνονται στη συσκευασία.

Προετοιμασία κεραίας FM/DAB+

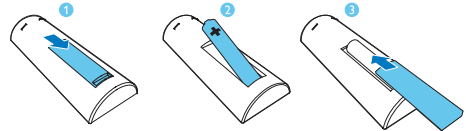
Για βέλτιστη λήψη, προεκτείνετε πλήρως την κεραία FM/DAB+ και προσαρμόστε τη θέση της.

☰ Σημείωση

- Τοποθετήστε την κεραία όσο το δυνατόν πιο μακριά από την τηλεόραση, το VCR ή άλλη πηγή ακτινοβολίας, προκειμένου να αποφύγετε τις παρεμβολές.

Προετοιμασία τηλεχειστηρίου

- 1 Ανοίξτε τη θήκη μπαταριών.
- 2 Τοποθετήστε 1 μπαταρία AAA με σωστή πολικότητα (+/-), όπως υποδεικνύεται.
- 3 Κλείστε τη θήκη της μπαταρίας.



Σύνδεση στο ρεύμα

! Προσοχή

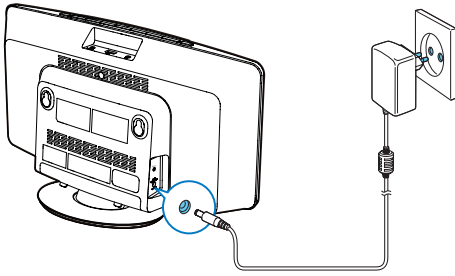
- Κίνδυνος βλάβης της συσκευής! Βεβαιωθείτε ότι η τάση της τροφοδοσίας ρεύματος αντιστοιχεί στην τάση που αναγράφεται στο πίσω μέρος του συστήματος.
- Κίνδυνος ηλεκτροπληξίας! Όταν αποσυνδέετε το τροφοδοτικό AC από την πρίζα, τραβάτε πάντα το βύσμα από την υποδοχή. Μην τραβάτε ποτέ το καλώδιο.
- Προτού συνδέσετε το τροφοδοτικό AC, βεβαιωθείτε ότι έχετε ολοκληρώσει όλες τις άλλες συνδέσεις.

☰ Σημείωση

- Η πινακίδα του τύπου βρίσκεται στο πίσω μέρος του συστήματος.

Συνδέστε το τροφοδοτικό:

- στην υποδοχή **DC IN** του συστήματος.
- στην πρίζα.



Συμβουλή

- Για να επιλέξετε μια άλλη πηγή, πατήστε επανειλημμένα **SOURCE** ή τα κουμπιά επιλογής πηγής στο τηλεχειριστήριο.

Ρύθμιση ρολογιού

- 1 Πατήστε ϕ για μετάβαση του συστήματος σε λειτουργία αναμονής.
↳ Εμφανίζεται η ένδειξη --:--.
- 2 Πατήστε **CLOCK/SCAN** στο τηλεχειριστήριο για δύο δευτερόλεπτα.
↳ Στην οθόνη εμφανίζεται η ένδειξη **[SET CLOCK]** (Ρύθμιση ρολογιού) και αναβοσβήνει η μορφή 12/24 ωρών.
- 3 Πατήστε επανειλημμένα **◀◀ / ▶▶** για να επιλέξετε τη μορφή της ώρας.
- 4 Πατήστε **CLOCK/SCAN** για επιβεβαίωση.
- 5 Επαναλάβετε τα βήματα 3 έως 4 για να ρυθμίσετε τις ώρες και τα λεπτά.



Σημείωση

- Αν το σύστημα παραμένει αδρανές για 10 δευτερόλεπτα, εξέρχεται αυτόματα από τη λειτουργία ρύθμισης ρολογιού.

Συμβουλή

- Μετά από 15 λεπτά στη λειτουργία αναμονής, το σύστημα **micro** μεταβαίνει στη λειτουργία **Eco Power**.
- Αν το σύστημα **micro** βρίσκεται σε κανονική λειτουργία, πατήστε ϕ για να μεταβεί σε λειτουργία αναμονής **ECO**.
- Πατήστε ϕ για να ενεργοποιήσετε το σύστημα **Micro** από τη λειτουργία αναμονής **ECO**.

Εναλλαγή μεταξύ λειτουργίας αναμονής και λειτουργίας **Eco Power**:

- Στη λειτουργία αναμονής/**Eco Power**, πατήστε παρατεταμένα ϕ για μετάβαση του συστήματος **micro** σε λειτουργία **Eco Power**/αναμονής.

Συμβουλή

- Όταν το σύστημα **micro** βρίσκεται στη λειτουργία **Eco Power**, η ενδεικτική λυχνία λειτουργίας ανάβει κόκκινη.

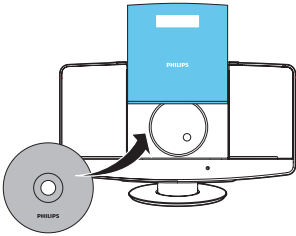
Ενεργοποίηση

- Πατήστε ϕ .
- ↳ Το σύστημα μεταβαίνει στην τελευταία επιλεγμένη πηγή.

5 Αναπαραγωγή

Αναπαραγωγή δίσκου

- 1 Πατήστε επανειλημμένα **CD/MP3-LINK** για να επιλέξετε ως πηγή το CD.
- 2 Πατήστε **▲** για να ανοίξετε τη θήκη δίσκου.



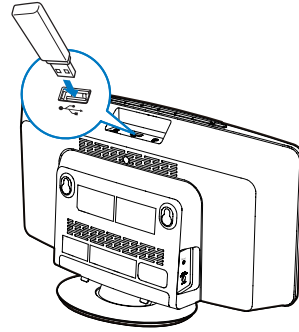
- 3 Τοποθετήστε ένα δίσκο με την εκτυπωμένη πλευρά στραμμένη προς τα πάνω.
- 4 Πατήστε **▲** για να κλείσετε τη θήκη δίσκου.
↳ Η αναπαραγωγή ξεκινά αυτόματα μετά από μερικά δευτερόλεπτα. Αν δεν ξεκινήσει, πατήστε **▶||**.

Αναπαραγωγή από συσκευή αποθήκευσης USB

Σημείωση

- Βεβαιωθείτε ότι η συσκευή USB περιέχει περιεχόμενο ήχου με δυνατότητα αναπαραγωγής.

- 1 Τοποθετήστε τη συσκευή αποθήκευσης USB στην υποδοχή **↔**.

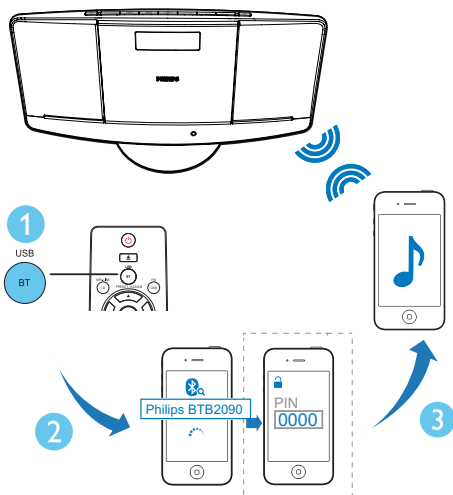


- 2 Πατήστε επανειλημμένα **BT/USB** για να επιλέξετε την πηγή USB.
↳ Η αναπαραγωγή ξεκινά αυτόματα. Εάν δεν ξεκινήσει, πατήστε **▶||**.

Αναπαραγωγή από συσκευές με δυνατότητα Bluetooth

Σημείωση

- Η αποτελεσματική εμβέλεια λειτουργίας ανάμεσα στη μονάδα και τη συσκευή Bluetooth είναι περίπου 10 μέτρα.
- Οποιοδήποτε εμπόδιο ανάμεσα στο σύστημα και τη συσκευή μπορεί να μειώσει την εμβέλεια λειτουργίας.
- Δεν είναι εγγυημένη η συμβατότητα με όλες τις συσκευές με δυνατότητα Bluetooth.



Για να αποσυνδέσετε τη συσκευή με δυνατότητα Bluetooth:

- Απενεργοποιήστε τη λειτουργία Bluetooth στη συσκευή σας ή
- Μετακινήστε τη συσκευή εκτός της εμβέλειας λειτουργίας.
- Πατήστε και κρατήστε πατημένο το ►|| για 2 δευτερόλεπτα.

Για να διαγράψετε το ιστορικό σύζευξης Bluetooth:

- Πατήστε το ■ στην κύρια μονάδα για 7 δευτερόλεπτα.
 - ↳ Η τρέχουσα σύνδεση Bluetooth διακόπτεται.
 - ↳ Μετά από την επιτυχημένη διαγραφή, ακούγεται ένας χαρακτηριστικός ήχος ("μπιπ").

1 Πατήστε επανειλημμένα **SOURCE** για να επιλέξετε την πηγή **Bluetooth**.

↳ Εμφανίζεται η ένδειξη **[BLUETOOTH]**.

2 Στη συσκευή σας, ενεργοποιήστε το Bluetooth και αναζητήστε συσκευές Bluetooth που μπορείτε να συζεύξετε (ανατρέξτε στο εγχειρίδιο χρήσης της συσκευής).

3 Επιλέξτε "**Philips BTB2090**" στη συσκευή Bluetooth και αν χρειαστεί πληκτρολογήστε τον κωδικό πρόσβασης "0000" για τη σύζευξη.

↳ Μετά την επιτυχή σύζευξη και σύνδεση, εμφανίζεται η ένδειξη **BT CONNECTED** (BT συνδεδεμένο) και το ηχείο παράγει δύο χαρακτηριστικούς ήχους ("μπιπ").

4 Ξεκινήστε την αναπαραγωγή ήχου στη συνδεδεμένη συσκευή.

↳ Ο ήχος μεταδίδεται από τη συσκευή Bluetooth σε αυτήν τη μονάδα.

Έλεγχος αναπαραγωγής (λειτουργία CD/USB)



Επιλογή αρχείου ήχου:
Πατήστε παρατεταμένα για γρήγορη μετάβαση εμπρός/πίσω στο κομμάτι κατά τη διάρκεια της αναπαραγωγής και αφήστε το ελεύθερο για να συνεχίσετε την αναπαραγωγή.



Για κομμάτια MP3/WMA, επιλέξτε άλμπουμ ή φάκελο.



Έναρξη ή προσωρινή διακοπή της αναπαραγωγής.



Διακοπή αναπαραγωγής.

OK

Επιβεβαίωση επιλογής.



Συμβουλή

- Το ηχοσύστημα μπορεί να απομνημονεύσει έως και 8 συσκευές Bluetooth που έχετε συνδέσει στο παρελθόν.

REPEAT/SHUFFLE

[**ONE**]:

Επαναλαμβανόμενη αναπαραγωγή του τρέχοντος κομματιού.

[**ALB**]: (μόνο για MP3/WMA):

Επαναλαμβανόμενη αναπαραγωγή όλων των κομματιών σε αυτό το άλμπουμ.

[**ALL**]:

Επαναλαμβανόμενη αναπαραγωγή όλων των κομματιών.

[**SHUF**]: Τυχαία αναπαραγωγή όλων των κομματιών.

Πατήστε παρατεταμένα το **REPEAT/SHUFFLE**

για να μεταβείτε στη λειτουργία τυχαίας αναπαραγωγής.

Για να επιστρέψετε στην κανονική

αναπαραγωγή, πατήστε επανειλημμένα **REPEAT/SHUFFLE**

μέχρι να εξαφανιστούν τα εικονίδια της επανάληψης ή της τυχαίας αναπαραγωγής.

Προγραμματισμός κομματιών

Μπορείτε να προγραμματίσετε μέχρι 20 κομμάτια .

- 1 Στη λειτουργία CD ή USB, πατήστε ■ για να διακόψετε την αναπαραγωγή.
- 2 Πατήστε **PROG** για ενεργοποίηση της λειτουργίας προγραμματισμού.

- 3 Για κομμάτια MP3/WMA, πατήστε επανειλημμένα ▲ / ▼ για να επιλέξετε ένα άλμπουμ.
- 4 Πατήστε επανειλημμένα ◀◀ / ▶▶ για να επιλέξετε κομμάτι και έπειτα πατήστε **PROG** για επιβεβαίωση.
- 5 Επαναλάβετε τα βήματα 3 και 4 για να προγραμματίσετε περισσότερα κομμάτια.
- 6 Για αναπαραγωγή των προγραμματισμένων κομματιών, πατήστε ▶▶▶.
 - ↳ Κατά τη διάρκεια της αναπαραγωγής, εμφανίζεται η ένδειξη [**PROG**] (Πρόγραμμα).
 - Για διαγραφή του προγράμματος, πατήστε δύο φορές το ■ .

Προσαρμογή ήχου

Κατά τη διάρκεια της αναπαραγωγής, μπορείτε να προσαρμόσετε την ένταση και να επιλέξετε εφέ ήχου.

Πλήκτρο	Λειτουργία
VOL +/-	Αύξηση ή μείωση της έντασης ήχου.
MUTE	Σίγαση ή συνέχιση του ήχου.
SOUND	Πατήστε για να επιλέξετε εφέ ήχου: [POWERFUL] (Δυνατό) [BALANCED] (Ισοροπημένο) [WARM] (Ζεστό) [BRIGHT] (Εντονο) [CLEAR] (Καθαρό)

Εμφάνιση διάφορων πληροφοριών

Κατά τη διάρκεια της αναπαραγωγής, πατήστε **DISPLAY** επανειλημμένα, για να βλέπετε την ώρα και διάφορες πληροφορίες αναπαραγωγής.

6 Ακρόαση ραδιοφώνου DAB+

Το ψηφιακό ραδιόφωνο (DAB+) είναι ένας τρόπος ψηφιακής μετάδοσης ραδιοφωνικών σταθμών μέσω ενός δικτύου πομπών. Σας προσφέρει περισσότερες επιλογές, καλύτερη ποιότητα ήχου και περισσότερες πληροφορίες.

Για την πρώτη χρήση

- 1 Πατήστε επανειλημμένα **DAB/FM** για να επιλέξετε το ραδιόφωνο DAB+.
↳ Εμφανίζεται η ένδειξη **[FULL SCAN]** (Πλήρης σάρωση).
- 2 Πατήστε **OK** για να ξεκινήσει η πλήρης σάρωση.
↳ Το σύστημα αποθηκεύει αυτόματα όλους τους ραδιοφωνικούς σταθμούς DAB+ και μεταδίδει τον πρώτο διαθέσιμο σταθμό.
↳ Η λίστα των σταθμών αποθηκεύεται στη μνήμη του συστήματος. Την επόμενη φορά που θα ενεργοποιήσετε το σύστημα, δεν θα γίνει ξανά σάρωση.
↳ Αν δεν βρεθεί κανένας σταθμός DAB+, εμφανίζεται το μήνυμα **[No DAB Station]** (Κανένας σταθμός DAB) και στη συνέχεια εμφανίζεται ξανά το μήνυμα **[FULL SCAN]** (Πλήρης σάρωση).

Για να συντονιστείτε σε ένα σταθμό από τη λίστα σταθμών:

- 1 Σε λειτουργία DAB+, πατήστε επανειλημμένα **◀◀ / ▶▶** για να πλοηγηθείτε στους διαθέσιμους σταθμούς DAB+.

- 2 Πατήστε το **OK** για να επιβεβαιώσετε την επιλογή.

Αυτόματη αποθήκευση ραδιοφωνικών σταθμών DAB+

Συμβουλή

- Προστίθενται νέοι σταθμοί και υπηρεσίες μετάδοσης DAB+. Να εκτελείτε τη διαδικασία της πλήρους σάρωσης σε τακτική βάση, ώστε να βρίσκεστε νέους διαθέσιμους σταθμούς και υπηρεσίες DAB+.

Στη λειτουργία DAB+, πατήστε **CLOCK/SCAN** για 2 δευτερόλεπτα.

- ↳ Το σύστημα αποθηκεύει αυτόματα όλους τους διαθέσιμους ραδιοφωνικούς σταθμούς DAB+.
- ↳ Όταν τελειώνει η πλήρης σάρωση, μεταδίδεται αυτόματα ο πρώτος διαθέσιμος σταθμός.

Μη αυτόματη αποθήκευση ραδιοφωνικών σταθμών DAB+

Μπορείτε να αποθηκεύσετε έως και 20 ραδιοφωνικούς σταθμούς DAB+.

- 1 Συντονιστείτε σε ένα ραδιοφωνικό σταθμό DAB+.
- 2 Πατήστε **PROG** για 3 δευτερόλεπτα για να ενεργοποιήσετε τη λειτουργία αποθήκευσης.
- 3 Πατήστε το **▲ / ▼** για να επιλέξετε έναν προρρυθμισμένο αριθμό.
- 4 Πατήστε **PROG** για επιβεβαίωση.
- 5 Επαναλάβετε τα βήματα 1 έως 4 για να αποθηκεύσετε και άλλους σταθμούς DAB+.

Σημείωση

- Για να καταργήσετε έναν ήδη αποθηκευμένο ραδιοφωνικό σταθμό DAB+, αποθηκεύστε έναν άλλο σταθμό στη θέση του.

Ακρόαση προεπιλεγμένου ραδιοφωνικού σταθμού DAB+

Στη λειτουργία DAB+, πατήστε επανειλημμένα ▲ / ▼ για να επιλέξετε έναν αριθμό προσυντονισμένου σταθμού.

Χρήση μενού DAB+

- 1 Στη λειτουργία DAB+, πατήστε **MENU//** ■ για να ανοίξετε το μενού DAB+.
- 2 Πατήστε **◀◀ / ▶▶** για κύλιση στις επιλογές του μενού:
 - **[STATION LIST]** (Λίστα σταθμών): Συντονισμός σε ένα ραδιοφωνικό σταθμό DAB+ από τη λίστα των διαθέσιμων σταθμών DAB+ ή, αν δεν υπάρχει κανένας σταθμός στη λίστα, σάρωση σταθμών DAB+.
 - **[FULL SCAN]** (Πλήρης σάρωση): Σάρωση και αποθήκευση όλων των διαθέσιμων σταθμών DAB+.
 - **[MANUAL TUNE]** (Μη αυτόματος συντονισμός): Μη αυτόματος συντονισμός σε ένα συγκεκριμένο κανάλι/συχνότητα.
 - **[PRUNE]** (Εκκαθάριση): Αφαίρεση μη έγκυρων σταθμών από τη λίστα σταθμών.
 - **[SYSTEM]** (Σύστημα): Προσαρμογή ρυθμίσεων συστήματος (βλ. "Άλλες λειτουργίες - χρήση μενού συστήματος").
- 3 Πατήστε **OK** για να ενεργοποιήσετε μια επιλογή.

- 4 Εάν κάτω από μια επιλογή διατίθεται και υποεπιλογή, επαναλάβετε τα βήματα 2-3.

Σημείωση

- Αν το σύστημα μείνει ανενεργό για 10 δευτερόλεπτα, το μενού κλείνει.

Εμφάνιση πληροφοριών DAB+

Ενώ ακούτε ραδιόφωνο DAB+, πατήστε επανειλημμένα **RDS/DISPLAY** για να μετακινηθείτε στις παρακάτω πληροφορίες (εάν υπάρχουν):

- ↳ Όνομα σταθμού
- ↳ Τμήμα δυναμικής ετικέτας (DLS)
- ↳ Ισχύς σήματος
- ↳ Τύπος προγράμματος (PTY)
- ↳ Όνομα συνόλου
- ↳ Συχνότητα
- ↳ Ρυθμός σφάλματος σήματος
- ↳ Ρυθμός bit
- ↳ Κωδικοποιητής
- ↳ Ωρα και ημερομηνία

7 Ακρόαση ραδιοφώνου FM

Συντονισμός σε ραδιοφωνικούς σταθμούς FM

- 1 Πατήστε επανειλημμένα **DAB/FM** για να επιλέξετε τη λειτουργία δέκτη FM.
- 2 Πατήστε το **◀◀** ή το **▶▶** για 3 δευτερόλεπτα.
↳ Το σύστημα συντονίζεται αυτόματα σε κάποιον ραδιοφωνικό σταθμό FM με ισχυρό σήμα λήψης.
- 3 Επαναλάβετε το βήμα 2 για να συντονιστείτε σε περισσότερους σταθμούς.

Για να συντονιστείτε σε ένα σταθμό με ασθενές σήμα:

Πατήστε επανειλημμένα **◀◀** ή **▶▶** μέχρι να εντοπίσετε ικανοποιητικό σήμα.

Αυτόματος προγραμματισμός ραδιοφωνικών σταθμών FM



Σημείωση

- Μπορείτε να προγραμματίσετε μέχρι 20 προεπιλεγμένους ραδιοφωνικούς σταθμούς.

- 1 Στη λειτουργία δέκτη FM, πατήστε το **PROG** για 3 δευτερόλεπτα
↳ Το ηχείο αποθηκεύει αυτόματα όλους τους ραδιοφωνικούς σταθμούς FM και στη

συνέχεια μεταδίδει τον πρώτο προσυντονισμένο σταθμό.

- 2 Πατήστε **▲** / **▼** για να επιλέξετε προσυντονισμένους σταθμούς.

Μη αυτόματος προγραμματισμός ραδιοφωνικών σταθμών FM

- 1 Στη λειτουργία δέκτη FM, συντονιστείτε σε ένα ραδιοφωνικό σταθμό FM.
- 2 Πατήστε το **PROG** για ενεργοποίηση της λειτουργίας προγραμματισμού.
↳ Αναβοσβήνει η ένδειξη **[PROG]** (Πρόγραμμα).
- 3 Πατήστε επανειλημμένα **▲** ή **▼** για να επιλέξετε έναν αριθμό καναλιού.
- 4 Πατήστε ξανά **PROG** για επιβεβαίωση.
- 5 Επαναλάβετε τα βήματα 1 έως 4 για να αποθηκεύσετε και άλλους σταθμούς FM.



Σημείωση

- Για να αφαιρέσετε έναν ήδη αποθηκευμένο σταθμό, αποθηκεύστε έναν άλλο σταθμό στη θέση του.

Επιλογή προεπιλεγμένου ραδιοφωνικού σταθμού

Στη λειτουργία δέκτη, πατήστε **▲** ή **▼** για να επιλέξετε έναν αποθηκευμένο ραδιοφωνικό σταθμό.

Εμφάνιση πληροφοριών RDS

Το RDS (Radio Data System) είναι μια υπηρεσία που επιτρέπει στους

ραδιοφωνικούς σταθμούς FM να μεταδίδουν επιπλέον πληροφορίες.

- 1 Συντονιστείτε σε ένα ραδιοφωνικό σταθμό RDS.
- 2 Πατήστε επανειλημμένα **RDS** για να μετακινηθείτε μεταξύ των παρακάτω πληροφοριών (εάν υπάρχουν):
 - ↳ Υπηρεσία προγράμματος
 - ↳ Τύπο προγράμματος, όπως **[NEWS]** (ειδήσεις), **[SPORT]** (αθλητικά), **[POP M]** (μουσική ποπ)...
 - ↳ Ραδιοφωνικό μήνυμα κειμένου
 - ↳ Ωρα

Επιλογή μονοφωνικής/ στερεοφωνικής μετάδοσης

Σημείωση

- Στη λειτουργία δέκτη FM, προεπιλεγμένη ρύθμιση είναι η στερεοφωνική μετάδοση.
- Για σταθμούς με ασθενές σήμα, αλλάξτε τη ρύθμιση σε μονοφωνικό ήχο για να βελτιώσετε τη λήψη.

Στη λειτουργία δέκτη FM, πατήστε **OK** για εναλλαγή μεταξύ στερεοφωνικής και μονοφωνικής μετάδοσης.

Χρήση του μενού FM

- 1 Στη λειτουργία FM, πατήστε **MENU** για να ανοίξετε το μενού FM.
- 2 Πατήστε επανειλημμένα **◀◀ / ▶▶** για να κάνετε κύλιση στις επιλογές του μενού:
 - **[SCAN SETTING]** (Ρύθμιση σάρωσης)
 - **[AUDIO SETTING]** (Ρύθμιση ήχου)
 - **[SYSTEM]** (βλ. "Άλλες λειτουργίες - χρήση μενού συστήματος")
- 3 Πατήστε **OK** για να ενεργοποιήσετε μια επιλογή.
- 4 Εάν κάτω από μια επιλογή διατίθεται και υποεπιλογή, επαναλάβετε τα βήματα 2-3.

Ρύθμιση σάρωσης

- **[Strong stations only]** (Μόνο οι σταθμοί με ισχυρό σήμα): Σάρωση μόνο των σταθμών με ισχυρό σήμα.
- **[All stations]** (Όλοι οι σταθμοί): Σάρωση όλων των ραδιοφωνικών σταθμών FM.

Ρύθμιση ήχου

- **[Stereo allowed]** (Επιτρέπεται στερεοφωνικός ήχος): Επιλογή στερεοφωνικής μετάδοσης.
- **[Forced mono]** (Επιβάλλεται μονοφωνικός ήχος): Επιλογή μονοφωνικής μετάδοσης.

8 Άλλες λειτουργίες

Χρήση μενού συστήματος

- 1 Στη λειτουργία FM/DAB+, στο μενού **[System]** (Σύστημα), πατήστε επανειλημμένα **◀◀ / ▶▶** για να ορίσετε μια επιλογή.
- 2 Πατήστε **OK** για να επιβεβαιώσετε την επιλογή.

[Ωρα]	[Auto update] (Αυτόματη ενημέρωση)	Συγχρονισμός του ρολογιού με σταθμούς DAB ή FM που μεταδίδουν σήμα ώρας. <ul style="list-style-type: none">• [Update from any] (Ενημέρωση από οποιοδήποτε)• [Update from DAB] (Ενημέρωση από DAB)• [Update from FM] (Ενημέρωση από FM)• [No update] (Καμία ενημέρωση)
[Factory Reset]	[Yes]	Επαναφορά του συστήματος στις εργοστασιακές προεπιλεγμένες ρυθμίσεις.
	[No]	Ακύρωση.

[Software Upgrade]	[Yes]	Ενημέρωση λογισμικού.
	[No]	Ακύρωση.
[SW version]		Εμφάνιση έκδοσης λογισμικού.

Αναβάθμιση υλικολογισμικού (εάν είναι διαθέσιμη)

Μπορεί κάποια στιγμή να υπάρξουν ενημερώσεις υλικολογισμικού για το σύστημα micro. Αν δηλώσετε το προϊόν σας στη διαδικτυακή τοποθεσία της Philips (www.philips.com/support) χρησιμοποιώντας μια έγκυρη διεύθυνση email, θα λαμβάνετε πληροφορίες για ενημερώσεις λογισμικού, καθώς και υποστήριξη για το προϊόν.

Σημείωση

- Η παροχή ρεύματος δεν πρέπει να διακόπτεται κατά τη διάρκεια της αναβάθμισης.
- Η αναβάθμιση του υλικολογισμικού μπορεί να γίνει μόνο μέσω της θύρας mini-USB.
- Όταν επιτύχει η αναβάθμιση του υλικολογισμικού, όλες οι ρυθμίσεις επαναφέρονται στην προεπιλεγμένη εργοστασιακή κατάσταση.

Δήλωση προϊόντος

- 1 Μεταβείτε στην τοποθεσία www.philips.com/support.
- 2 Κάντε κλικ στο σύνδεσμο "**Δήλωση του προϊόντος μου**" (η ακριβής διατύπωση αυτού του συνδέσμου μπορεί να διαφέρει ανάλογα με τη γλώσσα).
- 3 Συνδεθείτε πληκτρολογώντας τα στοιχεία του λογαριασμού σας στην ιστοσελίδα που θα σας ζητηθούν.
 - Αν δεν έχετε λογαριασμό Philips, δημιουργήστε πρώτα ένα λογαριασμό σε αυτήν την ιστοσελίδα.
- 4 Αναζητήστε το προϊόν σας χρησιμοποιώντας το **"BTB2090/12"** ως λέξη-κλειδί.

- 5 Κάντε κλικ στο σύνδεσμο αποτελεσμάτων αναζήτησης για να συνδεθείτε στην ιστοσελίδα δήλωσης του προϊόντος σας.
- 6 Συμπληρώστε τις απαιτούμενες πληροφορίες σχετικά με το προϊόν για να ολοκληρωθεί η δήλωση.

Εκτέλεση της αναβάθμισης

- 1 Μεταβείτε στην τοποθεσία www.philips.com/support.
- 2 Συνδεθείτε στον προσωπικό σας λογαριασμό Philips.
 - ↳ Εμφανίζονται πληροφορίες υποστήριξης για το προϊόν που έχετε καταχωρήσει.
- 3 Κάντε κλικ στο σύνδεσμο του αρχείου αναβάθμισης υλικολογισμικού.
- 4 Ακολουθήστε τις οδηγίες για τη λήψη του πακέτου αναβάθμισης και για την ολοκλήρωση της διαδικασίας.
 - Αν η αναβάθμιση αποτύχει, συνδέστε ξανά την τροφοδοσία ρεύματος, ενεργοποιήστε το προϊόν και εκτελέστε ξανά την αναβάθμιση.

Ρύθμιση αφύπνισης

Σημείωση

- Βεβαιωθείτε ότι έχετε ρυθμίσει σωστά το ρολόι.

- 1 Σε λειτουργία αναμονής, πατήστε παρατεταμένα **SLEEP/TIMER**.
 - ↳ **Εμφανίζεται η ένδειξη [TIMER SOURCE]** (Πηγή αφύπνισης).
- 2 Πατήστε επανειλημμένα **SOURCE** ή τα πλήκτρα επιλογής πηγής στο τηλεχειριστήριο για να επιλέξετε μια πηγή ήχου αφύπνισης: FM, CD, USB, DAB.
- 3 Πατήστε **SLEEP/TIMER** για επιβεβαίωση.
 - ↳ Τα ψηφία της ώρας αναβοσβήνουν.
- 4 Πατήστε **◀◀** ή **▶▶** για να ρυθμίσετε την ώρα.

- 5 Πατήστε **SLEEP/TIMER** για επιβεβαίωση.
 - ↳ Τα ψηφία των λεπτών αναβοσβήνουν.
- 6 Επαναλάβετε τα βήματα 4-5 για να ρυθμίσετε τα λεπτά και την ένταση ήχου της αφύπνισης.

Συμβουλή

- Αν το σύστημα παραμένει αδρανές για 10 δευτερόλεπτα, εξέρχεται αυτόματα από τη λειτουργία ρύθμισης αφύπνισης.

Για ενεργοποίηση ή απενεργοποίηση του χρονοδιακόπτη αφύπνισης:

Στη λειτουργία αναμονής, πατήστε επανειλημμένα **SLEEP/TIMER** για να ενεργοποιήσετε ή να απενεργοποιήσετε το χρονοδιακόπτη αφύπνισης.

- ↳ Όταν ο χρονοδιακόπτης είναι ενεργοποιημένος, εμφανίζεται η ένδειξη **⌚**.

Συμβουλή

- Αν έχει επιλεγεί ως πηγή αφύπνισης το CD, το USB ή το ραδιόφωνο DAB+ και δεν είναι δυνατή η αναπαραγωγή του ήχου, την ώρα της αφύπνισης ενεργοποιείται αυτόματα ο δέκτης FM.

Ρύθμιση χρονοδιακόπτη διακοπής λειτουργίας

Σημείωση

- Βεβαιωθείτε ότι έχετε ρυθμίσει σωστά το ρολόι.

- Με το σύστημα ενεργοποιημένο, πατήστε επανειλημμένα **SLEEP/TIMER** για να επιλέξετε το χρονικό διάστημα του χρονοδιακόπτη διακοπής λειτουργίας (σε λεπτά).
 - ↳ Όταν ο χρονοδιακόπτης διακοπής λειτουργίας είναι ενεργοποιημένος, εμφανίζεται η ένδειξη **⌚**.

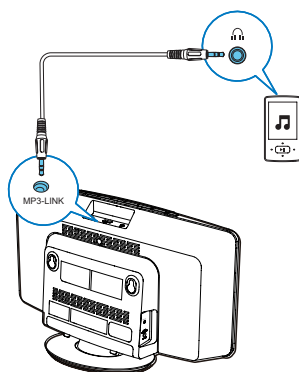
Για να ακυρώσετε το χρονοδιακόπτη διακοπής λειτουργίας:

- Πατήστε επανειλημμένα **SLEEP/TIMER** μέχρι να εμφανιστεί η ένδειξη **[OFF]** (απενεργοποίηση)


Αναπαραγωγή από εξωτερική συσκευή ήχου

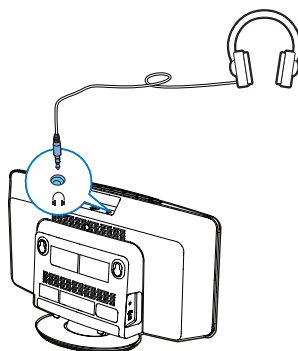
Με αυτό το σύστημα μπορείτε να ακούτε ήχο από εξωτερικές πηγές, όπως από συσκευές αναπαραγωγής MP3.

- 1 Συνδέστε ένα καλώδιο MP3 link:
 - στην υποδοχή **MP3-LINK** (3,5 χιλιοστών) του συστήματος.
 - στην υποδοχή ακουστικών μιας εξωτερικής συσκευής.
- 2 Πατήστε επανειλημμένα **CD/MP3-LINK** για να επιλέξετε την πηγή MP3 link.
- 3 Ξεκινήστε την αναπαραγωγή στην εξωτερική συσκευή ήχου (ανατρέξτε στο εγχειρίδιο χρήσης αυτής της συσκευής).



Ακρόαση από ακουστικά

Συνδέστε τα ακουστικά σας στην υποδοχή  του συστήματος.



9 Πληροφορίες προϊόντος



Σημείωση

- Οι πληροφορίες προϊόντος υπόκεινται σε αλλαγή χωρίς προειδοποίηση.

Προδιαγραφές

Ενισχυτής

Διαβαθμισμένη ισχύς εξόδου	2 x 10 W RMS
Απόκριση συχνότητας	125 -16000 Hz, ±3 dB
Λόγος σήματος προς θόρυβο	> 62 dBA
Συνολική αρμονική παραμόρφωση	<1%
Είσοδος MP3 Link	650 mV RMS

Δίσκος

Τύπος λείζερ	Ημιαγωγός
Διάμετρος δίσκου	12 εκ./8 εκ.
Υποστηριζόμενος δίσκος	CD-DA, CD-R, CD-RW, MP3-CD, WMA-CD
DAC ήχου	24 Bit/44,1 KHz
Συνολική αρμονική παραμόρφωση	<1 %
Απόκριση συχνότητας	125 -16000 Hz, ±3 dB
Λόγος σήματος προς θόρυβο	>70 dBA

Δέκτης (FM)

FM:

Εύρος συντονισμού	87,5 - 108 MHz
Πλέγμα συντονισμού	50 KHz
Ευαισθησία	
– Μονοφωνικός, λόγος σήματος προς θόρυβο	26dB
– Στερεοφωνικός, λόγος σήματος προς θόρυβο	<22 dBf
46dB	<51,5 dBf
Συνολική αρμονική παραμόρφωση	<3%
Λόγος σήματος προς θόρυβο	>55 dBA

DAB:

Εύρος συντονισμού	174,92 - 239,20 MHz
-------------------	---------------------

Bluetooth

Έκδοση Bluetooth	V3.0
Ζώνη συχνότητας Bluetooth	Ζώνη 2,4 GHz ~ 2,48 GHz ISM
Εμβέλεια Bluetooth	10 μέτρα (ελεύθερος χώρος)

Γενικές πληροφορίες

Ρεύμα AC	Μοντέλο: AS360-120-AE250 Είσοδος: 100 - 240 V ~, 50/60 Hz, 1,2A, Έξοδος: 12V = 2,5 A Μοντέλο: AS300-120-AE250 Είσοδος: 100 - 240 V ~, 50/60 Hz, 1,1A, Έξοδος: 12V = 2,5 A
Κατανάλωση ενέργειας σε λειτουργία	15 W

Κατανάλωση ενέργειας σε αναμονή	<1 W
Κατανάλωση ενέργειας κατά τη λειτουργία αναμονής ECO Power	< 0,5 W
Διαστάσεις – Κύρια μονάδα (Π x Υ x Β)	400 x 235 x 98 χιλ.
Βάρος - Κύρια μονάδα	2,2 κιλά

MP3/WMA και δεν εμφανίζεται στην οθόνη.

- Τα μη υποστηριζόμενα μορμά αρχείων παραλείπονται. Για παράδειγμα, τα έγγραφα Word (.doc) ή τα αρχεία MP3 με επέκταση .dlf παραβλέπονται και δεν πραγματοποιείται αναπαραγωγή τους.
- Αρχεία ήχου AAC, WAV, PCM
- Αρχεία WMA με προστασία DRM (.wav, .m4a, .m4p, .mp4, .aac)
- Αρχεία WMA σε μορμά Lossless

Πληροφορίες δυνατότητας αναπαραγωγής μέσω USB

Συμβατές συσκευές USB:

- Μνήμη USB flash (USB1.1)
- Συσκευές αναπαραγωγής USB flash (USB1.1)
- Κάρτες μνήμης (απαιτείται πρόσθετη συσκευή ανάγνωσης κάρτας για να λειτουργεί με αυτή τη μονάδα)

Υποστηριζόμενα μορμά:

- USB ή μορμά αρχείου μνήμης FAT12, FAT16, FAT32 (μέγεθος τομέα: 512 byte)
- Ρυθμός bit MP3 (ρυθμός δεδομένων): 32-320 Kbps και μεταβλητός ρυθμός bit
- WMA v9 ή προηγούμενη έκδοση
- Ο μέγιστος αριθμός ένθετου καταλόγου είναι 8 επίπεδα
- Αριθμός άλμπουμ/φακέλων: μέγιστο 99
- Αριθμός κομματιών/τίτλων: μέγιστο 999
- Ετικέτα ID3 v2.0 ή μεταγενέστερη έκδοση
- Όνομα αρχείου σε Unicode UTF8 (μέγιστο μήκος: 16 byte)

Μη υποστηριζόμενα μορμά:

- Κενά άλμπουμ: κενό άλμπουμ είναι το άλμπουμ που δεν περιέχει αρχεία

Υποστηριζόμενα μορμά δίσκου MP3

- ISO9660, Joliet
- Μέγιστος αριθμός τίτλων: 999 (ανάλογα με το μήκος ονόματος αρχείου)
- Μέγιστος αριθμός άλμπουμ: 99
- Υποστηριζόμενες συχνότητες δειγματοληψίας: 32 kHz, 44,1 kHz, 48 kHz
- Υποστηριζόμενοι ρυθμοί bit: 32-320 (kbps), μεταβλητοί ρυθμοί bit

10 Αντιμετώπιση προβλημάτων



Προειδοποίηση

- Μην αφαιρείτε ποτέ το περίβλημα αυτής της συσκευής.

Για να εξακολουθεί να ισχύει η εγγύηση, μην επιχειρήσετε να επιδιορθώσετε το σύστημα μόνοι σας.

Εάν αντιμετωπίσετε προβλήματα κατά τη χρήση της συσκευής, ελέγξτε τα παρακάτω σημεία πριν ζητήσετε επισκευή. Αν δεν λυθεί το πρόβλημα, επισκεφτείτε τον ιστότοπο της Philips (www.philips.com/support). Όταν επικοινωνείτε με τη Philips, φροντίστε να βρίσκεστε κοντά στη συσκευή και να έχετε πρόχειρο τον αριθμό μοντέλου και τον αριθμό σειράς.

Η συσκευή δεν τροφοδοτείται με ρεύμα

- Βεβαιωθείτε ότι το βύσμα τροφοδοσίας AC της μονάδας είναι σωστά συνδεδεμένο.
- Βεβαιωθείτε ότι η πρίζα AC τροφοδοτείται με ρεύμα.
- Για εξοικονόμηση ενέργειας, το σύστημα απενεργοποιείται αυτόματα μετά την πάροδο 15 λεπτών εάν έχει ολοκληρωθεί η αναπαραγωγή του κομματιού και δεν πατηθεί κανένα κουμπί ελέγχου.

Δεν παράγεται ήχος ή παράγεται ήχος κακής ποιότητας

- Προσαρμόστε την ένταση του ήχου.
- Αποσυνδέστε τα ακουστικά.

Η μονάδα δεν ανταποκρίνεται

- Αποσυνδέστε και επανασυνδέστε το βύσμα τροφοδοσίας AC και, στη συνέχεια, ενεργοποιήστε τη μονάδα ξανά.
- Για εξοικονόμηση ενέργειας, το σύστημα απενεργοποιείται αυτόματα

μετά την πάροδο 15 λεπτών εάν έχει ολοκληρωθεί η αναπαραγωγή του κομματιού και δεν πατηθεί κανένα κουμπί ελέγχου.

Το τηλεχειριστήριο δεν λειτουργεί

- Πριν πατήσετε οποιοδήποτε κουμπί λειτουργίας, επιλέξτε πρώτα τη σωστή πηγή από το τηλεχειριστήριο και όχι από την κύρια μονάδα.
- Μειώστε την απόσταση ανάμεσα στο τηλεχειριστήριο και τη μονάδα.
- Τοποθετήστε την μπαταρία με τη σωστή πολικότητα (σύμβολα +/-) όπως υποδεικνύεται.
- Αντικαταστήστε τη μπαταρία.
- Στρέψτε το τηλεχειριστήριο απευθείας προς τον αισθητήρα που βρίσκεται στην πρόσοψη της μονάδας.

Δεν εντοπίζεται δίσκος

- Εισαγάγετε ένα δίσκο.
- Βεβαιωθείτε ότι ο δίσκος δεν έχει τοποθετηθεί ανάποδα.
- Περιμένετε μέχρι να καθαρίσει η υγρασία που έχει συγκεντρωθεί στο φακό.
- Αντικαταστήστε ή καθαρίστε το δίσκο.
- Χρησιμοποιήστε ένα ολοκληρωμένο CD ή έναν δίσκο σωστού σχομά.

Δεν είναι δυνατή η αναπαραγωγή ορισμένων αρχείων από συσκευή USB

- Ο αριθμός φακέλων ή αρχείων στη συσκευή USB υπερβαίνει το καθορισμένο όριο. Αυτό δεν αποτελεί δυσλειτουργία.
- Το σχομά των αρχείων αυτών δεν υποστηρίζεται.

Η συσκευή USB δεν υποστηρίζεται

- Η συσκευή USB δεν είναι συμβατή με τη μονάδα. Δοκιμάστε άλλη συσκευή.

Κακή ραδιοφωνική λήψη

- Αυξήστε την απόσταση μεταξύ της μονάδας και της τηλεόρασης ή του VCR.
- Προεκτείnete πλήρως την κεραία FM.

Ο χρονοδιακόπτης δεν λειτουργεί

- Ρυθμίστε σωστά το ρολόι.
- Ενεργοποιήστε το χρονοδιακόπτη.

Η ρύθμιση ρολογιού/χρονοδιακόπτη διαγράφηκε

- Υπήρξε διακοπή ρεύματος ή το καλώδιο ρεύματος αποσυνδέθηκε.
- Ρυθμίστε ξανά το ρολόι/χρονοδιακόπτη.



Specifications are subject to change without notice.

2014 © WOOX Innovations Limited.

All rights reserved.

Philips and the Philips' Shield Emblem are registered trademarks of Koninklijke Philips N.V. and are used by WOOX Innovations Limited under license from Koninklijke Philips N.V.

BTB2090_12_UM_V1.0

