

Altid klar til at hjælpe

Registrer dit produkt, og få support på
www.philips.com/welcome



BTB2090



Brugervejledning

PHILIPS

Indholdsfortegnelse

1	Vigtigt	2	7	Lyt til FM-radio	16
				Find FM-radiostationer	16
2	Meddelelse	3		Programmér FM-radiostationer automatisk	16
				Programmér FM-radiostationer manuelt	16
3	Dit mikrosystem	5		Vælg en forudindstillet radiostation	16
	Indledning	5		Vis RDS-oplysninger	16
	Hvad er der i kassen	5		Vælg udsendelser i stereo/mono	17
	Oversigt over hovedenheden	6		Brug FM-menuen	17
	Oversigt over fjernbetjeningen	7			
4	Kom godt i gang	9	8	Andre funktioner	18
	Placering	9		Brug systemmenuen	18
	Klargør FM-/DAB+-antennen	9		Indstil alarm-timeren	19
	Gør fjernbetjeningen klar	9		Indstil sleep-timeren	19
	Tilslut strømmen	9		Afspil fra en eksternt lydenhed	19
	Indstilling af ur	10		Sådan lytter du gennem en hovedtelefon	20
	Tænd	10			
5	Afspilning	11	9	Produktinformation	21
	Afspil disk	11		Specifikationer	21
	Afspil fra USB-lagringsenhed	11		USB-afspilningsoplysninger	22
	Afspil fra Bluetooth-aktiverede enheder	11		Understøttede MP3-diskformater	22
	Betjen afspilningen (CD/USB-tilstand)	12	10	Fejlfinding	23
	Programmering af numre	13			
	Juster lyd	13			
	Visning af andre oplysninger	13			
6	Lyt til DAB+-radio	14			
	Første brug	14			
	Gem DAB+-radiostationer automatisk	14			
	Gem DAB+-radiostationer automatisk	14			
	Lyt til en forudindstillet DAB+-radiostation	14			
	Brug DAB+-menuen	15			
	Vis DAB+-oplysninger	15			

1 Vigtigt



⚠ Advarsel

- Kabinettet bør aldrig tages af mikrosystemet.
- Forsøg aldrig at smøre nogen del af systemet.
- Placer aldrig systemet på andet elektrisk udstyr.
- Se aldrig på laserstrålen inde i dette system.
- Udsæt ikke systemet for direkte sollys, åben ild eller varmekilder.
- Sørg for, at du altid kan komme til ledningen, stikkontakten eller adapteren, så du kan afbryde strømmen til systemet.

- Batterier (installeret batteripakke eller batterier) må ikke udsættes for ekstrem varme fra f.eks. sol, ild eller lignende.
- **FORSIGTIG** vedr. brug af batterier – sådan forebygger du batterilækage, der kan forårsage personskade, tingskade eller skade på fjernbetjeningen:
 - Isæt alle batterier korrekt, og sørg for, at + og - vender, som det er vist på fjernbetjeningen.
 - Bland ikke batterier (gamle og nye eller brunstens- og alkalinebatterier osv.).
 - Fjern batterierne, hvis fjernbetjeningen ikke skal bruges gennem længere tid.
- Sørg for, at der er nok friplads rundt om produktet til ventilation.
- Brug kun strømforsyninger, der er anført i brugervejledningen.
- Systemet må ikke udsættes for dryp eller sprøjt.
- Placer aldrig farlige genstande på systemet (f.eks. væskefyldte genstande eller tændte lys).
- Hvis stikket til Direct Plug-in-adapteren bruges til at afbryde enheden, forbliver enheden parat til betjening.

⚠ Advarsel

- For at undgå risiko for høreskade bør du ikke lytte ved høj lydstyrke i længere perioder. Indstil lydstyrken til et sikkert niveau. Jo højere lydstyrke, desto kortere er den sikre lyttetid.

Overhold følgende retningslinjer, når du anvender dine hovedtelefoner.

- Lyt ved en fornuftig lydstyrke i kortere tidsrum.
- Vær omhyggelig med ikke at justere lydstyrken kontinuerligt opad, efterhånden som din hørelse tilpasser sig lydniveauet.
- Undlad at skrue så højt op for lyden, at du ikke kan høre, hvad der foregår omkring dig.
- Du bør være ekstra forsigtig eller slukke midlertidigt i potentielt farlige situationer.
- Ekstremt lydtryk fra øre- og hovedtelefoner kan forårsage hørenedsættelse.

Høresikkerhed

2 Meddelelse

Enhver ændring af dette apparat, som ikke er godkendt af WOOX Innovations, kan annullere brugerens ret til at betjene dette udstyr.

CE 0890

Enhver ændring af dette apparat, som ikke er godkendt af WOOX Innovations, kan annullere brugerens ret til at betjene dette udstyr. Herved erklærer WOOX Innovation, at dette produkt overholder de væsentlige krav og andre relevante bestemmelser i direktivet 1999/5/EC. Du kan se overensstemmelseserklæringen på www.philips.com/support.

Bortskaffelse af udtjente produkter og batterier



Dit produkt er udviklet og fremstillet med materialer og komponenter af høj kvalitet, som kan genbruges.



Dette symbol på et produkt betyder, at produktet er omfattet af EU-direktivet 2013/56/EU.



Dette symbol betyder, at produktet indeholder batterier omfattet af EU-direktivet 2006/66/EC, som ikke må bortskaffes sammen med almindeligt husholdningsaffald. Undersøg reglerne for dit lokale indsamlingssystem for elektriske og elektroniske produkter og batterier. Følg lokale regler, og bortskaf aldrig produktet og batterierne med almindeligt husholdningsaffald. Korrekt

bortskaffelse af udtjente produkter og batterier hjælper dig med at forhindre negativ påvirkning af miljøet og menneskers helbred.

Udtagning af engangsbatterier

Se afsnittet om isætning af batterier; hvis du vil udtage engangsbatterierne.

Miljøoplysninger

Al unødvendig emballage er udeladt. Emballagen er forenklet og består af tre materialer: Pap (kasse), polystyrenskum (buffer) og polyethylen (poser; beskyttende skumfolie). Systemet består af materiale, der kan genbruges, hvis det adskilles af et specialfirma. Overhold de lokale regler angående udsmidning af emballage, opbrugte batterier og gammelt udstyr.

Dette apparat bærer denne etiket:



Dette er et KLASSE II-apparat med dobbelt isolering og uden beskyttende jording.

Bluetooth

Bluetooth®-mærket og -logoet er registrerede varemærker tilhørende Bluetooth SIG, Inc., og WOOX Innovations' brug af sådanne mærker sker under licens.



Be responsible
Respect copyrights

Uautoriseret kopiering af kopibeskyttet materiale, herunder computerprogrammer, filer, udsendelser og lydindspilninger, kan være i strid med reglerne om ophavsret og med lovgivningen. Dette udstyr bør ikke bruges til sådanne formål.



Bemærk

- Identifikationspladen findes bag på apparatet.

3 Dit mikrosystem

Tillykke med dit køb, og velkommen til Philips!
Hvis du vil have fuldt udbytte af den support, som Philips tilbyder, kan du registrere dit produkt på www.philips.com/welcome.

Indledning

Med dette mikrosystem kan du:

- nyde lyd fra diske, USB-enheder og andre eksterne enheder
- lytte til DAB+/FM-radio

Du kan berige lyden med disse lydindstillinger:

- **[POWERFUL]** (kraftig)
- **[BALANCED]** (balanceret)
- **[WARM]** (varm)
- **[BRIGHT]** (lys)
- **[CLEAR]** (klar)

Hvad er der i kassen

Kontroller og identificer indholdet af pakken:

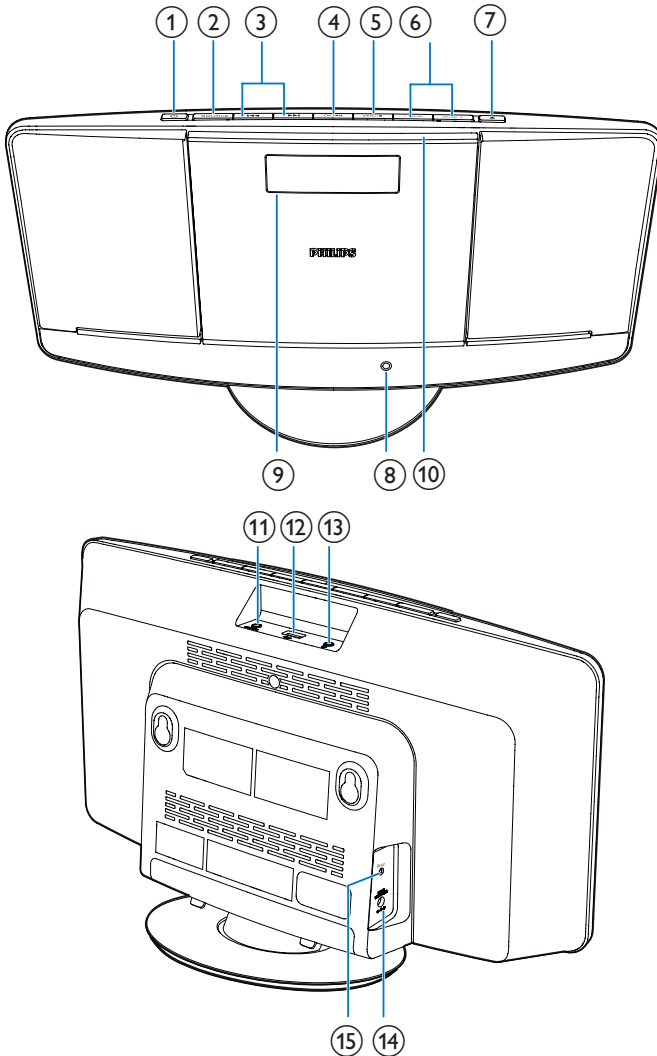
- Hovedenhed
- Fjernbetjening (med batteri)
- Strømadapter
- Monteringssæt (2 rawplugs og 2 skruer)
- Kort brugervejledning
- Sikkerheds- og bemærkningsfolder
- Instruktioner til vægmontering

Hvis du kontakter Philips, vil du blive bedt om apparatets modelnummer og serienummer. Modelnummeret og serienummeret står på undersiden af apparatet. Skriv numrene her:

Modelnr: _____

Serienr: _____

Oversigt over hovedenheden



- Tænd for systemet.
- Skift til standbytilstand.

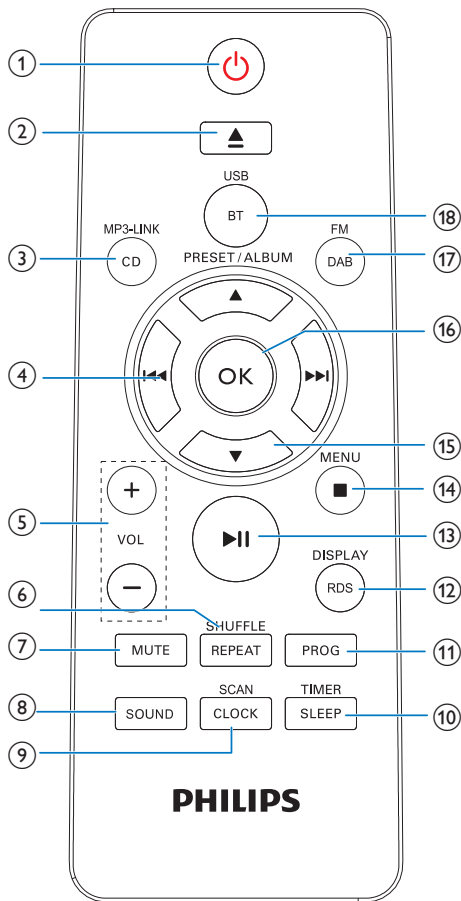
② **SOURCE**

- Vælg en kilde: CD, USB, FM, DAB+, FM, Bluetooth eller MP3 LINK.



- Gå til forrige eller næste spor.
- Søgning inden for et spor eller en disk.
- Find radiostationer.
- Indstil klokkeslæt.

Øversigt over fjernbetjeningen



- 4 **OK/▶▶**
 - Start, eller sæt afspilning på pause.
 - Bekræft et valg.
 - Skift mellem mono- og stereoudsendelse.
- 5 **MENU/■**
 - Åbn menuen FM/DAB+.
 - Stop afspilningen, eller slet et program.
- 6 **VOLUME + / -**
 - Juster lydstyrken.
- 7 **▲**
 - Åbn eller luk diskskuffen.
- 8 **Strømindikator**
 - Lyser, når mikrosystemet er i ECO-standbytilstand.
- 9 **Skærmpanel**
 - Vis afspilningsoplysninger.
- 10 **Diskskuffe**
- 11 **MP3-LINK**
 - Tilslut en ekstern lydenhed.
- 12 **USB**
 - Tilslut en USB-lagerenhed.
- 13 **Hovedtelefonstik**
 - Hovedtelefonstik.
- 14 **DC IN**
 - Tilslut strøm.
- 15 **FM ANT**
 - Forbedret FM-/DAB+-radiomodtagelse.

- 1 **Power**
 - Tænd for mikrosystemet.
 - Skift systemet til standbytilstand.
- 2 **▲**
 - Åbn eller luk diskskuffen.
- 3 **CD/MP3-LINK**
 - Vælg kilden CD eller MP3-link.

- ④ **⏮ / ⏭**
- Gå til forrige eller næste spor.
 - Søgning inden for et spor eller en disk.
 - Find radiostationer.
 - Indstil klokkeslæt.
- ⑤ **VOL +/-**
- Juster lydstyrken.
- ⑥ **REPEAT/SHUFFLE**
- Afspil et nummer eller alle numre gentagne gange.
 - Afspil numrene på det aktuelle album gentagne gange.
 - Afspil numre i tilfældig rækkefølge.
- ⑦ **MUTE**
- Slå lyden fra eller til.
- ⑧ **SOUND**
- Vælg en forudindstillet lydindstilling.
- ⑨ **CLOCK/SCAN**
- Indstil tid.
 - Scan/gem DAB+-radiostationer automatisk.
- ⑩ **SLEEP/TIMER**
- Indstil alarm- eller sleep-timer.
- ⑪ **PROG**
- Programmer spor.
 - Programmer radiostationer.
- ⑫ **RDS/DISPLAY**
- Programtid og afspilningsoplysninger.
 - For FM-radiostationer med RDS-signaler: Få vist RDS-oplysninger.
- ⑬ **▶ ||**
- Start, eller sæt afspilning på pause.
- ⑭ **MENU/ ■**
- Stop afspilningen, eller slet et program.
 - Åbn menuen FM/DAB+.
- ⑮ **▲ / ▼**
- Vælg en forudindstillet radiostation.
 - Gå til forrige eller næste album.
- ⑯ **OK**
- Bekræft et valg.
- ⑰ **DAB/FM**
- Vælg en FM-kilde.
 - Vælg en DAB-kilde.
- ⑱ **BT/USB**
- Vælg en Bluetooth-kilde.
 - Vælg en USB-kilde.

4 Kom godt i gang



Advarsel

- Benyttes betjening og indstillinger på anden måde end anvist i denne brugsvejledning, er der risiko for, at du udsætter dig for farlig bestråling og andre risici.

Følg altid instruktionerne i dette afsnit i den angivne rækkefølge.

Placering

Du kan placere systemet på en plan overflade eller montere det på væggen.

Monter på en væg

Se de medfølgende instruktioner for montering på væggen.

Klargør FM-/DAB+-antennen

For at få bedre modtagelse skal du trække FM-/DAB+-antennen helt ud og justere dens position.

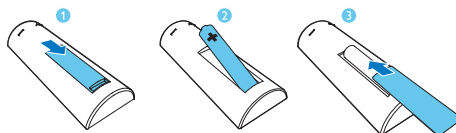


Bemærk

- Placer antennen så langt væk fra TV, videobåndoptagere eller andre strålingskilder som muligt for at undgå interferens.

Gør fjernbetjeningen klar

- 1 Åbn batterirummet.
- 2 Indsæt 1 AAA-batteri med korrekt polaritet (+/-) som angivet.
- 3 Luk batterirummet.



Tilslut strømmen



Advarsel

- Risiko for produktskade! Sørg for, at forsyningsspændingen svarer til den spænding, der er trykt på bagsiden af systemet.
- Risiko for elektrisk stød! Tag altid stikket ud af kontakten, når vekselstrømsadapteren skal frakobles. Hiv aldrig i ledningen.
- Før du tilslutter vekselstrømsadapteren, skal du sørge for at have udført alle andre tilslutninger.

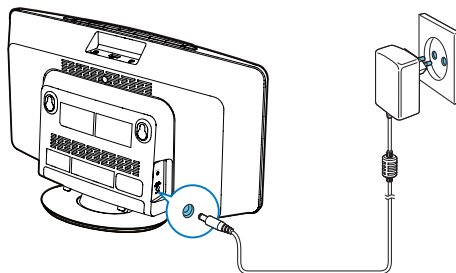


Bemærk

- Identifikationspladen findes på bagsiden af systemet.

Slut strømadapteren til:

- DC IN-stikket på systemet.
- stikkontakten.



Indstilling af ur

- 1 Tryk på \odot for at sætte systemet i standbytilstand.
↳ --:-- vises.
- 2 Tryk på **CLOCK/SCAN** på fjernbetjeningen, og hold den nede i 2 sekunder.
↳ **[SET CLOCK]** (indstil ur) ruller henover displayet, og 12- eller 24-timersformatet blinker.
- 3 Tryk på **◀◀ / ▶▶** gentagne gange for at vælge et timeformat.
- 4 Tryk på **CLOCK/SCAN** for at bekræfte.
- 5 Gentag trin 3-4 for at indstille hhv. timer og minutter.



Bemærk

- Hvis systemet er inaktivt i 10 sekunder, afsluttes tilstanden for indstilling af uret automatisk.

Tænd

- Tryk på \odot .
- ↳ Systemet skifter til den sidst valgte kilde.



Tip

- Tryk gentagne gange på **SOURCE** eller på knapperne til valg af kilde på fjernbetjeningen for at vælge en anden kilde.

Skift til standbytilstand

- Tryk på \odot for at sætte mikrosystemet i standbytilstand.
- ↳ Uret (hvis det er indstillet) vises på displayet.

Skift til ECO Power-tilstand:

- Tryk på \odot , og hold den nede i mere end tre sekunder.



Tip

- Mikrosystemet skifter til Eco Power-tilstand efter 15 minutter i standbytilstand.
- Hold \odot nede for at sætte mikrosystemet i ECO-standbytilstand, hvis det står i arbejdstilstand.
- Tryk på \odot for at vække mikrosystemet fra ECO-standbytilstand.

Sådan skifter du mellem standbytilstand og Eco Power-tilstand:

- I standby-/Eco Power-tilstand skal du holde \odot nede for at sætte mikrosystemet i Eco Power-/standbytilstand.



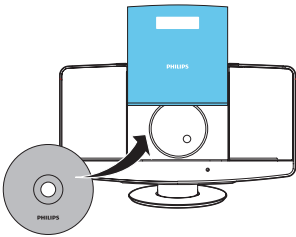
Tip

- Strømindikatoren lyser rødt, når mikrosystemet er i Eco Power-tilstand.

5 Afspilning

Afspil disk

- 1 Tryk gentagne gange på **CD/MP3-LINK** for at vælge en CD-kilde.
- 2 Tryk på **▲** for at åbne diskrummet.



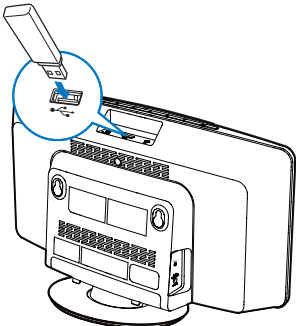
- 3 Indsæt en disk med den trykte side opad.
- 4 Tryk på **▲** for at lukke diskrummet.
↳ Afspilning starter automatisk efter få sekunder. Hvis ikke, skal du trykke på **▶||**.

Afspil fra USB-lagringsenhed

Bemærk

- Kontroller, at USB-enheten indeholder lydindhold, der kan afspilles.

- 1 Sæt USB-lagerenheden i stikket **↔**.

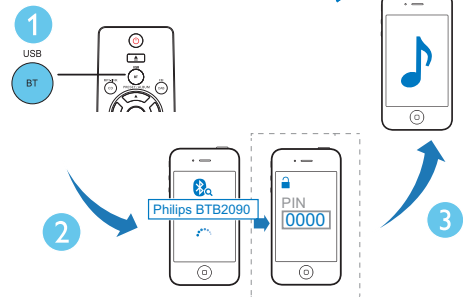
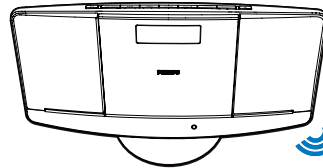


- 2 Tryk gentagne gange på **BT/USB** for at vælge USB-kilden.
↳ Afspilning starter automatisk. Hvis ikke, skal du trykke på **▶||**.

Afspil fra Bluetooth-aktiverede enheder

Bemærk

- Det effektive dækningsområde mellem enheden og din Bluetooth-aktiverede enhed er ca. 10 meter.
- Enhver forhindring mellem systemet og enheden kan reducere dækningsområdet.
- Der er ikke garanti for kompatibilitet med alle Bluetooth-enheder.



- 1 Tryk gentagne gange på **SOURCE** for at vælge **Bluetooth**-kilden.
↳ **[BLUETOOTH]** (BLUETOOTH) vises.
- 2 På din enhed kan du aktivere Bluetooth og søge efter Bluetooth-enheder; der kan parres (se brugervejledningen til enheden).

3 Vælg "Philips BTB2090" på din Bluetooth-aktiverede enhed, og indtast om nødvendigt "0000" som adgangskode til parring.

↳ Når der er oprettet parring og forbindelse, vises **[BT CONNECTED]** (BT tilsluttet), og højttaleren bipper to gange.

4 Afspil lyd på den tilsluttede enhed.

↳ Lyden streames fra din Bluetooth-aktiverede enhed til denne enhed.



Tip

- Mikromusiksystemet kan huske op til 8 tidligere tilsluttede Bluetooth-enheder.

Sådan afbrydes den Bluetooth-aktiverede enhed:

- Deaktiver Bluetooth på din enhed; eller
- Flyt enheden uden for kommunikationsrækkevidden.
- Tryk på **▶||**, og hold den nede i 2 sekunder.

Sådan ryddes Bluetooth-parringshistorik:

- Hold **■** nede på hovedenheden i 7 sekunder:
 - ↳ Den aktuelle Bluetooth-forbindelse afbrydes.
 - ↳ Når rydningen er udført, lyder der et bip

Betjen afspilningen (CD/USB-tilstand)

◀◀ / ▶▶	Vælg en lydfil; Tryk og hold nede for at spole hurtigt frem eller tilbage i et spor under afspilning, og slip for at genoptage afspilningen.
▲ / ▼	MP3/WMA-spor: Vælg et album eller en mappe.
▶ 	Start, eller sæt afspilning på pause.
■	Stop afspilningen.
OK	Bekræft et valg.
REPEAT/SHUFFLE	[ONE] : Afspil det aktuelle spor gentagne gange. [ALB] : (kun for MP3/WMA): Afspil alle spor på dette album gentagne gange. [ALL] : Afspil alle spor gentagne gange. [SHUF] : Afspil alle spor i tilfældig rækkefølge. Hold REPEAT/SHUFFLE nede for at åbne tilstanden for afspilning i vilkårlig rækkefølge. For at vende tilbage til normal afspilning skal du trykke gentagne gange på REPEAT/SHUFFLE , indtil ikonet for gentagelse eller tilfældig rækkefølge forsvinder.

Programmering af numre

Du kan højst programmere 20 numre.

- 1 I CD- eller USB-tilstand skal du trykke på **■** for at stoppe afspilning.
- 2 Tryk på **PROG** for at aktivere programmeringstilstanden.
- 3 MP3/WMA-spor: Tryk på **▲** / **▼** gentagne gange for at vælge et album.
- 4 Tryk på **◀◀** / **▶▶** gentagne gange for at vælge et spor, og tryk derefter på **PROG** for at bekræfte.
- 5 Gentag trin 3-4 for at programmere flere numre.
- 6 For at afspille de programmerede spor skal du trykke på **▶▶**.
 - ↳ Under afspilning vises **[PROG]** (program).
 - Tryk på **■** to gange, for at slette programmet.

Juster lyd

Under afspilning kan du justere lydstyrken og vælge forskellige lydeffekter:

Tast	Funktion
VOL +/-	Øg eller reducer lydstyrken.
MUTE	Slå lyden fra eller til.
SOUND	Tryk for at vælge en lydeffekt: [POWERFUL] (kraftig) [BALANCED] (balanceret) [WARM] (varm) [BRIGHT] (lys) [CLEAR] (klar)

Visning af andre oplysninger

Under afspilning skal du trykke gentagne gange på **DISPLAY** for at få vist klokkeslæt og andre afspilningsoplysninger:

6 Lyt til DAB+-radio

Med DAB+ (Digital Audio Broadcasting) sendes radio digitalt gennem et netværk af sendere. Det giver dig flere valgmuligheder, højere lyd kvalitet og mere information.

Første brug

- 1 Tryk gentagne gange på **DAB/FM** for at vælge tilstanden DAB+.
↳ **[FULL SCAN]** (fuld scanning) vises.
- 2 Tryk på **OK** for at starte fuld scanning.
↳ Systemet gemmer automatisk alle DAB+-radiostationer og transmitterer derefter den første tilgængelige station.
↳ Listen over stationer gemmes i systemets hukommelse. Næste gang du tænder for systemet, bliver der ikke scannet efter station.
↳ Hvis der ikke findes nogen DAB+-radiostation, vises **[No DAB Station]** (ingen DAB-station) og derefter **[FULL SCAN]** (fuld scanning) igen.

Sådan finder du en station fra listen over stationer:

- 1 Tryk gentagne gange på **◀◀ / ▶▶** for at navigere igennem de tilgængelige DAB+-stationer.
- 2 Tryk på **OK** for at bekræfte valget.

Gem DAB+-radiostationer automatisk



Tip

- Der vil med tiden blive tilføjet nye DAB+-stationer og -tjenester. For at kontrollere for nyligt tilgængelige DAB+-stationer og -tjenester, skal du udføre en fuld scanning med jævne mellemrum.

I DAB+-tilstand skal du trykke på **CLOCK/SCAN** og holde den nede i 2 sekunder:

- ↳ Systemet gemmer automatisk alle tilgængelige DAB+-radiostationer.
- ↳ Efter fuld scanning afspilles den første tilgængelige station.

Gem DAB+-radiostationer automatisk

Du kan gemme op til 20 DAB+-radiostationer:

- 1 Find en DAB+-radiostation.
- 2 Tryk på **PROG** og hold den nede i 3 sekunder for at aktivere lagringstilstand.
- 3 Tryk på **▲ / ▼** for at vælge et nummer.
- 4 Tryk på **PROG** for at bekræfte.
- 5 Gentag trin 1-4 for at gemme andre DAB+-stationer.



Bemærk

- Hvis du vil fjerne en DAB+-station, der allerede er gemt, skal du gemme en anden station i dens sted.

Lyt til en forudindstillet DAB+-radiostation

I DAB+-tilstand skal du trykke på **▲ / ▼** gentagne gange for at vælge et forudindstillet kanalnummer.

Brug DAB+-menuen

- 1 I DAB+-tilstand skal du trykke på **MENU//** ■ for at åbne DAB+-menuen.
- 2 Tryk på **◀◀ / ▶▶** for at rulle gennem menuindstillingerne:
 - **[STATION LIST] (stationsliste)** (stationsliste): Find en DAB+-radiostation på en liste over tilgængelige DAB+-stationer; eller scan efter DAB+-stationer; hvis der ikke er lagret nogen station på listen.
 - **[FULL SCAN]** (fuld scanning): Scan og gem alle tilgængelige DAB+-radiostationer.
 - **[MANUAL TUNE] (manuel tuning)** (manuel indstilling): finde en bestemt kanal/frekvens manuelt.
 - **[PRUNE]** (beskær): Fjern ugyldige stationer fra listen over stationer.
 - **[SYSTEM]** (system): Juster systemindstillinger (se "Andre funktioner - Brug systemmenuen").
- 3 Tryk på **OK** for at vælge en indstilling.
- 4 Gentag trin 2-3, hvis der er en undermenu under et menupunkt.

Bemærk

- Hvis systemet er inaktivt i 10 sekunder, forlades menuen.

Vis DAB+-oplysninger

Tryk gentagne gange på **RDS/DISPLAY**, mens DAB+-radioen afspilles, for at rulle gennem følgende oplysninger (hvis de er tilgængelige):

- ↳ Stationsnavn
- ↳ DLS (Dynamic Label Segment)
- ↳ Signalstyrke
- ↳ PTY (programtype)
- ↳ Ensemblenavn
- ↳ Frekvens
- ↳ Signalfejlrate
- ↳ Bithastighed
- ↳ Codec
- ↳ Dato og klokkeslæt

7 Lyt til FM-radio

Find FM-radiostationer

- 1 Tryk gentagne gange på **DAB/FM** for at vælge FM-tunertilstand.
- 2 Tryk og hold **◀◀** eller **▶▶** nede i 3 sekunder.
↳ Systemet stiller automatisk ind på en FM-station med stærkt signal.

- 3 Gentag trin 2 for at finde flere stationer.
For at finde en station med et svagt signal:
Tryk gentagne gange på **◀◀** eller **▶▶**, indtil du finder et godt signal.

Programmér FM-radiostationer automatisk

Bemærk

- Du kan højst programmere 20 FM-radiostationer.

- 1 Tryk og hold **PROG** nede i 3 sekunder i FM-tunertilstand.
↳ Systemet gemmer automatisk alle FM-radiostationer og transmitterer derefter den første forudindstillede radiostation.
- 2 Tryk på **▲** / **▼** for at vælge forudindstillede stationer.

Programmér FM-radiostationer manuelt

- 1 Find en FM-radiostation i tunertilstand.
- 2 Tryk på **PROG** for at aktivere programmeringstilstand.
↳ **[PROG]** (program) blinker.
- 3 Tryk gentagne gange på **▲** eller **▼** for at vælge et kanalnummer.
- 4 Tryk på **PROG** igen for at bekræfte.
- 5 Gentag trin 1 til 4 for at gemme andre FM-stationer.

Bemærk

- Hvis du vil fjerne en station, der allerede er gemt, skal du gemme en anden station i dens sted.

Vælg en forudindstillet radiostation

Tryk gentagne gange på **▲** eller **▼** i tunertilstand for at vælge en forudindstillet radiostation.

Vis RDS-oplysninger

RDS (Radio Data System) er en tjeneste, der giver FM-stationer mulighed for at vise yderligere oplysninger.

- 1 Stil ind på en RDS-station.
- 2 Tryk på **RDS** flere gange for at rulle gennem følgende oplysninger (hvis de er tilgængelige):
↳ Programservice
↳ Programtype, f.eks. **[NEWS]** (nyheder), **[SPORT]** (sport), **[POP M]** (popmusik)..
↳ Tekstmeddelelse på radioen
↳ Tid

Vælg udsendelser i stereo/ mono



Bemærk

- Udsendelser i stereo er en standard indstilling i tunertilstand.
- På stationer, hvor der er svage signaler, kan modtagelsen forbedres, hvis monaural lyd vælges.

Tryk gentagne gange på **OK** i FM-tunertilstand for at skifte mellem udsendelser i mono og stereo.

Brug FM-menuen

- 1 I FM-tilstand skal du trykke på **MENU** for at åbne FM-menuen.
- 2 Tryk gentagne gange på **◀◀ / ▶▶** for at rulle igennem menupunkterne:
 - **[SCAN SETTING] (scan-indstilling)** (scanningsindstilling)
 - **[AUDIO SETTING] (lydindstilling)** (lydindstilling)
 - **[SYSTEM]** (se "Andre funktioner - Brug systemmenuen")
- 3 Tryk på **OK** for at vælge en indstilling.
- 4 Gentag trin 2-3, hvis der er en undermenu under et menupunkt.

Scan indstilling

- **[Strong stations only]** (kun tydelige stationer): Scan udelukkende FM-stationer med tydelige signaler.
- **[All stations]** (alle stationer): Scan alle tilgængelige FM-radiostationer.

Lydindstilling

- **[Stereo allowed]** (stereo tilladt): Vælg udsendelser i stereo.
- **[Forced mono]** (tvunget mono): Vælg udsendelser i mono.

8 Andre funktioner

Brug systemmenuen

- 1 Når menuen **[System]** (system) vises i FM/DAB+-tilstand, skal du trykke gentagne gange på **◀◀ / ▶▶** for at vælge et menupunkt.
- 2 Tryk på **OK** for at bekræfte valget.

[Time]	[Auto update]	Synkroniser uret med FM- eller DAB-stationer, der udsender et tidssignal. <ul style="list-style-type: none">• [Update from any]• [Update from DAB]• [Update from FM]• [No update]
---------------	----------------------	--

[Factory Reset]	[Yes]	Nulstil produktet til fabriksindstillingerne.
------------------------	--------------	---

[No] Annuller.

[Softwareopgradering]	[Yes]	Vælg for at opdatere softwaren.
------------------------------	--------------	---------------------------------

[No] Annuller.

[SW version]		Vis softwareversion.
---------------------	--	----------------------

Opgrader firmwaren (hvis tilgængelig)

Der kan komme firmwareopgraderinger til dit mikrosystem. Hvis du registrerer dit produkt på Philips' websted (www.philips.com/support) med en gyldig e-mail-adresse, kan du få oplysninger om softwareopdateringer og produktsupport.

Bemærk

- Afbryd ikke strømforsyningen under en opgradering.
- Firmwareopgraderingen er kun tilgængelig via mini-USB-porten.
- Når firmwareopgraderingen er gennemført, vil alle indstillinger være gendannet til fabriksindstillingerne.

Registrer dit produkt

- 1 Besøg www.philips.com/support.
- 2 Klik på linket "**Registrer mit produkt**" (linkets eksakte ordlyd kan variere fra sprog til sprog).
- 3 Log på din konto på websiden.
 - Hvis du ikke har en Philips-konto, skal du først oprette en på dette websted.
- 4 Søg efter dit produkt med "**BTB2090/12**" som søgeord.
- 5 Klik på linket i søgeresultatet for at få adgang til websiden, så du kan registrere dit produkt.
- 6 Udfyld de nødvendige informationer om dette produkt for at gennemføre registreringen.

Udfør opgraderingen

- 1 Besøg www.philips.com/support.
- 2 Log på med din Philips-konto.
↳ Supportinformation om dit registrerede produkt bliver vist.
- 3 Klik på linket til firmwareopgraderingsfilen.
- 4 Følg instruktionerne til firmwareopgradering for at downloade opgraderingspakken og fuldføre opgraderingen.
 - Hvis opgraderingen ikke kan installeres, skal du tilslutte strømforsyningen igen, tænde for produktet og forsøge at installere opgraderingen igen.

Indstil alarm-timeren

Bemærk

- Kontroller, at du har indstillet uret korrekt.

- 1 I standbytilstand skal du trykke på og holde **SLEEP/TIMER** nede.
↳ **[TIMER SOURCE]** (timer-kilde) vises.
- 2 Tryk gentagne gange på **SOURCE** eller knapperne til kildevalg på fjernbetjeningen for at vælge en alarmkilde: FM, CD, USB, DAB.
- 3 Tryk på **SLEEP/TIMER** for at bekræfte.
↳ Timecifrene blinker.
- 4 Tryk på **◀◀** eller **▶▶** for at indstille timetallet.
- 5 Tryk på **SLEEP/TIMER** for at bekræfte.
↳ Minutcifrene blinker.
- 6 Gentag trin 4-5 for at indstille minuttallet og lydstyrken for alarmen.

Tip

- Hvis systemet er inaktivt i 10 sekunder, afsluttes tilstanden for indstilling af alarmen automatisk.

Aktiver eller deaktiver alarm-timeren:

I standbytilstand skal du trykke på **SLEEP/TIMER** gentagne gange for at aktivere eller deaktivere alarmen.

↳  vises, når alarm-timeren er aktiveret.


Tip

- Hvis CD, USB eller DAB+-radio er valgt som alarmkilde, og lyden ikke kan afspilles, aktiveres FM-tuneren automatisk, når alarmtidspunktet nås.

Indstil sleep-timeren

Bemærk

- Kontroller, at du har indstillet uret korrekt.

- Mens systemet er tændt, skal du trykke gentagne gange på **SLEEP/TIMER** for at vælge et tidsrum for sleep-timeren (i minutter).
↳ Når sleep-timeren er aktiveret, vises .

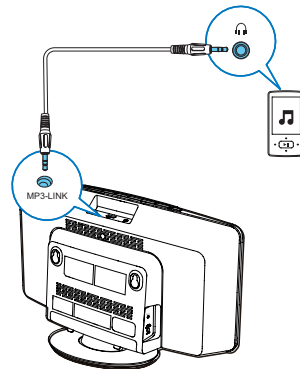
Sådan deaktiverer du sleep-timeren:

- Tryk gentagne gange på **SLEEP/TIMER**, indtil **[OFF]** (Fra) vises.

Afspil fra en ekstern lydenhed

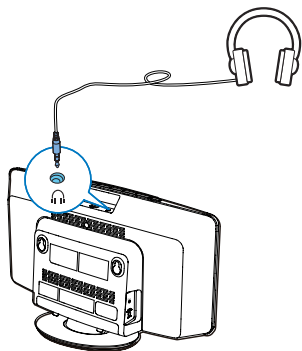
Med dette system kan du afspille lyd fra en ekstern lydenhed som f.eks. en MP3-afspiller.

- 1 Tilslut et MP3 link-kabel til:
 - **MP3-LINK**-stikket (3,5 mm) på systemet.
 - hovedtelefonstikket på en ekstern enhed.
- 2 Tryk gentagne gange på **CD/MP3-LINK** for at vælge MP3-linket som kilde.
- 3 Start afspilningen på den eksterne lydenhed (se brugervejledningen til enheden).



Sådan lytter du gennem en hovedtelefon

Slut hovedtelefoner til  -stikket på systemet.



9 Produktinformation

Bemærk

- Produktoplysninger kan ændres uden varsel.

Specifikationer

Forstærker

Faktisk effekt	2 x 10 W RMS
Frekvensgang	125 -16000 Hz, ±3 dB
Signal-/støjforhold	> 62 dBA
Samlet harmonisk forvrængning	< 1%
MP3-link-indgang	650 mV RMS

Disk

Lasertype	Halvleder
Diskdiameter	12 cm/8 cm
Understøttet disk	CD-DA, CD-R, CD-RW, MP3-CD, WMA-CD
Audio DAC	24 bit/44,1 kHz
Samlet harmonisk forvrængning	<1 %
Frekvensgang	125 -16000 Hz, ±3 dB
Signal-/støjforhold	>70 dBA

Tuner (FM)

FM:

Indstillingsområde	87,5-108 MHz
Indstilling af gitter	50 KHz
Sensitivitet	
– Mono, 26 dB S/N ratio	<22 dBf
– Stereo, 46 dB S/N ratio	< 51,5 dBf
Samlet harmonisk forvrængning	< 3%
Signal-/støjforhold	> 55 dBA

DAB:

Indstillingsområde	174,92 - 239,20 MHz
--------------------	---------------------

Bluetooth

Bluetooth-version	V3.0
Bluetooth-frekvensbånd	2,4 GHz ~ 2,48 GHz ISM-bånd
Bluetooth-rækkevidde	10 m (i fri luft)

Generelle oplysninger

Vekselstrøm	Model: AS360-120-AE250; Indgang: 100-240 V ~, 50/60 Hz, 1,2 A; Udgang: 12 V = 2,5 A Model: AS300-120-AE250; Indgang: 100-240 V ~, 50/60 Hz, 1,1 A; Udgang: 12 V = 2,5 A
Strømforsbrug ved drift	15 W
Strømforsbrug ved standby	< 1 W
Strømforsbrug ved Eco-standby	< 0,5 W
Mål – Hovedenhed (B x H x D)	400 x 235 x 98 mm
Vægt – Hovedenhed	2,2 kg

USB-afspilningsoplysninger

Kompatible USB-enheder:

- USB-flashhukommelse (USB1.1)
- USB-flashafspillere (USB1.1)
- Hukommelseskort (kræver en ekstra kortlæser for at fungere sammen med denne enhed)

Understøttede formater:

- USB- eller hukommelsesfilformat FAT12, FAT16, FAT32 (sektorstørrelse: 512 byte)
- MP3-bithastighed (datahastighed): 32 - 320 Kbps og variabel bithastighed
- WMA v9 eller ældre
- Mappen har op til 8 niveauer indlejret
- Antal album/mapper: maksimalt 99
- Antal spor/titler: maksimalt 999
- ID3-mærke v2.0 eller nyere
- Filnavn i Unicode UTF8 (maksimal længde: 16 byte)

Ikke-understøttede formater:

- Tomme album: Et tomt album er et album, der ikke indeholder MP3-/WMA-filer; og det vil ikke blive vist på displayet.
- Ikke-understøttede filformater springes over: Eksempelvis bliver Word-dokumenter (.doc) og MP3-filer med filtypenavnet .dlf ignoreret, og de afspilles ikke.
- AAC-, WAV-, PCM-lydfiler
- DRM-beskyttede WMA-filer (.wav, .m4a, .m4p, .mp4, .aac)
- WMA-filer i Lossless-format

Understøttede MP3-diskformater

- ISO9660, Joliet
- Maksimalt antal titler: 999 (afhængigt af filnavnenes længde)
- Maksimalt antal album: 99
- Understøttede samplingfrekvenser: 32 kHz, 44,1 kHz, 48 kHz
- Understøttede bithastigheder: 32~320 (kbps), variable bithastigheder

10 Fejlfinding



Advarsel

- Kabinettet bør aldrig tages af enheden.

Prøv aldrig selv at reparere systemet, da garantien i så fald bortfalder. Hvis der forekommer fejl på enheden, bør du kontrollere følgende punkter; inden du bestiller reparation. Hvis der fortsat er problemer, skal du gå til Philips websted på (www.philips.com/support). Når du kontakter Philips, skal du sørge for, at enheden er i nærheden, og at modelnummeret og serienummeret er tilgængelige.

Ingen strøm

- Kontroller, at enhedens strømkabel er korrekt tilsluttet.
- Kontroller, at der er strøm i stikkontakten.
- Da systemet har en strømbesparende funktion, slukker det automatisk 15 minutter efter, at afspilningen af spor er slut, hvis der ikke i mellemtiden er blevet betjent nogen knapper.

Ingen lyd eller dårlig lyd

- Juster lydstyrken.
- Frakobl hovedtelefonerne.

Ingen reaktion fra enheden

- Fjern strømkablet, tilslut det igen, og tænd derefter for enheden igen.
- Da systemet har en strømbesparende funktion, slukker det automatisk 15 minutter efter, at afspilningen af spor er slut, hvis der ikke i mellemtiden er blevet betjent nogen knapper.

Fjernbetjeningen fungerer ikke

- Inden du trykker på en funktionsknap, skal du først vælge den korrekte kilde med fjernbetjeningen i stedet for på hovedenheden.
- Prøv at formindske afstanden mellem fjernbetjeningen og enheden.

- Isæt batteriet således, at dets poler (+/-) vender som vist.
- Udskift batteriet.
- Peg fjernbetjeningen direkte mod sensoren på forsiden af enheden.

Der blev ikke fundet nogen disk

- Indsæt en disk.
- Kontroller, om disken er sat omvendt i.
- Vent, indtil kondensen på linsen er fordampet.
- Udskift eller rengør disken.
- Brug en færdiggjort CD eller en disk med korrekt format.

Nogle af filerne på USB-enheden kan ikke vises

- Antallet af mapper eller filer på USB-enheden overskrider en bestemt grænse. Dette er ikke en funktionsfejl.
- Disse filers format understøttes ikke.

USB-enheden understøttes ikke

- USB-enheden er ikke kompatibel med enheden. Prøv en anden.

Dårlig radiomodtagelse

- Øg afstanden mellem enheden og dit TV eller din VCR.
- Træk FM-antennen helt ud.

Timeren fungerer ikke

- Indstil uret korrekt.
- Aktiver timeren.

Ur-/timerindstillingen er blevet slettet

- Strømmen er blevet afbrudt, eller netledningen er blevet trukket ud.
- Indstil uret/timeren igen.



Specifications are subject to change without notice.

2014 © WOOX Innovations Limited.

All rights reserved.

Philips and the Philips' Shield Emblem are registered trademarks of Koninklijke Philips N.V. and are used by WOOX Innovations Limited under license from Koninklijke Philips N.V.

BTB2090_12_UM_V1.0

