

Rádi vám vždy pomůžeme

Zregistrujte svůj výrobek a získajte podporu na adrese
www.philips.com/welcome



BTB2090



Příručka pro uživatele

PHILIPS

Obsah

1	Důležité informace	2
2	Oznámení	3
3	Váš mikrosystém	5
	Úvod	5
	Obsah balení	5
	Celkový pohled na hlavní jednotku	6
	Celkový pohled na dálkový ovladač	7
4	Začínáme	9
	Umístění	9
	Příprava antény FM/DAB+	9
	Příprava dálkového ovladače	9
	Připojení napájení	9
	Nastavení hodin	9
	Zapnutí	10
5	Přehrávání	11
	Přehrávání disku	11
	Přehrávání z paměťového zařízení USB	11
	Přehrávání ze zařízení podporujících technologii Bluetooth	11
	Ovládání přehrávání (režim CD/USB)	12
	Programování skladeb	13
	Nastavení zvuku	13
	Zobrazení jiných informací	13
6	Poslech rádia DAB+	14
	Před prvním použitím	14
	Automatické uložení rádiových stanic DAB+	14
	Ruční uložení rádiových stanic DAB+	14
	Poslech předvolby rádiové stanice DAB+	14
	Používání nabídky systému DAB+	15
	Zobrazení informací DAB+	15
7	Poslech rádia VKV	16
	Ladění rádiových stanic FM	16
	Automatické programování rádiových stanic FM	16
	Ruční programování rádiových stanic FM	16
	Výběr předvolby rádiové stanice	16
	Zobrazení informací RDS	16
	Volba stereofonního/monofonního vysílání	17
	Používání nabídky FM	17
8	Další funkce	18
	Použití nabídky systému	18
	Nastavení budíku	19
	Nastavení časovače vypnutí	19
	Přehrávání z externího zařízení	19
	Poslech ze sluchátek	20
9	Informace o výrobku	21
	Specifikace	21
	Informace o hratelnosti USB	22
	Podporované formáty disků MP3	22
10	Řešení problémů	23
11	Krátká uživatelská příručka	24

1 Důležité informace

Varování

- Neodstraňujte kryt systému.
 - Nikdy nemažte žádnou část tohoto systému.
 - Nepokládejte tento systém na jiné elektrické zařízení.
 - Nikdy se nedívejte do laserového paprsku uvnitř systému.
 - Systém nevystavujte přímému slunci, otevřenému ohni nebo žáru.
 - Ujistěte se, že máte vždy snadný přístup k napájecímu kabelu, zástrčce nebo adaptéru, abyste mohli systém odpojit od napájení.
-
- Baterie (sada baterie nebo nainstalované baterie) by neměly být vystavovány nadměrnému teplu, jako např. slunečnímu svítu, ohni a podobně.
 - **UPOZORNĚNÍ** týkající se používání baterie – dodržujte následující pokyny, abyste zabránili uniku elektrolytu z baterie, který může způsobit zranění, poškození majetku nebo poškození dálkového ovladače:
 - Všechny baterie nainstalujte správně podle značení + a – na dálkovém ovladači.
 - Nekombinujte různé baterie (staré a nové nebo uhlíkové a alkalické apod.).
 - Pokud nebudete dálkový ovladač delší dobu používat, baterie vyjměte.
 - Zajistěte, aby byl kolem výrobku dostatečný prostor pro řádnou ventilaci.
 - Používejte pouze takové napájení, jaké je uvedeno v uživatelské příručce.
 - Systém chraňte před kapající a stříkající vodou.
 - Na systém nepokládejte žádné nebezpečné předměty (např. předměty naplněné tekutinou nebo hořící svíčky).
 - Protože adaptér slouží k vypínání přístroje, zařízení k vypínání přístroje by mělo být připraveno k použití.

Bezpečnost poslechu



Výstraha

- Chcete-li předejít riziku poškození sluchu, neposlouchejte po dlouhou dobu hudbu na příliš vysokou hlasitost. Hlasitost upravte na bezpečnou úroveň. Čím vyšší je hlasitost, tím kratší je bezpečná doba poslechu.

Při používání sluchátek dodržujte následující pravidla.

- Poslouchejte při přiměřené hlasitosti po přiměřeně dlouhou dobu.
- Po přizpůsobení svého sluchu již průběžně nezvyšujte hlasitost.
- Nenastavujte hlasitost na tak vysokou úroveň, abyste neslyšeli zvuky v okolí.
- V situacích, kdy hrozí nebezpečí, buďte opatrní nebo zařízení přestaňte na chvíli používat.
- Nadměrný akustický tlak ze sluchátek může vést k trvalému poškození sluchu.

2 Oznámení

Veškeré změny nebo úpravy tohoto zařízení, které nebyly výslovně schváleny společností WOOX Innovations, mohou mít za následek ztrátu autorizace k používání tohoto zařízení.

CE 0890

Veškeré změny nebo úpravy tohoto zařízení, které nebyly výslovně schváleny společností WOOX Innovations, mohou mít za následek ztrátu autorizace k používání tohoto zařízení. Společnost WOOX Innovations tímto prohlašuje, že tento výrobek vyhovuje zásadním požadavkům a dalším příslušným ustanovením směrnice 1999/5/ES. Prohlášení o shodě naleznete na webových stránkách www.philips.com/support.

Likvidace starého výrobku a baterie



Výrobek je navržen a vyroben z vysoce kvalitního materiálu a součástí, které lze recyklovat a znovu používat.



Symbol na výrobku znamená, že výrobek splňuje evropskou směrnici 2013/56/EU.



Symbol na výrobku znamená, že výrobek obsahuje baterie splňující evropskou směrnici 2006/66/ES, takže nemůže být likvidován společně s běžným domácím odpadem. Zjistěte si informace o místním systému sběru tříděného odpadu elektrických a elektronických výrobků a baterií. Dodržujte místní předpisy a nikdy nelikvidujte výrobek nebo baterie

společně s běžným domácím odpadem. Správnou likvidací starých výrobků a baterií pomůžete předejít negativním dopadům na životní prostředí a lidské zdraví.

Likvidace baterií

Chcete-li odstranit baterie, podívejte se do sekce instalace baterií.

Informace o ochraně životního prostředí

Veškerý zbytečný obalový materiál byl vynechán. Snažili jsme se, aby bylo možné obalový materiál snadno rozdělit na tři materiály: lepenku (krabice), polystyrén (ochranné balení) a polyetylen (sáčky, ochranné fólie z lehčeného plastu).

Systém se skládá z materiálů, které je možné v případě demontáže odbornou firmou recyklovat a opětovně použít. Při likvidaci obalových materiálů, vybitých baterií a starého zařízení se řiďte místními předpisy.

Zařízení je opatřeno tímto štítkem:



Toto je přístroj CLASS II s dvojitou izolací a bez ochranného zemnění.

Bluetooth

Slovní označení a loga Bluetooth® jsou registrované ochranné známky vlastněné společností Bluetooth SIG, Inc. a případné použití těchto označení společností WOOX Innovations podléhá licenci.



Vytváření neoprávněných kopií materiálů, jejichž kopírování není povoleno, včetně počítačových programů, souborů, pořadů a zvukových nahrávek, může být porušením autorských práv a představovat trestný čin. Toto zařízení by se k těmto účelům nemělo používat.



Poznámka

- Štítek s typovými údaji je umístěn na zadní straně přístroje.

3 Váš mikrosystém

Gratulujeme k nákupu a vítáme vás mezi uživateli výrobků společnosti Philips! Chcete-li využívat všech výhod podpory nabízené společností Philips, zaregistrujte svůj výrobek na stránkách www.philips.com/welcome.

Úvod

Tento mikrosystém umožňuje:

- vychutnat si zvuk ze zvukových disků, zařízení USB a jiných externích zařízení
- poslouchat rádio FM/DAB+

Zvukový výstup můžete obohatit těmito zvukovými efekty:

- **[POWERFUL]** (výkonný)
- **[BALANCED]** (vyvážený)
- **[WARM]** (hřejivý)
- **[BRIGHT]** (jasný)
- **[CLEAR]** (zřetelný)

Obsah balení

Zkontrolujte a ověřte obsah balení:

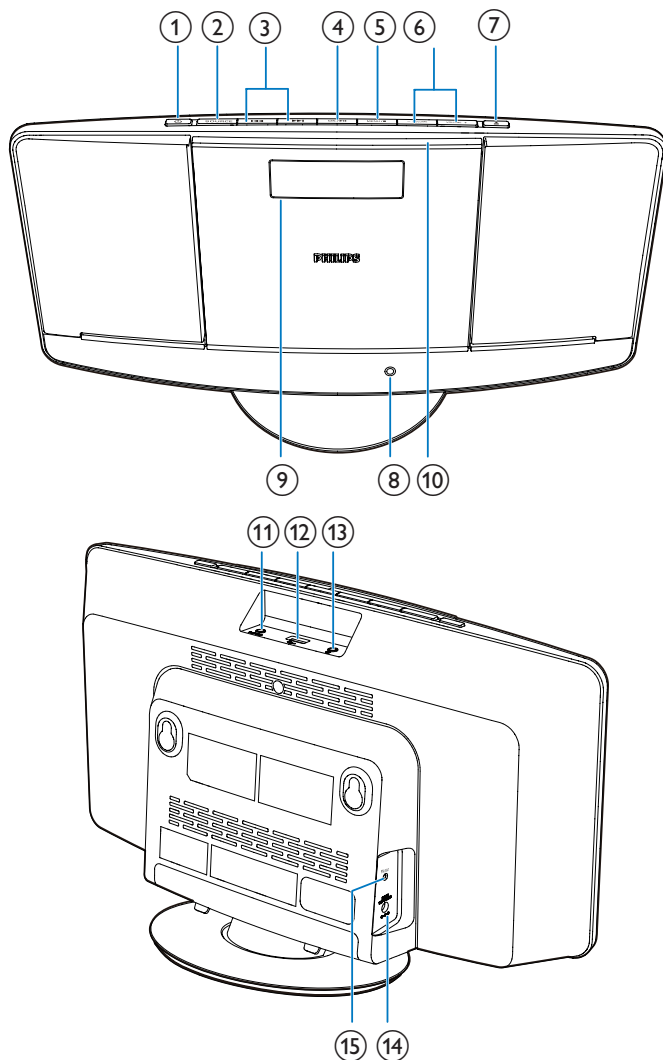
- Hlavní jednotka
- Dálkový ovladač (s baterií)
- Napájecí adaptér
- Montážní sada (2 hmoždinky a 2 šrouby)
- Krátká uživatelská příručka
- Leták s bezpečnostními informacemi a upozorněním
- Pokyny pro montáž na stěnu

Jestliže se obrátíte na společnost Philips, budete požádáni o číslo modelu a sériové číslo vašeho přístroje. Číslo modelu a sériové číslo se nacházejí na spodní straně vašeho zařízení. Napište si čísla sem:

Model No. (číslo modelu)

Serial No. (sériové číslo)

Celkový pohled na hlavní jednotku

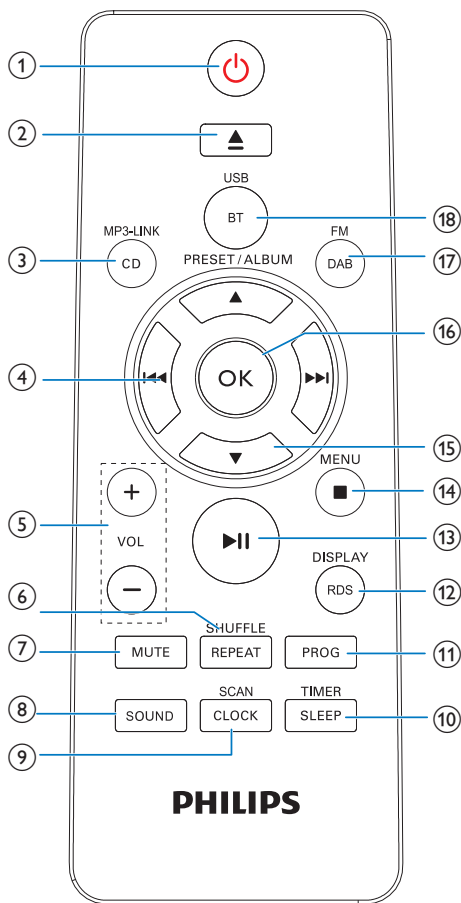


- Zapněte systém.
- Přepnutí do pohotovostního režimu.



- Výběr zdroje: CD, USB, FM, DAB+, FM, BLUETOOTH nebo MP3 LINK.

Celkový pohled na dálkový ovladač



- ① **Power**
 - Zapněte mikrosystém.
 - Přepnutí systému do pohotovostního režimu.
- ② **▲**
 - Otevření nebo zavření podavače disku.
- ③ **CD/MP3-LINK**
 - Výběr zdroje CD/MP3 Link.
- ④ **◀▶**

- ③ **◀▶**
 - Přejchod na předchozí nebo následující skladbu.
 - Vyhledávání v rámci stopy nebo disku.
 - Ladění rádiových stanic.
 - Nastavení času.
- ④ **OK/▶▶**
 - Spuštění nebo pozastavení přehrávání.
 - Potvrzení výběru.
 - Přepnutí mezi monofonním a stereofonním vysíláním.
- ⑤ **MENU/■**
 - Přístup do nabídky FM/DAB+.
 - Zastavení přehrávání nebo vymazání programu.
- ⑥ **VOLUME + / -**
 - Nastavení hlasitosti.
- ⑦ **▲**
 - Otevření nebo zavření podavače disku.
- ⑧ **Kontrolka napájení**
 - Rozsvítí se, když je mikrosystém v pohotovostním režimu ECO.
- ⑨ **Panel displeje**
 - Zobrazení informací o přehrávání.
- ⑩ **Podavač disku**
- ⑪ **MP3-LINK**
 - Připojení externího audiozařízení.
- ⑫ **🔌**
 - Připojení paměťového zařízení USB.
- ⑬ **🎧**
 - Konektor pro připojení sluchátek.
- ⑭ **DC IN**
 - Připojení zařízení k napájení.
- ⑮ **FM ANT**
 - Vylepšit příjem rádia FM/DAB+.

- Přechod na předchozí nebo následující skladbu.
 - Vyhledávání v rámci stopy nebo disku.
 - Ladění rádiových stanic.
 - Nastavení času.
- ⑤ **VOL +/-**
- Nastavení hlasitosti.
- ⑥ **REPEAT/SHUFFLE**
- Opakované přehrávání stopy nebo všech stop.
 - Opakované přehrávání stop v aktuálním albu.
 - Náhodné přehrávání skladeb.
- ⑦ **MUTE**
- Ztlumení nebo obnovení hlasitosti.
- ⑧ **SOUND**
- Předvolba nastavení zvuku.
- ⑨ **CLOCK/SCAN**
- Nastavení času.
 - Automatické vyhledání a uložení rádiových stanic DAB+.
- ⑩ **SLEEP/TIMER**
- Nastavení časovače/budíku.
- ⑪ **PROG**
- Programování skladeb.
 - Programování rádiových stanic.
- ⑫ **RDS/DISPLAY**
- Zobrazení času a informací o přehrávání.
 - U rádiových stanic FM se signály RDS: zobrazení informací systému RDS.
- ⑬ **▶ ||**
- Spuštění nebo pozastavení přehrávání.
- ⑭ **MENU/ ■**
- Zastavení přehrávání nebo vymazání programu.
 - Přístup do nabídky FM/DAB+.
- ⑮ **▲ / ▼**
- Výběr předvolby rádiové stanice.
 - Přejít na předchozí nebo následující album.
- ⑯ **OK**
- Potvrzení výběru.
- ⑰ **DAB/FM**
- Výběr zdroje FM.
 - Vyberte zdroj DAB.
- ⑱ **BT/USB**
- Výběr zdroje Bluetooth.
 - Volba zdroje USB.

4 Začínáme



Výstraha

- Použití ovládacích prvků nebo úpravy provádění funkcí, které jsou v rozporu se zde uvedenými informacemi, mohou způsobit škodlivé ozáření a nebezpečný provoz.

Vždy dodržujte správné pořadí pokynů uvedených v této kapitole.

Umístění

Systém můžete umístit na rovnou plochu nebo jej připevnit na stěnu.

Připevnění na stěnu

Viz pokyny pro montáž na stěnu dodané s balením.

Příprava antény FM/DAB+

Chcete-li dosáhnout optimálního příjmu, anténu FM zcela natáhněte a upravte její polohu.

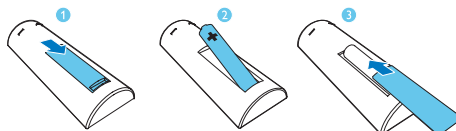


Poznámka

- Anténu umístěte co nejdále od televizoru, videorekordéru nebo jiných zdrojů vyzařování.

Příprava dálkového ovladače

- 1 Otevřete přihrádku na baterie.
- 2 Vložte jednu baterii typu AAA se správnou polaritou (+/-) podle označení.
- 3 Zavřete přihrádku na baterie.



Připojení napájení



Výstraha

- Hrozí nebezpečí poškození výrobku! Zkontrolujte, zda napětí v elektrické síti odpovídá napětí, které je uvedeno na zadní straně systému.
- Nebezpečí úrazu elektrickým proudem! Při odpojování síťového adaptéru vytahujte vždy ze zdířky konektor. Nikdy netahejte za kabel.
- Před připojením napájecího adaptéru zkontrolujte, zda je vše ostatní řádně zapojeno.

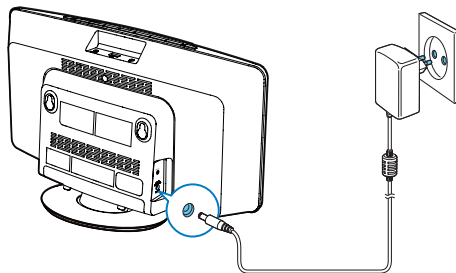


Poznámka

- Štítek s typovými údaji je umístěn na zadní straně systému.

Připojte napájecí adaptér do:

- konektoru **DC IN** na systému.
- do zásuvky ve zdi.



Nastavení hodin

- 1 Stisknutím tlačítka ϕ přepnete systém do pohotovostního režimu.
↳ Zobrazí se --:--.
- 2 Stiskněte a podržte tlačítko **CLOCK/SCAN** na dálkovém ovladači na dvě sekundy.
↳ Na displeji se zobrazí zpráva **[SET CLOCK]** (nastavení hodin) a následovně začne blikat 12 nebo 24hodinový formát.
- 3 Opakovaným stisknutím tlačítek **◀◀ / ▶▶** vyberte formát hodin.
- 4 Stisknutím tlačítka **CLOCK/SCAN** potvrďte výběr.
- 5 Opakováním kroků 3–4 nastavte samostatně hodiny a minuty.

Poznámka

- Pokud je systém nečinný 10 sekund, automaticky opustí režim nastavení hodin.

Zapnutí

- Stiskněte tlačítko ϕ .
- ↳ Systém se přepne na poslední vybraný zdroj.

Tip

- Chcete-li vybrat jiný zdroj, opakovaně stiskněte tlačítko **SOURCE** nebo tlačítka volby zdroje na dálkovém ovladači.

Přepnutí do pohotovostního režimu.

Stisknutím tlačítka ϕ přepnete mikrosystém do pohotovostního režimu.

- ↳ Na zobrazovacím panelu se zobrazí hodiny (pokud jsou nastaveny).

Přepnutí do pohotovostního režimu Eco:

- Stiskněte a podržte tlačítko ϕ na více než tři sekundy.

Tip

- Mikrosystém se po 15 minutách v pohotovostním režimu přepne do pohotovostního režimu Eco.
- Stisknutím a podržením tlačítka ϕ přepnete mikrosystém do pohotovostního režimu ECO, pokud je jednotka v provozním režimu.
- Stisknutím tlačítka ϕ probudíte mikrosystém do pohotovostního režimu ECO.

Přepínání mezi pohotovostním režimem a pohotovostním režimem Eco:

- Stisknutím a podržením tlačítka ϕ v pohotovostním režimu nebo v pohotovostním režimu Eco přepnete mikrosystém do pohotovostního režimu nebo pohotovostního režimu Eco.

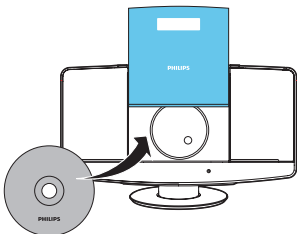
Tip

- Když je mikrosystém v pohotovostním režimu Eco, kontrolka napájení se rozsvítí červeně.

5 Přehrávání

Přehrávání disku

- 1 Opakovaným stisknutím tlačítka **CD/MP3-LINK** vyberte zdroj CD.
- 2 Stisknutím tlačítka **▲** otevřete podavač disku.



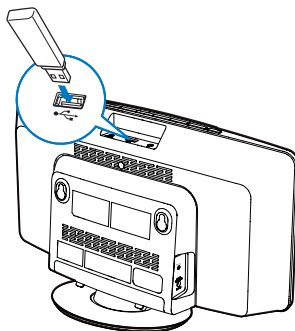
- 3 Vložte disk potíštěnou stranou nahoru.
- 4 Stisknutím tlačítka **▲** podavač disku uzavřete.
↳ Po několika sekundách se automaticky spustí přehrávání. Pokud ne, stiskněte tlačítko **▶||**.

Přehrávání z paměťového zařízení USB

Poznámka

- Ujistěte se, že zařízení USB obsahuje přehrávatelný zvukový obsah.

- 1 Zapojte paměťové zařízení USB do konektoru .

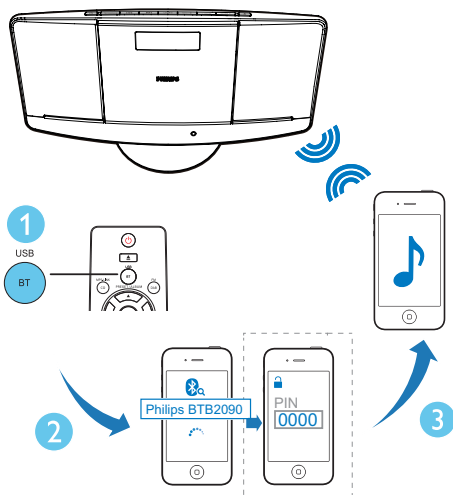


- 2 Opakovaným stisknutím tlačítka **BT/USB** vyberte zdroj USB.
↳ Přehrávání se automaticky spustí. Pokud ne, stiskněte tlačítko **▶||**.

Přehrávání ze zařízení podporujících technologii Bluetooth

Poznámka

- Efektivní provozní rozsah mezi jednotkou a zařízeními podporujícím technologii Bluetooth je přibližně 10 metrů.
- Všechny případné překážky mezi systémem a zařízeními mohou vést ke snížení provozního rozsahu.
- Není zaručena kompatibilita se všemi zařízeními Bluetooth.



- 1 Opakovaným stisknutím tlačítka **SOURCE** vyberte zdroj **Bluetooth**.
↳ Zobrazí se zpráva **[BLUETOOTH]** (BLUETOOTH).
- 2 V zařízení zapnete funkci Bluetooth a vyhledejte zařízení Bluetooth, která lze spárovat (informace naleznete v uživatelské příručce zařízení).
- 3 V zařízení podporujícím Bluetooth vyberte možnost „**Philips BTB2090**“ a v případě nutnosti zadejte jako párovací heslo „0000“.
↳ Po úspěšném párování a připojení se zobrazí zpráva **[BT CONNECTED]** (BT připojen) a reproduktor dvakrát pípne.
- 4 Spustíte hudbu na připojeném zařízení.
↳ Datový proud zvuku směřuje ze zařízení podporujícího Bluetooth do jednotky.

Tip

- Hudební mikrosystém si dokáže zapamatovat až 8 dříve připojených zařízení Bluetooth.

Odpojení zařízení podporujícího technologii Bluetooth:

- Deaktivujte funkci Bluetooth na vašem zařízení nebo
- Umístěte zařízení mimo dosah komunikace.
- Stiskněte tlačítko **▶||** a přidrže po 2 sekundy.

Vymazání historie párování Bluetooth:

- Stiskněte a podržte tlačítko **■** na hlavní jednotce na 7 sekund.
↳ Aktuální připojení Bluetooth je odpojeno.
↳ Po úspěšném vymazání se ozve pípnutí

Ovládání přehrávání (režim CD/USB)

◀◀ / ▶▶	Výběr zvukového souboru Stiskněte během přehrávání tlačítko rychle vpřed / rychle vzad a držte jej stisknuté; po uvolnění tlačítka přehrávání pokračuje.
▲ / ▼	U skladeb MP3/WMA vyberte album nebo složku.
▶ 	Spuštění nebo pozastavení přehrávání.
■	Zastavení přehrávání.
OK	Potvrzení výběru.

REPEAT/SHUFFLE [**ONE**]: Opakované přehrávání aktuální skladby.
 [**ALB**]: (pouze pro soubory MP3/WMA): opakované přehrávání všech skladeb aktuálního alba
 .
 [**ALL**]: Opakované přehrávání všech skladeb.
 [**SHUF**]: Přehrávání všech skladeb v náhodném pořadí. Stisknutím a podržením tlačítka **REPEAT/SHUFFLE** přejdete do režimu náhodného přehrávání. Chcete-li se vrátit do normálního přehrávání, opakovaně stiskněte tlačítko **REPEAT/SHUFFLE**, dokud nezmizí ikona opakování nebo náhodného přehrávání.

Programování skladeb

Naprogramovat lze maximálně 20 skladeb.

- 1 Stisknutím tlačítka ■ v režimu CD nebo USB zastavíte přehrávání.
- 2 Stisknutím tlačítka **PROG** aktivujete režim programování.
- 3 U skladeb MP3/WMA vyberte opakovaným stisknutím tlačítka ▲ / ▼ příslušné album.
- 4 Opakovaným stisknutím tlačítka ◀◀ / ▶▶ vyberte skladbu a následovným stisknutím tlačítka **PROG** volbu potvrďte.
- 5 Opakováním kroků 3–4 můžete naprogramovat další skladby.

- 6 Stisknutím tlačítka ▶|| přehrajete naprogramované skladby.
 ↳ Během přehrávání je zobrazeno hlášení [**PROG**] (program).
 - Chcete-li program vymazat, stiskněte dvakrát tlačítko ■.

Nastavení zvuku

Během přehrávání lze nastavit hlasitost a vybrat různé zvukové efekty.

Tlačítko	Funkce
VOL +/-	Zvýšení nebo snížení hlasitosti.
MUTE	Ztlumení nebo obnovení hlasitosti.
SOUND	Stisknutím tlačítka vyberte zvukový efekt: [POWERFUL] (výkonný) [BALANCED] (vyvážený) [WARM] (hřejivý) [BRIGHT] (jasný) [CLEAR] (zřetelný)

Zobrazení jiných informací

Opakovaným stisknutím tlačítka **DISPLAY** během přehrávání zobrazíte čas a jiné informace o přehrávání.

6 Poslech rádia DAB+

Digitální vysílání zvuku (DAB+) je typ digitálního vysílání rádia prostřednictvím sítě vysílačů. Přináší vám více možností volby, kvalitnější zvuk a více informací.

Před prvním použitím

- 1 Opakovaným stisknutím tlačítka **DAB/FM** vyberte rádio DAB+.
 - ↳ Zobrazí se zpráva **[FULL SCAN]** (úplné vyhledávání).
- 2 Stisknutím tlačítka **OK** spustíte úplné vyhledávání.
 - ↳ Systém automaticky uloží všechny rádiové stanice DAB+ a začne přehrávat první dostupnou stanici.
 - ↳ Seznam stanic se uloží do systému. Jakmile znovu zapnete systém, vyhledávání stanic se již nespustí.
 - ↳ Pokud není nalezena ani jedna stanice DAB+, zobrazí se zpráva **[No DAB Station]** (žádná stanice DAB) a poté se znovu zobrazí zpráva **[FULL SCAN]** (úplné vyhledávání).

Chcete-li naladit stanici ze seznamu:

- 1 Opakovaným stisknutím tlačítka **◀◀ / ▶▶** v režimu DAB+ procházejte dostupné stanice DAB+.
- 2 Stisknutím tlačítka **OK** potvrďte volbu.

Automatické uložení rádiových stanic DAB+



Tip

- Do vysílání DAB+ budou přidávány nové stanice a služby. Chcete-li zkontrolovat nově dostupné stanice a služby DAB+, provádějte pravidelně úplné vyhledávání.

Stiskněte a podržte tlačítko **CLOCK/SCAN** v režimu DAB+ na 2 sekundy.

- ↳ Systém automaticky ukládá všechny dostupné rádiové stanice DAB+.
- ↳ Po úplném vyhledávání začne hrát první dostupná stanice.

Ruční uložení rádiových stanic DAB+

Můžete uložit až 20 rádiových stanic DAB+.

- 1 Naladte rádiovou stanici DAB+.
- 2 Stisknutím a podržením tlačítka **PROG** na 3 sekundy aktivujete režim ukládání.
- 3 Stisknutím tlačítka **▲ / ▼** vyberte číslo.
- 4 Stisknutím tlačítka **PROG** potvrďte volbu.
- 5 Opakováním kroků 1–4 uložte další stanice DAB+.




Poznámka

- Chcete-li přednastavenou stanici DAB+ vymazat, uložte na její místo jinou stanici.

Poslech předvolby rádiové stanice DAB+

Opakovaným stisknutím tlačítka **▲ / ▼** v režimu DAB+ vyberte číslo předvolby kanálu.

Používání nabídky systému DAB+

- 1 Stisknutím tlačítka **MENU**//  v režimu DAB+ otevřete nabídku DAB+.
- 2 Stisknutím tlačítka **◀◀ / ▶▶** procházejte možnostmi nabídky:
 - **[STATION LIST]** (seznam stanic): Naladíte rádiovou stanici DAB+ ze seznamu dostupných stanic DAB+ nebo vyhledejte stanice DAB+, pokud nejsou žádné uložené v seznamu.
 - **[FULL SCAN]** (úplné vyhledávání) Vyhledávání a uložení všech dostupných rádiových stanic DAB+.
 - **[MANUAL TUNE]** (ruční ladění): Ruční naladění konkrétního kanálu/ frekvence.
 - **[PRUNE]** (vyřazení) Odstranění neplatných stanic ze seznamu.
 - **[SYSTEM]** (systém): Úprava nastavení systému (viz kapitola „Další funkce – Použití nabídky systému“).
- 3 Stisknutím tlačítka **OK** vyberte volbu.
- 4 Kroky 2–3 opakujte, pokud je u možnosti k dispozici nabídka dalších možností.



Poznámka

- Pokud je systém nečinný 10 sekund, opustí nabídku.

Zobrazení informací DAB+

Během poslechu rádia DAB+ opakovaně stiskněte tlačítko **RDS/DISPLAY** a procházejte následující informace (jsou-li k dispozici):

- ↳ Název stanice
- ↳ DLS (Dynamic label segment)
- ↳ Síla signálu
- ↳ Typ programu (PTY)
- ↳ Název souboru
- ↳ Frekvence
- ↳ Chybovost signálu
- ↳ Přenosová rychlost
- ↳ Kodek
- ↳ Datum a čas

7 Poslech rádia VKV

Ladění rádiových stanic FM

- 1 Opakovaným stisknutím tlačítka **DAB/FM** vyberte režim tuneru FM.
- 2 Stiskněte a podržte tlačítka **◀◀** nebo **▶▶** na 3 sekundy.
↳ Systém automaticky naladí stanici FM se silným příjmem.
- 3 Zopakováním kroku 2 naladíte více stanic.

Chcete-li naladit stanici se slabým signálem:

Opakovaně stiskněte tlačítka **◀◀** nebo **▶▶**, dokud nenaleznete optimální příjem.

Automatické programování rádiových stanic FM

Poznámka

- Naprogramovat lze maximálně 20 předvoleb rádiových stanic FM.

- 1 Stiskněte a podržte tlačítka **PROG** v režimu tuneru FM na 3 sekundy.
↳ Systém automaticky uloží všechny rádiové stanice FM a začne přehrávat první předvolbu rádiové stanice.
- 2 Stisknutím tlačítka **▲** / **▼** vyberte předvolby stanic.

Ruční programování rádiových stanic FM

- 1 V režimu tuneru naladte rádiovou stanici FM.
- 2 Stisknutím tlačítka **PROG** aktivujte režim programování.
↳ Bliká hlášení **[PROG]** (program).
- 3 Opakovaným stisknutím tlačítka **▲** nebo **▼** vyberte číslo kanálu.
- 4 Potvrďte opětovným stiskem tlačítka **PROG**.
- 5 Opakováním kroků 1–4 uložte další stanice FM.

Poznámka

- Chcete-li přednastavenou stanici vymazat, uložte na její místo jinou stanici.

Výběr předvolby rádiové stanice

Opakovaným stisknutím tlačítka **▲** nebo **▼** v režimu tuneru vyberte předvolbu rádiové stanice.

Zobrazení informací RDS

Služba RDS (Radio Data System) umožňuje zobrazení dalších informací stanic FM.

- 1 Naladění stanice RDS.
- 2 Opakovaným stisknutím tlačítka **RDS** procházejte následující informace (pokud jsou dostupné):
↳ Programová služba
↳ Typ programu, např. **[NEWS]** (zprávy), **[SPORT]** (sport), **[POP M]** (populární hudba)..
↳ Rádiová textová zpráva
↳ Time (Čas)

Volba stereofonního/ monofonního vysílání



Poznámka

- Stereofonní vysílání je výchozím nastavením režimu tuneru.
- Chcete-li zlepšit příjem stanic se slabým signálem, přepněte na monofonní zvuk.

Stisknutím tlačítka **OK** v režimu tuneru VKV lze přepínat mezi monofonním a stereofonním vysíláním.

Používání nabídky FM

- 1 Stisknutím tlačítka **MENU** v režimu FM přejděte do nabídky FM.
- 2 Opakovaným stisknutím tlačítek **◀◀ / ▶▶** procházejte možnosti nabídky:
 - **[SCAN SETTING]** (nastavení vyhledávání)
 - **[AUDIO SETTING]** (nastavení zvuku)
 - **[SYSTEM]** (viz kapitola „Další funkce – Použití nabídky systému“)
- 3 Stisknutím tlačítka **OK** vyberte volbu.
- 4 Kroky 2–3 opakujte, pokud je u možnosti k dispozici nabídka dalších možností.

Nastavení vyhledávání

- **[Strong stations only]** (pouze stanice se silným signálem): Vyhledávání stanic FM se silným signálem.
- **[All stations]** (všechny stanice): Vyhledávání všech dostupných rádiových stanic FM.

Nastavení zvuku

- **[Stereo allowed]** (stereo povoleno): Výběr stereofonního vysílání.
- **[Forced mono]** (vynucené mono): Výběr monofonního vysílání.

8 Další funkce

Použití nabídky systému

- 1 Když je zobrazená nabídka [System] (systém) v režimu FM/DAB+, opakovaným stisknutím tlačítka ◀◀ / ▶▶ můžete vybrat možnost.
- 2 Opětovným stisknutím tlačítka OK výběr potvrďte.

[Čas]	[Automatická aktualizace]	Synchronizace hodin se stanicemi FM nebo DAB, které vysílají časový signál. <ul style="list-style-type: none">• [Aktualizace z jakékoli]• [Aktualizace ze stanice DAB]• [Aktualizace ze stanice FM]• [Bez aktualizace]
-------	---------------------------	---

[Factory Reset]	[Yes]	Resetování systému na výchozí tovární nastavení.
	[No]	Zrušit
[Software Upgrade]	[Yes]	Výběrem aktualizujete software.
	[No]	Zrušit
[SW version]		Zobrazit verzi softwaru.

Aktualizace firmwaru (pokud je k dispozici)

Aktualizace firmwaru mikrosystému může být v budoucnu k dispozici. Pokud výrobek zaregistrujete na webu společnosti Philips (www.philips.com/support) pomocí platné e-mailové adresy, můžete získat informace o aktualizaci softwaru a podpoře výrobku.

Poznámka

- V průběhu aktualizace nesmí být přerušeno napájení.
- Aktualizace firmwaru je k dispozici pouze přes port mini-USB.
- Po úspěšné aktualizaci firmwaru se pro všechna nastavení obnoví výchozí stav od výrobce.

Registrace výrobku

- 1 Navštivte stránky www.philips.com/support.
- 2 Klikněte na odkaz „Zaregistrovat výrobek“ (přesné znění názvu tohoto odkazu se může v různých jazycích lišit).
- 3 Na webové stránce s vyzvou se přihlaste pomocí svého účtu.
 - Pokud nemáte účet Philips, nejdříve si jej vytvořte na této webové stránce.
- 4 Vyhledejte svůj výrobek pomocí klíčového slova „BTB2090/12“.
- 5 Kliknutím na odkaz ve výsledcích hledání přejděte na webovou stránku pro registraci výrobku.
- 6 Vyplněním nezbytných informací o výrobku dokončete registraci.

Provedení aktualizace

- 1 Navštivte stránky www.philips.com/support.
- 2 Přihlaste se ke svému účtu Philips.
 - ↳ Zobrazí se informace o podpoře pro zaregistrovaný výrobek.
- 3 Klikněte na odkaz souboru s aktualizací firmwaru.

- Postupujte podle pokynů aktualizace firmwaru, stáhněte aktualizací balíček a proveďte aktualizaci.
 - Pokud se aktualizace nezdaří, připojte znovu napájení, zapněte výrobek a proveďte aktualizaci znovu.

Nastavení budíku



Poznámka

- Zkontrolujte správné nastavení hodin.

- V pohotovostním režimu stiskněte a přidržte tlačítko **SLEEP/TIMER**.
 - ↳ Zobrazí se zpráva **[TIMER SOURCE]** (Zdroj časovače).
- Opakovaným stisknutím tlačítka **SOURCE** nebo tlačítek výběru zdroje na dálkovém ovladači vyberte zdroj budíku: CD, USB, DAB.
- Stisknutím tlačítka **SLEEP/TIMER** potvrďte volbu.
 - ↳ Blikají číslice hodin.
- Stisknutím tlačítka **◀◀** nebo **▶▶** nastavte hodiny.
- Stisknutím tlačítka **SLEEP/TIMER** potvrďte volbu.
 - ↳ Blikají číslice minut.
- Opakováním kroků 4 až 5 nastavíte minuty a hlasitost budíku.



Tip

- Pokud je systém nečinný 10 sekund, automaticky opustí režim nastavení budíku.

Chcete-li zapnout nebo vypnout budík:

V pohotovostním režimu opakovaným stisknutím tlačítka **SLEEP/TIMER** budík aktivujete nebo deaktivujete.

- ↳ Je-li aktivován budík, je zobrazen symbol



Tip

- Pokud je jako zdroj budíku vybrána možnost CD, USB nebo rádio DAB+ a nelze jej přehrát, automaticky se v nastavený čas aktivuje tuner FM.

Nastavení časovače vypnutí



Poznámka

- Zkontrolujte správné nastavení hodin.
- Když je systém zapnutý, opakovaným stisknutím tlačítka **SLEEP/TIMER** vyberte interval časovače vypnutí (v minutách).
 - ↳ Pokud je aktivován časovač vypnutí, zobrazí se zpráva

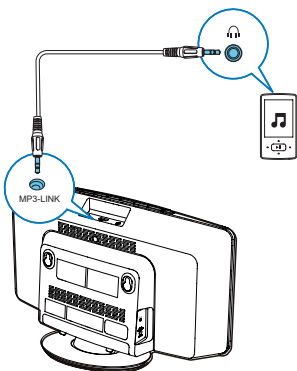
Pokud chcete vypnout časovač:

- Opakovaně stiskněte tlačítko **SLEEP/TIMER**, dokud se nezobrazí hlášení **[OFF]** (vypnuto).

Přehrávání z externího zařízení

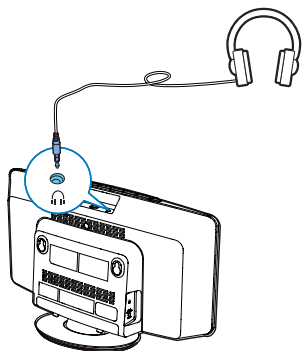
Systém umožňuje přehrávání hudby z externího audiozařízení (např. MP3 přehrávače).

- Připojte kabel MP3 Link ke:
 - ke konektoru **MP3-LINK** (3,5 mm) na systému.
 - konektor pro sluchátka na externím zařízení.
- Opakovaným stisknutím tlačítka **CD/MP3-LINK** vyberte zdroj MP3 Link.
- Přehrávejte z externího audiozařízení (viz uživatelská příručka zařízení).



Poslech ze sluchátek

Připojte sluchátka do konektoru  na systému.



9 Informace o výrobku



Poznámka

- Informace o výrobku jsou předmětem změn bez předchozího upozornění.

Specifikace

Zesilovač

Jmenovitý výstupní výkon	2 x 10 W RMS
Kmitočtová charakteristika	125–16 000 Hz, ±3 dB
Odstup signál/šum	>62 dBA
Celkové harmonické zkreslení	<1 %
Vstup MP3 Link	650 mV RMS

Disk

Typ laseru	Polovodičový
Průměr disku	12 cm / 8 cm
Podporuje disky	CD-DA, CD-R, CD-RW, MP3-CD, WMA-CD
Audio DA převodník	24 bitů / 44,1 kHz
Celkové harmonické zkreslení	<1 %
Kmitočtová charakteristika	125–16 000 Hz, ±3 dB
Odstup signál/šum	>70 dBA

Tuner (FM)

FM:

Rozsah ladění	87,5 - 108 MHz
Krok ladění	50 KHz
Citlivost	
– Mono, odstup signál/šum	<22 dB
– Stereo, poměr signál/šum	<51,5 dB
Celkové harmonické zkreslení	<3 %
Odstup signál/šum	>55 dBA

DAB:

Rozsah ladění	174,92–239,20 MHz
---------------	-------------------

Bluetooth

Verze Bluetooth	V3.0
Frekvenční pásmo Bluetooth	2,4 GHz ~ 2,48 GHz ISM Band
Dosah Bluetooth	10 m (volný prostor)

Obecné informace

Napájení střídavým proudem	Model: AS360-120-AE250; Vstup: 100–240 V~, 50/60 Hz, 1,2 A; Výstup: 12 V = 2,5 A Model: AS300-120-AE250; Vstup: 100–240 V~, 50/60 Hz, 1,1 A; Výstup: 12 V = 2,5 A
Spotřeba elektrické energie při provozu	15 W
Spotřeba energie v pohotovostním režimu	< 1 W

Spotřeba energie v pohotovostním režimu ECO	<0,5 W
Rozměry – hlavní jednotka (Š x V x H)	400 x 235 x 98 mm
Hmotnost – Hlavní jednotka	2,2 kg

Podporované formáty disků MP3

- ISO9660, Joliet
- Maximální počet titulů: 999 (v závislosti na délce názvu souboru)
- Maximum počet alb: 99
- Podporované vzorkovací frekvence: 32 kHz, 44,1 kHz, 48 kHz
- Podporované přenosové rychlosti: 32~320 (kb/s), proměnlivé přenosové rychlosti

Informace o hratelnosti USB

Kompatibilní zařízení USB:

- Paměť Flash USB (USB1.1)
- Přehrávače Flash USB (USB1.1)
- paměťové karty (je nutná přídatná čtečka karet vhodná pro tuto jednotku)

Podporované formáty:

- USB nebo formát paměťových souborů: FAT12, FAT16, FAT32 (velikost oddílů: 512 bajtů)
- Přenosová rychlost MP3: 32-320 Kb/s a proměnlivá přenosová rychlost
- WMA v9 nebo starší
- Hloubka adresářů maximálně do 8 úrovní
- Počet alb/složek: maximálně 99
- Počet skladeb/titulů: maximálně 999
- ID3 tag v2.0 nebo novější
- Názvy souborů v kódování Unicode UTF8 (maximální délka: 16 bajtů)

Nepodporované formáty:

- Prázdná alba: prázdné album je album, které neobsahuje soubory MP3/WMA a nezobrazí se na displeji.
- Nepodporované formáty souborů jsou přeskočeny. Například dokumenty Word (.doc) nebo soubory MP3 s příponou .dlf jsou ignorovány a nepřehrají se.
- Audiosoubory AAC, WAV a PCM
- Soubory WMA chráněné technologií DRM (.wav, .m4a, .m4p, .mp4, .aac)
- Soubory WMA ve formátu Lossless

10 Řešení problémů



Varování

- Neodstraňujte kryt systému.

Pokud chcete zachovat platnost záruky, neopravujte systém sami. Jestliže dojde k problémům s tímto zařízením, zkontrolujte před kontaktováním servisu následující možnosti. Pokud problém není vyřešen, přejděte na webovou stránku společnosti Philips (www.philips.com/support). V případě kontaktování společnosti Philips mějte zařízení po ruce a připravte si číslo modelu a sériové číslo.

Nefunguje napájení

- Zkontrolujte, zda je síťová šňůra správně připojena k jednotce.
- Ujistěte se, že je v síťové zásuvce proud.
- Funkce pro úsporu energie systém automaticky přepne do pohotovostního režimu 15 minut po skončení přehrávání bez nutnosti obsluhy ovládacích prvků.

Žádný nebo špatný zvuk

- Upravte hlasitost.
- Odpojte sluchátka.

Jednotka nereaguje

- Odpojte a znovu připojte zásuvku střídavého proudu a jednotku znovu zapněte.
- Funkce pro úsporu energie systém automaticky přepne do pohotovostního režimu 15 minut po skončení přehrávání bez nutnosti obsluhy ovládacích prvků.

Dálkové ovládání nefunguje

- Než stisknete kteréhokoli funkční tlačítko, vyberte nejprve správný zdroj namísto na hlavní jednotce dálkovým ovládáním.
- Zmenšete vzdálenost mezi dálkovým ovládáním a jednotkou.
- Vložte baterii podle polarity (+/-).

- Vyměňte baterii.
- Dálkové ovládání namiřte přímo na senzor na přední straně jednotky.

Nebyl zjištěn žádný disk

- Vložte disk.
- Zkontrolujte, zda disk nebyl vložen vzhůru nohama.
- Počkejte, až zmizí kondenzace vlhkosti na čočce.
- Vyměňte nebo vyčistěte disk.
- Použijte uzavřený disk CD nebo disk správného formátu.

Některé soubory na zařízení USB nelze zobrazit

- Počet složek nebo souborů na zařízení USB překročil určitý počet. Tento jev není závažný.
- Formáty těchto souborů nejsou podporovány.

Zařízení USB není podporováno.

- Zařízení USB není s jednotkou kompatibilní. Zkuste jiné.

Špatný příjem rádia

- Zvětšete vzdálenost mezi jednotkou a televizorem nebo videorekordérem.
- Zcela natáhněte anténu VKV.

Časovač nefunguje

- Nastavte správně hodiny.
- Zapněte časovač.

Nastavení hodin/časovače se vymazalo

- Byla přerušena dodávka energie nebo odpojena síťová šňůra.
- Znovu nastavte hodiny/časovač.



Specifications are subject to change without notice.

2014 © WOOX Innovations Limited.

All rights reserved.

Philips and the Philips' Shield Emblem are registered trademarks of Koninklijke Philips N.V. and are used by WOOX Innovations Limited under license from Koninklijke Philips N.V.

BTB2090_12_UM_V1.0

