

PHILIPS

EverPlay

BT7900

Kullanım kılavuzu



Ürününüzü kaydettirmek ve destek almak için şu adrese gidin:
www.philips.com/support

İçindekiler

1	Önemli	2
	Güvenlik	2
	Bildirim	2
2	Bluetooth hoparlörünüz	4
	Giriş	4
	Kutunun içindekiler	4
	Hoparlör hakkında genel bilgiler	4
3	Başlarken	5
	Açma/kapama	5
	Pil seviyesinin kontrol edilmesi	6
	Dahili pili şarj etme	6
4	Bluetooth özellikli cihazlardan oynatma	8
	Bluetooth cihazı bağlama	8
	Bağlı Bluetooth cihazından oynatma	9
	Cihazın bağlantısını kesme	9
	Cihazın yeniden bağlanması	9
	Eşleştirme bilgilerini temizleme	9
	Telefon çağrılarınızı yönetme	9
5	Diğer özellikler	10
	Harici cihazdan müzik dinleme	10
	Ses seviyesini ayarlar	10
	Bileklik kordonunu takma	10
6	Teknik Özellikler	11
7	Sorun giderme	12
	Genel	12
	Bluetooth cihazı hakkında	12

1 Önemli

Güvenlik

! Uyarı

- Bu hoparlörün muhafazasını kesinlikle çıkarmayın.
- Bu hoparlörü hiçbir zaman diğer elektrikli ekipmanların üzerine koymayın.
- Bu hoparlörü doğrudan güneş ışığından, çıplak alevlerden ve ısıdan koruyun.

- Yalnızca üretici tarafından belirtilen ek parçalar veya aksesuarları kullanın.
- Pili güneş ışığına, ateşe veya aşırı ısıya maruz bırakmayın.
- Hoparlörün üzerine tehlikeli olabilecek nesnelere (ör. yanan mumlar) koyulmamalıdır.
- Hoparlör, yalnızca USB/AUDIO IN soketi kapağı tamamen kapatıldığında IP57 su geçirmezlik standardını karşılar.
- Islanırsa kulaklığınızı yumuşak kuru bir bezle temizleyin ve ardından iyi havalandırılan bir yerde tamamen kurutun. Tamamen kurumadan kullanmayın.
- Ürünün çalışma sıcaklığı -10°C ile 40°C arasındadır.
- Pil sıcaklığı 0°C'den düşük veya 40°C'den yüksekse pil, güvenlik nedeniyle şarj edilmeyecektir.

☰ Not

- Tip plakası, hoparlörün sol kısmında bulunur.

Bildirim

Cihaz üzerinde yapılan, Gibson Innovations tarafından açıkça onaylanmayan her türlü değişiklik, kullanıcının bu cihazı çalıştırma yetkisini geçersiz kılabilir.

Uyumluluk

CE 1588

İşbu belge ile Gibson Innovations, bu ürünün 1999/5/EC Yönergesinin esas şartlarına ve ilgili hükümlerine uygun olduğunu beyan eder. Uygunluk Bildirimi'ni www.philips.com/support adresinde bulabilirsiniz.

Çevremizi koruyun

Eski ürün ve pilin atılması



Ürününüz geri dönüştürülebilir ve yeniden kullanılabilir yüksek kaliteli malzeme ve bileşenler kullanılarak üretilmiştir.



Ürünlerin üzerindeki bu simge, ürünün 2012/19/EU sayılı Avrupa Yönergesi kapsamında olduğu anlamına gelir.



Bu simge, ürünün 2013/56/EU sayılı Avrupa Yönergesi kapsamında olan ve normal evsel atıklarla birlikte atılmayan yeniden şarj edilebilir dahili pil içerdiği

anlamına gelir. Şarj edilebilir pili bir uzmanın çıkarması için ürününüzü mutlaka resmi bir toplama noktasına veya bir Philips servis merkezine götürmenizi öneririz.

Elektrikli ve elektronik ürünlerin ve yeniden şarj edilebilir pillerin ayrı olarak toplanması ile ilgili bulunduğunuz yerdeki sistem hakkında bilgi edinin. Yerel kuralları takip edin; ürün ve yeniden şarj edilebilir pilleri asla normal evsel atıklarla birlikte atmayın. Eski ürünlerin ve yeniden şarj edilebilir pillerin doğru şekilde atılması, çevre ve insan sağlığı üzerindeki olumsuz etkileri önlemeye yardımcı olur.



Dikkat

- Dahili pili çıkarmanız durumunda garanti geçersiz olur ve ürüne zarar verebilirsiniz.

Dahili pilin çıkarılması için ürünü her zaman bir profesyonele götürün.

Çevresel bilgiler

Gereksiz tüm ambalaj malzemeleri çıkarılmıştır. Ambalajı üç malzemeye kolayca ayrılabilir şekilde yapmaya çalıştık: karton (kutu), polistiren köpük (tampon) ve polietilen (torbalar, koruyucu köpük tabakası.) Sisteminiz, uzman bir firma tarafından parçalanması halinde geri dönüştürülebilir ve kullanılabilir malzemelerden oluşmaktadır. Lütfen ambalaj malzemelerinin, tükenen pillerin ve eski donanımın atılmasında yerel yönetmeliklere uygun hareket edin.

Tescilli marka uyarısı



Bluetooth® markası ve logoları, Bluetooth SIG, Inc. şirketinin tescilli ticari markaları olup, Gibson Innovations Limited tarafından lisans alınarak kullanılmaktadır. Diğer ticari markalar ve ticari adlar, ilgili hak sahiplerine aittir.



Qualcomm, Qualcomm Incorporated şirketinin ABD ve diğer ülkelerde tescilli ticari markasıdır.

Hızlı Şarj, Qualcomm Incorporated şirketinin ticari markasıdır. Tüm Qualcomm Incorporated ticari markaları izin alınarak kullanılmıştır.

2 Bluetooth hoparlörünüz

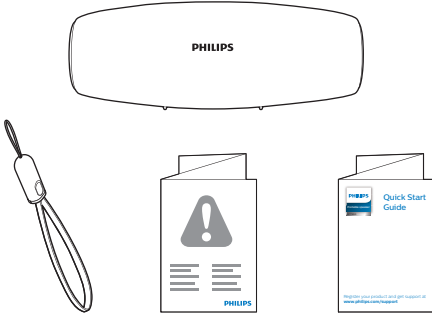
Bu ürünü satın aldığınız için tebrikler, Philips'e hoş geldiniz! Philips'in sunduğu destekten tam olarak yararlanmak için ürününüzü www.philips.com/welcome adresinde kaydettirin.

Giriş

Bu hoparlör ile 3,5 mm'lik bir ses girişi kablosu kullanarak Bluetooth özellikli veya diğer harici ses cihazlarından müzik dinleyebilirsiniz.

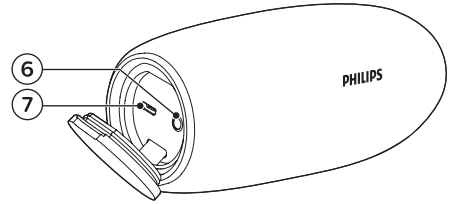
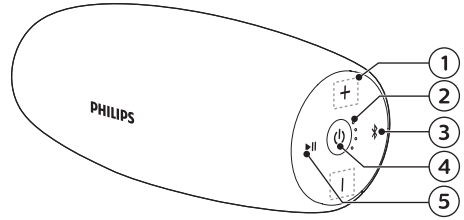
Kutunun içindekiler

Ambalaj içeriğini kontrol edin:



- Hoparlör
- USB bileklik kordonu
- Basılı malzeme

Hoparlör hakkında genel bilgiler



- ① -/+
 - Ses seviyesini ayarlar.
- ② PİL seviyesi göstergeleri
 - Şarj ilerlemesini göster.
 - PİL seviyesini göster.
- ③ Bluetooth simgesi
 - Bluetooth eşleştirme moduna girer.
 - Bluetooth eşleştirme bilgilerini temizler.
- ④ Power simgesi
 - Hoparlörü açar/kapatır.
 - PİL seviyesini kontrol edin.
 - Bluetooth durumunu göster.
- ⑤ Play/Pause simgesi
 - Bluetooth modunda, oynamayı duraklatmak veya devam ettirmek için basın.
 - Bluetooth modunda, bir sonraki parçayı oynamak için iki kez basın.
 - Gelen bir aramayı Bluetooth bağlantısı üzerinden yanıtlayın.

⑥ AUDIO IN

- Harici ses cihazı bağlanır.

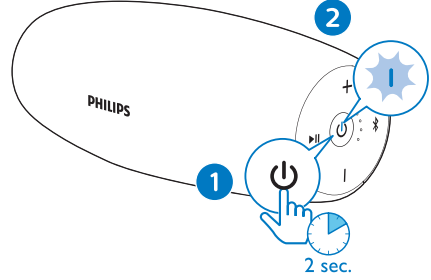
⑦



- Dahili pil şarj edilir.

3 Başlarken

Bu bölümdeki talimatları her zaman sırasıyla takip edin.

Açma/kapama




- Hoparlörü açmak için  düğmesini iki saniyeden uzun süre basılı tutun.
 - ↳ Bluetooth göstergesi yanıp sönmeye başlar.
 - ↳ Pil seviyesi göstergeleri kısa bir süre yanar.
 - ↳ Hoparlör, sesli uyarı verir.
- Hoparlörü kapatmak için  düğmesini iki saniye boyunca tekrar basılı tutun.

Not

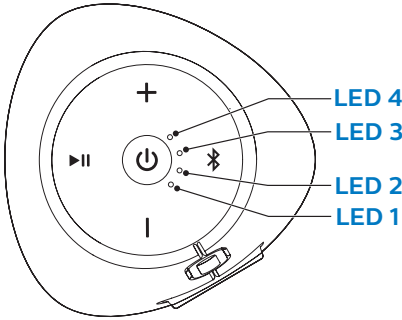
- 15 dakika boyunca herhangi bir Bluetooth bağlantısı olmadığında veya pil seviyesi düştüğünde hoparlör, güç tasarrufu için otomatik olarak kapanır.
- 5 dakika boyunca herhangi bir ses oynatma veya kullanıcı işlemi olmadığında mevcut Bluetooth bağlantısı kesilir, Bluetooth göstergeleri kısılır ve hoparlör otomatik olarak bekleme moduna geçer.

Pil seviyesinin kontrol edilmesi

Hoparlör, dahili şarj edilebilir pille çalışır. Güç açıldıktan sonra, hoparlör anında pil seviyesini gösterir ve pil göstergesi beş saniye içinde kaybolur.

- Pil seviyesini manuel olarak kontrol etmek için güç açık veya güç kapalı modunda  düğmesine kısa bir süre basın.
 - Dört LED'in farklı davranışları farklı pil seviyelerini gösterir.

LED göstergesi:



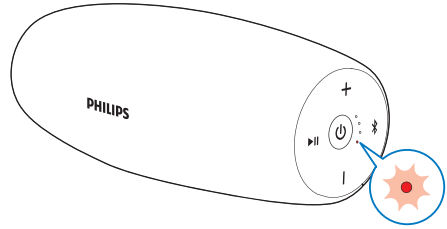
Pil gücü	LED 1	LED 2	LED 3	LED 4
Dolu	Sürekli beyaz			
> %80	Sürekli beyaz			Kapalı
%50 - %80	Sürekli beyaz		Kapalı	
%20 - %50	Sürekli beyaz	Kapalı		
Düşük pil (<%20)	Kırmızı renkte yanıp söner	Kapalı		

Dahili pili şarj etme

Not

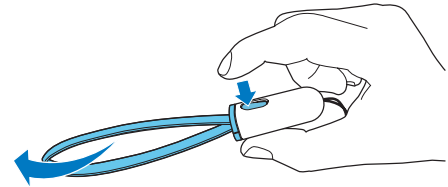
- Pilin tamamen şarj olması yaklaşık üç saat sürer.
- Mikro USB soketi yalnızca şarj içindir.
- Şarj edilebilir pilin şarj edilme sayısı sınırlıdır. Pil ömrü ve şarj edilme sayısı, kullanıma ve ayarlara bağlı olarak değişebilir.
- Şarj işlemini hızlandırmak için Hızlı Şarj 3.0 (birlikte verilmez; 5V 2.1A çıkış önerilir) ile uyumlu bir güç adaptörü kullanabilirsiniz.

Pil seviyesi düşük olduğunda, LED 1 gösterildiği gibi kırmızı renkte yanıp söner.

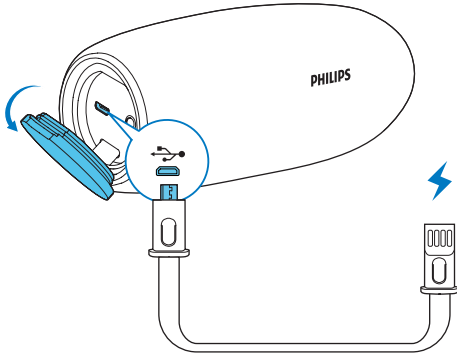


Dahili pili şarj etmek için:

- USB kablосunu USB bileklik kordonundan gösterildiği gibi çekin.



- Bir güç adaptörü (birlikte verilmez; 5 V 2,1 A adaptör önerilir) kullanarak hoparlörü AC gücüne bağlayın.



Pil seviyesi	LED 1	LED 2	LED 3	LED 4
> %80 dolu	Sürekli beyaz			Beyaz renkte yanıp söner
Tamamen şarj edilmiş	Sürekli beyaz (3 dakika içinde söner)			

Sistem durumu	Pil durumu	Sistem davranışı
Açık	Şarj ediliyor	Bir kez sesli uyarı verir, şarj göstergesi yoktur.
Kapalı	Şarj ediliyor	Şarj göstergesini göster
Kapalı	Tamamen şarj edilmiş	Tüm LED'ler yanar, ardından üç dakika sonra söner.

Şarj ilerlemesini kontrol etme

Şarj sırasında ϕ düğmesine basarak şarj ilerlemesini kontrol edebilirsiniz.

Pil seviyesi	LED 1	LED 2	LED 3	LED 4
< %20 dolu	Beyaz renkte yanıp söner	Kapalı		
%20 - %50 dolu	Sürekli beyaz	Beyaz renkte yanıp söner	Kapalı	
%50 - %80 dolu	Sürekli beyaz		Beyaz renkte yanıp söner	Kapalı

4 Bluetooth özellikli cihazlardan oynatma

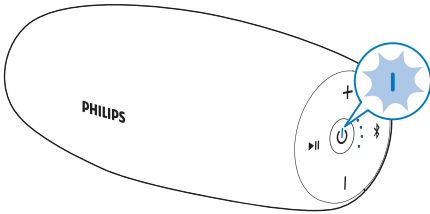
Bu hoparlör ile Bluetooth özellikli cihazlardan müzik dinleyebilir ve Bluetooth üzerinden gelen çağrıları yönetebilirsiniz.

Bluetooth cihazı bağlama


Not

- Cihazınızda Bluetooth fonksiyonunun etkinleştirildiğinden ve cihazınızın diğer tüm Bluetooth cihazlarına görünür olarak ayarlandığından emin olun.
- Hoparlör ile Bluetooth cihazı arasındaki engeller çalışma kapsama alanının daralmasına neden olabilir.
- Parazite neden olabilecek diğer elektronik cihazlardan uzak tutun.
- Bu hoparlör ile bir Bluetooth cihazı arasındaki çalışma uzaklığı yaklaşık olarak 30 metredir.

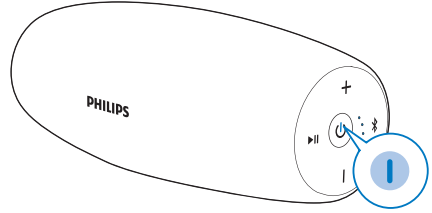
- 1 Hoparlörün Bluetooth eşleme modunda olduğundan emin olun.
↳ Bluetooth LED'i hızlıca mavi renkte yanıp söner.



- ↳ LED yavaşça mavi renkte yanıp sönerse eşleştirme moduna

girmek için  düğmesini iki saniye basılı tutun.

- 2 Bluetooth cihazınızda, Bluetooth özelliğini etkinleştirin ve eşlenebilir Bluetooth cihazlarını arayın (cihazın kullanım kılavuzuna göz atın).
- 3 Eşleştirme için cihazınızda görüntülenen **[Philips BT7900]** öğesini seçin. Gerekirse eşleştirme parolası olarak "0000" değerini girin.
↳ Bağlantı başarıyla gerçekleştirildikten sonra hoparlör iki kez sesli uyarı verir ve LED sürekli mavi renkte yanmaya başlar.



LED davranışı	Tanım
Hızlıca mavi renkte yanıp söniyor	Eşleştirmeye hazır
Yavaşça mavi renkte yanıp söniyor	En son bağlanan cihaza yeniden bağlanılıyor; Eşlenen cihazdan bağlantı bekleniyor
Sürekli mavi	Bağlı

Bağlı Bluetooth cihazından oynatma

Not

- Çağrı geldiğinde müzik çalma duraklatılır ve çağrı sonlandığında devam ettirilir.

Bluetooth bağlantısı başarılı bir şekilde gerçekleştirildikten sonra bağlı cihazda müzik çalın.

- ↳ Bluetooth cihazınızdan hoparlöre ses akışı gerçekleşir.
 - Oynatmayı duraklatmak veya devam ettirmek için ►|| düğmesine basın.
 - Bir sonraki parçayı oynatmak için ►|| düğmesine iki kez basın.

İpucu

- Bluetooth cihazınızı oynatmayı kontrol etmek için de kullanabilirsiniz.

Cihazın bağlantısını kesme

- ✖ düğmesini iki saniye basılı tutun;
- Hoparlörü kapatın;
- Cihazınızdaki Bluetooth işlevini devre dışı bırakın veya
- Cihazı iletişim kapsama alanının dışına çıkarın.

Cihazın yeniden bağlanması

- Hoparlör açıldığında en son bağlandığı cihaza otomatik olarak yeniden bağlanmaya çalışır;

- Bu işlem başarısız olursa Bluetooth menünüzdeki [Philips BT7900] öğesini seçerek yeniden bağlanma işlemini başlatın.

Eşleştirme bilgilerini temizleme

- ✖ düğmesini 10 saniye basılı tutun.

Telefon çağrılarınızı yönetme

Bluetooth bağlantısı yapıldıktan sonra bu hoparlör ile gelen çağrıları yönetebilirsiniz.

Düğme	Görev
►	Gelen bir aramayı yanıtlamak için basın.
►	Gelen bir aramayı reddetmek için iki saniye basılı tutun.
►	Arama sırasında geçerli aramayı sonlandırmak için basın.
►	Arama sırasında, aramayı mobil cihazınıza aktarmak için iki saniye basılı tutun.

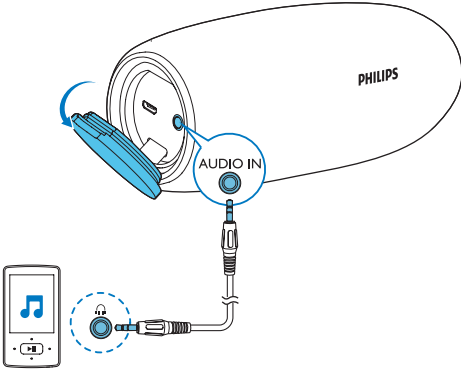
5 Diğer özellikler

Harici cihazdan müzik dinleme

Bu hoparlör ile MP3 çalar gibi harici bir ses cihazından da müzik dinleyebilirsiniz.

Not

- Bluetooth üzerinden müzik çalma işleminin durdurulduğundan emin olun.



- Her iki ucunda 3,5 mm konektör bulunan bir ses giriş kablosunu (birlikte verilmez) aşağıdaki konumlara bağlayın:
 - Bu hoparlördeki **AUDIO IN** soketi ve
 - harici cihazdaki kulaklık soketi.
- Harici cihazda ses çalın (kullanım kılavuzuna göz atın).

İpucu

- Bağlı bir Bluetooth cihazından müzik akışı başlattığınızda hoparlör otomatik olarak Bluetooth kaynağına geçer.

Ses seviyesini ayarlar

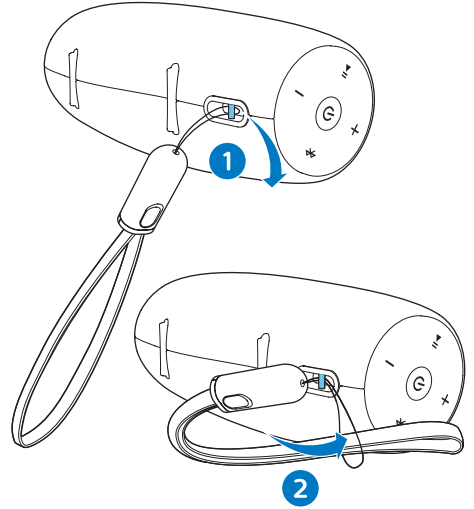
Müzik çalma sırasında sesi artırmak veya azaltmak için +/- düğmesine basın.

İpucu

- Sesi sürekli olarak artırmak veya azaltmak için +/- düğmesini basılı tutun.
- Ses seviyesi maksimuma ulaştığında hoparlör iki kere sesli uyarı verir.

Bileklik kordonunu takma

Kolay taşıma için ürünle birlikte verilen USB bileklik kordonunu gösterildiği gibi takın.



6 Teknik Özellikler

Ağırlık
- Ana ünite 0,53 kg

Not

- Ürün bilgileri, önceden bildirilmeden değiştirilebilir.

Nominal çıkış gücü (Amplifikatör)	2 x 7 W RMS ≤ %1 THD
Akustik frekans tepkisi	65-20000 Hz
Hoparlör sürücüsü	2 x 1,5 inç tam kapsam, 4 Ω
Bas güçlendirme	2 x 2,25 inç pasif radyatör
Bluetooth sürüm	V2.1 + EDR
Bluetooth destekli profiller	AVRCP V1.4, A2DP V1.2, HFP V1.5
Bluetooth frekans bandı / Çıkış gücü	2,402 GHz ~ 2,480 GHz ISM Bandı / ≤ 4 dBm (Sınıf 2)
AUX giriş seviyesi	500 mV ± 100 mV
Dayanıklılık	IP57
Dahili pil	Li-ion pil (3,6 V, 4000 mAh)
Pil modunda oynatma süresi	Yaklaşık 10 saat
Şarj süresi	Yaklaşık 5V 2.1 A güç adaptörü ile 3 saat Yaklaşık Hızlı Şarj güç adaptörü ile 1,5 saat
USB şarj etme	5V, 2.1A / Micro USB soketi / Hızlı Şarj 3.0 özelliğini destekler
Boyutlar - Ana ünite (G x Y x D)	201 x 71 x 72 mm

7 Sorun giderme

! Uyarı

- Bu cihazın muhafazasını kesinlikle çıkarmayın.

Garantinin geçerliliğini korumak için ürünü kendi olanaklarınızla onarmaya çalışmayın.

Cihazı kullanırken sorun yaşarsanız servis talep etmeden önce aşağıdaki noktaları kontrol edin. Sorununuz hala çözülmediyse Philips Web sayfasına gidin (www.philips.com/support). Philips ile iletişime geçerken cihazı yakınızdaki bulundurun ve model numarası ile seri numarasını bildiğinizden emin olun.

Genel


Güç yok


- Hoparlörü şarj edin.

Ses yok

- Bu üründe ses düzeyini ayarlayın.
- Bağlı cihazda ses seviyesini ayarlayın.
- AUDIO IN modunda, Bluetooth üzerinden müzik çalma işleminin durdurulduğundan emin olun.
- Bluetooth cihazınızın etkili çalışma aralığında olduğundan emin olun.

Herhangi bir düğmeye bastığımda hoparlör yanıt vermiyor.

- Hoparlör demo modundadır. Bu moddan çıkmak için  düğmesini 20 saniye boyunca basılı tutun.


- Sorun devam ederse hoparlör açıkken + ve  düğmelerini hoparlör kapanana kadar 7 saniye boyunca aynı anda basılı tutun. Ardından hoparlörün sıfırlanmasını ve otomatik olarak yeniden açılmasını bekleyin.

Bluetooth cihazı hakkında

Bluetooth özellikli bir cihazla bağlantı kurulduktan sonra ses kalitesi kötü oluyor.

- Bluetooth alımı zayıftır. Cihazı bu ürüne yaklaştırın veya aralarında bulunan tüm engelleri kaldırın.

Eşleştirme için cihazınızda [Philips BT7900] ögesi bulunamadı.

- Eşleştirme moduna girmek için  tuşunu iki saniye basılı tutun ve ardından tekrar deneyin.

Cihazla bağlantı kurulamıyor.

- Cihazın Bluetooth fonksiyonu etkinleştirilmemiştir. Fonksiyonun nasıl etkinleştirileceğiyle ilgili bilgi için cihazın kullanım kılavuzuna bakın.
- Ürün Bluetooth özellikli başka bir cihazla zaten bağlantı kurmuştur. Bu cihazın bağlantısını kesin ve tekrar deneyin.

Eşleştirilen cihaz, sürekli olarak bağlanıp bağlantıyı kesiyor.

- Bluetooth alımı zayıftır. Cihazı bu ürüne yaklaştırın veya aralarında bulunan tüm engelleri kaldırın.
- Bazı cihazlarda, Bluetooth bağlantısı, güç tasarrufu özelliği gereği otomatik olarak devre dışı bırakılabilir. Bu durum ürünün arızalı olduğunu göstermez.



2017 © Gibson Innovations Limited. All rights reserved.

This product has been manufactured by, and is sold under the responsibility of Gibson Innovations Ltd., and Gibson Innovations Ltd. is the warrantor in relation to this product.

Philips and the Philips Shield Emblem are registered trademarks of Koninklijke Philips N.V. and are used under license.

BT7900_00 _UM_V1.0

