

PHILIPS

EverPlay

BT7900

Průručka uživateľa



Zaregistrujte svoj produkt a získajte podporu na
www.philips.com/support

Obsah

1 Dôležité informácie	1
Bezpečnosť	1
Upozornenie	1

2 Reproduktor s pripojením Bluetooth	3
Úvod	3
Obsah balenia	3
Reproduktor – prehľad	3

3 Začíname	4
Zapnutie/vypnutie	4
Kontrola úrovne nabitia	5
Nabíjanie zabudovanej batérie	5

4 Prehrávanie zo zariadení Bluetooth	7
Pripojenie zariadenia Bluetooth	7
Prehrávanie z pripojeného zariadenia Bluetooth	8
Odpojenie zariadenia	8
Opätovné pripojenie zariadenia	8
Vymazanie informácií o párovaní	8
Ovládanie vášho telefónneho hovoru	8

5 Ďalšie funkcie	9
Počúvanie obsahu z externého zariadenia	9
Nastavenie hlasitosti	9
Pripojenie lanka	9

6 Technické údaje	10
--------------------------	-----------

7 Riešenie problémov	11
Všeobecné	11
Súvisiace so zariadením Bluetooth	11

1 Dôležité informácie

Bezpečnosť

Varovanie

- Nikdy neodstraňujte kryt tohto reproduktora.
 - Reproduktor nikdy neumiestňujte na iné elektrické zariadenie.
 - Reproduktor chráňte pred priamym slnečným svetlom, otvoreným ohňom alebo zdrojmi tepla.
-
- Používajte len nástavce a príslušenstvo predpísané výrobcom.
 - Batéria nesmie byť vystavená zdrojom nadmerne vysokej teploty, ako je napríklad slnečné žiarenie, oheň a pod.
 - Neumiestňujte na reproduktor žiadne nebezpečné predmety (napr. zapálené sviečky).
 - Tento reproduktor spĺňa štandard vodotesného krytia IP57 len vtedy, keď kryt zásuvky USB/AUDIO IN úplne prilieha.
 - Ak sa reproduktor dostane do kontaktu s vodou, utrite ho pomocou suchej jemnej handričky a pred ďalším použitím ho nechajte úplne vysušiť na dobre vetranom mieste.
 - Prevádzková teplota výrobku je -10 °C až 40 °C.
 - Ak je teplota batérie nižšia ako 0 °C alebo vyššia ako 40 °C, batéria sa z bezpečnostných dôvodov nebude nabíjať.

Poznámka

- Typový štítok sa nachádza na ľavej strane reproduktora.

Upozornenie

Akékoľvek zmeny alebo modifikácie vykonané na tomto zariadení, ktoré nie sú výslovne schválené spoločnosťou Gibson Innovations, môžu zrušiť oprávnenie používateľa používať toto zariadenie.

Súlad so smernicami

CE 1588

Spoločnosť Gibson Innovations týmto vyhlasuje, že tento výrobok spĺňa základné požiadavky a ostatné príslušné ustanovenia Smernice 1999/5/ES. Vyhlásenie o zhode nájdete na lokalite www.philips.com/support.

Starostlivosť o životné prostredie

Likvidácia použitého produktu a batérie



Pri navrhovaní výrobku a jeho a výrobe sa použili vysokokvalitné materiály a súčasti, ktoré možno recyklovať a znova využiť.



Tento symbol na výrobku znamená, že sa na daný výrobok vzťahuje Európska smernica 2012/19/EÚ.



Tento symbol znamená, že výrobok obsahuje vstavanú nabíjateľnú batériu, na ktorú sa vzťahuje smernica Európskej únie 2013/56/EÚ a ktorú nemožno likvidovať spolu s bežným domovým odpadom. Výslovne odporúčame, aby ste výrobok odniesli na oficiálne zberné miesto alebo do servisného strediska spoločnosti Philips, kde bude nabíjateľná batéria odborne odstránená.

Informujte sa o miestnom systéme separovaného zberu elektrických a elektronických výrobkov a nabíjateľných batérií. Postupujte podľa miestnych predpisov a nikdy nelikvidujte výrobok ani nabíjateľné batérie s bežným komunálnym odpadom. Správna likvidácia starých výrobkov a nabíjateľných batérií pomáha zabrániť negatívnym vplyvom na životné prostredie a ľudské zdravie.



Upozornenie

- Vybratie vstavanej batérie spôsobuje neplatnosť záruky a môže zničiť produkt.

Vybratie vstavanej batérie z vášho výrobku vždy zverte do rúk odborníka.

Informácie týkajúce sa životného prostredia

Všetky nepotrebné baliace materiály boli vynechané. Snažili sme sa o dosiahnutie jednoduchého rozdelenia balenia do troch materiálov: kartón (škatuľa), polystyrénová pena (vypodloženie) a polyetylén (vrecká, ochranná penová pokrývka).

Váš systém pozostáva z materiálov, ktoré je možné v prípade roztriedenia špecializovanou spoločnosťou recyklovať a opakovane použiť. Dodržiavajte miestne nariadenia týkajúce sa likvidácie obalových materiálov, vybitých batérií a starého vybavenia.

Upozornenie k ochranným známkam



Označenie a logo Bluetooth® sú registrované ochranné známky vo vlastníctve spoločnosti Bluetooth SIG, Inc. a spoločnosť Gibson Innovations Limited ich používa na základe licencie. Ostatné ochranné známky a obchodné názvy sú majetkom ich príslušných vlastníkov.



Qualcomm je ochranná známka spoločnosti Qualcomm Incorporated, ktorá je registrovaná v USA a iných krajinách.

Rýchle nabíjanie je ochranná známka spoločnosti Qualcomm Incorporated. Všetky ochranné známky spoločnosti Qualcomm Incorporated sú použité s jej súhlasom.

2 Reproduktor s pripojením Bluetooth

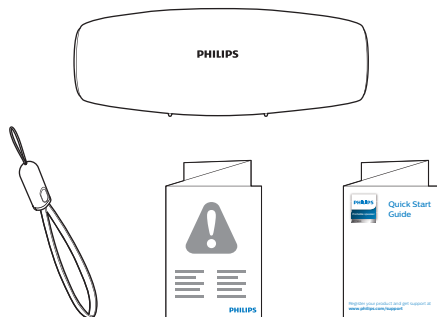
Blahoželáme vám ku kúpe a vítame vás medzi zákazníkmi spoločnosti Philips. Ak chcete naplno využiť podporu ponúkanú spoločnosťou Philips, zaregistrujte svoj produkt na lokalite www.philips.com/welcome.

Úvod

Pomocou tohto reproduktora môžete prehrávať zvukový obsah zo zariadení s aktivovaným rozhraním Bluetooth alebo iných externých zvukových zariadení pomocou audiokábla so vstupom 3,5 mm.

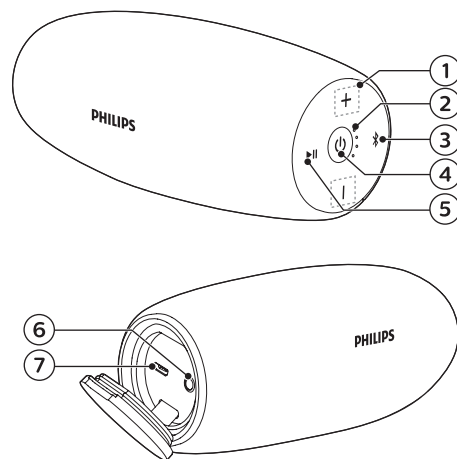
Obsah balenia

Skontrolujte a identifikujte obsah balenia:



- Reproduktor
- Lanko s káblom USB
- Tlačené materiály

Reproduktor – prehľad



- ① **-/+**
 - Nastavenie hlasitosti.
- ② **Indikátory úrovne nabitia batérie**
 - Zobrazenie priebehu nabíjania.
 - Zobrazenie úrovne nabitia batérie.
- ③ **Bluetooth symbol**
 - Prechod do režimu párovania cez rozhranie Bluetooth.
 - Vymazanie informácií o párovaní cez rozhranie Bluetooth.
- ④ **Power button**
 - Zapnutie alebo vypnutie reproduktora.
 - Kontrola úrovne nabitia batérie.
 - Zobrazenie stavu pripojenia Bluetooth.
- ⑤ **Play/Pause button**
 - V režime Bluetooth stlačením tlačidla pozastavíte alebo obnovíte prehrávanie.
 - V režime Bluetooth dvojitým stlačením tlačidla spustíte nasledujúcu skladbu.

- Reagujte na prichádzajúci hovor prostredníctvom pripojenia Bluetooth.

6 AUDIO IN

- Pripojenie externého zvukového zariadenia.

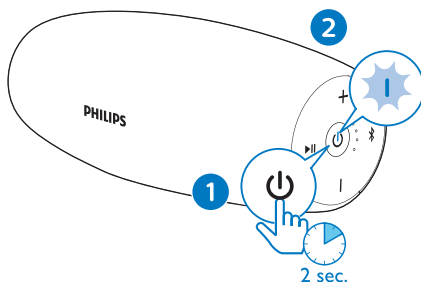
7



- Nabite zabudovanú batériu.

3 Začíname

Vždy postupujte podľa poradia pokynov v tejto kapitole.

Zapnutie/vypnutie




- Ak chcete reproduktor zapnúť, stlačte a podržte tlačidlo  minimálne na dve sekundy.
 - ↳ Indikátor Bluetooth začne blikať.
 - ↳ Indikátory úrovne nabitia batérie sa nakrátko rozsvietia.
 - ↳ Reproduktor zapípa.
- Reproduktor vypnete opätovným stlačením a podržaním tlačidla  minimálne na dve sekundy.

Poznámka

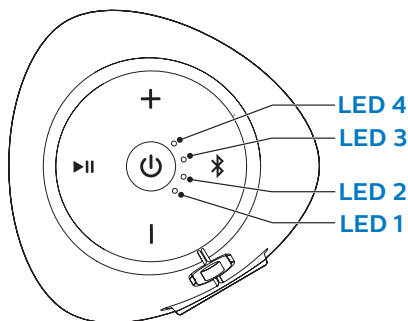
- Ak nie je pripojenie Bluetooth aktívne po dobu 15 minút alebo je úroveň nabitia batérie nízka, reproduktor sa automaticky vypne na úsporu energie.
- Ak po dobu 5 minút nedôjde k prehrávaniu zvuku alebo činnosti používateľa, aktuálne pripojenie Bluetooth sa odpojí, indikátor Bluetooth sa stlmí a reproduktor automaticky prejde do pohotovostného režimu.

Kontrola úrovne nabitia

Reproduktor je napájaný vstavanou nabíjateľnou batériou. Reproduktor zobrazuje úroveň nabitia batérie okamžite po zapnutí a indikátor stavu batérie po piatich sekundách zmizne.

- Ak chcete manuálne skontrolovať úroveň nabitia batérie, krátko stlačte tlačidlo , keď je reproduktor zapnutý alebo vypnutý.
 - ↳ Rôzne správanie štyroch indikátorov LED označuje odlišné úrovne nabitia batérie.

Indikátor LED:



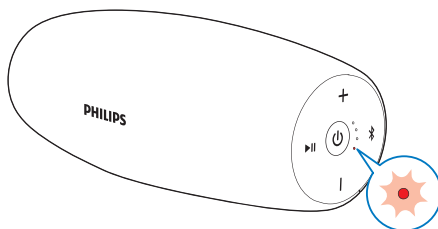
Napájanie z batérie	LED 1	LED 2	LED 3	LED 4
Úplné	Svieti nabieleo			
> 80 %	Svieti nabieleo			Vypnutý
50 % – 80 %	Svieti nabieleo		Vypnutý	
20 % – 50 %	Svieti nabieleo	Vypnutý		
Takmer vybitá batéria (< 20 %)	Bliká načerveno	Vypnutý		

Nabíjanie zabudovanej batérie

Poznámka

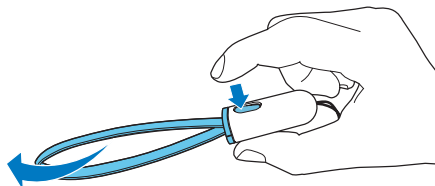
- Úplné nabitie batérie trvá približne tri hodiny.
- Zásuvka micro USB je len na nabíjanie.
- Nabíjateľná batéria má obmedzený počet cyklov nabíjania. Životnosť batérií a počet cyklov nabíjania sa odlišuje v závislosti od používania a nastavení.
- Na urýchlenie procesu nabíjania môžete používať sieťový adaptér kompatibilný s technológiou rýchleho nabíjania Quick Charge 3.0 (nie je súčasťou balenia; odporúčaný výstup 5 V, 2,1 A).

Ak je úroveň nabitia batérie nízka, indikátor LED 1 bliká načerveno, ako je to znázornené na obrázku.

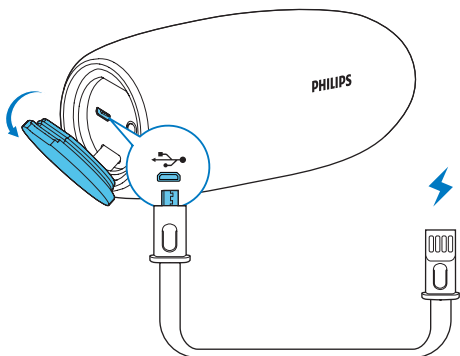


Nabíjanie vstavanej batérie:

- Vytiahnite kábel USB z lanka podľa znázornenia na obrázku.




- Pripojte reproduktor k sieťovému napájaniu pomocou sieťového adaptéra (nie je súčasťou balenia; odporúča sa 5 V, 2,1 A adaptér).



Úroveň nabitia batérie	LED 1	LED 2	LED 3	LED 4
Nabitá na 50 % – 80 %	Svieti nabielo		Bliká nabielo	Vypnutý
Nabitá na > 80 %	Svieti nabielo			Bliká nabielo
Úplné nabitie	Svieti nabielo (po 3 minútach sa vypne)			

Stav systému	Stav batérie	Správanie systému
Zap.	Prebieha nabíjanie	Jedno pípnutie bez indikácie nabíjania.
Vypnutý	Prebieha nabíjanie	Zobrazuje sa indikácia nabíjania.
Vypnutý	Úplné nabitie	Všetky indikátory LED sa zapnú a po troch minútach vypnú.

Kontrola priebehu nabíjania

Počas nabíjania môžete stlačením tlačidla  skontrolovať priebeh nabíjania.

Úroveň nabitia batérie	LED 1	LED 2	LED 3	LED 4
Nabitá na < 20 %	Bliká nabielo	Vypnutý		
Nabitá na 20 % – 50 %	Svieti nabielo	Bliká nabielo	Vypnutý	

4 Prehrávanie zo zariadení Bluetooth

S týmto reproduktorom môžete počúvať zvuk zo zariadení s aktivovaným rozhraním Bluetooth a ovládať prichádzajúce hovory prostredníctvom rozhrania Bluetooth.

Pripojenie zariadenia Bluetooth

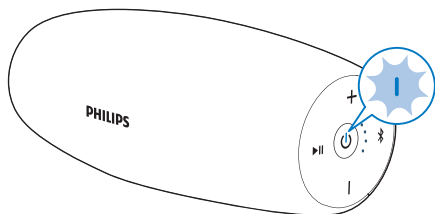


Poznámka

- Uistite sa, že je vo vašom zariadení zapnutá funkcia Bluetooth a zariadenie je viditeľné pre všetky ostatné zariadenia Bluetooth.
- Akákoľvek prekážka medzi týmto reproduktorom a zariadením Bluetooth môže znížiť prevádzkový dosah.
- Zariadenie udržiajte mimo dosahu ostatných elektronických zariadení, ktoré by mohli spôsobovať rušenie.
- Prevádzkový rozsah medzi týmto reproduktorom a zariadením s podporou rozhrania Bluetooth je približne 30 metrov.

1 Uistite sa, že je reproduktor v režime párovania Bluetooth.

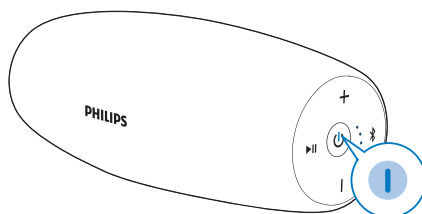
- ↳ Indikátor LED pripojenia Bluetooth rýchlo bliká namodro.



- ↳ Ak indikátor LED bliká pomaly namodro, stlačením a podržaním tlačidla  na dve

sekundy prejdete do režimu párovania.

- 2 V zariadení Bluetooth aktivujte rozhranie Bluetooth a vyhľadajte zariadenia Bluetooth vhodné na párovanie (pozrite si návod na používanie daného zariadenia).
- 3 Výberom položky **[Philips BT7900]** zobrazenej na vašom zariadení spustíte párovanie. V prípade potreby zadajte ako heslo na párovanie „0000“.
- ↳ Po úspešnom pripojení reproduktor dvakrát pípne a indikátor LED začne súvisle svietiť namodro.



stav ukazovateľa LED	Popis
Rýchlo bliká namodro	Pripravené na párovanie
Pomaly bliká namodro	Znova sa pripája naposledy pripojené zariadenie. Čaká sa na pripojenie zo spárovaného zariadenia.
Nepretrušovaná modrá	Pripojené

Prehrávanie z pripojeného zariadenia Bluetooth

Poznámka

- Prehrávanie hudby sa pozastaví v prípade prichádzajúceho hovoru a bude pokračovať po skončení telefónneho hovoru.

Po úspešnom pripojení Bluetooth môžete prehrávať zvuk z pripojeného zariadenia.


↳ Zvukový obsah sa prenáša zo zariadenia Bluetooth do reproduktora.

- Prehrávanie pozastavíte/obnovíte stlačením tlačidla ►||.
- Ak chcete prejsť na nasledujúcu skladbu, dvakrát stlačte tlačidlo ►||.

Tip

- Zariadenie Bluetooth môžete použiť aj na ovládanie prehrávania.


Odpojenie zariadenia

- Stlačte a podržte tlačidlo  na dve sekundy,
- vypnite reproduktor,
- vypnite funkciu Bluetooth v zariadení alebo
- zariadenie umiestnite mimo komunikačného dosahu.

Opätovné pripojenie zariadenia

- Keď reproduktor zapnete, automaticky sa pokúsi znova pripojiť k naposledy pripojenému zariadeniu.
- Ak sa to nepodarí, výberom položky **[Philips BT7900]** v ponuke Bluetooth spustíte opätovné pripojenie.

Vymazanie informácií o párovaní

- Stlačte a podržte tlačidlo  na 10 sekúnd.

Ovládanie vášho telefónneho hovoru

Po pripojení rozhrania Bluetooth môžete ovládať prichádzajúci hovor pomocou tohto reproduktora.

Tlačidlo	Funkcia
►	Stlačením tlačidla prijmete prichádzajúci hovor.
	Stlačením a podržaním tlačidla na dve sekundy odmietnete prichádzajúci hovor.
	Počas hovoru môžete stlačením tlačidla ukončiť hovor.
	Počas hovoru stlačením a podržaním tlačidla na dve sekundy presmerujete hovor do svojho mobilného telefónu.

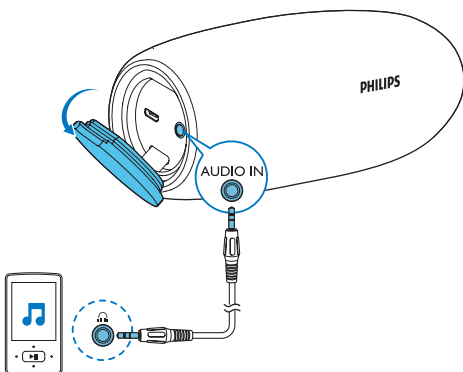
5 Ďalšie funkcie

Počúvanie obsahu z externého zariadenia

Pomocou tohto reproduktora môžete počúvať aj obsah prehrávaný z externého zvukového zariadenia, ako napríklad prehrávača MP3.

Poznámka

- Uistite sa, že prehrávanie hudby cez Bluetooth je zastavené.



- 1 Pripojte kábel pre zvukový vstup (nie je súčasťou balenia) s 3,5 mm konektorom na oboch koncoch k
 - zásuvke **AUDIO IN** na tomto reproduktore a
 - zásuvke pre slúchadlá na externom zariadení.
- 2 Spustíte prehrávanie zvukového obsahu na externom zariadení (pozrite si návod na jeho používanie).

Tip

- Keď začnete prehrávať hudbu z pripojeného zariadenia s rozhraním Bluetooth, reproduktor sa automaticky prepne na zdroj Bluetooth.

Nastavenie hlasitosti

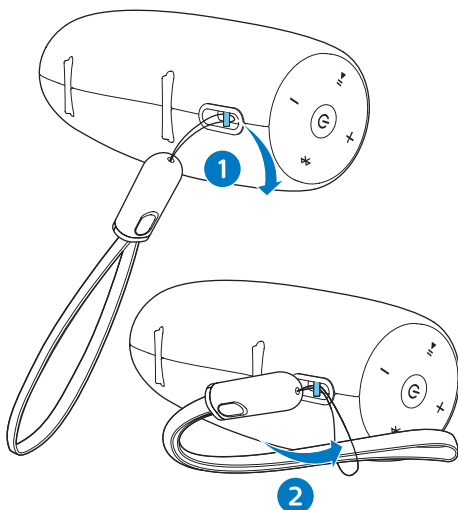
Počas prehrávania hudby stlačením tlačidla **-/+** zvýšite alebo znížte hlasitosť.

Tip

- Stlačením a podržaním tlačidla **-/+** môžete plynule zvyšovať alebo znižovať hlasitosť.
- Keď sa úroveň hlasitosti dostane na maximum, reproduktor dvakrát pípne.

Pripojenie lanka

Na jednoduché prenášanie pripievnite k reproduktoru pribalené lanko s káblom USB podľa znázornenia na obrázku.



6 Technické údaje



Poznámka

- Informácie o výrobku sa môžu zmeniť bez predchádzajúceho upozornenia.

Menovitý výstupný výkon (zosilňovač)	2 x 7 W RMS \leq 1 % THD
Akustická frekvenčná odozva	65 – 20 000 Hz
Budič reproduktora	2 x 1,5" širokopásmový, 4 Ω
Vylepšenie basov	2 x 2,25" pasívny radič
Verzia Bluetooth	V2.1 + EDR
Profily podporované rozhraním Bluetooth	AVRCP V1.4, A2DP V1.2, HFP V1.5
Frekvenčné pásmo rozhrania Bluetooth / výstupný výkon	2,402 GHz ~ 2,480 GHz pásmo ISM/ \leq 4 dBm (trieda 2)
Úroveň vstupu AUX	500 mV \pm 100 mV
Odolnosť	IP57
Vstavaná batéria	Lítium-iónová batéria (3,6 V, 4 000 mAh)
Čas prehrávania v režime napájania z batérií	Pribl. 10 hodín

Čas nabíjania	Pribl. 3 hodiny s 5 V, 2,1 A napájacím adaptérom Pribl. 1,5 hodiny s napájacím adaptérom s technológiou rýchleho nabíjania
Nabíjanie cez USB	5 V, 2,1 A/zásuvka typu micro-USB/s podporou rýchleho nabíjania Quick Charge 3.0
Rozmery – Hlavná jednotka (Š x V x H)	201 x 71 x 72 mm
Hmotnosť – Hlavná jednotka	0,53 kg

7 Riešenie problémov



Varovanie

- Nikdy neodstraňujte kryt tohto zariadenia.

Aby ste zachovali záruku, nikdy sa sami nepokúšajte opravovať systém.

Ak sa pri používaní tohto zariadenia vyskytne nejaký problém, skôr ako sa obrátite na servisné stredisko, vyskúšajte nasledujúce riešenia. Ak sa problém neodstráni, prejdite na webovú stránku spoločnosti Philips (www.philips.com/support). Ak sa rozhodnete obrátiť na spoločnosť Philips, okrem zariadenia si pripravte aj číslo modelu a sériové číslo.

Všeobecné


Žiadne napájanie

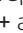
- Reproduktor nabite.

Žiadny zvuk

- Nastavte hlasitosť na tomto zariadení.
- Nastavte hlasitosť v pripojenom zariadení.
- V režime AUDIO IN sa uistite, že prehrávanie hudby cez Bluetooth je zastavené.
- Uistite sa, že sa vaše zariadenie Bluetooth nachádza v účinnom prevádzkovom dosahu.

Reproduktor nereaguje na stláčanie tlačidiel.

- Reproduktor je v režime ukážky. Ak chcete tento režim ukončiť, stlačte a podržte tlačidlo  na 20 sekúnd.


- Ak problém pretrváva pri zapnutom reproduktore, podržte obidve tlačidlá + a  stlačené po dobu 7 sekúnd, až kým sa reproduktor nevypne. Potom počkajte, kým sa nevynulujú nastavenia reproduktora a zariadenie sa automaticky znova zapne.

Súvisiace so zariadením Bluetooth

Kvalita zvuku je po pripojení zariadenia s aktivovaným rozhraním Bluetooth nízka.

- Príjem rozhrania Bluetooth je slabý. Zariadenie umiestnite bližšie k tomuto produktu alebo odstráňte prekážky medzi nimi.

V zariadení sa nepodarilo nájsť položku [Philips BT7900] na spárovanie.

- Stlačením a podržaním tlačidla  na dve sekundy prejdite do režimu párovania a skúste to znova.

Nie je možné pripojiť sa k zariadeniu.

- Funkcia Bluetooth nie je v zariadení zapnutá. Pozrite si návod na používanie daného zariadenia, v ktorom nájdete informácie o aktivácii tejto funkcie.
- Tento výrobok je už pripojený k inému zariadeniu s rozhraním Bluetooth. Odpojte zariadenie a skúste to znova.

Spárované zariadenie sa pripojí a vzápätí odpojí.

- Príjem rozhrania Bluetooth je slabý. Zariadenie umiestnite bližšie k tomuto produktu alebo odstráňte prekážky medzi nimi.
- Niektoré zariadenia majú funkciu úspory energie, ktorá automaticky ukončí pripojenie cez rozhranie Bluetooth. Nepredstavuje to poruchu ani chybu tohto produktu.



2017 © Gibson Innovations Limited. All rights reserved.

This product has been manufactured by, and is sold under the responsibility of Gibson Innovations Ltd., and Gibson Innovations Ltd. is the warrantor in relation to this product.

Philips and the Philips Shield Emblem are registered trademarks of Koninklijke Philips N.V. and are used under license.

BT7900_00 _UM_V1.0

