

PHILIPS

EverPlay

BT7900

Gebruiksaanwijzing



Ga voor registratie van uw product en ondersteuning naar www.philips.com/support

Inhoudsopgave

1	Belangrijk	2
	Veiligheid	2
	Kennisgeving	2
2	Uw Bluetooth-luidspreker	4
	Introductie	4
	Wat zit er in de doos?	4
	Overzicht van de luidspreker	4
3	Aan de slag	5
	In-/uitschakelen	5
	Het Batterijniveau controleren	6
	De ingebouwde accu opladen	6
4	Afspelen vanaf Bluetooth-apparaten	8
	Verbinding maken met een Bluetooth-apparaat	8
	Afspelen vanaf een gekoppeld Bluetooth-apparaat	9
	De verbinding met een apparaat verbreken	9
	Een apparaat opnieuw verbinden	9
	De koppelingsinformatie wissen	9
	Uw telefoongesprek regelen	9
5	Andere functies	10
	Naar een extern apparaat luisteren	10
	Volume aanpassen	10
	Het koord bevestigen	10
6	Specificaties	11
7	Problemen oplossen	12
	Algemeen	12
	Over Bluetooth-apparaten	12

1 Belangrijk

Veiligheid



Waarschuwing

- Verwijder de behuizing van deze luidspreker nooit.
 - Plaats deze luidspreker nooit op andere elektrische apparatuur.
 - Houd deze luidspreker uit de buurt van direct zonlicht, open vuur of warmte.
-
- Gebruik uitsluitend door de fabrikant gespecificeerde toebehoren of accessoires.
 - De accu mag niet worden blootgesteld aan hoge temperaturen veroorzaakt door zonlicht, vuur en dergelijke.
 - Plaats niets op de luidspreker dat gevaar kan opleveren, zoals een brandende kaars.
 - De luidspreker kan alleen voldoen aan beschermingsgraad IP57 wanneer de USB-/AUDIO-IN-aansluiting naadloos wordt afgedekt.
 - Als uw luidspreker nat wordt, droog deze dan met een zachte droge doek en laat deze volledig drogen op een plek met voldoende ventilatie voordat u de luidspreker nog een keer gebruikt.
 - De gebruikstemperatuur van het product is -10 °C tot 40 °C.
 - Om veiligheidsredenen wordt de accu niet opgeladen als de temperatuur van de batterij lager is dan 0 °C of hoger is dan 40 °C.



Opmerking

- Het typeplaatje bevindt zich aan de linkerkant van de luidspreker.

Kennisgeving

Eventuele wijzigingen of modificaties aan het apparaat die niet uitdrukkelijk zijn goedgekeurd door Gibson Innovations kunnen tot gevolg hebben dat gebruikers het recht verliezen het apparaat te gebruiken.

Naleving

CE 1588

Gibson Innovations verklaart hierbij dat dit product voldoet aan de essentiële vereisten en andere relevante bepalingen van richtlijn 1999/5/EG. U kunt de conformiteitsverklaring lezen op www.philips.com/support.

De zorg voor het milieu

Verwijdering van uw oude product en batterijen



Uw product is vervaardigd van kwalitatief hoogwaardige materialen en onderdelen die kunnen worden gerecycled en hergebruikt.



Dit symbool op een product betekent dat het product voldoet aan EU-richtlijn 2012/19/EU.



Dit symbool betekent dat het product een accu bevat die voldoet aan

EU-richtlijn 2013/56/EG, die niet met regulier huishoudelijk afval kan worden weggeworpen. We raden u sterk aan om uw product naar een officieel inzamelpunt of een Philips-servicecentrum te brengen zodat een deskundige de accu kan verwijderen. Stel uzelf op de hoogte van de lokale wetgeving over gescheiden inzameling van afval van elektrische en elektronische producten en accu's. Volg de lokale regels op en werp het product en de accu nooit samen met ander huisvuil weg. Als u oude producten en accu's correct verwijdert, voorkomt u negatieve gevolgen voor het milieu en de volksgezondheid.

Let op

- Als u de ingebouwde batterij verwijdert, vervalt de garantie en raakt het product mogelijk onherstelbaar beschadigd.

Breng uw product altijd naar een deskundige om de ingebouwde batterij te laten verwijderen.

Milieu-informatie

Er is geen overbodig verpakkingsmateriaal gebruikt. We hebben ervoor gezorgd dat de verpakking gemakkelijk kan worden gescheiden in drie materialen: karton (de doos), polystyreen (buffer) en polyethyleen (zakken en afdekking). Het systeem bestaat uit materialen die kunnen worden gerecycled en opnieuw kunnen worden gebruikt wanneer het wordt gedemonteerd door een gespecialiseerd bedrijf. Houd u aan de plaatselijke regelgeving inzake het weggooien van verpakkingsmateriaal, lege batterijen en oude apparatuur.

Handelsmerkverklaring



Het woordmerk en de logo's van Bluetooth® zijn gedeponeerde handelsmerken van Bluetooth SIG, Inc. en het gebruik daarvan door Gibson Innovations Limited is onder licentie. Andere handelsmerken en merknamen zijn het eigendom van de respectieve eigenaren.



Qualcomm is een handelsmerk van Qualcomm Incorporated, geregistreerd in de Verenigde Staten en andere landen.

Quick Charge is een handelsmerk van Qualcomm Incorporated. Alle handelsmerken van Qualcomm Incorporated zijn met toestemming gebruikt.

2 Uw Bluetooth-luidspreker

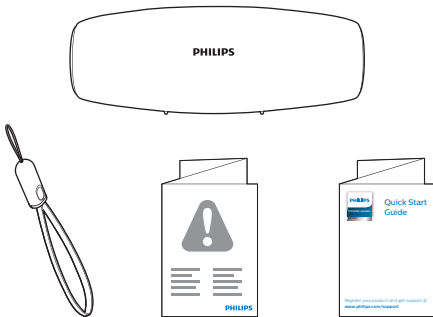
Gefeliciteerd met uw aankoop en welkom bij Philips! Registreer uw product op www.philips.com/welcome om optimaal gebruik te kunnen maken van de door Philips geboden ondersteuning.

Introductie

Met deze luidspreker kunt u genieten van geluid van uw Bluetooth-apparaten of andere externe audioapparaten door middel van een audiokabel van 3,5 mm.

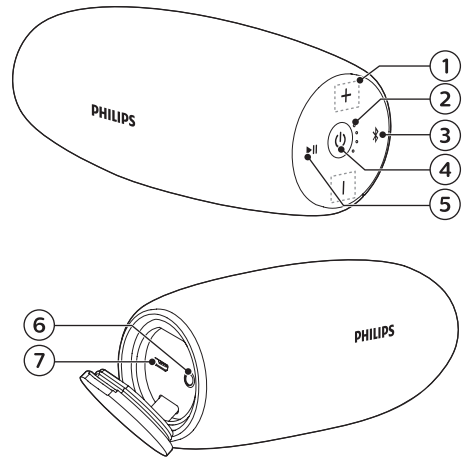
Wat zit er in de doos?

Controleer de inhoud van het pakket:



- Luidspreker
- Nekkoord met USB
- Gedrukt materiaal

Overzicht van de luidspreker



- ① **-/+**
 - Hiermee past u het volume aan.
- ② **Batterijniveau-indicatoren**
 - De voortgang van het opladen weergeven.
 - Het Batterijniveau controleren.
- ③ **Bluetooth symbol**
 - Hiermee opent u de Bluetooth-koppelmodus.
 - Hiermee wist u de Bluetooth-koppelingsinformatie.
- ④ **Power button**
 - Hiermee schakelt u de luidspreker in of uit.
 - Controleer het Batterijniveau.
 - De Bluetooth-status weergeven.
- ⑤ **Play/Pause button**
 - Druk in Bluetooth-modus op deze knop om het afspelen te onderbreken of hervatten.
 - Druk in Bluetooth-modus twee keer op deze knop om het volgende nummer af te spelen.

- Hiermee reageert u op een inkomende oproep via de Bluetooth-verbinding.

⑥ AUDIO IN

- Sluit een extern audioapparaat aan.

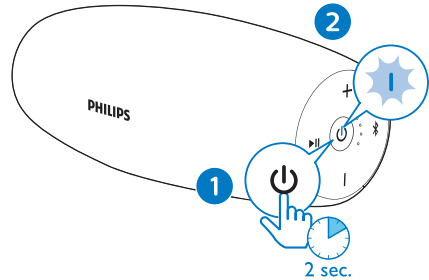
⑦



- Laad de ingebouwde batterij op.

3 Aan de slag

Volg altijd de instructies in dit hoofdstuk op volgorde.

In-/uitschakelen



- Als u de hoofdtelefoon wilt inschakelen: houdt u  2 seconden ingedrukt.
 - ↳ De Bluetooth-indicator begint te knipperen.
 - ↳ De Batterijniveau-indicatoren gaan even branden.
 - ↳ Het apparaat piept.
- Als u de luidspreker wilt uitschakelen, houdt u  opnieuw 2 seconden ingedrukt.



Opmerking

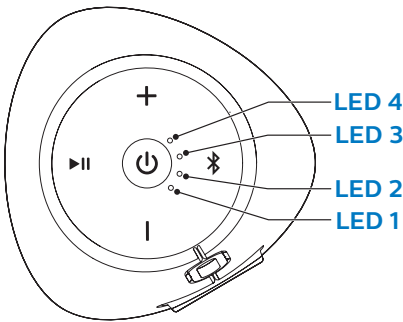
- Als er 15 minuten geen Bluetooth-verbinding is of als de accu bijna leeg is, wordt de luidspreker automatisch uitgeschakeld om energie te besparen.
- Wanneer er gedurende 5 minuten geen audio wordt afgespeeld en de gebruiker geen actie onderneemt, wordt de huidige Bluetooth-verbinding verbroken, de Bluetooth-indicator gedimd en gaat de luidspreker over in de stand-bymodus.

Het Batterijniveau controleren

De luidspreker wordt aangedreven door de ingebouwde accu. Na het inschakelen geeft de luidspreker het Batterijniveau onmiddellijk weer, en de batterij-indicatie verdwijnt na vijf seconden.

- Om handmatig het Batterijniveau controleren, drukt u kort op , of het apparaat nu in- of uitgeschakeld is.
 - ↳ De verschillende werkingen van de vier LED's geven verschillende Batterijniveaus aan.

LED-indicatie:



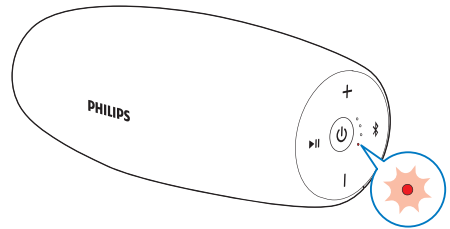
Batterij	LED 1	LED 2	LED 3	LED 4
Vol	Constant wit			
> 80%	Constant wit			Uit
50% - 80%	Constant wit		Uit	
20% - 50%	Constant wit	Uit		
Batterij bijna leeg (< 20%)	Knippende rood	Uit		

De ingebouwde accu opladen

Opmerking

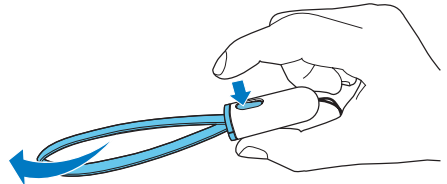
- Het duurt ongeveer 3 uur om de accu volledig op te laden.
- De micro USB-aansluiting is uitsluitend geschikt voor opladen.
- De oplaadbare accu heeft een beperkt aantal oplaadcycli. De levensduur en het aantal oplaadcycli van de accu zijn afhankelijk van gebruik en instellingen.
- U kunt een netspanningsadapter gebruiken die compatibel is met Quick Charge 3.0 (niet meegeleverd; uitgang van 5 V, 2,1A aanbevolen) om sneller op te laden.

Wanneer de batterij bijna leeg is, knippert LED 1 rood zoals op de afbeelding wordt weergegeven.

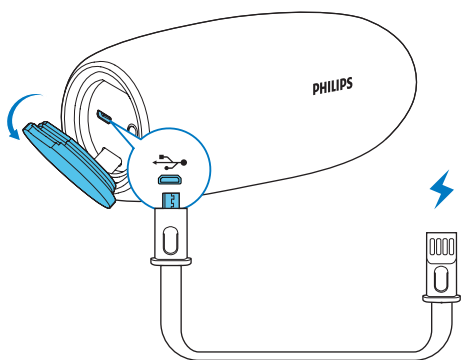


Als u de ingebouwde batterij wilt opladen:

- Trek de USB-kabel uit de het koord met USB zoals op de afbeelding wordt weergegeven.



- Sluit de luidspreker direct op netspanning aan met een netspanningsadapter (niet meegeleverd; 5 V, 2,1 A wordt aanbevolen).



Status van systeem	Accustatus	Gedrag van het systeem
Aan	Bezig met opladen	Eenmalig piepje, zonder oplaadindicatie.
Uit	Bezig met opladen	De oplaadindicatie weergeven
Uit	Volledig opgeladen	Alle LED-lampjes branden en schakelen vervolgens binnen 3 minuten uit.

Batterij level (Batterijniveau)	LED 1	LED 2	LED 3	LED 4
<20% opgeladen	Knipperend wit	Uit		
0 - 20% opgeladen	Constant wit	Knipperend wit	Uit	
50 - 80% opgeladen	Constant wit		Knipperend wit	Uit
> 80% opgeladen	Constant wit			Knipperend wit
Volledig opgeladen	Constant wit (Schakelt binnen 3 minuten uit)			

Controleer het oplaadprogramma

Tijdens het opladen drukt u op ⏻ om het oplaadprogramma te controleren.

4 Afspelen vanaf Bluetooth-apparaten

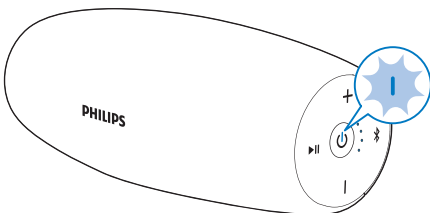
Met deze luidspreker kunt u naar audio van Bluetooth-apparaten luisteren en inkomende oproepen regelen via Bluetooth.

Verbinding maken met een Bluetooth-apparaat

Opmerking

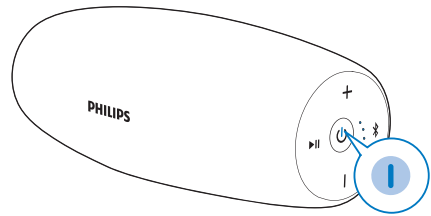
- Controleer of de Bluetooth-functie is ingeschakeld op uw apparaat en uw apparaat zichtbaar is voor alle andere Bluetooth-apparaten.
- Obstakels tussen deze luidspreker en het Bluetooth-apparaat kunnen het werkbereik verminderen.
- Houd dit systeem uit de buurt van andere elektronische apparatuur die voor storing kan zorgen.
- Het bedieningsbereik tussen deze luidspreker en een Bluetooth-apparaat is ongeveer 30 meter.

- 1 Zorg ervoor dat de luidspreker zich in de Bluetooth-koppelmodus bevindt.
 - ↳ Het Bluetooth-lampje knippert snel blauw.



- ↳ Als de LED langzaam blauw knippert, houdt u **✕** twee seconden ingedrukt om naar de koppelmodus te gaan.

- 2 Schakel op uw Bluetooth-apparaat Bluetooth in en zoek naar Bluetooth-apparaten die kunnen worden gekoppeld (raadpleeg de gebruiksaanwijzing van het apparaat).
- 3 Selecteer **[Philips BT7900]** op uw apparaat om te koppelen. Voer zo nodig "0000" in als het koppelwachtwoord.
 - ↳ Als de verbinding tot stand is gebracht, geeft de luidspreker twee pieptonen en brandt het LED-lampje onafgebroken blauw.



LED-werking	Beschrijving
Knippert snel blauw	Klaar voor koppeling
Knippert langzaam blauw	Opnieuw verbinding maken met het laatst verbonden apparaat; Op verbinding wachten van het gekoppelde apparaat
Constant blauw	Verbonden

Afspelen vanaf een gekoppeld Bluetooth-apparaat



Opmerking

- De muziek wordt onderbroken tijdens een inkomende oproep. Het afspelen wordt hervat zodra de oproep is beëindigd.

Breng een Bluetooth-verbinding tot stand en speel audio af van het verbonden apparaat.

- ↳ De audio wordt van uw Bluetooth-apparaat naar de luidspreker gestreamd.
 - Druk op ►|| om het afspelen te onderbreken of te hervatten.
 - Druk tweemaal op ►|| om het volgende nummer af te spelen.



Tip

- U kunt ook uw Bluetooth-apparaat gebruiken om het afspelen te bedienen.

De verbinding met een apparaat verbreken

- Houd ✖ twee seconden ingedrukt;
- Schakel de luidspreker uit;
- Deactiveer Bluetooth op uw apparaat; of
- Plaats het apparaat buiten het communicatiebereik.

Een apparaat opnieuw verbinden

- Als u de luidspreker inschakelt, probeert de luidspreker automatisch verbinding te maken met het laatst gekoppelde apparaat;
- Als dat niet werkt, selecteert u **[Philips BT7900]** in het Bluetooth-menu om opnieuw verbinding te maken.

De koppelingsinformatie wissen

- Houd ✖ 10 seconden ingedrukt.

Uw telefoongesprek regelen

Als er een Bluetooth-verbinding tot stand is gebracht, kunt u inkomende oproepen regelen met deze luidspreker.

Knop	Functie
►	Druk op deze knop om een inkomende oproep te beantwoorden. Houd deze knop twee seconden ingedrukt om een inkomende oproep te weigeren. Druk tijdens een oproep op deze knop als u het gesprek wilt beëindigen. Houd deze knop tijdens een oproep twee seconden ingedrukt om de oproep door te schakelen naar uw mobiele telefoon.

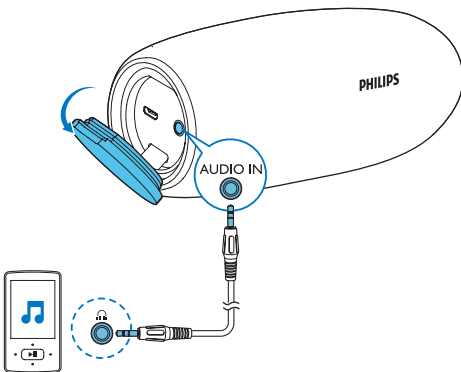
5 Andere functies

Naar een extern apparaat luisteren

Met deze luidspreker kunt u ook naar een extern audioapparaat zoals een MP3-speler luisteren.

Opmerking

- Zorg ervoor dat het afspelen van muziek via Bluetooth is gestopt.



- 1 Sluit een audio-invoerkabel (niet meegeleverd) met aan beide uiteinden een aansluiting van 3,5 mm aan op
 - de **AUDIO IN**-aansluiting van deze luidspreker en
 - de hoofdtelefoonaansluiting op het externe apparaat.
- 2 Speel audio af op het externe apparaat (raadpleeg de desbetreffende gebruiksaanwijzing).

Tip

- Wanneer u begint met muziek streamen vanaf een verbonden Bluetooth-apparaat, schakelt de luidspreker automatisch over naar de Bluetooth-bron.

Volume aanpassen

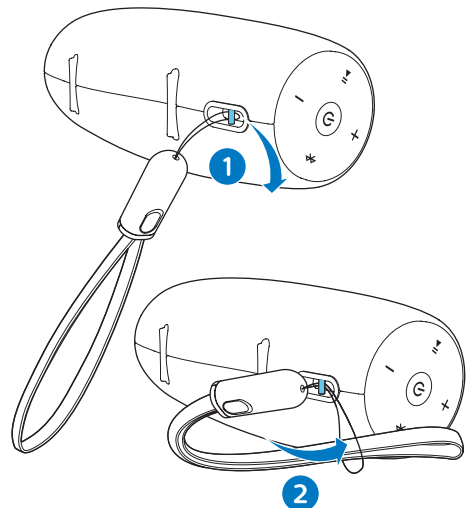
Druk tijdens het afspelen op **-/+** om het volume te verhogen of te verlagen.

Tip

- Houd **-/+** ingedrukt om het volume sneller te verhogen of verlagen.
- Als het volume het maximum bereikt, geeft de luidspreker twee pieptonen.

Het koord bevestigen

Als u de luidspreker gemakkelijk wilt dragen, bevestigt u het meegeleverde nekkoord met USB zoals weergegeven.



6 Specificaties

Opmerking

- Productinformatie kan zonder voorafgaande kennisgeving worden gewijzigd.

Nominaal uitgangsvermogen (versterker)	2 x 7W RMS ≤ 1% THD
Akoestische frequentierespons	65-20000 Hz
Luidsprekerdriver	1 x 1,5 inch full-range, 4 Ω
Basversterking	2 x 5,72 cm (2,25") passieve radiatoren
Bluetooth-versie	V2.1 + EDR
Ondersteunde Bluetooth-profielen	AVRCP V1.4, A2DP V1.2, HFP V1.5
Bluetooth-frequentieband / Uitgangsvermogen	2.402 GHz ~ 2.480 GHz ISM-band / ≤ 4 dBm (klasse 2)
AUX-invoerniveau	500mV ± 100 mV
Duurzaam	IP57
Ingebouwde batterij	Lithium-ionbatterij (3,6 V, 4000 mAh)
Afspeeltijd in batterijmodus	Ca. 10 uur
Oplaadtijd	Ca. 3 uur met netspanning-sadapter 5 V, 2,1 A Ca. 1,5 uur met Quick Charge-netspanning-sadapter
Opladen via USB	5 V, 2,1 A / micro-USB-aansluiting / ondersteunt Quick Charge 3.0

Afmetingen - Apparaat (b x h x d)	201 x 71 x 72 mm
Gewicht - Apparaat	0,53 kg

7 Problemen oplossen



Waarschuwing

- Verwijder de behuizing van dit apparaat nooit.

Probeer het apparaat nooit zelf te repareren. Hierdoor wordt de garantie ongeldig.

Als er zich problemen voordoen bij het gebruik van dit apparaat, controleer dan het volgende voordat u om service vraagt. Als het probleem onopgelost blijft, gaat u naar de website van Philips (www.philips.com/support). Als u contact opneemt met Philips, zorg er dan voor dat u het apparaat, het modelnummer en het serienummer bij de hand hebt.

Algemeen

Geen stroom

- Laad de luidspreker op.

Geen geluid

- Pas het volume aan op dit product.
- Pas het volume aan op het verbonden apparaat.
- Zorg er in de AUDIO IN-modus voor dat het afspelen van muziek via Bluetooth is gestopt.
- Controleer of uw Bluetooth-apparaat zich binnen het effectieve werkbereik bevindt.

Geen reactie van de luidspreker als u op een toets drukt.

- De luidspreker bevindt zich in de demomodus. Houd **⌘** 20 seconden ingedrukt om deze modus te sluiten.

- Als het probleem zich blijft voordoen, houd dan terwijl de luidspreker is ingeschakeld, de **+**- en de **⏻**-toets tegelijkertijd 7 seconden ingedrukt tot de luidspreker is uitgeschakeld. Wacht tot de luidspreker is gereset en automatisch weer wordt inschakeld.

Over Bluetooth-apparaten

De geluidskwaliteit is slecht nadat een Bluetooth-apparaat is aangesloten.

- De Bluetooth-ontvangst is slecht. Plaats het apparaat dichterbij dit product of verwijder obstakels die zich ertussen bevinden.

[Philips BT7900] niet gevonden op uw apparaat om te koppelen.

- Houd **⌘** twee seconden ingedrukt om naar de koppelmodus te gaan en probeer het vervolgens opnieuw.

Kan geen verbinding maken met het apparaat.

- De Bluetooth-functie van het apparaat is niet ingeschakeld. Raadpleeg de gebruiksaanwijzing van het apparaat voor informatie over het inschakelen van deze functie.
- Dit product is al verbonden met een ander Bluetooth-apparaat. Koppel dat apparaat los en probeer het vervolgens opnieuw.

De verbinding met het gekoppelde apparaat wordt voortdurend in- en uitgeschakeld.

- De Bluetooth-ontvangst is slecht. Plaats het apparaat dichterbij dit product of verwijder obstakels die zich ertussen bevinden.

- Bij sommige apparaten wordt de Bluetooth-verbinding automatisch uitgeschakeld om energie te besparen. Dit betekent niet dat er zich een storing in dit product voordoet.



2017 © Gibson Innovations Limited. All rights reserved.

This product has been manufactured by, and is sold under the responsibility of Gibson Innovations Ltd., and Gibson Innovations Ltd. is the warrantor in relation to this product.

Philips and the Philips Shield Emblem are registered trademarks of Koninklijke Philips N.V. and are used under license.

BT7900_00 _UM_V1.0

