

PHILIPS

EverPlay

BT7900

Manual del usuario



Para registrar su producto y obtener información de contacto y asistencia, visite www.philips.com/support

Contenido

1	Importante	2
	Seguridad	2
	Aviso	2

2	Su altavoz Bluetooth	4
	Introducción	4
	Contenido de la caja	4
	Descripción general del altavoz	4

3	Primeros pasos	5
	Encendido/apagado	5
	Comprobación del nivel de la batería	6
	Carga de la batería incorporada	6

4	Reproducción desde dispositivos con Bluetooth	8
	Conexión de un dispositivo con Bluetooth	8
	Reproducción desde un dispositivo con Bluetooth conectado	9
	Desconexión de un dispositivo	9
	Reconexión de un dispositivo	9
	Eliminación de la información de emparejamiento	9
	Control de las llamadas telefónicas	9

5	Otras funciones	10
	Escucha de un dispositivo externo	10
	Ajuste del volumen	11
	Colocación del cable cordón	11

6	Especificaciones	11
----------	-------------------------	-----------

7	Solución de problemas	12
	General	12
	Acerca del dispositivo Bluetooth	13

1 Importante

Seguridad



Advertencia

- Nunca retire la carcasa del altavoz.
 - No coloque nunca el altavoz sobre otro equipo eléctrico.
 - No exponga el altavoz a la luz solar directa, al calor o a las llamas.
-
- Use exclusivamente los dispositivos o accesorios indicados por el fabricante.
 - No exponga la batería a temperaturas elevadas, como las que emiten la luz solar, el fuego o similares.
 - No coloque sobre el altavoz objetos que puedan suponer un peligro (por ejemplo, velas encendidas).
 - El altavoz cumple el estándar de resistencia al agua IP57 únicamente si la cubierta de la toma USB/AUDIO IN está Totalmente colocada.
 - Si el altavoz se moja, límpielo con un paño suave y seco y, a continuación, deje que se seque completamente en un lugar bien ventilado antes de utilizarlo la próxima vez.
 - La temperatura de funcionamiento del producto es de -10 °C a 40 °C.
 - Por motivos de seguridad, la batería no se puede cargar si su temperatura es inferior a 0 °C o superior a 40 °C.



Nota

- La placa de identificación está situada en el lateral izquierdo del altavoz.

Aviso

Cualquier cambio o modificación que se realice en este dispositivo que no esté aprobada expresamente por Gibson Innovations puede anular la autoridad del usuario para utilizar el equipo.

Conformidad

CE 1588

Por la presente, Gibson Innovations declara que este producto cumple los requisitos fundamentales y otras disposiciones pertinentes de la directiva 1999/5/CE. Encontrará la declaración de conformidad en www.philips.com/support.

Conservación del medioambiente

Desecho del producto y de las baterías usadas



Este producto se ha diseñado y fabricado con materiales y componentes de alta calidad, que se pueden reciclar y volver a utilizar.



Este símbolo en un producto significa que el producto cumple con la directiva europea 2012/19/UE.



Este símbolo significa que el producto contiene una batería recargable integrada conforme a la directiva europea 2013/56/UE, por lo que no se puede desechar junto con la basura normal del hogar. Le recomendamos encarecidamente que lleve el producto a un punto de recogida oficial o a un centro de servicio Philips para que un profesional extraiga la batería recargable. Infórmese sobre el sistema local de recogida selectiva de baterías recargables y productos eléctricos y electrónicos. Siga la normativa local y nunca deseche el producto ni las baterías con la basura normal del hogar. Desechar correctamente los productos y las baterías usadas ayuda a evitar consecuencias negativas para el medio ambiente y la salud humana.



Precaución

- La extracción de la batería integrada anula la garantía y puede estropear el producto.

Lleve siempre el producto a un profesional para que éste se encargue de quitar la batería integrada.

Información medioambiental

Se ha suprimido el embalaje innecesario. Hemos intentado que el embalaje sea fácil de separar en tres materiales: cartón (caja), espuma de poliestireno (corcho) y polietileno (bolsas, lámina de espuma protectora). El sistema se compone de materiales que se pueden reciclar y volver a utilizar si lo desmonta una empresa especializada. Siga la normativa local acerca del desecho de materiales de embalaje, pilas agotadas y equipos antiguos.

Aviso sobre marcas comerciales



La marca denominativa Bluetooth® y los logotipos son marcas comerciales registradas propiedad de Bluetooth SIG, Inc. Gibson Innovations Limited utiliza siempre estas marcas con licencia. Las demás marcas y nombres comerciales son propiedad de sus respectivos propietarios.



Qualcomm es una marca registrada de Qualcomm Incorporated, registrada en los Estados Unidos y en otros países. Quick Charge es una marca registrada de Qualcomm Incorporated. Todas las marcas se utilizan con permiso de Qualcomm Incorporated.

2 Su altavoz Bluetooth

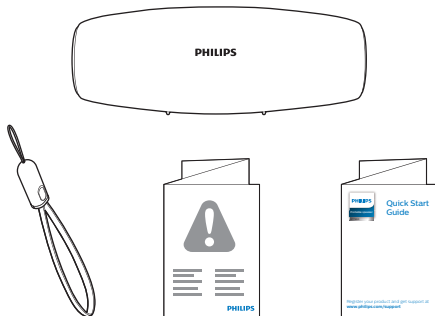
Le felicitamos por su compra y le damos la bienvenida a Philips. Para poder beneficiarse por completo de la asistencia que ofrece Philips, registre el producto en www.Philips.com/welcome.

Introducción

Con este altavoz, puede disfrutar del audio de sus dispositivos con Bluetooth u otros dispositivos de audio externos mediante un cable de entrada de audio de 3,5 mm.

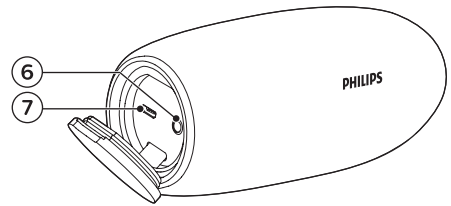
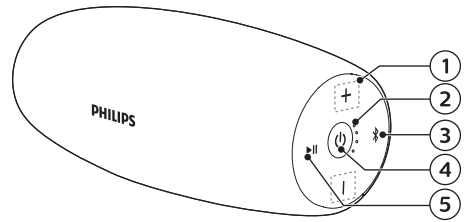
Contenido de la caja

Compruebe e identifique el contenido del paquete:



- Altavoz
- Cable cordón USB
- Materiales impresos

Descripción general del altavoz



- ① **-/+**
 - Ajustar el volumen.
- ② **Indicadores de nivel de batería**
 - Muestra la carga en curso.
 - Muestra el nivel de batería.
- ③ **⌘**
 - Acceda al modo de emparejamiento mediante Bluetooth.
 - Borra la información de emparejamiento de Bluetooth.
- ④ **⏻**
 - Enciende o apaga el altavoz.
 - Permite comprobar el nivel de batería.
 - Muestra el estado de Bluetooth.
- ⑤ **⏸**
 - En el modo Bluetooth, púlselo para poner en pausa o reanudar la reproducción.
 - En el modo Bluetooth, pulse dos veces para reproducir la pista siguiente.

- Permite responder a una llamada entrante a través de una conexión Bluetooth.

⑥ AUDIO IN

- Conecta un dispositivo de audio externo.

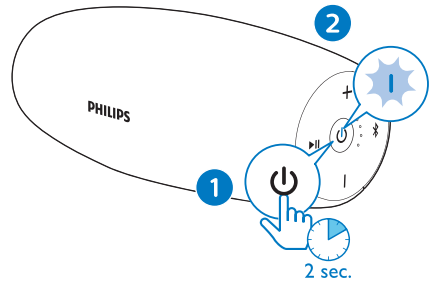
⑦


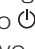
- Cargue la batería integrada.

3 Primeros pasos

Siga siempre las instrucciones de este capítulo en orden.

Encendido/apagado




- Para encender el altavoz, mantenga pulsado  durante más de dos segundos.
 - ↳ El indicador de Bluetooth empieza a parpadear.
 - ↳ El nivel de los indicadores de batería se ilumina brevemente.
 - ↳ El altavoz emite un pitido.
- Para apagar el altavoz, mantenga pulsado  durante dos segundos de nuevo.

Nota

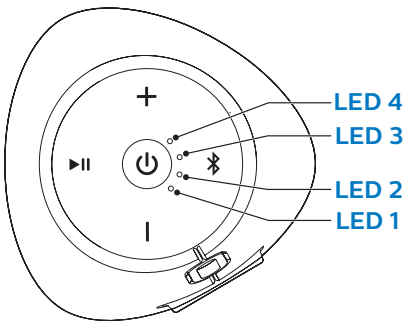
- Si no se establece una conexión Bluetooth en 15 minutos o el nivel de la batería es bajo, el altavoz se apaga automáticamente para ahorrar energía.
- Si no se está reproduciendo audio ni el usuario utiliza el dispositivo durante 5 minutos, la conexión Bluetooth actual se desconecta, los indicadores de Bluetooth se atenúan y el altavoz entra en modo de espera automáticamente.

Comprobación del nivel de la batería

El altavoz funciona con la batería recargable incorporada. Después del encendido, el altavoz muestra el nivel de la batería inmediatamente, y el indicador de batería desaparece en cinco segundos.

- Para comprobar el nivel de la batería manualmente, pulse brevemente  desde el modo encendido o apagado.
 - ↳ Las distintas indicaciones de los cuatro LED indican niveles de batería diferentes.

Indicación LED:



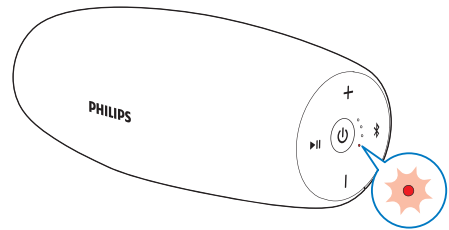
Carga de las pilas	LED 1	LED 2	LED 3	LED 4
Completa	Blanco permanente			
> 80 %	Blanco permanente			Desactivado
50 % - 80 %	Blanco permanente	Desactivado		
20% - 50%	Blanco permanente	Desactivado		
Batería baja (< 20 %)	Rojo intermitente	Desactivado		

Carga de la batería incorporada

Nota

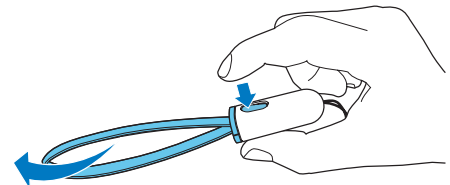
- La batería tarda aproximadamente tres horas en cargarse por completo.
- La toma micro USB se utiliza solo para cargar.
- La batería recargable tiene un número limitado de ciclos de carga. La duración de la batería y el número de cargas varían según el uso y los ajustes.
- Puede utilizar un adaptador de alimentación compatible con Quick Charge 3.0 (no incluido; salida de 5 V 2,1A recomendada) para acelerar el proceso de carga.

Cuando el nivel de la batería es bajo, el LED 1 parpadea en rojo tal como se ilustra.

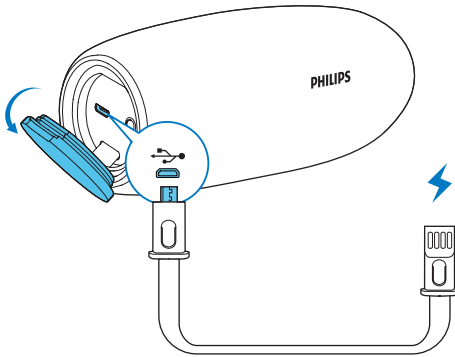


Para cargar la batería integrada:

- Extraiga el cable USB del cable cordón USB tal como se indica.




- Conecte el altavoz a la fuente de alimentación de CA con el adaptador de alimentación (no suministrado, se recomienda un adaptador de 5 V; 2,1A).



Nivel de la batería	LED 1	LED 2	LED 3	LED 4
50% - 80% de carga	Blanco permanente		Blanco intermitente	Desactivado
> 80 % de carga	Blanco permanente			Blanco intermitente
Totalmente cargada	Blanco permanente (desactivación en 3 minutos)			

Estado del sistema	Estado de la batería	Comportamiento del sistema
Encendido	Cargando	Un pitido, sin indicación de carga.
Desactivado	Cargando	Mostrar la indicación de carga
Desactivado	Totalmente cargada	Los indicadores LED se muestran encendidos, y se apagan trascurridos tres minutos.

Compruebe la carga en curso

Durante el proceso de carga, puede pulsar  para comprobar el proceso de carga.

Nivel de la batería	LED 1	LED 2	LED 3	LED 4
<20 % de carga	Blanco intermitente	Desactivado		
20 % - 50 % de carga	Blanco permanente	Blanco intermitente	Desactivado	

4 Reproducción desde dispositivos con Bluetooth

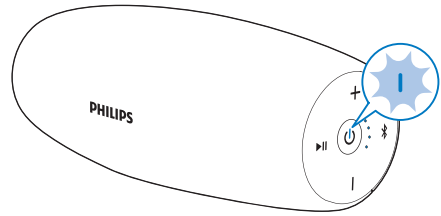
Con este altavoz, puede escuchar el audio de dispositivos Bluetooth y controlar las llamadas entrantes a través de Bluetooth.


Conexión de un dispositivo con Bluetooth

Nota

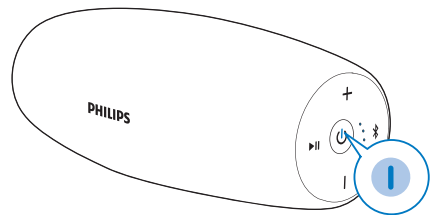
- Asegúrese de que la función Bluetooth está activada en el dispositivo y de que este está ajustado como visible para el resto de dispositivos Bluetooth.
- Cualquier obstáculo que se encuentre entre este altavoz y un dispositivo Bluetooth puede reducir el alcance de funcionamiento.
- Mantenga el sistema alejado de cualquier otro dispositivo electrónico que pueda causar interferencias.
- El alcance de funcionamiento entre este altavoz y un dispositivo Bluetooth es de unos 30 metros.

- 1 Asegúrese de que el altavoz esté en modo de emparejamiento mediante Bluetooth.
↳ El LED Bluetooth parpadea rápidamente en azul.



↳ Si el LED parpadea en azul lentamente, mantenga pulsado  durante dos segundos para acceder al modo de emparejamiento.

- 2 En el dispositivo Bluetooth, active la función Bluetooth y busque los dispositivos Bluetooth que se pueden emparejar (consulte el manual de usuario del dispositivo).
- 3 Seleccione **[Philips BT7900]** en el dispositivo que va a emparejar. Si es necesario, introduzca "0000" como contraseña de emparejamiento.
↳ Una vez realizada correctamente la conexión, el altavoz emite dos pitidos y el indicador LED se ilumina en azul de forma permanente.



Comportamiento del LED	Descripción
Parpadea rápidamente en azul	Preparado para el emparejamiento

Comportamiento del LED	Descripción
Parpadea lentamente en azul	Conectando el dispositivo conectado anteriormente Esperando conexión desde el dispositivo emparejado
Azul permanente	Conectado

Reproducción desde un dispositivo con Bluetooth conectado

Nota

- La reproducción de música se pone en pausa cuando hay una llamada entrante y se reanuda cuando finaliza la llamada telefónica.

Una vez realizada correctamente la conexión Bluetooth, podrá reproducir audio en cualquier dispositivo conectado.

- ↳ El audio se transmite desde el dispositivo Bluetooth al altavoz.
 - Para hacer una pausa o reanudar la reproducción, pulse **▶||**.
 - Para ir a la siguiente pista, pulse **▶||** dos veces.

Consejo

- Puede utilizar también el dispositivo con Bluetooth para controlar la reproducción.

Desconexión de un dispositivo

- Mantenga pulsado **ⓧ** durante dos segundos;
- Apague el altavoz;
- Desactive la función Bluetooth en el dispositivo o
- Mueva el dispositivo fuera del alcance de comunicación.

Reconexión de un dispositivo

- Cuando encienda el altavoz, este intentará conectarse automáticamente al último dispositivo conectado.
- Si no lo consigue, seleccione **[Philips BT7900]** en el menú Bluetooth para iniciar la nueva conexión.

Eliminación de la información de emparejamiento

- Mantenga pulsado **ⓧ** durante 10 segundos.

Control de las llamadas telefónicas

Cuando se realice la conexión Bluetooth, podrá controlar las llamadas entrantes con este altavoz.

Botón	Función
▶	Púlselo para responder una llamada entrante.
	Manténgalo pulsado durante dos segundos para rechazar una llamada entrante.
	Durante una llamada, púlselo para finalizar la llamada actual.
	Durante una llamada, manténgalo pulsado durante dos segundos para transferir la llamada al dispositivo móvil.

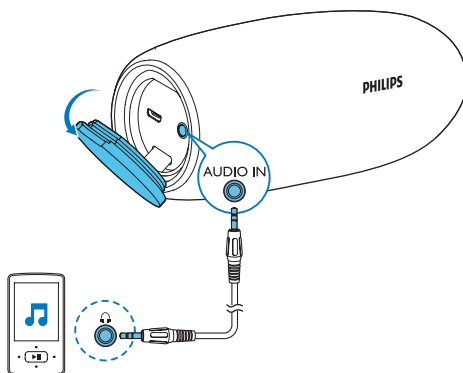
5 Otras funciones

Escucha de un dispositivo externo

Con este altavoz, también puede escuchar un dispositivo de audio externo, como un reproductor de MP3.

Nota

- Asegúrese de que la reproducción de música a través de Bluetooth se ha detenido.



- 1 Conecte ambos extremos de un cable de entrada de audio (no incluido) con conector de 3,5 mm a
 - la toma **AUDIO IN** del altavoz, y
 - la toma para auriculares en el dispositivo externo.
- 2 Inicie la reproducción de audio en el dispositivo externo (consulte su manual del manual de usuario).

Consejo

- Cuando vuelve a comenzar la transmisión de música desde un dispositivo con Bluetooth, el altavoz vuelve a la fuente Bluetooth automáticamente.

Ajuste del volumen

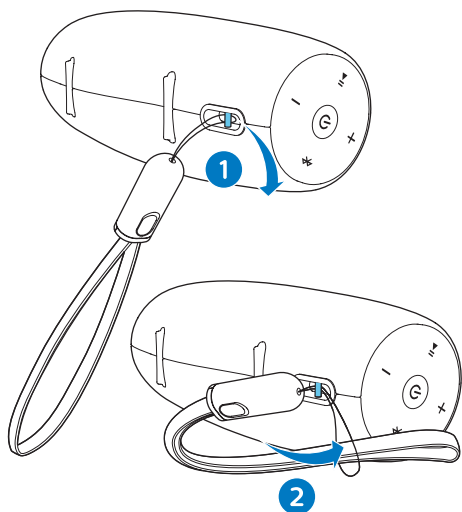
Durante la reproducción, pulse **-/+** para subir o bajar el volumen.

Consejo

- Puede mantener pulsado **-/+** para aumentar o disminuir el volumen continuamente.
- Cuando el volumen alcanza el máximo, el altavoz emite dos pitidos.

Colocación del cable cordón

Para facilitar el transporte, coloque el cable cordón USB que se proporciona con este altavoz tal y como se muestra en la ilustración.



6 Especificaciones

Nota

- La información del producto puede cambiar sin previo aviso.

Potencia de salida nominal (amplificador)	2 x 7 W RMS (1 % THD)
Respuesta de frecuencia acústica	65–20000 Hz
Altavoz	2 x 1,5" de rango completo, 4 Ω
Mejora de los graves	2 radiadores pasivos de 2,25 pulgadas
Versión de Bluetooth	V2.1 + EDR
Perfiles Bluetooth compatibles	AVRCP V1.4, A2DP V1.2, HFP V1.5
Banda de frecuencia de Bluetooth / Corriente de salida	Banda ISM de 2,402 GHz ~ 2,480 GHz / \leq 4 dBm (clase 2)
Nivel de entrada auxiliar	500 mV \pm 100 mV
Durabilidad	IP57
Batería integrada	Batería de iones de litio (3,6 V, 4000 mAh)
Tiempo de reproducción en el modo de batería	Aprox. 10 horas

Tiempo de carga	Aprox. 3 horas con adaptador de alimentación 5 V 2,1A Aprox. 1,5 horas con adaptador de alimentación Quick Charge
Carga USB	5 V, 2,1A/toma micro USB/compatible con Quick Charge 3.0
Dimensiones - Unidad principal (ancho x alto x profundo)	201 x 71 x 72 mm
Peso - Unidad principal	0,53 kg

7 Solución de problemas



Advertencia

- No quite nunca la carcasa del dispositivo.

Para que la garantía mantenga su validez, no trate nunca de reparar el sistema usted mismo. Si tiene problemas al usar el dispositivo, compruebe los siguientes puntos antes de llamar al servicio técnico. Si no consigue resolver el problema, vaya a la página web de Philips (www.philips.com/support). Cuando se ponga en contacto con Philips, asegúrese de que el dispositivo esté cerca y de tener a mano el número de modelo y el número de serie.

General


No hay alimentación


- Vuelva a cargar el altavoz.

No hay sonido

- Ajuste el volumen en este producto.
- Ajuste el volumen en el dispositivo conectado.
- En el modo AUDIO IN, asegúrese de que la reproducción de música a través de Bluetooth se ha detenido.
- Asegúrese de que el dispositivo Bluetooth está dentro del alcance de funcionamiento efectivo.

El altavoz no responde al pulsar cualquier tecla.

- El altavoz está en modo de demostración. Para salir de este modo, mantenga pulsado  durante 20 segundos.


- Si el problema persiste, mientras el altavoz esté encendido, mantenga pulsados los botones + y  al mismo tiempo durante 7 segundos hasta que el altavoz se apague. A continuación, espere a que el altavoz se reinicie y se encienda de nuevo automáticamente.
- En el caso de algunos dispositivos, la conexión Bluetooth puede desactivarse automáticamente como función de bajo consumo. Eso no indica un mal funcionamiento del producto.

Acerca del dispositivo Bluetooth

La calidad de audio es deficiente después de haber realizado una conexión con un dispositivo Bluetooth.

- La recepción Bluetooth es débil. Acerque el dispositivo al producto o quite los obstáculos que hay entre ambos.

No se encuentra [Philips BT7900] en el dispositivo para realizar el emparejamiento.

- Mantenga pulsado  durante dos segundos para entrar en el modo de emparejamiento y, a continuación, inténtelo de nuevo.

No se puede conectar con el dispositivo.

- La función Bluetooth del dispositivo no está activada. Consulte el manual de usuario del dispositivo para saber cómo activar esta función.
- El producto ya está conectado a otro dispositivo Bluetooth. Desconecte dicho dispositivo e inténtelo de nuevo.

El dispositivo emparejado se conecta y desconecta constantemente.

- La recepción Bluetooth es débil. Acerque el dispositivo al producto o quite los obstáculos que hay entre ambos.



2017 © Gibson Innovations Limited. All rights reserved.

This product has been manufactured by, and is sold under the responsibility of Gibson Innovations Ltd., and Gibson Innovations Ltd. is the warrantor in relation to this product.

Philips and the Philips Shield Emblem are registered trademarks of Koninklijke Philips N.V. and are used under license.

BT7900_00 _UM_V1.0

