

## Visuomet esame šalia, kad padėtume jums

Užregistruokite savo prietaisą ir gaukite pagalbą internete  
[www.philips.com/welcome](http://www.philips.com/welcome)

BT7500B/12

Klausimai?  
Susisiekite  
su Philips



Naudojimosi instrukcijų knygelė

**PHILIPS**

# Turinys

---

<b>1. Svarbi informacija .....</b>	<b>3</b>
<b>2. Įspėjimas.....</b>	<b>4</b>
Suderinamumas .....	4
Aplinkosauga.....	4
Prekiniai ženklai.....	4
<b>3. Jūsų Bluetooth garsiakalbis .....</b>	<b>5</b>
Pristatymas .....	5
Ką rasite dėžutėje .....	5
Garsiakalbio apžvalga .....	6
<b>4. Pradėkite .....</b>	<b>7</b>
Garsiakalbio padėjimas.....	7
Įmontuotos baterijos įkrovimas.....	7
Įjungimas/išjungimas .....	7
<b>5. “Bluetooth” įrenginių naudojimas .....</b>	<b>8</b>
Įrenginio prijungimas .....	8
Grojimas iš “Bluetooth” įrenginių.....	9
Bluetooth suporavimo režimo įjungimas .....	9
Bluetooth įrenginio atjungimas.....	9
Ketvirtojo Bluetooth įrenginio prijungimas .....	9
<b>6. Kitos funkcijos .....</b>	<b>10</b>
Klauskaitės išorinių įrenginių.....	10
Mobilųjų įrenginių įkrovimas .....	10
Garsumo reguliavimas .....	10
<b>7. Produkto informacija .....</b>	<b>11</b>
Techniniai duomenys.....	11
<b>8. Trikčių šalinimas .....</b>	<b>12</b>
Bendrosios problemos .....	12
Apie “Bluetooth” įrenginį.....	12

# 1. Svarbi informacija

---



## Įspėjimas

- Niekada nenuimkite įrenginį dengiančio viršaus.
  - Niekada nesudrėkinkite jokios šio įrenginio dalies.
  - Niekada nestatykite šio įrenginio ant kitų elektros prietaisų.
  - Nelaikykite įrenginio tiesioginiuose saulės spinduliuose, šalia liepsnos ar karščio.
  - Įsitinkite, kad visada turite gerą priėjimą prie maitinimo laido, jungties ar adapterio, kad galėtumėte išjungti garsiakalbį.
- 
- Įsitinkite, kad aplink garsiakalbį yra pakankamai vietos ventilacijai.
  - Naudokite tik instrukcijose nurodytus energijos šaltinius.
  - Jūsų įrenginys neturi būti nei aptaškytas, nei aplaistytas.
  - Šalia ir ant įrenginio nestatykite pavojingų daiktų (degančių žvakių ir panašiai).
  - Naudokite tik gamintojo nurodytus priedus ir detales.
  - Ten, kur Direct Plug-in Adapter yra naudojamas kaip atjungimo įrenginys, atjungtas įrenginys turėtų likti paruoštas veikimui.



## Pastaba

- Produkto tipas yra nurodytas kitoje pusėje.

## 2. Įspėjimas

Bet kokios modifikacijos ar pakeitimai, kurie nėra patvirtinti WOOX Innovations, gali atimti teisę naudotis šiuo įrenginiu.

### Atitikimas

CE 0890

WOOX Innovations pareiškia, jog šis gaminys atitinka esminius reikalavimus ir kitas susijusias 1999/5/EC Direktyvos nuostatas.

Europos Bendrijos Atitikimo deklaraciją galite rasti [www.philips.com/support](http://www.philips.com/support).

### Aplinkosauga

#### Seno produkto išmetimas



Jūsų įrenginys sukurtas naudojant aukštos kokybės medžiagas ir komponentus, kurie gali būti perdirbami ir naudojami dar kartą.



Jeigu prie savo įrenginio matote nubraukto atliekų konteinerio paveiksluką, tai reiškia, kad įrenginys pagamintas pagal 2012/19/EU Europos direktyvą.

Prašome susipažinti su vietinėmis taisyklėmis, nustatančioms elektroninių ir elektrinių įrenginių išmetimo tvarką.

Prašome elgtis pagal vietines taisykles ir neišmesti savo įrenginio kartu su įprastinėmis buitinėmis atliekomis. Jeigu įrenginiu atsikratysite tinkamai, jūs padėsite apsaugoti gamtą ir žmonių sveikatą nuo kenksmingų veiksmų, kurie atsiranda dėl netinkamo atsikratymo senais daiktais.

Šio prietaiso sudėtyje yra baterijos, pagamintos pagal Europos Direktyvą 2006/66/EC, ir jos negali būti išmetamos kartu su kitomis namų apyvokos šiukšlėmis. Prašome pasidomėti vietinėmis maitinimo elementų išmetimo taisyklėmis.

Tinkamas atsikratymas padės sumažinti neigiamas pasekmes aplinkai ir žmonių sveikatai.

### Aplinkosaugos informacija

Pakuotėje nėra nereikalingų medžiagų. Mes skyrėme daug pastangų, kad sumažintume įpakavimo dydį ir padarytume jį lengvai išskiriamą į tris medžiagas: kartoną (dėžė), išplečiamą polistirolą (apsauga) bei polietileną (maišeliai ir pan.).

Jūsų įrenginys yra pagamintas iš medžiagų, kurios galėtų būti perdirbtos, jei įrenginį išardytų tokia veikla užsiimanti įmonė. Prašome susipažinti su vietinėmis pakuočių, panaudotų maitinimo elementų bei senos įrangos išmetimo taisyklėmis.

### Prekiniai ženklai

#### Bluetooth

Bluetooth® prekinis ženklas bei logotipas yra Bluetooth SIG, Inc. registruoti prekiniai ženklai. WOOX Innovations šiuos ženklus naudoja pagal turimą licenciją.



N Žymė yra registruotas NFC Forum prekės ženklas, Jungtinėse Amerikos Valstijose ir kitose šalyse.



Tai 2 Klasės aparatas su dvigubu įžeminimu.

## 3. Jūsų Bluetooth garsiakalbis

---

Sveikiname jus įsigijus šį Philips įrenginį! Norėdami gauti kuo daugiau naudingos informacijos ir pagalbos, užregistruokite savo įrenginį [www.philips.com/welcome](http://www.philips.com/welcome).

### Pristatymas

Su šiuo garsiakalbiu jūs galėsite:

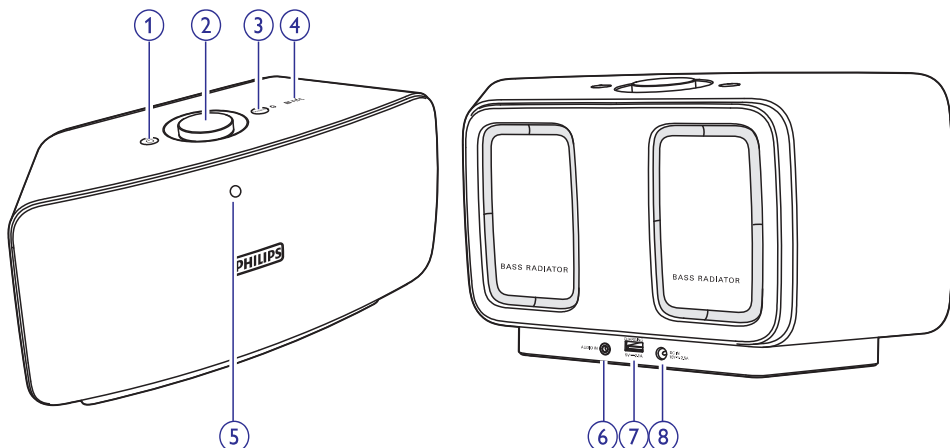
- "Bluetooth" sujungimo pagalba klausytis garso įrašų iš prijungto išorinio įrenginio;
- Valdyti įeinantį telefoninį skambutį per Bluetooth jungtį.


### Ką rasite dėžutėje

Patikrinkite, ar radote dėžutėje šiuos produktus:

- Pagrindinį įrenginį;
- AC/DC adapteris;
- Maitinimo laidas;
- Trumpas naudojimo instrukcijas;
- Saugumo informacijos lapelį.

## Garsiakalbio apžvalga



- 1. **
  - Garsiakalbio įjungimas.
  - Perjungimas į budėjimo režimą.
- 2. Garsumo rutuliukas**
  - Garsumo reguliavimas
- 3. Supravimas**
  - Bluetooth supravimo režimo įjungimas.
- 4. NFC**
  - Įrenginio prijungimas su NFC per Bluetooth jungtį.
- 5. LED indikatorius**
- 6. AUDIO IN**
  - Prijunkkite išorinį įrenginį.
- 7. Įkrovimas**
  - Integruotas mikrofonas.
- 8. DC IN**
  - Įkraukite įmontuotąją bateriją.

## 4. Pradėkite

Visada eilės tvarka laikykitės šiose skyriuose aprašytų instrukcijų.

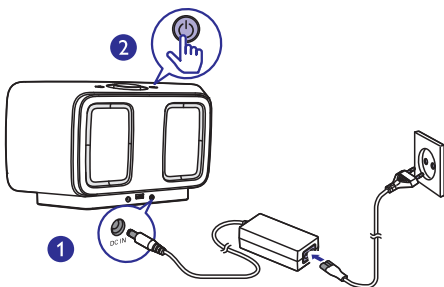
### Maitinimo prijungimas

#### ! Dėmesio

- Rizika sugadinti produktą! Įsitinkinkite, kad maitinimo įtampa atitinka įtampą, nurodytą aparato galinėje dalyje.
- Elektros iškvosvos rizika! Atjungdami maitinimą, visada traukite už kištuko, jokių būdu netraukite už paties laido.

Prijunkite maitinimo adapterį prie:

- **DC** jungties garsiakalbyje;
- Elektros jungties sienoje.




### Įjungimas

Paspauskite .


- ↳ Garsiakalbis persijungia į Bluetooth režimą.
- ↳ LED indikatorius mirksi mėlynai.

### Perjungimas į budėjimo režimą

Garsiakalbis persijungia į budėjimo režimą, jeigu:

- Yra įjungtas ir paspaudžiate .
- Yra nenaudojamas 15 minučių.

### Įjungti garsiakalbį iš budėjimo režimo

- Budėjimo režime, paspauskite  ar **PAIRING**.
- Palieskite NFC žymą su savo mobiliuoju telefonu.

### LED indikatoriaus būseną

Režimas	LED būseną
Budėjimo režimas	Ryškliai raudonas
Bluetooth režimas	Mirksintis mėlynas, kol yra jungiama arba laukiama suporavimo. Ryškiai mėlynas po sujungimo. Trumpai mirksi mėlynai, kai garsumas pasiekia maksimumą/minimumą
Audio-in režimas	Ryškliai žalias. Trumpai mirksi žaliai, kai garsumas pasiekia maksimumą/minimumą.

## 5. “Bluetooth” įrenginių naudojimas

Su šiuo garsiakalbiu, Jūs galėsite klausytis garsų iš grotuvo bei skambinti per “Bluetooth”.

### Įrenginio prijungimas

#### Pastaba

- Philips negarantuoja šimtaprocentinio suderinamumo su visais “Bluetooth” įrenginiais.
- Prieš priskirdami įrenginius šia sistema, perskaitykite naudojimo instrukcijas apie “Bluetooth” suderinamumą.
- Šis produktas gali įsiminti iki 8 priskirtų įrenginių.
- Įsitikinkite, jog jūsų įrenginyje yra įjungta “Bluetooth” funkcija, o pats įrenginys yra matomas kitiems prietaisams.
- Bet kokios kliūtys tarp sistemos ir “Bluetooth” įrenginio mažina operacinį atstumą.
- Laikykite kuo atokiau kitų elektrinių prietaisų, kurie gali sukelti tam tikrus trukdžius.

### Pasirinkimas 1: Prijunkkite įrenginį per NFC

Artimojo Lauko Komunikacija (NFC), tai technologija, kuri įjungia trumpo nuotolio bevielę komunikaciją tarp įvairių NFC atitinkančių įrenginių, tokių kaip mobilieji telefonai ir IC žymos.

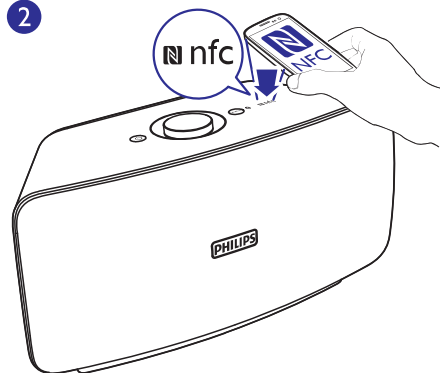
Jeigu jūsų Bluetooth įrenginys palaiko NFC, galite lengvai jį prijungti su šiuo garsiakalbiu.

1. Savo įrenginyje, įjunkite NFC ir Bluetooth funkcijas (žiūrėkite įrenginio instrukcijas).
2. Palieskite NFC žymą, kuri yra ant garsiakalbio viršaus, su savo Bluetooth įrenginio galine dalimi.
  - ↳ LED indikatorius degs mėlynai.

1



2



3. Sekite ekrane rodomas instrukcijas, kad užbaigtumėte sujungimą.

↳ Po sėkmingo suporavimo ir sujungimo, garsiakalbis supypsės du kartus ir LED indikatorius bus ryškiai mėlynas.

### Pasirinkimas 2: Įrenginio prijungimas rankiniu būdu

#### Pastaba

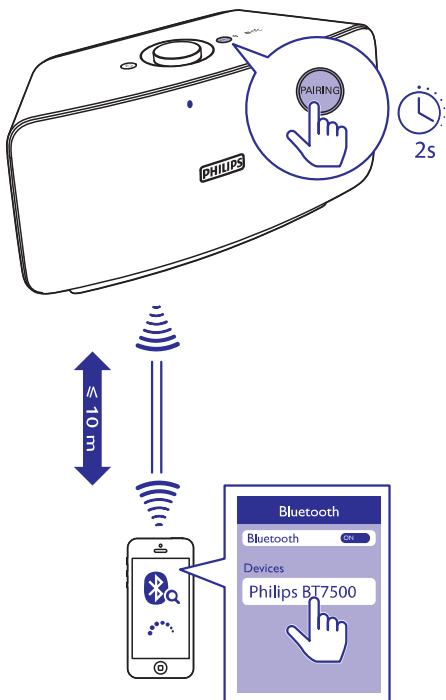
- Veikimo nuotolis tarp garsiakalbio ir Bluetooth įrenginio apytiksliai yra 10 metrų (30 pėdų).
- Garsiakalbis automatiškai persijungia į Bluetooth suporavimo režimą, kiekvieną kartą, kai įjungiate garsiakalbį.

1. Paspauskite **PAIRING** ir palaikykite 2 sekundes, kad įjungtumėte Bluetooth suporavimo režimą.
  - ↳ LED indikatorius bus mėlynas.
2. Savo įrenginyje, įjunkite Bluetooth ir kitų Bluetooth įrenginių, kurie galėtų būti suporuoti. (žiūrėkite įrenginio instrukcijas).



## ... “Bluetooth” įrenginių naudojimas

3. Pasirinkite [**Philips BT7500**] savo įrenginyje ir pradėkite suporavimą. Jeigu reikia įveskite nustatytą slaptažodį "0000".
- ↳ Po sėkmingo suporavimo ir sujungimo, garsiakalbis supypsės du kartus ir LED indikatorius bus ryškiai mėlynas.



### Grojimas iš Bluetooth įrenginių

Po sėkmingo Bluetooth sujungimo, leiskite garso įrašus savo Bluetooth įrenginyje.

- ↳ Garso transliuojamas iš Bluetooth įrenginio į garsiakalbį.

#### Pastaba

- Garsiakalbis susinchronizuoja savo garsumą su prijungtu Bluetooth įrenginiu, kuris palaiko garsumo sinchronizavimo funkciją.
- Bluetooth įrenginiai su iOS ar Android 4.4 ar aukštesniais palaiko sinchronizavimo funkciją.

### Suporavimo režimo įjungimas

Paspauskite ir palaikykite **PAIRING** 2 sekundes, kai garsiakalbis yra budėjimo režime arba AUDIO IN režime.

### Bluetooth įrenginio atjungimas

- Išjunkite Bluetooth savo įrenginyje; ir
- Patraukite įrenginį iš veikimo nuotolio.
  - ↳ LED indikatorius mirksės.

#### Norėdami ištrinti Bluetooth suporavimo istoriją:

Paspauskite ir palaikykite **PAIRING** ilgiau nei 7 sekundes.

### Ketvirtojo Bluetooth įrenginio prijungimas

Tuo pat metu produktas gali būti prijungtas prie daugiausiai 3 Bluetooth įrenginių. Jeigu mėginsite prijungti 4 įrenginį su šiuo produktu, gali reikėti paspausti ir palaikyti **PAIRING** 2 sekundes, tada nenaudojamas įrenginys, kuris buvo prijungtas anksčiau, bus atjungtas, norint prijungti ir suporuoti 4 įrenginį.

## 6. Kitos funkcijos

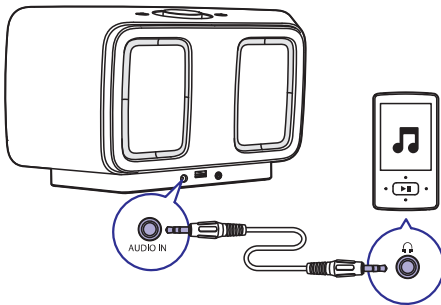
### Klauskytės išorinių įrenginių

Su šiuo produktu jūs galite klausytis ir kitų išorinių garso įrenginių, tokių kaip MP3 grotuvas.

#### Pastaba

- Kai išorinis įrenginys yra prijungtas, garsiakalbis persijungia į audio-in režimą, tik tada, kai nėra Bluetooth sujungimo arba muzika per Bluetooth yra sustabdyta.

1. Prijunkite garso įvesties laidą su 3.5mm kištuku abiejuose galuose, tarp:
  - **AUDIO IN** lizdo šiame produkte, ir
  - ausinių lizdo išoriniame įrenginyje.
2. Leiskite garso įrašus išoriniame įrenginyje (žiūrėkite įrenginio instrukcijas).



#### Pastaba

- LED indikatorius įsijungs ryškiai žaliai, kai garsiakalbis bus AUDIO IN režime.

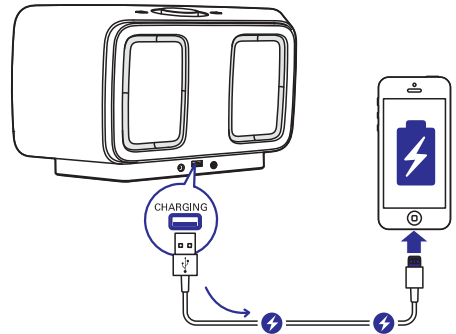
### Mobiliųjų įrenginių įkrovimas

Jūs galite įkrauti savo mobiliuosius įrenginius per įkrovimui skirtą jungtį.

#### Pastaba

- USB jungtis yra skirta tik įkrovimui.

- Prijunkite garsiakalbį prie savo mobiliojo įrenginio su USB laidu (nepridedamas).
  - ↳ Kai įrenginys atpažintas, prasideda įkrovimas.



### Garsumo reguliavimas

Sukite garsumo mygtuką, kad padidintumėte ar sumažintumėte garsumą.

- Kai garsumas pasiekia maksimumą/minimumą, LED indikatorius trumpai degs mėlynai (Bluetooth režime) arba žaliai (AUDIO IN režime).

## 7. Produkto informacija

---



### Pastaba

- Techniniai duomenys gali būti keičiami be išankstinio perspėjimo.

## Techniniai duomenys

### Stiprintuvas

---

Bendra išvesties galia	2 x 15W
Signalų ir triukšmo santykis	63 – 20 KHz, +/- 3 dB
Iškraipymas	<1%
AUX įvestis	650 mV RMS

---

### Bluetooth

---

Bluetooth duomenys	V3.0
Palaikomi profiliai	A2DP, AVRCP
Diapazonas	10 m (laisva erdvė)

---

### Bendroji informacija

---

AC power	Firmos pavadinimas: Philips; Modelis: AS600-180-AA250; Įvestis: 100 – 240V -, 50/60 Hz, 1.5A; Išvestis: 18.0V === 2.5A
Įkrovimo srovė	5V === 2.1A
Operacinis energijos sunaudojimas	< 20W

---

---

Budėjimo režimo energijos sunaudojimas	< 0.5W
Išmatavimai – pagrindinis įrenginys (P x A x G)	335 x180 x 145 mm
Svoris – pagrindinis įrenginys	2.2 kg

---

## 8. Trikčių šalinimas



### Ispėjimas

- Niekada nenuiminėkite įrenginį dengiančių dalių.

Jokiomis aplinkybėmis jūs neturėtumėte patys bandyti pataisyti įrenginio, nes taip pažeisite garantijos sutartį.

Jeigu įvyks gedimas, pirmiausia patikrinkite žemiau aprašytus punktus prieš nešdami įrenginį taisyti. Jeigu, sekant šiais patarimais, jums nepavyksta pašalinti problemos, užregistruokite savo įrenginį ir gaukite visą pagalbą [www.philips.com/support](http://www.philips.com/support). Kai bandysite susisiekti su Consumer Care, būtinai žinokite modelio ir serijos numerį ir būkite šalia savo įrenginio.

### Bendrosios problemos

#### Nėra maitinimo.

- Įkraukite savo garsiakalbį.

#### Nėra garso.

- Pakeiskite šio įrenginio garsumą.
- Pakeiskite garsumą prijungtame įrenginyje.

#### Nėra signalo iš garsiakalbio.

- Perkraukite garsiakalbį.

### Apie “Bluetooth” įrenginį

#### Sujungus su “Bluetooth” prietaisu, prasta garso kokybė.

- Prastas “Bluetooth” ryšys. Atneškite įrenginį arčiau prietaiso arba patraukite visus trukdžius tarp jų.

#### Negaliu prisijungti prie įrenginio.

- Įrenginyje nėra įjungta “Bluetooth” funkcija. Skaitykite įrenginio naudojimo instrukcijas ir įjunkite šią funkciją.
- Garsiakalbis yra sujungtas su kitu “Bluetooth” įrenginiu. Atjunkite jį ir bandykite dar kartą.

#### Prijungtas įrenginys prisijungia ir vėl atsijungia.

- Prastas “Bluetooth” ryšys. Atneškite įrenginį arčiau prietaiso arba patraukite visus trukdžius tarp jų.
- Kai kuriuose įrenginiuose “Bluetooth” sujungimas yra automatiškai išjungtas energijos taupymo sumetimais. Tai nėra gedimas.

A series of horizontal dotted lines for writing.

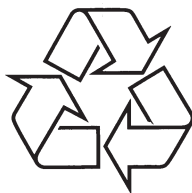
A series of horizontal dotted lines for writing.



Techniniai duomenys gali keistis be išankstinio perspėjimo.

2014 © WOOX Inovacijos yra Ribotos. Visos teisės saugomos.

Philips ir Philips Emblemų Apsaugojimas yra užregistruotą Koninklijke Philips N.V.



Daugiau apie firmos "Philips" gaminius galite sužinoti  
pasauliniame Interneto tinkle. Svetainės adresas:  
<http://www.philips.com>