

Vienmēr šeit, lai jums palīdzētu

Reģistrējiet savu preci un saņemiet atbalstu
www.philips.com/welcome

BT7500B/12

Jautājumi?
Sazinieties
ar Philips



Lietošanas instrukcija

PHILIPS

Satura rādītājs

1. Svarīgi	3
2. Jūsu ievērbai	4
Atbilstība	4
Rūpes par apkārtējo vidi	4
Preču zīmju paziņojums	4
3. Jūsu Bluetooth skaļrunis	5
Ievads	5
Iepakojuma saturs	5
Skaļruņa pārskats	6
4. Darbības uzsākšana	7
Barošanas padeves pievienošana	7
Ieslēgšana	7
LED indikatora statuss	7
5. Bluetooth ierīču lietošana	8
Ierīces pievienošana	8
Atskaņošana no Bluetooth ierīces	9
Ieiešana Bluetooth savienošanas pārī režīmā	9
Bluetooth iespējojātās ierīces atvienošana	9
Ceturtnās Bluetooth ierīces pievienošana	9
6. Citas funkcijas	10
Ārējās ierīces klausīšanās	10
Jūsu mobilo ierīču uzlādēšana	10
Skaļuma regulēšana	10
7. Informācija par precī	11
Specifikācijas	11
8. Darbības traucējumu novēršana	12
Vispārīgi	12
Par Bluetooth ierīci	12

1. Svarīgi



Brīdinājums

- Nekad nenonemiet šī skaļruņa korpusu.
 - Nekad neļļojiet nevienu no šī skaļruņa detaļām.
 - Nekad nenovietojiet šo skaļruni uz citas elektriskās aparatūras.
 - Sargājiet šo skaļruni no tiešas saules gaismas, atklātas liesmas vai karstuma.
 - Pārliecinieties, lai jūs vienmēr varētu viegli piekļūt elektriskās barošanas vadam, kontaktdakšai vai adapterim, lai vajadzības gadījumā atvienotu skaļruni no elektrotīkla.
-
- Pārliecinieties, vai apkārt skaļrunim ir pietiekami daudz brīvas vietas, lai nodrošinātu tā ventilāciju.
 - Izmantojiet tikai lietošanas instrukcijā uzskaitītos barošanas padeves veidus.
 - Skaļruni nedrīkst apšļakstīt vai apliet ar nekādiem šķidrumiem.
 - Nenovietojiet uz skaļruņa nekādus priekšmetus, kas var to apdraudēt (piemēram, ar šķidrumu pildītus traukus, aizdegtas sveces).
 - Izmantojiet tikai ražotāja noteiktos piederumus/aksesuārus.
 - Gadījumā, ja ierīces atvienošanai no elektrotīkla tiek izmantota tiešā pieslēguma adaptera kontaktdakša, tad šai atvienošanas ierīcei ir jābūt darba kārtībā, viegli pieejamai un ērti izraujamai no elektrotīkla rozetes.



Piezīme

- Identifikācijas datu plāksnīte atrodas ierīces apakšā.

2. Jūsu ievēribai

Jebkuras WOOX Innovations tieši neapstiprinātas šīs ierīces izmaiņas vai modifikācijas var liegt lietotājam ierīces turpmākas izmantošanas tiesības.

Atbilstība

CE 0890

Ar šo WOOX Innovations paziņo, ka šī ierīce atbilst Eiropas Savienības direktīvas 1999/5/EK pamatprasībām un citiem būtiskajiem nosacījumiem. Atbilstības deklarāciju jūs varat atrast interneta vietnē www.philips.com/support.

Rūpes par apkārtējo vidi

Jūsu nolietotās ierīces utilizācija



Jūsu ierīce ir izstrādāta un izgatavota, izmantojot augstas kvalitātes materiālus un sastāvdaļas, kurus var pārstrādāt un lietot atkārtoti.



Šis simbols uz ierīces norāda, ka ierīce atbilst Eiropas Savienības direktīvas 2012/19/ES prasībām. Lūdzu, noskaidrojiet informāciju par vietējo elektrisko un elektronisko ierīču atsevišķas savākšanas sistēmu. Lūdzu, rīkojieties saskaņā ar vietējiem noteikumiem un nekad neizmetiet nolietotās elektroierīces kopā ar parastiem sadzīves atkritumiem. Pareiza jūsu nolietotās elektroierīces utilizācija palīdz novērst iespējamo kaitējumu apkārtējai videi un cilvēku veselībai.

Vides aizsardzībai

Ražotājs ir izvairījies no visa nevajadzīgā iepakojuma lietošanas. Ierīces iepakojums ir izveidots tā, lai to varētu viegli sadalīt triju veidu materiālos: kartonā (kaste), putu polistirolā (amortizācijas materiāls) un polietilēnā (maisīni, aizsargājošā loksne).

Šī ierīce sastāv no materiāliem, kurus ir iespējams pārstrādāt un lietot atkārtoti, ja tās izjaukšanu veic specializētā uzņēmumā. Lūdzu, ievērojiet vietējos noteikumus par iepakojuma materiālu, izlietoto bateriju un nolietoto ierīču utilizāciju.

Preču zīmju paziņojums

Bluetooth

“Bluetooth®” vārdiskā preču zīme un logotipi ir reģistrētas preču zīmes, kas pieder “Bluetooth SIG, Inc.”, un WOOX Innovations tās izmanto saskaņā ar licenci.



“N-Mark” ir “NFC Forum, Inc.” preču zīme vai reģistrēta preču zīme Amerikas Savienotajās Valstīs un citās valstīs.



Šī ir II klases ierīce ar dubultu izolāciju un bez aizsargājošā zemējuma.

3. Jūsu Bluetooth skaļrunis

Apsveicam ar jūsu pirkumu un laipni lūdzam Philips! Lai pilnībā izmantotu Philips piedāvātā atbalsta iespējas, reģistrējiet savu preci www.philips.com/welcome.

Ievads

Ar šo skaļruni jūs varat:

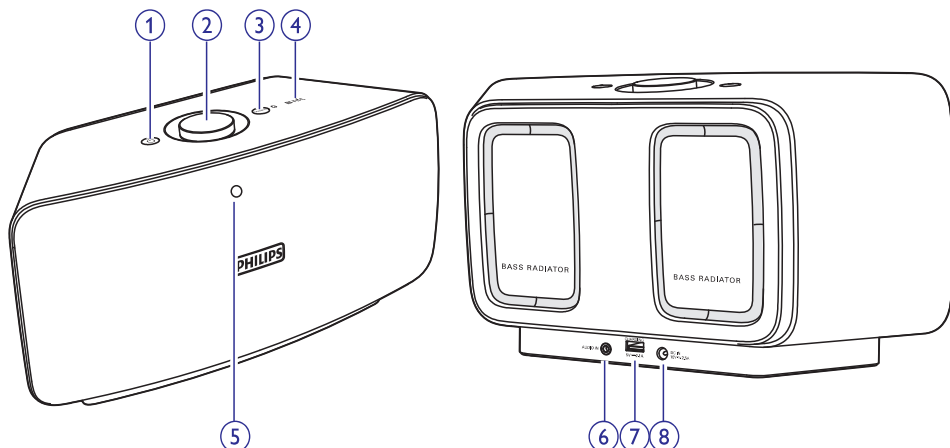
- klausīties audiosaturu no savām Bluetooth iespējamajām ierīcēm vai citām ārējām audioierīcēm; un
- uzlādēt mobilās ierīces caur mikro USB ligzdu.


Iepakojuma saturs

Pārbaudiet un atpazīstiet iepakojuma saturu:

- Galvenā ierīce;
- Maiņstrāvas/līdzstrāvas (AC/DC) adapteris;
- Elektriskās barošanas vads;
- Īsā lietošanas pamācība;
- Drošības un informācijas brošūra.

Skaļruņa pārskats



- 1. **
 - Ieslēgt skaļruni.
 - Pārslēgt skaļruni gaidstāves režīmā.
- 2. Skaļuma regulēšanas slēdzis**
 - Regulēt skaļumu.
- 3. PAIRING (Savienošana pāri)**
 - Ieiet Bluetooth savienošanas pāri režīmā.
- 4. NFC (Tuva darbības lauka sakaru) atzīme**
 - Pievienot ierīci ar NFC funkciju caur Bluetooth.
- 5. LED indikators**
- 6. AUDIO IN (Audiosignāla ievade)**
 - Pievienot ārēju audioierīci.
- 7. CHARGING (Uzlādēšana)**
 - Uzlādēt mobilās ierīces maiņstrāvas barošanas režīmā.
- 8. DC IN (Līdzstrāvas ievade)**
 - Pievienot barošanas padevi.

4. Darbības uzsākšana

Šajā nodaļā sniegtos norādījumus vienmēr izpildiet noteiktajā secībā.

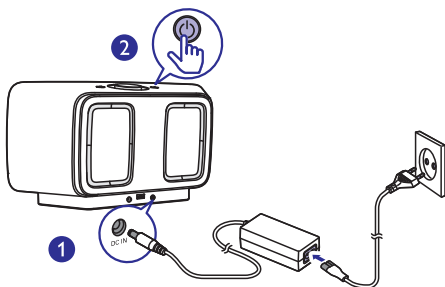
Barošanas padeves pievienošana

! Uzmanību

- Ierīces bojājumu risks! Pārliecinieties, vai elektrotīkla spriegums atbilst spriegumam, kas ir norādīts skaļruņa aizmugurē vai apakšā.
- Elektriskās strāvas trieciena risks! Atvienojot maiņstrāvas barošanas adapteri, vienmēr izvelciet kontaktdakšu no rozetes. Nekad nevelciet aiz vada.

Pievienojiet elektriskās barošanas adapteri:

- ligzdai **DC IN** uz šī skaļruņa;
- sienas elektrotīkla rozetei.



Ieslēgšana

Nospiediet taustiņu

- ↳ Skaļrunis ieslēdzas Bluetooth režīmā.
- ↳ LED indikators mirgo zilā krāsā.

Pārslēgšana gaidstāves režīmā

Skaļrunis pārslēdzas gaidstāves režīmā sekojošos gadījumos:

- Darbības režīmā tiek nospiests taustiņš .
- 15 minūšu laikā netiek atskaņots nekāds audiosaturs vai netiek nospiests neviens taustiņš.

Atmodināšana no gaidstāves režīma

- Gaidstāves režīmā nospiediet taustiņu vai **PAIRING**.
- Pieskarieties NFC atzīmei ar savu mobilo tālruni.

LED indikatora statuss

Režīms	LED indikatora statuss
Gaidstāves režīms	Deg sarkanā krāsā.
Bluetooth režīms	Kamēr savienojas vai gaida savienošana pāri, mirgo zilā krāsā. Kad ir savienojies, deg zilā krāsā. Kad skaļums sasniedz maksimumu/minimumu, īsi iemirgojas zilā krāsā.
Audio-in (audiosignāla ievades) režīms	Deg zaļā krāsā. Kad skaļums sasniedz maksimumu/minimumu, īsi iemirgojas zaļā krāsā.

5. Bluetooth ierīču lietošana

Ar šo skaļruni jūs varat klausīties audiosaturu no Bluetooth iespējamām ierīcēm.

Ierīces pievienošana

Piezīme

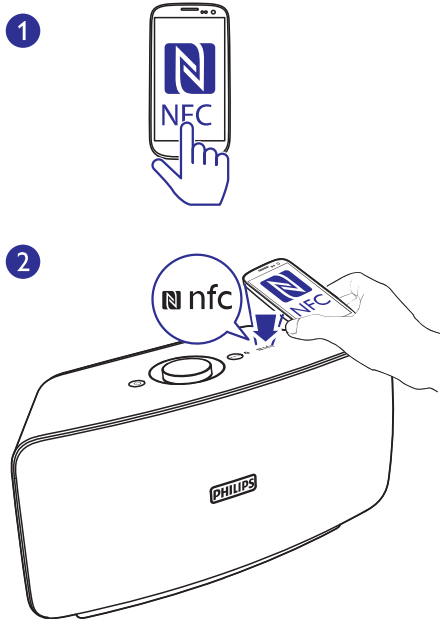
- Pārliecinieties, vai jūsu Bluetooth ierīce ir saderīga ar šo skaļruni.
- Pirms ierīces savienošanas pāri ar šo skaļruni izlasiet tās lietošanas instrukcijā par Bluetooth saderību.
- Skaļrunis var saglabāt atmiņā maksimums 8 pāri savienotas ierīces.
- Pārliecinieties, vai jūsu ierīcē ir ieslēgta Bluetooth funkcija un vai ierīce ir iestatīta kā redzama visām pārējām Bluetooth ierīcēm.
- Jebkurš šķērslis starp šo skaļruni un Bluetooth ierīci var samazināt efektīvās darbības attālumu.
- Novietojiet skaļruni atstātus no citām elektroniskām ierīcēm, kas var radīt skaļruņa darbības traucējumus.

1. iespēja: Ierīces pievienošana caur NFC

Near Field Communication (NFC – tuva darbības lauka sakari) ir tehnoloģija, kas nodrošina neliela darbības rādiusa bezvadu sakarus starp dažādām NFC saderīgām ierīcēm, piemēram, mobilajiem tālruniem un integrētās shēmas žetoniem (IC tags).

Ja jūsu Bluetooth ierīce atbalsta NFC, jūs varat pavisam viegli savienot to ar šo skaļruni.

1. Savā ierīcē iespējojiet NFC un Bluetooth funkcijas (detalizētākai informācijai skatiet ierīces lietošanas instrukciju).
2. Ar savas Bluetooth ierīces aizmuguri pieskarieties NFC atzīmei šī skaļruņa augšpusē.
↳ LED indikators mirgo zilā krāsā.



3. Izpildiet ekrānā redzamos norādījumus, lai pabeigtu savienošanu pāri un savienojuma izveidi.

↳ Pēc veiksmīgas savienošanas pāri un savienojuma izveides skaļrunis divreiz nopīkst un LED indikators nepārtraukti deg zilā krāsā.

2. iespēja: Ierīces manuāla pievienošana

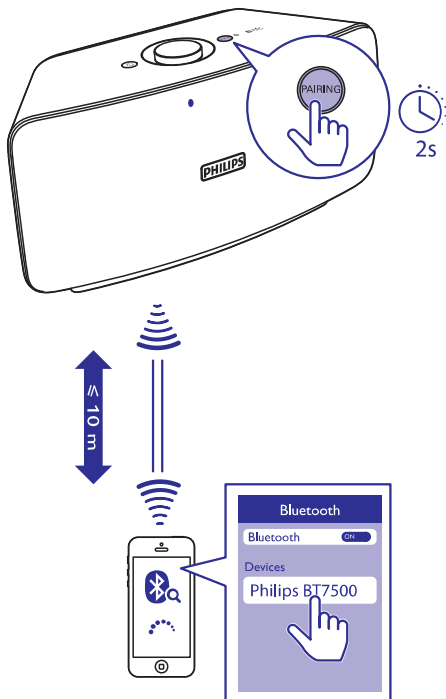
Piezīme

- Darbības attālums starp šo skaļruni un Bluetooth ierīci ir apmēram 10 metri.
- Katru reizi, kad jūs ieslēdzat skaļruni, tas automātiski pārslēdzas Bluetooth savienošanas pāri režīmā.

1. Nospiediet un divas sekundes turiet nospiestu taustiņu **PAIRING**, lai ieiētu Bluetooth savienošanas pāri režīmā.
↳ LED indikators mirgo zilā krāsā.
2. Savā Bluetooth ierīcē iespējojiet Bluetooth un meklējiet Bluetooth ierīces, kas var tikt savienotas pāri (skatiet ierīces lietošanas instrukciju).

... Bluetooth ierīču lietošana

3. Savā ierīcē izvēlieties [Philips BT7500], lai sāktu savienošanu pāri un savienojumu. Ja nepieciešams, ievadiet noklusējuma paroli "0000".
- ↳ Pēc veiksmīgas savienošanas pāri un savienojuma izveides skaļrunis divreiz nopīkst un LED indikators nepārtraukti deg zilā krāsā.



Atskaņošana no Bluetooth ierīces

Pēc veiksmīgas Bluetooth savienojuma izveides atskaņojiet audiosaturu pievienotajā Bluetooth ierīcē.

- ↳ Audiosaturs tiek straumēts no jūsu Bluetooth ierīces uz šo skaļruni.

Piezīme

- Skaļrunis sinhronizē savu skaļumu ar to pievienoto Bluetooth ierīču skaļumu, kuras atbalsta skaļuma sinhronizācijas funkciju.
- Bluetooth ierīces ar iOS vai Android 4.4 vai augstāku versiju atbalsta skaļuma sinhronizācijas funkciju.

Ieiešana Bluetooth savienošanas pāri režīmā

Nospiediet un divas sekundes turiet nospiestu taustiņu **PAIRING**, kad skaļrunis ir gaidstāves vai AUDIO IN (audiosignāla ievades) režīmā.

Bluetooth iespējamās ierīces atvienošana

- Atspējojiet Bluetooth savā ierīcē; vai
- Pārvietojiet ierīci ārpus sakaru darbības rādiusa.
 - ↳ LED indikators mirgo.

Lai dzēstu Bluetooth savienošanas pāri vēsturi:

Nospiediet un ilgāk kā 7 sekundes turiet nospiestu taustiņu **PAIRING**.

Ceturtais Bluetooth ierīces pievienošana

Šis skaļrunis var vienlaicīgi savienoties ar maksimāli 3 Bluetooth ierīcēm. Ja jūs mēģināsit savienot šo skaļruni ar ceturto ierīci, jums būs jānospiež un divas sekundes jātur nospiests taustiņš **PAIRING**, tad dīkstāvē esošā ierīce, kas ir tikusi pievienota agrāk, tiks atvienota, lai ļautu 4-tajai ierīcei savienoties pāri un savienoties.

6. Citas funkcijas

Ārējas ierīces klausīšanās

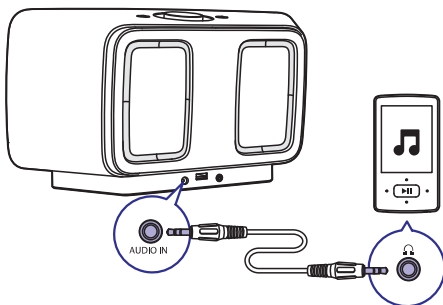
Ar šo skaļruni jūs varat klausīties arī ārēju audioierīci, piemēram, MP3 atskaņotāju.



Piezīme

- Kad ir pievienota ārēja audioierīce, skaļrunis pārslēdzas audiosignāla ievades režīmā tikai tad, kad nav aktīvs Bluetooth savienojums vai kad mūzikas atskaņošana caur Bluetooth ir pauzēta.

1. Pievienojiet audiosignāla ievades kabeli ar 3,5 mm kontaktspraudņiem abos galos (nav iekļauts komplektācijā):
 - ligzdai **AUDIO IN** uz šī skaļruņa; un
 - austiņu ligzdai uz ārējās ierīces.
2. Atskaņojiet audiosaturu ārējā ierīcē (skatiet tās lietošanas instrukciju).



Piezīme

- Kad skaļrunis ir AUDIO IN (audiosignāla ievades) režīmā, LED indikators nepārtraukti deg zaļā krāsā.

Jūsu mobilo ierīču uzlādēšana

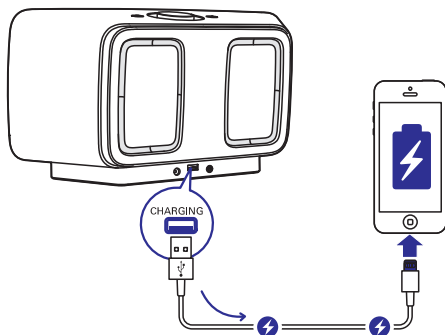
Jūs varat uzlādēt savas mobilās ierīces caur ligzdu **CHARGING**.



Piezīme

- USB ligzda ir paredzēta vienīgi uzlādēšanai.

- Pievienojiet skaļruni savai mobilajai ierīcei, izmantojot USB kabeli (nav iekļauts komplektācijā).
 - ↳ Tiklīdz ierīce ir atpazīta, sākas tās uzlādēšana.



Skaļuma regulēšana

Groziet skaļuma regulēšanas slēdzi skaļruņa augšpusē, lai palielinātu vai samazinātu skaļumu.

- Kad skaļums sasniedz maksimumu vai minimumu, LED indikators isi iemirgojas zilā krāsā (Bluetooth režīmā) vai zaļā krāsā (AUDIO IN (audiosignāla ievades) režīmā).

7. Informācija par precī



Piezīme

- Informācija par precī var tikt mainīta bez iepriekšēja brīdinājuma.

Specifikācijas

Pastiprinātājs

Nominālā izvades jauda	2 x 15 W
Frekvences reakcija	63 Hz – 20 KHz, +/-3 dB
Signāla – trokšņa attiecība	> 72 dBA
Kopējie harmoniskie kropļojumi	< 1 %
Audiosignāla ievade	650 mV RMS

Bluetooth

Bluetooth versija	V3.0
Atbalstītie profili	A2DP, AVRCP
Darbības rādiuss	10 m (brīvā telpā)

Vispārīga informācija

Maiņstrāvas barošana	Zīmola nosaukums: PHILIPS; Modelis: AS600-180-AA250; Ievade: 100 – 240 V~, 50/60 Hz, 1,5 A; Izvade: 18,0 V === 2,5 A
----------------------	---

Uzlādes spriegums un strāva	5 V === 2,1 A
Elektroenerģijas patēriņš darbības režīmā	< 20 W
Elektroenerģijas patēriņš gaidstāves režīmā	< 0,5 W
Izmēri – galvenā ierīce (p x a x d)	335 x 180 x 145 mm
Svars – galvenā ierīce	2,2 kg

8. Darbības traucējumu novēršana



Brīdinājums

- Nekad nenoņemiet šīs ierīces korpusu.

Lai saglabātu garantijas derīgumu, nekad nemēģiniet remontēt ierīci pašu spēkiem.

Ja šīs ierīces lietošanas laikā rodas tās darbības traucējumi, pirms sazināties ar servisa centru, lūdzu, vispirms pārbaudiet tālāk uzskaitītos punktus. Ja problēma netiek atrisināta, dodieties uz Philips interneta vietni (www.philips.com/support). Kad sazināties ar Philips, pārļiecinieties, vai ierīce atrodas netālu un vai jums ir pieejami modeļa un sērijas numuri.

Vispārīgi

Nav barošanas padeves

- Pārļiecinieties, vai ierīces maiņstrāvas barošanas vads ir pareizi pievienots.
- Pārļiecinieties, vai elektrotīkla rozetē ir elektrība.

Nav skaņas, vai ir sliktā skaņas kvalitāte

- Noregulējiet skaļumu skaļrunī.
- Noregulējiet skaļumu pievienotajā ierīcē.

Skaļrunis nereaģē

- Pārstartējiet skaļruni.

Par Bluetooth ierīci

Pēc savienojuma izveides ar Bluetooth iespējotu ierīci skaņas kvalitāte ir sliktā

- Sliktā Bluetooth uztveršana. Pārļietojiet ierīci tuvāk šim skaļrunim vai novāciet jebkurus šķēršļus starp ierīci un šo skaļruni.

Nevar izveidot savienojumu ar ierīci

- Ierīces Bluetooth funkcija nav iespējota. Skatiet ierīces lietošanas instrukciju, lai uzzinātu, kā iespējot Bluetooth funkciju.
- Šis skaļrunis jau ir savienots ar citu Bluetooth iespējotu ierīci. Atvienojiet attiecīgo Bluetooth ierīci un tad mēģiniet vēlreiz.

Pārī savienotā mobilā ierīce pastāvīgi pievienojas un atvienojas

- Sliktā Bluetooth uztveršana. Pārļietojiet ierīci tuvāk šim skaļrunim vai novāciet jebkurus šķēršļus starp ierīci un šo skaļruni.
- Dažām ierīcēm Bluetooth savienojums var tikt automātiski deaktivizēts enerģijas taupīšanas nolūkā. Tas nenorāda uz nekādiem šī skaļruņa darbības traucējumiem.

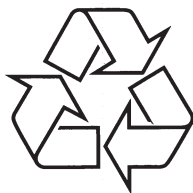


Specifikācijas var tikt mainītas bez brīdinājuma.

2014 © WOOX Innovations Limited.

Visas tiesības patur autors.

Philips un Philips vairoga emblēma ir Koninklijke Philips N.V. reģistrētas preču zīmes, un WOOX Innovations Limited tās izmanto saskaņā ar Koninklijke Philips N.V. licenci.



Apmeklējiet Philips internetā
<http://www.philips.com>