

PHILIPS

EverPlay

BT6900

Manual do utilizador



Registe o seu produto e obtenha suporte em
www.philips.com/support

Índice

1	Importante	2
	Segurança	2
	Aviso	2

2	O seu altifalante Bluetooth	4
	Introdução	4
	Conteúdo da embalagem	4
	Visão geral do altifalante	4

3	Introdução	5
	Ligar/desligar	5
	Verificar o nível da bateria	6
	Carregar a bateria integrada	6

4	Reproduzir a partir de dispositivos Bluetooth	8
	Ligar a um dispositivo Bluetooth	8
	Reproduzir a partir de um dispositivo Bluetooth ligado	9
	Terminar a ligação a um dispositivo	9
	Restabelecer a ligação a um dispositivo	9
	Limpar as informações de emparelhamento	9
	Controlar a sua chamada telefónica	9

5	Outras funcionalidades	10
	Ouvir um dispositivo externo	10
	Ajustar o volume	10
	Prenda o cabo-correia	10

6	Especificações	11
----------	-----------------------	-----------

7	Resolução de problemas	12
	Aspectos gerais	12
	Sobre o dispositivo Bluetooth	12

1 Importante

Segurança

Aviso

- Nunca retire o revestimento deste altifalante.
 - Nunca coloque este altifalante em cima de outros equipamentos eléctricos.
 - Mantenha este altifalante afastado de luz solar directa, fontes de chamas sem protecção ou fontes de calor.
-
- Utilize apenas acessórios especificados pelo fabricante.
 - A bateria não deve ser exposta a calor excessivo, por exemplo a luz solar, fogo ou fontes de calor semelhantes.
 - Não coloque quaisquer fontes de perigo sobre o altifalante (por exemplo, velas acesas).
 - O altifalante cumpre a norma IP57 de estanqueidade apenas quando a tampa da entrada USB/AUDIO-IN está colocada correctamente.
 - A temperatura de funcionamento do produto é de -10 °C a 40 °C.
 - Por razões de segurança, a bateria não será carregada se a temperatura da bateria for inferior a 0 °C ou superior a 40 °C.
 - Se o seu altifalante ficar molhado, limpe com um pano seco e macio e deixe-o secar completamente num local bem ventilado antes da próxima utilização.

Note

- A placa de identificação está do lado esquerdo do altifalante.

Aviso

Quaisquer alterações ou modificações feitas a este dispositivo que não sejam expressamente aprovadas pela Gibson Innovations poderão anular a autoridade do utilizador para operar o equipamento.

Conformidade

CE 1588

A Gibson Innovations declara, através deste documento, que este produto cumpre os requisitos essenciais e outras disposições relevantes da Directiva 1999/5/CE. Pode encontrar a Declaração de conformidade em www.philips.com/support.

Cuidados a ter com o ambiente

Eliminação do produto usado e da bateria



O produto foi concebido e fabricado com materiais e componentes de alta qualidade, que podem ser reciclados e reutilizados.



Este símbolo num produto significa que o produto está abrangido pela Directiva Europeia 2012/19/UE.



Este símbolo significa que o produto contém uma bateria recarregável integrada abrangida pela Directiva Europeia 2013/56/EU e que não pode ser eliminada juntamente com os resíduos domésticos comuns. Recomendamos vivamente que leve o seu produto a um ponto de recolha oficial ou a um centro de assistência da Philips para que um técnico qualificado retire a bateria recarregável. Informe-se acerca do sistema de recolha selectiva local para produtos eléctricos e electrónicos e baterias recarregáveis. Siga as regras locais e nunca elimine o produto e as baterias recarregáveis juntamente com os resíduos domésticos comuns. A eliminação correcta de produtos e baterias recarregáveis usados ajuda a evitar consequências prejudiciais para o meio ambiente e para a saúde pública.



Atenção

- A remoção da bateria integrada anula a garantia e pode destruir o produto.

Entregue sempre o produto a um profissional para remover a bateria integrada.

Informações ambientais

Omitiram-se todas as embalagens desnecessárias. Procurámos embalar o produto para que simplificasse a sua separação em três materiais: cartão (embalagem), espuma de poliestireno (protecção) e polietileno (sacos, folha de espuma protectora).

O sistema é constituído por materiais que podem ser reciclados e reutilizados se desmontados por uma empresa especializada. Cumpra os regulamentos

locais no que respeita à eliminação de embalagens, baterias gastas e equipamentos obsoletos.

Aviso de marca comercial



A marca com a palavra Bluetooth® e respectivos logótipos são marcas comerciais registadas da Bluetooth SIG, Inc. e qualquer utilização destes pela Gibson Innovations Limited é feita sob licença. Outras marcas e nomes comerciais são propriedade dos respectivos proprietários.



A Qualcomm é uma marca comercial da Qualcomm Incorporated, registada nos Estados Unidos e noutros países. A Quick Charge é uma marca comercial da Qualcomm Incorporated. Todas as marcas comerciais da Qualcomm Incorporated são utilizadas sob licença.

2 O seu altifalante Bluetooth

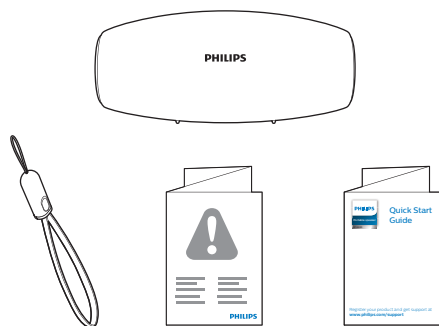
Parabéns pela compra do seu produto e bem-vindo à Philips! Para beneficiar na totalidade do suporte que a Philips oferece, registe o seu produto em www.philips.com/welcome.

Introdução

Com este altifalante, pode desfrutar de áudio dos seus dispositivos com Bluetooth ou de outros dispositivos de áudio externos através de um cabo de entrada de áudio de 3,5 mm.

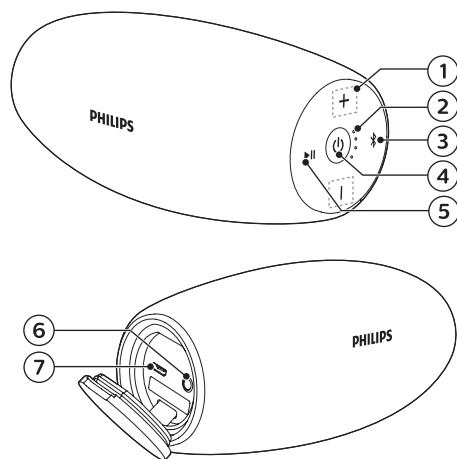
Conteúdo da embalagem

Verifique e identifique o conteúdo da embalagem:




- Altifalante
- Cabo-correia USB
- Materiais impressos

Visão geral do altifalante



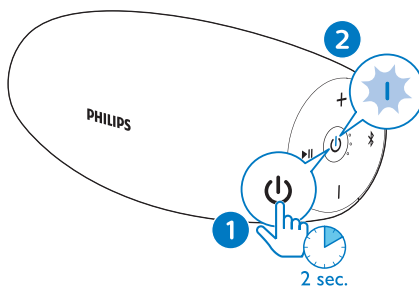
- ① +/-
 - Ajustar o volume.
- ② Indicadores do nível da bateria
 - Apresentam o estado do carregamento.
 - Apresentam o nível da bateria.
- ③ ✎
 - Entrar no modo de emparelhamento Bluetooth.
 - Apagar as informações de emparelhamento Bluetooth.
- ④ ⏻
 - Ligar ou desligar o altifalante.
 - Verificar o nível da bateria.
 - Apresenta o estado do Bluetooth.
- ⑤ ▶▶
 - No modo Bluetooth, premir para colocar em pausa ou retomar a reprodução.
 - No modo Bluetooth, premir duas vezes para reproduzir a faixa seguinte.
 - Atender uma chamada via ligação Bluetooth.

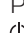

- ⑥ **AUDIO IN**
 - Ligar um dispositivo de áudio externo.
- ⑦ 
 - Carregar a bateria integrada.

3 Introdução

Siga sempre as instruções neste capítulo pela devida sequência.

Ligar/desligar




- Para ligar o altifalante, mantenha  premido durante mais de dois segundos.
 - ↳ O indicador de Bluetooth fica intermitente.
 - ↳ Os indicadores do nível da bateria acendem-se por breves instantes.
 - ↳ O altifalante emite um sinal sonoro.
- Para desligar o altifalante, mantenha  premido novamente durante dois segundos.

Note

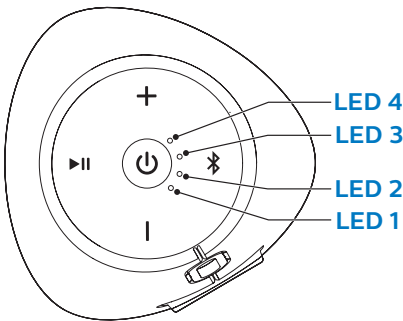
- Quando não há nenhuma ligação Bluetooth durante 15 minutos ou o nível da bateria está baixo, o altifalante desliga-se automaticamente para poupar energia.

Verificar o nível da bateria

O altifalante é alimentado pela bateria recarregável incorporada. Depois de ser ligado, o altifalante indica imediatamente o nível da bateria e a indicação da bateria desaparece após cinco segundos.

- Para verificar manualmente o nível da bateria, prima  por breves instantes tanto com o produto ligado como desligado.
 - ↳ O diferente Comportamento dos quatro indicadores LED indica diferentes níveis da bateria.

Indicação LED:



Carga da bateria	LED 1	LED 2	LED 3	LED 4
Completa	Continuamente aceso a branco			
> 80%	Continuamente aceso a branco			Desligado
50% - 80%	Continuamente aceso a branco		Desligado	
20% - 50%	Continuamente aceso a branco	Desligado		
Bateria fraca (<20%)	Vermelho intermitente	Desligado		

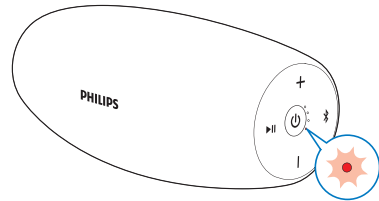
Carregar a bateria integrada



Note

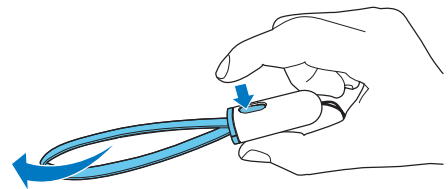
- O carregamento total da bateria demorará cerca de três horas.
- A entrada micro USB é utilizada apenas para carregamentos.
- As baterias recarregáveis têm um número limitado de ciclos de carregamento. A vida útil das baterias e o número de ciclos de carregamento variam de acordo com a utilização dada e com as características do material.
- Pode utilizar um adaptador compatível com Quick Charge 3.0 (não fornecido; saída de 5 V 2 A recomendada) para acelerar o processo de carregamento.

Quando o nível da bateria está baixo, o LED 1 fica intermitente a vermelho, conforme ilustrado.

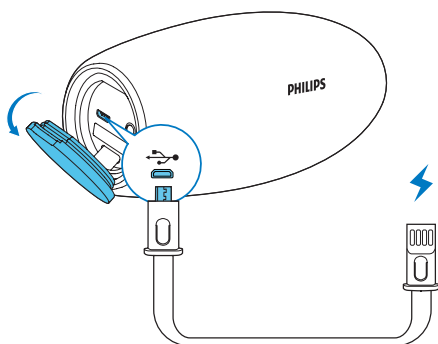


Para recarregar a bateria incorporada:

- Puxe o cabo USB do cabo-correia USB, conforme ilustrado.



- Ligue o altifalante directamente à alimentação de CA utilizando o adaptador (não fornecido; é recomendado um adaptador de 5 V, 2 A).



Nível da bateria	LED 1	LED 2	LED 3	LED 4
50% - 80% de carga	Continuamente aceso a branco		Branco intermitente	Desligado
> 80% de carga	Continuamente aceso a branco			Branco intermitente
Carga completa	Continuamente aceso a branco (desligam-se após 3 minutos)			

Estado do sistema	Estado da bateria	Comportamento do sistema
Ligado	Em carregamento	Emite um sinal sonoro, sem indicação de carga.
Desligado	Em carregamento	Apresenta a indicação de carga
Desligado	Carga completa	Todos os LED estão ligados, mas desligam-se após três minutos.

Verifique o estado do carregamento

Durante o carregamento, pode premir ϕ para verificar o estado do carregamento.

Nível da bateria	LED 1	LED 2	LED 3	LED 4
<20% de carga	Branco intermitente	Desligado		
20% - 50% de carga	Continuamente aceso a branco	Branco intermitente	Desligado	

4 Reproduzir a partir de dispositivos Bluetooth

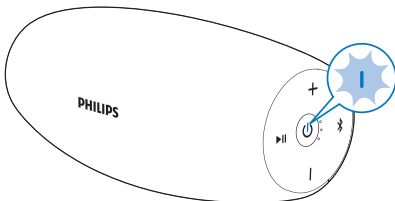
Com este altifalante, pode ouvir áudio de dispositivos com Bluetooth e controlar uma chamada recebida através do Bluetooth.

Ligar a um dispositivo Bluetooth

Note

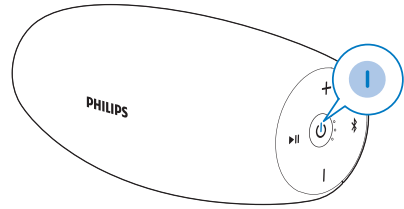
- Assegure-se de que a função Bluetooth é activada no seu dispositivo e que o seu dispositivo está definido como visível para todos os outros dispositivos Bluetooth.
- Qualquer obstáculo entre este altifalante e um dispositivo Bluetooth pode reduzir o alcance de funcionamento.
- Mantenha afastados todos os outros dispositivos electrónicos que possam causar interferências.
- O alcance de funcionamento entre este altifalante e um dispositivo Bluetooth é de aproximadamente 30 metros.

- 1 Certifique-se de que o altifalante está no modo de emparelhamento Bluetooth.
↳ O LED de Bluetooth apresenta uma intermitência rápida a azul.



- ↳ Se o LED apresentar uma intermitência lenta a azul, mantenha **ⓧ** premido durante dois segundos para entrar no modo de emparelhamento.

- 2 No seu dispositivo Bluetooth, active o Bluetooth e procure dispositivos Bluetooth que possam ser emparelhados (consulte o manual do utilizador do dispositivo).
- 3 Selecciona **[Philips BT6900]** apresentado no seu dispositivo para o emparelhamento. Se necessário, introduza "0000" como palavra-passe de emparelhamento.
↳ Depois da ligação bem sucedida, o altifalante emite dois sinais sonoros e o indicador LED mantém-se aceso a azul.



Comportamento dos LED	Descrição
Intermitência rápida a azul	Pronto para emparelhamento
Intermitência lenta a azul	A restabelecer a ligação ao último dispositivo ligado; A aguardar a ligação do dispositivo emparelhado
Aceso Continuamente a azul	Ligado

Reproduzir a partir de um dispositivo Bluetooth ligado

Note

- A reprodução de música é colocada em pausa quando é recebida uma chamada e é retomada quando a sua chamada telefónica termina.

Depois de uma ligação Bluetooth bem sucedida, reproduza áudio no dispositivo ligado.

- ↳ O áudio é transmitido do seu dispositivo Bluetooth para o altifalante.
- Para colocar em pausa/retomar a reprodução, prima ►||.
 - Para reproduzir a faixa seguinte, prima ►|| duas vezes.

Sugestão

- Também pode utilizar o seu dispositivo Bluetooth para controlar a reprodução.

Terminar a ligação a um dispositivo

- Mantenha ✖ premido durante dois segundos;
- Desligue o altifalante;
- Desactive o Bluetooth no seu dispositivo; ou
- Desloque o dispositivo para fora do alcance de comunicação.

Restabelecer a ligação a um dispositivo

- Quando liga o altifalante, este tenta restabelecer automaticamente a ligação ao último dispositivo ligado;
- Se falhar, seleccione **[Philips BT6900]** no menu do Bluetooth para iniciar a nova ligação.

Limpar as informações de emparelhamento

- Mantenha ✖ premido durante 10 segundos.

Controlar a sua chamada telefónica

Depois de efectuar a ligação Bluetooth, pode controlar uma chamada recebida com este altifalante.

Botão	Função
►	Premir para atender uma chamada recebida.
	Manter premido durante dois segundos para rejeitar uma chamada recebida.
	Durante uma chamada, premir para terminar a chamada actual.
	Durante uma chamada, manter premido durante dois segundos para transferir a chamada para o seu dispositivo móvel.

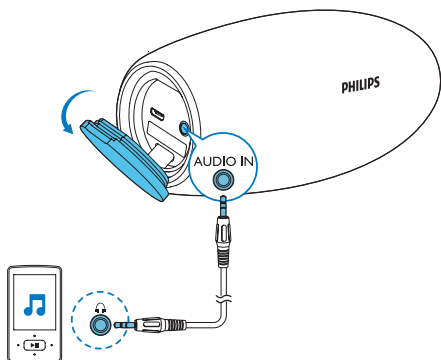
5 Outras funcionalidades

Ouvir um dispositivo externo

Com este altifalante, também pode ouvir um dispositivo áudio externo, como um leitor MP3.

Note

- Certifique-se de que a reprodução de música via Bluetooth está parada.



- 1 Ligue um cabo de entrada de áudio (não fornecido) com um conector de 3,5 mm em ambas as extremidades
 - à entrada **AUDIO IN** neste altifalante, e
 - à entrada dos auscultadores no dispositivo externo.
- 2 Reproduza áudio no dispositivo externo (consulte o seu manual do utilizador).

Sugestão

- Quando iniciar a transmissão de música a partir de um dispositivo Bluetooth ligado, o altifalante muda para a fonte Bluetooth automaticamente.

Ajustar o volume

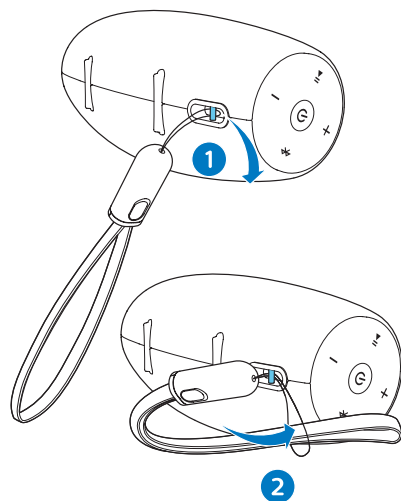
Durante a reprodução, prima +/- para aumentar ou diminuir o volume.

Sugestão

- Pode manter +/- premido para aumentar ou diminuir o volume continuamente.
- Quando o volume alcançar o máximo, o altifalante emite dois sinais sonoros.

Prenda o cabo-correia

Para um transporte fácil, prenda o cabo-correia USB fornecido com este altifalante, conforme ilustrado.



6 Especificações



Note

- As informações do produto estão sujeitas a alteração sem aviso prévio.

Potência de saída efectiva (amplificador)	10 W RMS \leq 1% THD
Frequência de resposta acústica	85–20 000 Hz
Diafragma do altifalante	1 altifal. de 2" de gama total, 4 Ω
Melhoramento de graves	2 radiador passivo de 2"
Versão do Bluetooth	V2.1 + EDR
Perfis de Bluetooth compatíveis	AVRCP V1.4, A2DP V1.2, HFP V1.5
Banda de frequências do Bluetooth / Potência de saída	2,402 GHz ~ 2,480 GHz, banda ISM / \leq 4 dBm (classe 2)
Nível de entrada AUX	500 mV \pm 100 mV
Durabilidade	IP57
Bateria integrada	Bateria de iões de lítio (3,6 V, 2200 mAh)
Tempo de reprodução no modo de bateria	Aprox. 10 horas

Tempo de carregamento	Aprox. 3 horas com adaptador de 5 V 2 A Aprox. 1,5 horas com adaptador Quick Charge
Carregamento por USB	5 V, 2 A / tomada Micro USB / compatível com Quick Charge 3.0
Dimensões - Unidade principal (L x A x P)	160 x 71 x 72 mm
Peso - Unidade principal	0,31 kg

7 Resolução de problemas



Aviso

- Nunca retire o revestimento deste dispositivo.

A garantia torna-se inválida, se tentar reparar o sistema.

Se tiver dificuldades ao utilizar este dispositivo, verifique os seguintes pontos antes de solicitar assistência. Se o problema persistir, visite a página Web da Philips (www.philips.com/support). Ao contactar a Philips, certifique-se de que tem o dispositivo por perto e de que os números do modelo e de série estão disponíveis.

Aspectos gerais


Sem corrente


- Recarregue o altifalante.

Sem som

- Ajustar o volume neste produto.
- Ajuste o volume no dispositivo ligado.
- No modo AUDIO IN, certifique-se de que a reprodução de música via Bluetooth está parada.
- Assegure-se de que o seu dispositivo Bluetooth se encontra dentro do alcance de funcionamento efectivo.

Nenhuma resposta do altifalante ao premir qualquer tecla.

- O altifalante está no modo de demonstração. Para sair deste modo: mantenha  premido durante 20 segundos.


- Se o problema persistir, quando o altifalante está ligado, mantenha ambas as teclas + e  premidas em simultâneo durante 7 segundos até o altifalante desligar. Aguarde até que o altifalante reinicie automaticamente.

Sobre o dispositivo Bluetooth

A qualidade de áudio é má após a ligação a um dispositivo com Bluetooth.

- A recepção Bluetooth é má. Aproxime o dispositivo deste produto ou retire qualquer obstáculo existente entre estes.

Não foi possível encontrar [Philips BT6900] no seu dispositivo para emparelhamento.

- Mantenha  premido durante dois segundos para entrar no modo de emparelhamento e, em seguida, tente novamente.

Não é possível ligar ao dispositivo.

- A função Bluetooth do dispositivo não está activada. Consulte o manual do utilizador do dispositivo para saber como activar a função.
- O produto já se encontra ligado a outro dispositivo com Bluetooth. Desligue esse dispositivo e tente novamente.

O dispositivo emparelhado liga e desliga constantemente.

- A recepção Bluetooth é má. Aproxime o dispositivo deste produto ou retire qualquer obstáculo existente entre estes.
- Em alguns dispositivos, a ligação Bluetooth pode ser desactivada automaticamente como medida de poupança de energia. Isto não indica nenhuma avaria deste produto.



2017 © Gibson Innovations Limited. All rights reserved.

This product has been manufactured by, and is sold under the responsibility of Gibson Innovations Ltd., and Gibson Innovations Ltd. is the warrantor in relation to this product.

Philips and the Philips Shield Emblem are registered trademarks of Koninklijke Philips N.V. and are used under license.

BT6900_00 _UM_ V1.0

