

PHILIPS

EverPlay

BT6900

Käyttöopas



Rekisteröi tuote, voit käyttää tukipalvelua osoitteessa
www.philips.com/support

Sisällysluettelo

1 Tärkeää	2
Turvallisuus	2
Huomautus	2

2 Bluetooth-kaiutin	4
Esittely	4
Pakkauksen sisältö	4
Kaiuttimen yleiskuvaus	4

3 Aloitus	5
Käynnistäminen ja sammuttaminen	5
Virtatason tarkistaminen	5
Sisäisen akun lataaminen	6

4 Toistaminen Bluetooth-laitteista	8
Bluetooth-laitteen yhdistäminen	8
Toistaminen liitetystä Bluetooth-laitteesta	8
Laitteen yhteyden katkaiseminen	9
Yhteyden muodostaminen uudelleen	9
Pariliitostietojen tyhjentäminen	9
Puhelujen hallitseminen	9

5 Muut toiminnot	10
Ulkoisen laitteen kuunteleminen	10
Äänenvoimakkuuden säätäminen	10
Kantohihnan kiinnittäminen	10

6 Tekniset tiedot	11
--------------------------	----

7 Vianmääritys	12
Yleiset	12
Bluetooth-laite	12

1 Tärkeää

Turvallisuus



Varoitukset

- Älä koskaan avaa kaiuttimen koteloa.
 - Älä koskaan aseta tätä kaiutinta muiden sähkölaitteiden päälle.
 - Pidä kaiutin poissa suorasta auringonvalosta tai avotulen tai lämmönlähteiden läheisyydestä.
-
- Käytä ainoastaan valmistajan määrittelemiä lisälaitteita tai lisätarvikkeita.
 - Paristoja ei saa altistaa korkeille lämpötiloille, kuten auringonvalolle tai tulelle.
 - Älä aseta kaiuttimen päälle mitään sitä mahdollisesti vahingoittavia esineitä, kuten kynttilöitä.
 - Kaiutin on IP57-vedenkestävyysstandardin mukainen vain silloin, kun USB/AUDIO-IN-liitännän suojuksen peittävä liitännän saumattomasti.
 - Tuotteen käyttölämpötila on -10 °C – 40 °C .
 - Turvallisuussyistä akkua ei ladata, jos akun lämpötila on alle 0 °C tai yli 40 °C .
 - Jos kaiutin kastuu, puhdista se pehmeällä liinalla ja anna sen kuivua kokonaan hyvin ilmastoidussa paikassa ennen seuraavaa käyttökertaa.



Huomautus

- Arvokilpi on kaiuttimen vasemmassa kyljessä.

Huomautus

Tämän laitteen muuttaminen tai muokkaaminen muulla kuin Gibson Innovationsin erityisesti hyväksymällä tavalla voi mitätöidä käyttäjän valtuudet laitteen käyttämiseen.

Vaatimustenmukaisuus

CE 1588

Gibson Innovations vakuuttaa täten, että tämä tuote on direktiivin 1999/5/EY oleellisten vaatimusten ja tuotetta koskevien direktiivin muiden säännösten mukainen. Vaatimustenmukaisuusvakuutus on saatavilla osoitteessa www.philips.com/support.

Ympäristöstä huolehtiminen

Vanhan tuotteen sekä vanhojen akkujen ja paristojen hävittäminen



Tuotteen suunnittelussa ja valmistuksessa on käytetty laadukkaita materiaaleja ja osia, jotka voidaan kierrättää ja käyttää uudelleen.



Tämä merkki tarkoittaa, että tuote kuuluu Euroopan parlamentin ja neuvoston direktiivin 2012/19/EU soveltamisalaan.



Tämä kuvake tarkoittaa, että tuotteessa on kiinteä akku, jota Euroopan parlamentin ja neuvoston direktiivi 2013/56/EU koskee. Sitä ei saa hävittää tavallisen kotitalousjätteen mukana. Suosittelemme, että viet laitteen viralliseen keräyspisteeseen tai Philipsin valtuuttamaan huoltoliikkeeseen, jossa ammattilaiset irrottavat akun. Tutustu paikalliseen sähkö- ja elektroniikkalaitteiden sekä akkujen keräysjärjestelmään. Noudata paikallisia säädöksiä äläkä hävitä tuotetta tai akkuja tavallisen talousjätteen mukana. Vanhojen tuotteiden ja akkujen asianmukainen hävittäminen auttaa ehkäisemään ympäristölle ja ihmisille mahdollisesti koituvia haittavaikutuksia.



Varoitus

- Kiinteän akun irrottaminen mitätöi takuun ja voi rikkoa tuotteen.

Akun poistaminen on jätettävä alan ammattilaisen tehtäväksi.

Ympäristötietoja

Kaikki tarpeeton pakkausmateriaali on jätetty pois. Pyrimme siihen, että pakkauksen materiaalit on helppo jakaa kolmeen osaan: pahviin (laatikko), polystyreenimuoviin (pehmuste) ja polyeteeni (pussit, suojamuoviarkki). Järjestelmä koostuu materiaaleista, jotka voidaan kierrättää ja käyttää uudelleen, jos järjestelmän hajottamisen hoitaa siihen erikoistunut yritys. Noudata paikallisia pakkausmateriaaleja, vanhoja paristoja ja käytöstä poistettuja laitteita koskevia kierrätysohjeita.

Tavaramerkki-ilmoitus



Bluetooth®-merkki ja -logot ovat Bluetooth SIG, Inc.:n rekisteröityjä tavaramerkkejä, joihin Gibson Innovations Limitedillä on käyttöluupa. Muut tavaramerkit ja tuotenimet ovat omistajiensa omaisuutta.



Qualcomm on Qualcomm Incorporatedin tavaramerkki, joka on rekisteröity Yhdysvalloissa ja muissa maissa. Quick Charge on Qualcomm Incorporatedin tavaramerkki. Kaikkia Qualcomm Incorporatedin tavaramerkkejä käytetään luvanvaraisesti.

2 Bluetooth-kaiutin

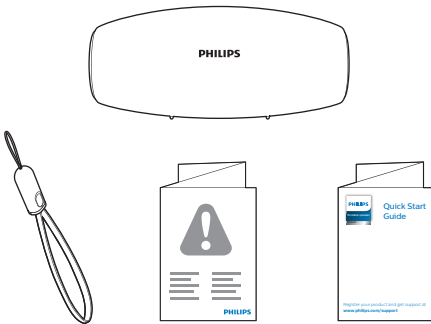
Olet tehnyt erinomaisen valinnan ostaessasi Philipsin laitteen. Saat parhaan mahdollisen hyödyn Philipsin palveluista rekisteröimällä tuotteen osoitteessa www.philips.com/welcome.

Esittely

Tällä kaiuttimella voit kuunnella ääntä Bluetooth-laitteista tai muista ulkoisista äänentoistolaitteista 3,5 mm:n äänitulokaapelilla.

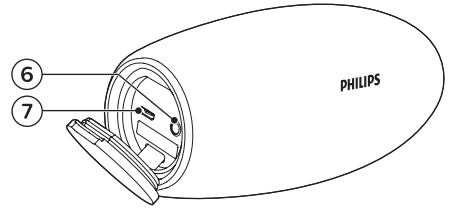
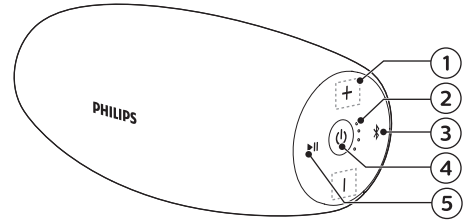
Pakkauksen sisältö

Tarkista pakkauksen sisältö:



- Kaiutin
- USB-kantohihna
- Painetut materiaalit

Kaiuttimen yleiskuvaus



- ① **-/+**
 - Äänenvoimakkuuden säätäminen.
- ② **Virtatason ilmaisimet**
 - Latauksen edistymisen ilmaisimien.
 - Akun virtatason ilmaisimien.
- ③ **Bluetooth symbol**
 - Siirtyminen Bluetooth-pariliitostilaan.
 - Bluetooth-pariliitostietojen tyhjentäminen.
- ④ **Power button**
 - Kaiuttimen käynnistäminen ja sammuttaminen.
 - Akun virtatason tarkistaminen.
 - Bluetooth-tilan ilmaisimien.
- ⑤ **Play/Pause symbol**
 - Toiston keskeyttäminen ja jatkaminen Bluetooth-tilassa.
 - Seuraavan kappaleen toistaminen Bluetooth-tilassa painamalla kaksi kertaa.
 - Saapuvaan puheluun vastaaminen Bluetooth-yhteydellä.

⑥ AUDIO IN

- Ulkoisen äänentoistolaitteen liittäminen.

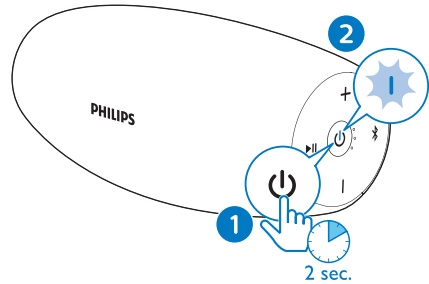
⑦



- Lataa sisäinen akku.

3 Aloitus

Noudata aina tämän luvun ohjeita järjestyksessä.

Käynnistäminen ja sammuttaminen



- Käynnistä kaiutin painamalla painiketta  vähintään kaksi sekuntia.
 - ↳ Bluetooth-merkkivalo alkaa vilkkua.
 - ↳ Akun virtatason merkkivalo syttyy hetkeksi.
 - ↳ Kaiuttimesta kuuluu merkkiäänä.
- Sammuta kaiutin painamalla painiketta  uudelleen kaksi sekuntia.

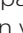
Huomautus

- Kun Bluetooth-yhteyttä ei havaita 15 minuuttia tai akun virtataso on alhainen, kaiutin säästää virtaa sammumalla automaattisesti.

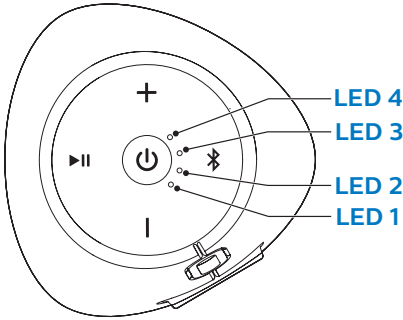
Virtatason tarkistaminen

Kaiutin käyttää virtalähteenä laitteen ladattavaa akkua. Kun kaiuttimen virta kytketään, kaiutin näyttää akun

virtatason heti ja virran merkkivalo katoaa viiden sekunnin kuluessa.

- Voit tarkistaa virtatason painamalla lyhyesti painiketta , kun virta on kytketty tai katkaistu.
↳ Virran LED-merkkivalojen erilainen toiminta osoittaa akun virtatason.

LED-merkkivalo:



Akun virta	LED 1	LED 2	LED 3	LED 4
Täysi	Palaa valkoisena			
> 80 %	Palaa valkoisena			Pois
50–80 %	Palaa valkoisena	Pois		
20–50 %	Palaa valkoisena	Pois		
Akku vähissä (< 20 %)	Vilkkuu punaisena	Pois		

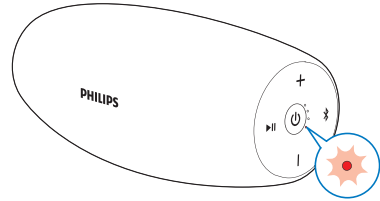
Sisäisen akun lataaminen



Huomautus

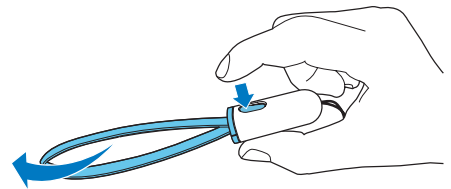
- Akun lataaminen täyteen kestää noin kolme tuntia.
- Micro-USB-liitäntää käytetään ainoastaan lataamiseen.
- Ladattavilla akuilla on vain tietty määrä latauskertoja. Akun käyttöikä ja latauskertojen määrä vaihtelevat käytön ja asetusten mukaan.
- Voit nopeuttaa latausprosessia käyttämällä Quick Charge 3.0 -yhteensopivaa verkkolaitetta (ei sisälly toimitukseen, suositeltu lähtö 5 V, 2 A).

Kun akun virtataso on alhainen, LED 1 vilkkuu punaisena kuvan mukaisesti.

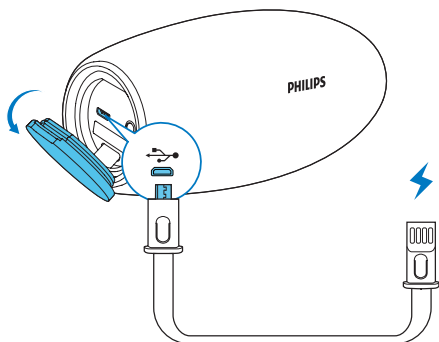


Sisäisen akun lataaminen:

- Irrota USB-kaapeli USB-kantohihnasta kuvan mukaisesti.




- Liitä kaiutin verkkovirtaan verkkolaitteella (ei sisälly toimitukseen, suositeltu verkkolaite: 5 V; 2 A).



Akkuvirta	LED 1	LED 2	LED 3	LED 4
50–80 % ladattu	Palaa valkoi-sena	Vilkkuu valkoi-sena	Pois	
> 80 % ladattu	Palaa valkoisena		Vilkkuu valkoi-sena	
Täyteen ladattu	Palaa valkoisena (sammuu 3 minuutin kuluttua)			

Järjes-telmän tila	Akun tila	Järjestelmän toiminta
Käytössä	Lataus käynnissä	Yksi äänimerkki ilman latausilmaisinta.
Pois	Lataus käynnissä	Näyttää latausilmaisimen.
Pois	Täyteen ladattu	Kaikki LED-merkkivalot palavat ja sammuvat kolmen minuutin kuluttua.

Latauksen edistymisen tarkistaminen

Voit tarkistaa latauksen edistymisen painamalla latauksen aikana painiketta .

Akkuvirta	LED 1	LED 2	LED 3	LED 4
< 20 % ladattu	Vilkkuu valkoi-sena	Pois		
20–50 % ladattu	Palaa valkoi-sena	Vilkkuu valkoi-sena	Pois	

4 Toistaminen Bluetooth-laitteista

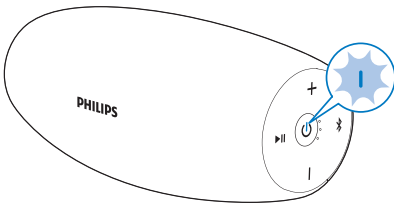
Tällä kaiuttimella voit kuunnella ääntä Bluetooth-soittimesta ja vastata puheluihin Bluetoothin välityksellä.


Bluetooth-laitteen yhdistäminen

Huomautus

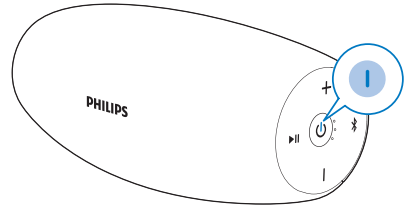
- Varmista, että Bluetooth-toiminto on käytössä, ja että laite näkyy kaikissa muissa Bluetooth-laitteissa.
- Kaiuttimen ja Bluetooth-laitteen väliset esteet voivat pienentää toiminta-aluetta.
- Pidä laite poissa muiden sellaisten sähkölaitteiden läheltä, jotka voivat aiheuttaa häiriötä.
- Kaiuttimen ja Bluetooth-laitteen välinen toiminta-alue on noin 30 metriä.

- 1 Varmista, että kaiutin on Bluetooth-pariliitostilassa
↳ Bluetooth-LED-merkkivalo vilkkuu nopeasti sinisenä.



- ↳ Jos LED-merkkivalo vilkkuu hitaasti sinisenä, paina painiketta  kaksi sekuntia, niin laite siirtyy pariliitostilaan.

- 2 Ota Bluetooth käyttöön ulkoisessa laitteessa ja etsi Bluetooth-laitteita pariliitosta varten (lisätietoja on laitteen käyttöoppaassa).
- 3 Tee pariliitos valitsemalla [Philips BT6900] laitteessa. Anna tarvittaessa pariliitoksen salasana "0000".
↳ Jos yhteyden muodostaminen onnistuu, kaiutin antaa kaksi äänimerkkiä ja LED-merkkivalo palaa sinisenä.



Merkkivalojen toiminta	Kuvaus
Vilkkuu sinisenä nopeasti	Valmis pariliitokseen
Vilkkuu sinisenä hitaasti	Yhdistetään viimeksi liitettyyn laitteeseen, odotetaan yhteyttä pariliitettyyn laitteeseen
Palaa sinisenä	Yhdistetty

Toistaminen liitetystä Bluetooth-laitteesta

Huomautus

- Musiikin toisto keskeytyy, kun saat puhelun, ja jatkuu, kun puhelusi päättyy.

Kun olet muodostanut Bluetooth-yhteyden, voit toistaa ääntä mistä tahansa liitetystä laitteesta.

↳ Ääni suoraistetaan Bluetooth-laitteesta kaiuttimeen.

- Keskeytä toisto tai jatka sitä painamalla painiketta ►||.
- Voit siirtyä seuraavaan kappaleeseen painamalla painiketta ►|| kahdesti.



Vinkki

- Voit myös ohjata toistoa Bluetooth-laitteella.

Laitteen yhteyden katkaiseminen

- Paina painiketta ✂ kaksi sekuntia.
- Katkaise kaiuttimen virta.
- Poista Bluetooth käytöstä laitteessa tai
- siirrä laite kantaman ulkopuolelle.

Yhteyden muodostaminen uudelleen

- Kun kaiutin käynnistetään, se yrittää muodostaa uudelleen yhteyden viimeksi liitettyyn laitteeseen automaattisesti.
- Jos näin ei tapahdu, aloita yhteyden muodostaminen uudelleen valitsemalla Bluetooth-valikosta [Philips BT6900].

Pariliitostietojen tyhjentäminen

- Paina painiketta ✂ 10 sekuntia.

Puhelujen hallitseminen

Kun olet muodostanut Bluetooth-yhteyden, voit hallita kaiuttimella saapuvia puheluja.

Painike	Toiminto
►	Saapuvaan puheluun vastaaminen.
	Hylkää saapuva puhelu pitämällä painiketta painettuna kaksi sekuntia.
	Nykyisen puhelun lopettaminen.
	Puhelun aikana voit siirtää puhelun matkapuhelimeen painamalla painiketta kaksi sekuntia.

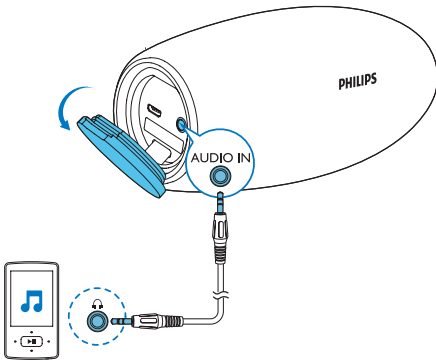
5 Muut toiminnot

Ulkoisen laitteen kuunteleminen

Voit kuunnella tällä kaiuttimella myös ulkoista äänentoistolaitetta, kuten MP3-soitinta.

Huomautus

- Varmista, että musiikin toisto Bluetoothin kautta keskeytetään.



- 1 Kytke 3,5 mm:n äänitulokaapeli (lisävaruste)
 - tämän kaiuttimen **AUDIO IN** -liitäntään ja
 - ulkoisen äänentoistolaitteen kuulokeliitäntään.
- 2 Toista ulkoisesta äänentoistolaitteesta (katso lisätietoja laitteen käyttöoppaasta).

Vinkki

- Kun aloitat musiikin suoratoiston liitetystä Bluetooth-laitteesta, kaiutin vaihtaa lähteeksi automaattisesti Bluetooth-lähteen.

Äänenvoimakkuuden säätäminen

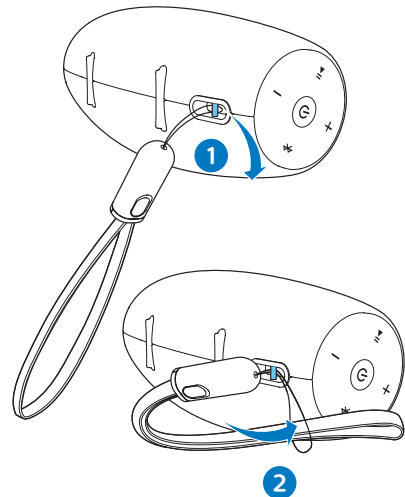
Voit säätää äänenvoimakkuutta toiston aikana painikkeella **-/+**.

Vinkki

- Voit säätää äänenvoimakkuutta jatkuvasti pitämällä painiketta **-/+** painettuna.
- Kun äänenvoimakkuus saavuttaa enimmäistason, kaiutin antaa kaksi äänimerkkiä.

Kantohihnan kiinnittäminen

Kun kiinnität mukana toimitettavan USB-kantohihnan kaiuttimeen kuvan osoittamalla tavalla, kaiutinta on helppo kantaa.



6 Tekniset tiedot



Huomautus

- Tuotetietoja voidaan muuttaa ilman ennakoilmoitusta.

Nimellislähtöteho (vahvistin)	10 W RMS ($\leq 1\%$ THD)
Akustinen taajuusvaste	85–20 000 Hz
Kaiutinhajain	1 x 2" koko äänialue, 4 Ω
Bassotehostus	2 x 2" passiivielementti
Bluetooth-versio	V2.1 + EDR
Bluetooth-tuetut profiilit	AVRCP V1.4, A2DP V1.2, HFP V1.5
Bluetooth-taajuuskaista / lähtöteho	2,402 GHz ~ 2,480 GHz, ISM-kaista / ≤ 4 dBm (luokka 2)
AUX-tulotaso	500 mV \pm 100 mV
Kestävyys	IP57
Sisäinen akku	Litiumioniakku (3,6 V, 2 200 mAh)
Toisto aika akkutilassa	Noin 10 tuntia
Latausaika	Noin 3 tuntia verkkolaitteella (5 V, 2 A) Noin 1,5 tuntia Quick Charge -verkkolaitteella
USB-lataus	5 V, 2 A / micro-USB-liitäntä / Quick Charge 3.0 -tuki

Mitat	
- Päälaite (L x K x S)	160 x 71 x 72 mm
Paino	
- Päälaite	0,31 kg

7 Vianmääritys



Varoitus

- Älä koskaan avaa laitteen runkoa.

Älä yritä korjata järjestelmää itse, jotta takuu ei mitätöidy.

Jos laitteen käytössä ilmenee ongelmia, tarkista seuraavat seikat, ennen kuin soitat huoltoon. Jos ongelma ei ratkea, siirry Philipsin sivustoon (www.philips.com/support). Kun otat yhteyttä Philipsiin, varmista, että laite on lähellä ja malli- ja sarjanumero ovat saatavilla.

Yleiset




Laitteessa ei ole virtaa

- Lataa kaiutin.

Ääntä ei kuulu

- Säädä äänenvoimakkuutta tästä laitteesta.
- Säädä äänenvoimakkuutta liitetystä laitteesta.
- Kun AUDIO IN -tila on käytössä, varmista, että musiikin toisto Bluetoothiin kautta keskeytetään.
- Varmista, että Bluetooth-laite on tehokkaan kantaman alueella.

Kaiutin ei vastaa, kun mitä tahansa painiketta painetaan.

- Kaiutin on esittelytilassa. Tilasta poistuminen: paina painiketta  20 sekunnin ajan.
- Jos ongelma toistuu, kun kaiuttimen virta kytketään, sammuta kaiuttimen virta painamalla - ja -painiketta samaan aikaan 7 sekunnin ajan. Odota kaiuttimen nollaantumista ja käynnistä se uudelleen.

Bluetooth-laite

Äänenlaatu on heikko, kun Bluetooth-laitteeseen on muodostettu yhteys.

- Bluetooth-yhteys on heikko. Siirrä laitetta lähemmäs kaiutinta tai poista laitteiden välissä olevat esteet.

[Philips BT6900] -vaihtoehtoa ei löydy.

- Siirry pariilitostilaan painamalla painiketta  kahden sekunnin ajan ja yritä sitten uudelleen.

Ei yhteyttä laitteeseen.

- Laitteen Bluetooth-toiminto ei ole käytössä. Katso toiminnon käyttöönottamista koskevat ohjeet laitteen käyttöoppaasta.
- Laitteeseen on jo liitetty toinen Bluetooth-laite. Irrota tuo laite ja yritä sitten uudelleen.

Pariilitetty laite muodostaa ja katkaisee yhteyden jatkuvasti.

- Bluetooth-yhteys on heikko. Siirrä laitetta lähemmäs kaiutinta tai poista laitteiden välissä olevat esteet.
- Tiettyjen laitteiden virransäästöominaisuus katkaisee Bluetooth-yhteyden automaattisesti. Tämä ei ole laitteesta johtuva vika.



2017 © Gibson Innovations Limited. All rights reserved.

This product has been manufactured by, and is sold under the responsibility of Gibson Innovations Ltd., and Gibson Innovations Ltd. is the warrantor in relation to this product.

Philips and the Philips Shield Emblem are registered trademarks of Koninklijke Philips N.V. and are used under license.

BT6900_00 _UM_ V1.0

