

Her zaman yardıma hazırız

Ürününüzü kaydettirmek ve destek almak için şu adrese gidin:
www.philips.com/support

Sorularınız mı
var? Philips'e
Ulaşın

BT50
BT25



Kullanım kılavuzu

PHILIPS

İçindekiler

1	Önemli	2
----------	---------------	----------

2	Taşınabilir hoparlörünüz	3
	Giriş	3
	Kutunun içindekiler	3
	Hoparlör hakkında genel bilgiler	3

3	Başlarken	4
	Dahili pili şarj etme	4
	Açma/kapama	4

4	Bluetooth özellikli cihazlardan oynatma	5
	Cihazın bağlanması	5
	Cihazın bağlantısının kesilmesi	5
	Cihazın yeniden bağlanması	6

5	Harici cihazlardan oynatma	7
----------	-----------------------------------	----------

6	Ürün bilgileri	8
	Amplifikatör	8
	Hoparlör	8
	Bluetooth	8
	Genel bilgiler	8

7	Sorun giderme	9
	Genel	9
	Bluetooth cihazı hakkında	9

8	Bildirim	10
	Uyumluluk	10
	Çevremizi koruyun	10
	Tescilli marka uyarısı	10

1 Önemli

Uyarı

- Bu ürünün muhafazasını kesinlikle çıkarmayın.
- Bu ürünün hiçbir parçasını yağlamayın.
- Bu ürünü hiçbir zaman diğer elektrikli ekipmanların üzerine koymayın.
- Bu ürünü doğrudan gün ışığından, çıplak alevlerden veya ısıdan koruyun.

- Bu talimatları okuyun.
- Tüm uyarıları dikkate alın.
- Tüm talimatları izleyin.
- Bu cihazı suya yakın yerlerde kullanmayın.
- Radyatör, kalorifer ızgarası, soba gibi ısı kaynaklarının veya ısı üreten diğer cihazların (amplifikatörler dahil) yanına kurmayın.
- Yalnızca üretici tarafından belirtilen ek parçalar/aksesuarlar kullanın.
- Tüm servis işlemleri için yetkili servis personeline başvurun. Cihaza sıvı dökülmesi veya içine nesne girmesi, cihazın yağmur veya neme maruz kalması, normal şekilde çalışmaması veya yere düşmesi gibi nedenlerle cihazın zarar görmesi durumunda servis işlemi gerekir.
- Pili güneş ışığına, ateşe veya aşırı ısıya maruz bırakmayın.
- Cihazı sıvı damlamasına veya sıçramasına maruz bırakmayın.
- Tehlike kaynaklarını cihazın üzerine koymayın (örn. sıvı dolu nesnelere, yanan mumlar).

Not

- Tıp plakası, cihazı alt kısmında bulunur.

2 Taşınabilir hoparlörünüz

Bu ürünü satın aldığınız için tebrikler, Philips'e hoş geldiniz! Philips'in sunduğu destekten tam olarak yararlanmak için, ürününüzü www.philips.com/welcome adresinde kaydedtirin.

Giriş

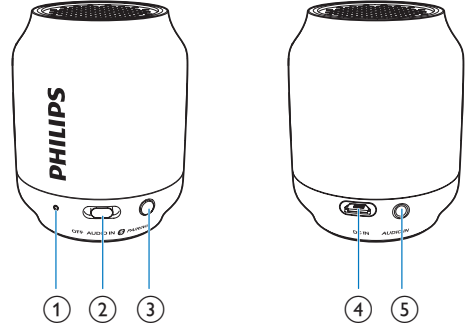
Bu hoparlör ile Bluetooth özellikli veya diğer harici ses cihazlardan müzik dinleyebilirsiniz.


Kutunun içindekiler

Ambalaj içeriğini kontrol edin:

- Hoparlör
- Şarj için USB kablosu
- Kısa kullanım kılavuzu
- Güvenlik ve uyarı broşürü

Hoparlör hakkında genel bilgiler



- ① **LED gösterge**
 - Pil veya Bluetooth bağlantı durumunu gösterir.
- ② **Kaynak seçici (OFF (KAPALI)/AUDIO IN/ **)
 - Bluetooth veya AUDIO IN kaynağını seçer.
 - Hoparlörü kapatın.
- ③ **PAIRING**
 - Bluetooth eşleme moduna girin.
 - Bluetooth bağlantısını kesin.
- ④ **DC IN**
 - Dahili pili yeniden şarj eder.
- ⑤ **AUDIO IN**
 - Harici ses cihazı bağlanır.

3 Başlarken

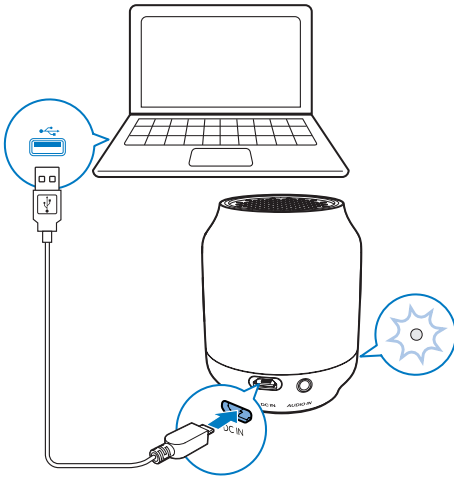
Bu bölümdeki talimatları her zaman sırasıyla takip edin.

Dahili pili şarj etme

Hoparlör dahili şarj edilebilir pille çalıştırılır.

Not

- Kullanmadan önce, dahili pili tamamen şarj edin.
- Mikro USB soketi yalnızca şarj içindir.
- Pillerin tamamen şarj olması yaklaşık iki saat sürer.
- Şarj edilebilir pilin şarj edilme sayısı sınırlıdır; Pil ömrü ve şarj edilme sayısı, kullanıma ve ayarlara bağlı olarak değişebilir.



USB kablosunu aşağıdaki noktalara bağlayın:

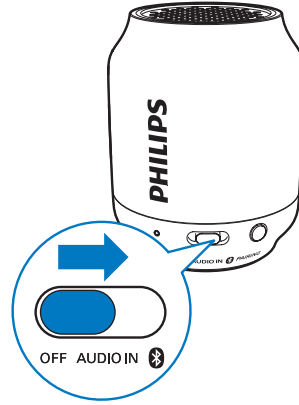
- hoparlörün üzerindeki **DC IN** soketi ve
- bilgisayarınızdaki USB soketi.

LED göstergesi pil durumunu gösterir:

	Şarj ediliyor	Tam şarjlı
"OFF" (KAPALI) modu	Yanıp sönen beyaz	Kapalı
"AUDIO IN" modu	Yanıp sönen beyaz	Sürekli beyaz
"Bluetooth" modu	Yanıp sönen mavi veya sürekli mavi (Bluetooth bağlantı durumuna bağlı olarak)	Yanıp sönen mavi veya sürekli mavi (Bluetooth bağlantı durumuna bağlı olarak)

Açma/kapama

- Hoparlörü açmak için kaynak seçiciyi **AUDIO IN** veya **Bluetooth** konumuna kaydırın.



- Hoparlörü kapatmak için kaynak seçiciyi **OFF** konumuna kaydırın.

Bekleme moduna geçme

Hoparlör aşağıdaki durumlarda otomatik olarak bekleme moduna geçer:

- Bluetooth modunda, Bluetooth cihazı bağlantısı 15 dakika boyunca geçersiz olduğunda veya
- AUDIO IN modunda, 15 dakika boyunca herhangi bir ses giriş kablosu bağlanmadığında.

4 Bluetooth özellikli cihazlardan oynatma

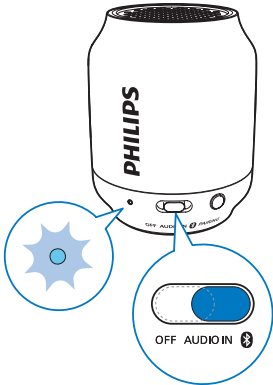
Bu hoparlör ile Bluetooth özellikli cihazlardan gelen sesleri dinleyebilirsiniz.

Not

- Hoparlör; maksimum dört eşlenmiş cihazı bellekte tutabilir. Eşlenen beşinci cihaz ilk cihazın yerini alır.
- Hoparlör ile Bluetooth cihazı arasındaki engeller çalışma kapsama alanının daralmasına neden olabilir.
- Parazite neden olabilecek diğer elektronik cihazlardan uzak tutun.
- Bu hoparlör ile bir Bluetooth cihazı arasındaki çalışma uzaklığı yaklaşık olarak 10 metredir (30 feet).
- Herhangi bir ses giriş kablosunun **AUDIO IN** soketine bağlı olmadığından emin olun.

Cihazın bağlanması

- 1 Kaynak seçiciyi **0** konumuna kaydırın.
↳ LED göstergesi mavi renkte yanıp söner.



- 2 Bluetooth cihazınızda, Bluetooth özelliğini etkinleştirin ve eşlenebilir Bluetooth aygıtlarını arayın (cihazın kullanım kılavuzuna bakın).

- 3 Eşleme ve bağlantı için cihazınızda **[Philips BT50]** / **[Philips BT25]** ögesini seçin. Gerekirse eşleme parolası olarak "0000" değerini girin.

↳ Eşleme ve bağlantı başarıyla gerçekleştirildikten sonra hoparlör iki kere uyan sesi çıkarır ve LED göstergesi sabit mavi renkte yanmaya başlar.

- **[Philips BT50]** / **[Philips BT25]** ögesini cihazınızda bulamıyorsanız üç uyan sesi duyana kadar **PAIRING** düğmesini en az üç saniyelikine basılı tutun.

- 4 Bluetooth cihazında müzik çalın.

İpucu

- Oynatmayı kontrol etmek için Bluetooth cihazınızı kullanabilirsiniz.

LED göstergesi (mavi)

Gösterge	Bluetooth bağlantı durumu
Hızlı yanıp sönmüyor (2 Hz)	Eşleniyor
Yavaş yanıp sönmüyor (1 Hz)	Bağlanıyor
Sürekli mavi	Bağlı

Cihazın bağlantısının kesilmesi

- **PAIRING** düğmesini en az üç saniye basılı tutun;
↳ Hoparlör üç kez sesli uyan verir;
- Cihazınızdaki Bluetooth işlevini devre dışı bırakın veya
- Cihazı iletişim kapsama alanının dışına çıkarın.
↳ Hoparlör iki kez sesli uyan verir ve LED göstergesi mavi renkte yanıp söner.



Not

- Başka bir Bluetooth cihazı bağlamadan önce geçerli cihaz bağlantısını kesin.

Cihazın yeniden bağlanması

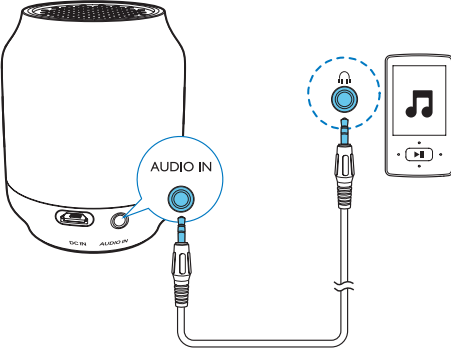
Hoparlör, bir sonraki açılışında en son bağlandığı cihaza otomatik olarak yeniden bağlanacaktır. Bağlanmazsa bağlantıyı başlatmak için Bluetooth cihazınızda **[Philips BT50]** / **[Philips BT25]** ögesini seçin.

5 Harici cihazlardan oynatma

Bu hoparlör ile MP3 çalar gibi harici bir ses cihazından da müzik dinleyebilirsiniz.

Not

- Bluetooth üzerinden müzik çalma işleminin durdurulduğundan emin olun.



- 1 Her iki ucunda 3,5 mm konektör bulunan bir ses giriş kablosunu (birlikte verilmez) aşağıdaki konumlara bağlayın:
 - bu hoparlörün üzerindeki **AUDIO IN** soketi ve
 - harici cihazdaki kulaklık soketi.
- 2 Kaynak seçiciyi **AUDIO IN** konumuna kaydırın.
↳ LED göstergesi beyaz renkte yanmaya başlar.
- 3 Harici cihazda ses çalın (kullanım kılavuzuna göz atın).

6 Ürün bilgileri

Boyutlar - Ana Ünite 61 x 76 x 61 mm
(G x Y x D)

Ağırlık - Ana Ünite 0,1 kg



Not

- Ürün bilgileri, önceden bildirilmeden değiştirilebilir.

Amplifikatör

Nominal Çıkış Gücü	2 W RMS
Frekans Tepkisi	100 - 16000 Hz, ±3 dB
Sinyal Gürültü Oranı	> 70 dBA
Audio-in Girişi	300 mV (tipik) – 1600 mV (MAKS.) RMS

Hoparlör

Hoparlör Empedansı	4 ohm
Hoparlör Sürücüsü	4 cm tam kapsamlı
Hassaslık	>82 dB/m/W ±3 dB/m/W

Bluetooth

Bluetooth Sürümü	V2.1 + EDR
Bluetooth profili	A2DP
Frekans bandı/Çıkış gücü	2,400 GHz – 2,483 GHz ISM Bandı / ≤ 4 dBm (Sınıf 2)
Bluetooth Aralığı	10 m (Boş alan)

Genel bilgiler

Güç Kaynağı (mikro USB soketi üzerinden)	5 V, 0,5 A
Dahili Li-polimer Pil	3,7 V, 365 mAh

7 Sorun giderme

! Uyarı

- Bu cihazın muhafazasını kesinlikle çıkarmayın.

Garantinin geçerliliğini korumak için ürünü kendi olanaklarınızla onarmaya çalışmayın. Cihazı kullanırken sorun yaşarsanız, servis talep etmeden önce aşağıdaki noktaları kontrol edin. Sorununuz hala çözülmediyse Philips Web sayfasına gidin (www.philips.com/support). Philips ile iletişime geçerken cihazı yakınızdaki bulundurun ve model numarası ile seri numarasını bildiğinizden emin olun.

Genel

Güç yok

- Hoparlörünüzü yeniden şarj edin.

Ses yok

- Bağlı cihazda ses seviyesini ayarlayın.
- Bluetooth üzerinden ses dinlerken herhangi bir ses giriş kablosunun **AUDIO IN** soketine bağlı olmadığından emin olun.
- Bluetooth cihazınızın etkili çalışma aralığında olduğundan emin olun.

Hoparlör yanıt vermiyor

- Hoparlörü şarj edin.

Bluetooth cihazı hakkında

Bluetooth özellikli bir cihazla bağlantı kurulduktan sonra ses kalitesi kötü oluyor.

- Bluetooth alımı zayıftır. Cihazı bu ürüne yaklaştırmak veya aralarında bulunan tüm engelleri kaldırın.

Eşleştirmek için cihazınızda [Philips BT50] / [Philips BT25] bulunamadı.

- **PAIRING** düğmesini en az üç saniyelik bir süre basılı tutun, ardından yeniden deneyin.

Cihazla bağlantı kurulamıyor.

- Cihazın Bluetooth fonksiyonu etkinleştirilmemiştir. Fonksiyonun nasıl etkinleştirileceğiyle ilgili bilgi için cihazın kullanım kılavuzuna bakın.
- Ürün Bluetooth özellikli başka bir cihazla zaten bağlantı kurmuştur. Bu cihazın bağlantısını kesin ve tekrar deneyin.

Eşleştirilen cihaz, sürekli olarak bağlantıyı kesiyor.

- Bluetooth alımı zayıftır. Cihazı bu ürüne yaklaştırmak veya aralarında bulunan tüm engelleri kaldırın.
- Bazı cihazlarda, Bluetooth bağlantısı, güç tasarrufu özelliği gereği otomatik olarak devre dışı bırakılabilir. Bu durum ürünün arızalı olduğunu göstermez.

8 Bildirim

Cihaz üzerinde yapılan, Gibson Innovations tarafından açıkça onaylanmayan her türlü değişiklik, kullanıcının bu cihazı çalıştırma yetkisini geçersiz kılabılır.

Uyumluluk

İşbu belge ile Gibson Innovations, bu ürünün 2014/53/EU Yönergesinin esas şartlarına ve ilgili hükümlerine uygun olduğunu beyan eder. Uygunluk Bildirimi'ni www.philips.com/support adresinde bulabilirsiniz.

Çevremizi koruyun

Eski ürün ve pilin atılması



Ürününüz geri dönüştürülebilir ve yeniden kullanılabilir yüksek kaliteli malzeme ve bileşenler kullanılarak üretilmiştir.



Ürünlerin üzerindeki bu simge, ürünün 2012/19/EU sayılı Avrupa Yönergesi kapsamında olduğu anlamına gelir.



Bu simge, ürünün 2013/56/EU sayılı Avrupa Yönergesi kapsamında olan ve normal evsel atıklarla birlikte atılmayan yeniden şarj edilebilir dahili pil içerdiği anlamına gelir. Şarj edilebilir pili bir uzmanın çıkarması için ürününüzü mutlaka resmi bir toplama noktasına veya bir Philips servis merkezine götürmenizi öneririz.

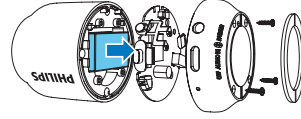
Elektrikli ve elektronik ürünlerin ve yeniden şarj edilebilir pillerin ayrı olarak toplanması ile ilgili bulunduğunuz yerdeki sistem hakkında bilgi edinin. Yerel kuralları takip edin; ürün ve yeniden şarj edilebilir pilleri asla normal evsel atıklarla birlikte atmayın. Eski ürünlerin ve yeniden şarj edilebilir pillerin doğru şekilde atılması, çevre ve insan sağlığı üzerindeki olumsuz etkileri önlemeye yardımcı olur.



Dikkat

- Dahili pili çıkarmanız durumunda garanti geçersiz olur ve ürüne zarar verebilirsiniz.

Dahili pilin çıkarılması için ürünü her zaman bir profesyonele götürün.



Çevresel bilgiler

Gereksiz tüm ambalaj malzemeleri çıkarılmıştır. Ambalajı üç malzemeye kolayca ayrılabilir şekilde yapmaya çalıştık: karton (kutu), polistiren köpük (tampon) ve polietilen (torbalar; koruyucu köpük tabakası.) Sisteminiz, uzman bir firma tarafından parçalanması halinde geri dönüştürülebilir ve kullanılabilir malzemelerden oluşmaktadır. Lütfen ambalaj malzemelerinin, tükenen pillerin ve eski donanımın atılmasında yerel yönetmeliklere uygun hareket edin.

Tescilli marka uyarısı



Bluetooth® markası ve logoları, Bluetooth SIG, Inc. şirketinin tescilli ticari markaları olup, Gibson tarafından lisans alınarak kullanılmaktadır. Diğer ticari markalar ve ticari adlar, ilgili hak sahiplerine aittir.



Copyright © 2015 Gibson Innovations Limited. Revised Edition © 2017
This product has been manufactured by, and is sold under the responsibility of Gibson
Innovations Ltd., and Gibson Innovations Ltd. is the warrantor in relation to this product.
Philips and the Philips Shield Emblem are registered trademarks of Koninklijke Philips N.V.
and are used under license.

BT25_BT50_00_UM_V4.0

