

Alltid redo att hjälpa till

Registrera din produkt och få support på
www.philips.com/support



BT50
BT25



Användarhandbok

PHILIPS

Innehållsförteckning

1 Viktigt!	2
-------------------	---

2 Din bärbara högtalare	3
Introduktion	3
Förpackningens innehåll	3
Översikt över högtalare	3

3 Komma igång	4
Ladda det inbyggda batteriet	4
Slå på/av	4

4 Spela upp från Bluetooth-enheter	5
Ansluta en enhet	5
Koppla bort en enhet	5
Återanslut en enhet	5

5 Spela upp från externa enheter	6
---	---

6 Produktinformation	7
Förstärkare	7
Högtalare	7
Bluetooth	7
Allmän information	7

7 Felsökning	8
Allmänt	8
Om Bluetooth-enheten	8

8 Obs!	9
Uppfyllelse	9
Ta hand om miljön	9
Varumärkesinformation	9

1 Viktigt!



Varning

- Ta aldrig bort höljet från produkten.
 - Smörj aldrig någon del av produkten.
 - Placera aldrig produkten ovanpå någon annan elektrisk utrustning.
 - Skydda produkten mot direkt solljus, öppna lågor och värme.
-
- Läs de här instruktionerna.
 - Läs och ta till dig varningstexten.
 - Följ samtliga instruktioner.
 - Använd inte apparaten i närheten av vatten.
 - Installera den inte i närheten av någon värmekälla, som element, varmluftsintag, spis eller annan utrustning som avger värme (inklusive förstärkare).
 - Använd endast kringutrustning och tillbehör som är godkända av leverantören.
 - Överlåt allt underhåll till kvalificerad servicepersonal. Service krävs när apparaten har skadats på något sätt, till exempel om en elkabel eller kontakt är skadad, vätska eller främmande föremål har kommit in i apparaten, apparaten har utsatts för regn eller fukt, inte fungerar som den ska eller om den har fallit i golvet.
 - Batteriet bör inte utsättas för stark hetta, till exempel solsken eller eld.
 - Apparaten får inte utsättas för vattendroppar eller vattenstrålar.
 - Placera inga potentiellt skadliga föremål på enheten (t.ex. vattenfyllda kärl eller levande ljus).



Kommentar

- Typplattan sitter på baksidan av apparaten.

2 Din bärbara högtalare

Gratulerar till din nya produkt och välkommen till Philips! Genom att registrera din produkt på www.philips.com/welcome kan du dra nytta av Philips support.

Introduktion

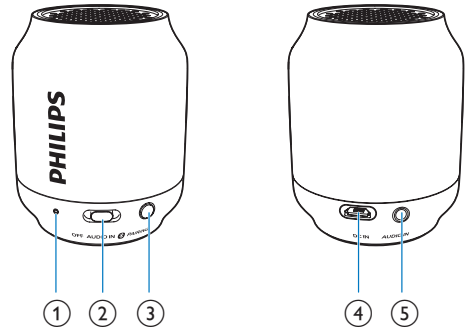
Med den här högtalaren kan du lyssna på ljud från Bluetooth-aktiverade enheter eller andra externa ljudenheter.

Förpackningens innehåll

Kontrollera och identifiera innehållet i förpackningen:

- Högtalare
- USB-kabel för laddning
- Kortfattad användarhandbok
- Broschyr med säkerhetsanvisningar och meddelanden

Översikt över högtalare



- ① **Indikatorlampa**
 - Anger batteristatus eller Bluetooth-anslutningsstatus.
- ② **Källväljarknapp (OFF/AUDIO IN/📶)**
 - Välj Bluetooth- eller AUDIO IN-källa.
 - Stänga av högtalaren.
- ③ **PAIRING**
 - Aktivera läget för Bluetooth-ihoppning.
 - Avbryt Bluetooth-anslutningen.
- ④ **DC IN**
 - Ladda det inbyggda batteriet.
- ⑤ **AUDIO IN**
 - Anslut en extern ljudenhet.

3 Komma igång

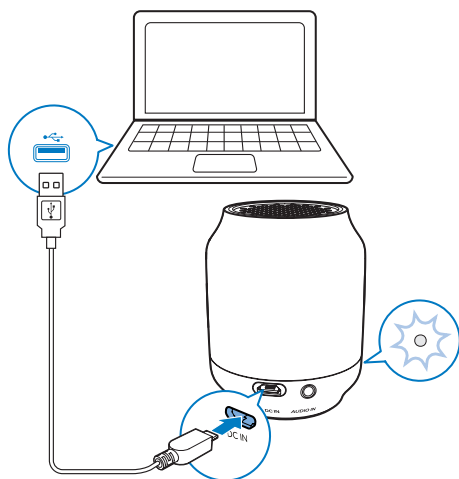
Följ alltid anvisningarna i det här kapitlet i rätt följd.

Ladda det inbyggda batteriet

Högtalaren drivs av ett inbyggt laddningsbart batteri.

Kommentar

- Ladda det inbyggda batteriet helt före användning.
- Mikro-USB-uttaget är endast avsett för laddning.
- Det tar ungefär två timmar att ladda upp batteriet.
- Laddningsbara batterier kan laddas ett begränsat antal gånger. Batterilivslängden och antalet möjliga uppladdningar varierar beroende på användning och inställningar.



Anslut USB-kabeln till

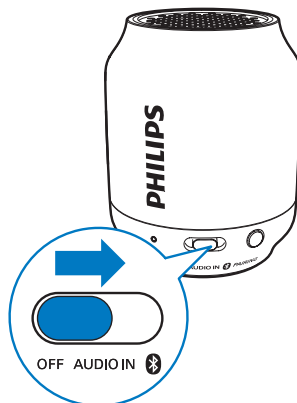
- uttaget **DC IN** på högtalaren och
- ett USB-uttag på en dator.

LED-indikatorn visar batteristatus.

	Under laddning	Fulladdat
Läget "OFF"	Blinkar vitt	Av
Läget "AUDIO IN"	Blinkar vitt	Fast vitt sken
Läget "Bluetooth"	Blinkar blått eller lyser med ett fast blått sken (beroende på status för Bluetooth-anslutningen)	Blinkar blått eller lyser med ett fast blått sken (beroende på status för Bluetooth-anslutningen)

Slå på/av

- Skjut källväljaren till **AUDIO IN** eller **Ⓜ** för att slå på högtalaren.



- Skjut källväljaren till **OFF** för att stänga av högtalaren.

Växla till standbyläge

Högtalaren växlar till standbyläge automatiskt i följande situationer:

- När anslutningen med Bluetooth-enheten har varit avbruten under 15 minuter i Bluetooth-läget.
- När ingen ljudingångskabel har anslutits på 15 minuter i AUDIO IN-läget.

4 Spela upp från Bluetooth-enheter

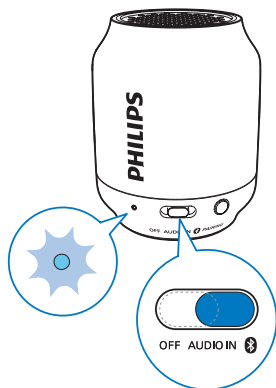
Med den här högtalaren kan du lyssna på ljud från Bluetooth-aktiverade enheter.

Kommentar

- Högtalaren kan memorera upp till fyra tidigare ihopparade enheter. Den femte ihopparade enheten ersätter den första.
- Eventuella hinder mellan högtalaren och Bluetooth-enheten kan minska räckvidden.
- Håll systemet på avstånd från andra elektroniska enheter som kan orsaka störning.
- Räckvidden mellan högtalaren och en Bluetooth-enhet är cirka 10 meter.
- Se till att ingen ljudkabel är ansluten till uttaget **AUDIO IN**.

Ansluta en enhet

- 1 Skjut källväljaren till .
↳ LED-indikatorn blinkar blått.



- 2 På Bluetooth-enheten aktiverar du Bluetooth och söker efter Bluetooth-enheter som kan paras ihop (se enhetens användarhandbok).

- 3 Välj **[Philips BT50]** / **[Philips BT25]** på enheten för att påbörja ihopparning. Vid uppmaning anger du "0000" som lösenord för ihopparningen.

- ↳ Efter ihopparning och anslutning piper högtalaren två gånger och LED-indikatorn lyser med ett fast blått sken.
- Om du inte hittar **[Philips BT50]** / **[Philips BT25]** på enheten håller du **PAIRING** intryckt i minst tre sekunder tills du hör tre pip.

- 4 Spela upp ljud på Bluetooth-enheten.

Tips

- Du kan styra uppspelningen via Bluetooth-enheten.

LED-indikator (blå)

Indikator	Bluetooth-anslutnings-status
Blinkar snabbt (2 Hz)	Ihopparning
Blinkar långsamt (1 Hz)	Ansluter
Fast blått sken	Ansluten

Koppla bort en enhet

- Håll **PAIRING** intryckt i minst tre sekunder.
↳ Högtalaren piper tre gånger.
- Avaktivera Bluetooth på enheten eller
- flytta enheten utom kommunikationsräckvidden.
↳ Högtalaren piper två gånger, och LED-indikatorn blinkar blått.

Kommentar

- Innan du ansluter en annan Bluetooth-enhet kopplar du först bort den redan anslutna enheten.

Återanslut en enhet

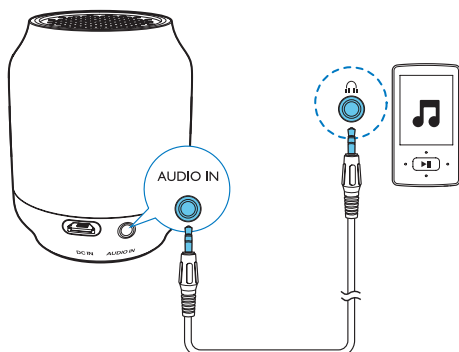
När du slår på högtalaren ansluter den automatiskt till den senast anslutna enheten. Om inte så väljer du **[Philips BT50]** / **[Philips BT25]** på Bluetooth-enheten för att upprätta en anslutning.

5 Spela upp från externa enheter

Med högtalaren kan du också lyssna på en extern ljudenhet, till exempel en MP3-spelare.

Kommentar

- Se till att musikuppspelning via Bluetooth stoppas.



- 1 Anslut en ljudingångskabel (medföljer inte) med en 3,5 mm kontakt i båda ändar till
 - uttaget **AUDIO IN** på högtalaren och
 - uttaget för stereohörlurar på den externa enheten.
- 2 Skjut källväljaren till **AUDIO IN**.
↳ LED-indikatorn lyser vitt.
- 3 Spela upp ljud från den externa enheten (se enhetens användarhandbok).

6 Produktinformation



Kommentar

- Produktinformationen kan komma att ändras utan föregående meddelande.

Allmän information

Strömförsörjning (via Micro USB-uttag) 5 V, 0,5 A

Inbyggt litiumpolymerbatteri 3,7 V, 365 mAh

Mått – Huvudenhet (B x H x D) 61 x 76 x 61 mm

Vikt – Huvudenhet 0,1 kg

Förstärkare

Utgående märkeffekt	2 W RMS
Frekvensomfång	100–16 000 Hz, ±3 dB
Signal/brusförhållande	> 70 dBA
Ljudindata	300 mV (medel) - 1 600 mV (MAX) RMS

Högtalare

Högtalarimpedans	4 ohm
Högtalarelement	4 cm fullt frekvensomfång
Känslighet	> 82 dB/m/W ± 3 dB/ m/W

Bluetooth

Bluetooth-version	V 2.1 + EDR
Bluetooth-profil	A2DP
Frekvensband/utseffekt	2,400 GHz– 2,483 GHz ISM-band / ≤ 4 dBm (klass 2)
Räckvidd för Bluetooth	10 m (ledigt utrymme)

7 Felsökning



Varning

- Ta aldrig bort enhetens hölje.

Försök aldrig reparera systemet själv. Om du gör det gäller inte garantin. Om du får problem när du använder enheten ska du kontrollera följande innan du begär service. Om problemet kvarstår går du till Philips webbplats (www.philips.com/support). När du kontaktar Philips bör du ha både enheten och modell- och serienumret till hands.

Allmänt

Ingen ström

- Ladda högtalaren.

Inget ljud

- Justera volymen på den anslutna enheten.
- När du lyssnar på ljud via Bluetooth ska du se till att ingen ljudingångskabel är ansluten till uttaget **AUDIO IN**.
- Se till att Bluetooth-enheten är inom den effektiva räckvidden.

Högtalaren svarar inte

- Ladda högtalaren.

Om Bluetooth-enheten

Ljudkvaliteten är dålig efter anslutning med en Bluetooth-aktiverad enhet.

- Bluetooth-mottagningen är dålig. Flytta enheten närmare produkten eller flytta på eventuella hinder.

[Philips BT50] / [Philips BT25] hittades inte på enheten vid sökning för ihopparring.

- Håll **PAIRING** intryckt i minst tre sekunder och försök sedan igen.

Det går inte att ansluta till enheten.

- Bluetooth-funktionen är inte aktiverad på enheten. Mer information om hur du aktiverar funktionen finns i enhetens användarhandbok.
- Produkten är redan ansluten till en annan Bluetooth-aktiverad enhet. Koppla bort den enheten och försök sedan igen.

Den ihopparade enheten ansluts och kopplas bort hela tiden.

- Bluetooth-mottagningen är dålig. Flytta enheten närmare produkten eller flytta på eventuella hinder.
- På en del enheter kan Bluetooth-anslutningen avaktiveras automatiskt som en energibesparande funktion. Det betyder inte att det är något fel på produkten.

8 Obs!

Eventuella förändringar av den här enheten som inte uttryckligen har godkänts av Gibson Innovations kan frånta användaren rätten att använda utrustningen.

Uppfyllelse

Gibson Innovations deklarerar härmed att produkterna uppfyller alla viktiga krav och andra relevanta villkor i direktivet 2014/53/EU. Du hittar deklarationen om överensstämmelse på www.philips.com/support.

Ta hand om miljön

Kassering av din gamla produkt och batterier



Produkten är utvecklad och tillverkad av högkvalitativa material och komponenter som både kan återvinnas och återanvändas.



Den här symbolen innebär att produkten omfattas av EU-direktivet 2012/19/EU.



Den här symbolen innebär att produkten innehåller ett inbyggt laddningsbart batteri som omfattas av EU-direktivet 2013/56/EU och inte får slängas bland hushållsavfall. Vi rekommenderar att du lämnar in produkten till en officiell återvinningsstation eller ett Philips-serviceombud så att en yrkesperson kan ta ut det laddningsbara batteriet.

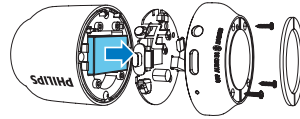
Ta reda på var du kan hitta närmaste återvinningsstation för elektriska och elektroniska produkter samt laddningsbara batterier: Följ de lokala kasseringsbestämmelserna och släng inte produkten eller de laddningsbara batterierna bland hushållsavfall. Genom att kassera gamla produkter och laddningsbara batterier på rätt sätt kan du bidra till att förhindra negativ påverkan på miljö och hälsa.



Var försiktig

- Om du tar bort det inbyggda batteriet gäller inte garantin och produkten kan skadas.

Det inbyggda batteriet måste tas bort av en yrkesperson.



Miljöinformation

Allt onödigt förpackningsmaterial har tagits bort. Vi har försökt göra paketeringen lätt att dela upp i tre olika material: kartong (lådan), polystyrenskum (buffert) och polyeten (påsar, skyddande skumskiva).

Systemet består av material som kan återvinnas och återanvändas om det monteras isär av ett specialiserat företag. Följ de lokala föreskrifterna för kassering av förpackningsmaterial, användna batterier och gammal utrustning.

Varumärkesinformation



Ordmärket och logotypen Bluetooth® är registrerade varumärken som tillhör Bluetooth SIG, Inc. och alla sådana märken används av Gibson under licens. Övriga varumärken och varunamn tillhör sina respektive ägare.



Copyright © 2015 Gibson Innovations Limited. Revised Edition © 2017
This product has been manufactured by, and is sold under the responsibility of Gibson
Innovations Ltd., and Gibson Innovations Ltd. is the warrantor in relation to this product.
Philips and the Philips Shield Emblem are registered trademarks of Koninklijke Philips N.V.
and are used under license.

BT25_BT50_00_UM_V4.0

