

Visuomet esame šalia, kad padėtume jums

Užregistruokite savo prietaisą ir gaukite pagalbą internete
www.philips.com/support

**Klausimai?
Susisieki-
te su Philips**

**Belaidis nešiojamasis
garsiakalbis**

**BT50/00
BT25/00**



Naudojimosi instrukcijų knygelė

PHILIPS

1. Svarbi informacija.....	3
2. Jūsų nešiojamasis garsiakalbis.....	4
Pristatymas	4
Ką rasite dėžutėje.....	4
Garsiakalbio apžvalga	4
3. Pradžia.....	5
Integruotos baterijos įkrovimas	5
Įjungimas / išjungimas.....	5
4. “Bluetooth” įrenginių grojimas	6
Įrenginio prijungimas.....	6
Įrenginio atjungimas.....	6
Įrenginio prijungimas iš naujo.....	7
5. Papildomai prijungtų įrenginių grojimas.....	7
6. Informacija apie produktą.....	8
Stiprintuvas	8
Garsiakalbis	8
Bluetooth	8
Bendra informacija.....	8
7. Trikčių šalinimas	9
Bendro pobūdžio problemos.....	9
Apie “Bluetooth” įrenginį.....	9
8. Pastabos	10
Atitikimas	10
Rūpinimasis aplinka	10
Prekiniai ženklai	10

1. Svarbi informacija



Įspėjimas

- Niekada nenuimkite įrenginį dengiančio viršaus.
- Niekada nesudrėkinkite jokios šio įrenginio dalies.
- Niekada nestatykite šio įrenginio ant kitų elektros prietaisų.
- Nelaikykite įrenginio tiesioginiuose saulės spinduliuose, šalia liepsnos ar karščio.

- Perskaitykite šias instrukcijas.
- Atkreipkite dėmesį į visas instrukcijas.
- Laikykitės visų instrukcijų.
- Nenaudokite įrenginio šalia vandens.
- Nestatykite įrenginio šalia radiatorių, krosnelių ir kitų įrenginių (taip pat ir stiprintuvų), kurie skleidžia karštį.
- Naudokite tik gamintojo nurodytus priedus ir detales.
- Visą produkto aptarnavimą patikėkite kvalifikuotam personalui. Aptarnavimas yra reikalingas, kai produktas yra pažeistas, tokiu būdu kaip, maitinimo laidas ar jungtis yra pažeista, buvo užpildas skystis ar į įrenginį prikrito daiktų, įrenginys buvo aplytas ar gavo drėgmės, normaliai nefunkcionuoja, ar buvo nukritęs ar numestas.
- Baterijų neturėtų veikti papildomas karštis, toks kaip saulė, ugnis ir pan.
- Jūsų įrenginys neturi būti nei aptaškytas, nei aplaistytas.
- Šalia ir ant įrenginio nestatykite jokių pavojingų objektų (pvz., daiktų, pripildytų skysčiais, degančių žvakių ir pan.).



Pastaba

- Informacija apie įrenginio tipą yra produkto apatinėje dalyje.

2. Jūsų nešiojamasis garsiakalbis

Sveikiname įsigijus šį įrenginį ir sveiki prisijungę prie Philips! Jeigu norite gauti pilną reikalingą pagalbą, užregistruokite savo įrenginį www.philips.com/welcome tinklalapyje internete.

Pristatymas

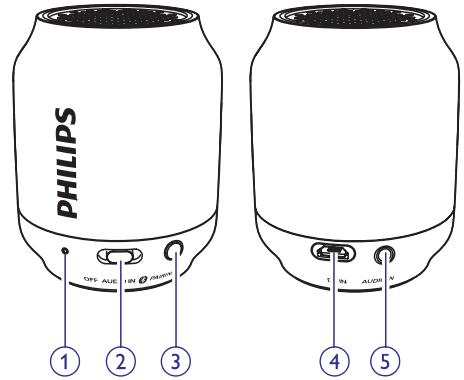
Naudodamiesi šiuo garsiakalbiu, jūs galėsite mėgautis muzikos grojimu “Bluetooth” įrenginių bei kitų papildomai prijungtų įrenginių.

Ką rasite dėžutėje

Patikrinkite, ar radote dėžutėje šiuos elementus:

- Garsiakalbj;
- USB laidą;
- Trumpas naudojimo instrukcijas;
- Saugumo informacijos lapelį.

Garsiakalbio apžvalga



1. LED indikatorius

- Rodo baterijos būklę arba “Bluetooth” sujungimo būklę.

2. Šaltinio pasirinkimo mygtukas (OFF/AUDIO IN/📶)

- Pasirinkite “Bluetooth” arba AUDIO IN šaltinį.
- Išjunkite garsiakalbį.

3. PAIRING

- Aktyvuokite “Bluetooth” sujungimo režimą.
- Atjunkite “Bluetooth” sujungimą.

4. DC IN

- Įkraukite integruotą bateriją.

5. AUDIO IN

- Prijunkite išorinį garso grotuvą.

3. Pradžia

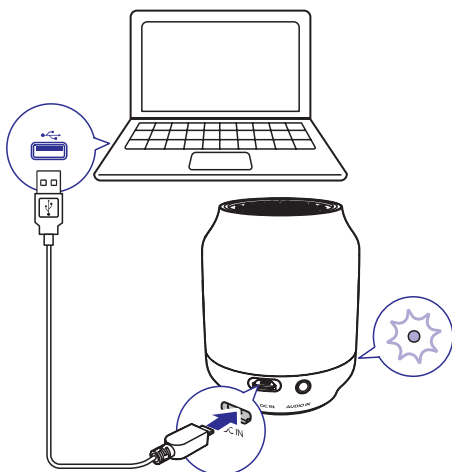
Būtinai vadovaukitės instrukcijomis jų eilės tvarka.

Integruotos baterijos įkrovimas

Garsiakalbis yra maitinamas integruota įkraunama baterija.

Pastabos

- Prieš naudojantis įrenginiu visiškai įkraukite integruojamą bateriją.
- Mikro USB lizdas yra skirtas tik įkrovimui.
- Pilnam baterijos įkrovimui prireiks maždaug dviejų valandų.
- Įkraunama baterija turi ribotą įkrovimo ciklų skaičių. Baterijos ilgaamžiškumas ir galimų įkrovimo ciklų skaičius priklauso nuo naudojimo bei nustatymų.




Prijunkite USB laidą tarp:

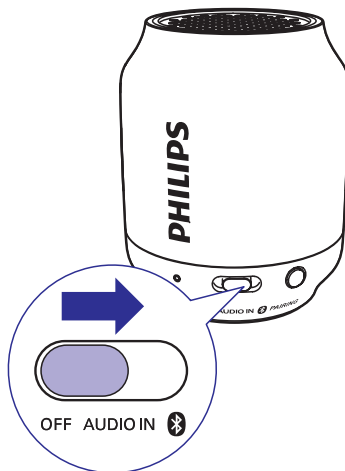
- **DC IN** lizdo garsiakalbyje, ir
- USB lizdo savo kompiuteryje.

LED indikatorius rodo baterijos būklę.

	Vyksta įkrovimas	Visiškai įkrauta
“OFF” režime	Mirksintis baltas	Išjungtas
“AUDIO IN” režime	Mirksintis baltas	Šviečiantis baltas
“Bluetooth” režime	Mirksintis mėlynas arba šviečiantis mėlynas (priklausomai nuo “Bluetooth” sujungimo būklės)	Mirksintis mėlynas arba šviečiantis mėlynas (priklausomai nuo “Bluetooth” sujungimo būklės)

Įjungimas / išjungimas

- Norėdami įjungti garsiakalbį, paslinkite šaltinio pasirinkimo mygtuką prie **AUDIO IN** arba  žymos.



- Norėdami išjungti garsiakalbį, paslinkite šaltinio pasirinkimo mygtuką prie **OFF** žymos.

Išjungimas į budėjimo režimą

Garsiakalbis automatiškai išsijungs į budėjimo režimą tokiose situacijose:

- “Bluetooth” režime: 15 minučių nepasiekiamas sujungimas su “Bluetooth” įrenginiu; arba
- AUDIO IN režime: 15 minučių neprijungiamas joks audio įvesties laidas.


4. “Bluetooth” įrenginių grojimas

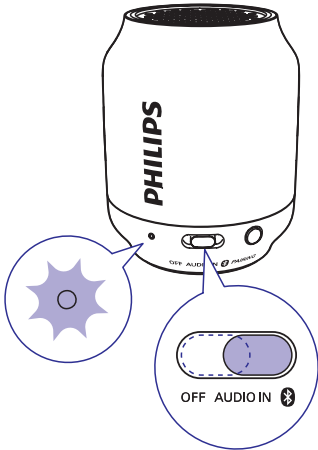
Per šį garsiakalbį galėsite klausyti garso, grojamo iš kitų “Bluetooth” įrenginių.

Pastabos

- Šis produktas gali įsiminti iki keturių sujungtų (“suporuotų”) įrenginių. Penktas prijungtas įrenginys pakeis pirmąjį.
- Bet kokios kliūtys tarp sistemos ir “Bluetooth” įrenginio mažina veikimo diapazoną.
- Laikykite kuo atokiau kitų elektrinių prietaisų, kurie gali sukelti tam tikrus trukdžius.
- Veikimo diapazonas tarp šio garsiakalbio ir “Bluetooth” įrenginio yra maždaug 10 metrų.
- Įsitikinkite, kad prie **AUDIO IN** lizdo nėra prijungtas joks garso įvesties laidas.

Įrenginio prijungimas

1. Šaltinio pasirinkimo mygtuką paslinkite prie  žymos
↳ Pradės mirksėti mėlynas LED indikatorius.



2. Savo prijungiamame “Bluetooth” įrenginyje aktyvuokite “Bluetooth” funkciją ir įjunkite paiešką “Bluetooth” sujungimui tinkamų įrenginių (norėdami detalesnės informacijos, skaitykite šio prietaiso naudojimosi instrukcijas).

3. Prietaisų sąrašė sujungimui pasirinkite **[Philips BT50]** arba **[Philips BT25]**. Prireikus, įveskite slaptažodį “0000”.
↳ Po sėkmingo sujungimo garsiakalbis supypsės du kartus, o LED indikatorius bus ryškiai mėlynas.
- Jeigu prijungiamame įrenginyje negalite rasti **[Philips BT50]** arba **[Philips BT25]**, spauskite ir ilgiau kaip tris sekundes laikykite nuspaudę **PAIRING**, kol išgirsite trigubą pypsėjimą.
4. Grokite muziką, esančią prijungtame “Bluetooth” įrenginyje.

Patarimas

- Savo “Bluetooth” įrenginį galite naudoti ir grojimo valdymui.

LED indikatorius (mėlynas)

Indikatorius	“Bluetooth” susijungimo būklė
Greitas mirksėjimas (2 Hz)	Ieškoma sujungimo
Lėtas mirksėjimas (1 Hz)	Vyksta sujungimas
Ryškiai mėlynas	Sujungta

Įrenginio atjungimas

- Spauskite ir ilgiau kaip tris sekundes laikykite nuspaudę **PAIRING**.
↳ Garsiakalbis supypsės tris kartus.
- Savo įrenginyje išjunkite “Bluetooth” funkciją; arba
- Patraukite įrenginį iš “Bluetooth” veikimo diapazono.
↳ Garsiakalbis supypsės du kartus, o LED indikatorius bus ryškiai mėlynas.

Pastaba

- Prieš prijungdami kitą “Bluetooth” įrenginį, visų pirma atjunkite šiuo metu prijungtą įrenginį.

... “Bluetooth” įrenginių grojimas

Įrenginio prijungimas iš naujo

Įjungus garsiakalbį, jis automatiškai prisijungs prie paskutinio prijungto įrenginio. Jei taip neatsitiks, savo “Bluetooth” įrenginyje pasirinkite [Philips BT50] arba [Philips BT25], kad pradėtumėte sujungimą.

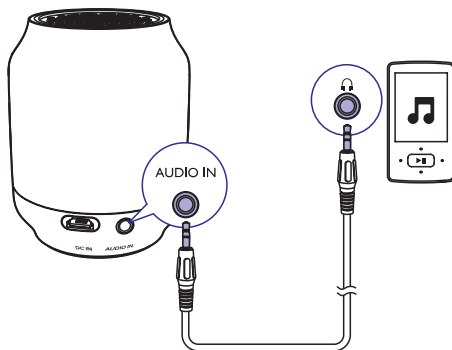
5. Papildomai prijungtų įrenginių grojimas

Per šį garsiakalbį jūs galite klausytis ir kitų išorinių garso įrenginių, tokių kaip MP3 grotuvas.



Pastaba

- Įsitikinkite, kad muzikos grojimas kituose “Bluetooth” įrenginiuose yra sustabdytas.



- Prijunkite garso įvesties laidą (komplekte nepateiktas) su 3.5mm kištuku abiejuose galuose, tarp:
 - AUDIO IN** lizdo, esančio šiame garsiakalbyje, ir
 - ausinių lizdo, esančio papildomai prijungiamame įrenginyje.
- Šaltinio pasirinkimo mygtuką paslinkite prie **AUDIO IN** žymos.
↳ LED indikatorius taps baltas.
- Grokite garsą papildomai prijungiamame įrenginyje (jei reikia, skaitykite papildomai prijungiamo įrenginio naudojimosi instrukcijas).

6. Informacija apie produktą



Pastaba

- Techniniai duomenys gali būti keičiami be išankstinio perspėjimo.

Stiprintuvas

Bendra išvesties galia	2 W RMS
Dažnis	100 – 16000 Hz, ± 3 dB
Signalų ir triukšmo santykis	> 70 dBA
Audio įvestis	300 mV (tipinė) – 1600 mV (Maks.) RMS

Garsiakalbis

Garsiakalbio varža	4 omai
Garsiakalbio valdiklis (driver)	4 cm "full range"
Jautrumas	> 82 dB/m/W ± 3 dB/m/W

Bluetooth

"Bluetooth" versija	V2.1 + EDR
"Bluetooth" profiliai	A2DP
"Bluetooth" dažnis	2.4GHz ~ 2.48GHz
"Bluetooth" veikimo diapazonas	10 m (nekliudoma erdvė)

Bendra informacija

Maitinimas (per mikro USB lizdą)	5 V, 0.5 A
Integruota Ličio-polimerų baterija	3.7 V, 365 mAh
Matmenys – Pagrindinis įrenginys (P x A x G)	61 x 76 x 61 mm
Svoris – Pagrindinis įrenginys	0.1 kg

7. Trikčių šalinimas



Ispėjimas

- Niekada nenuiminėkite įrenginį dengiančių dalių.

Niekada patys netaisykite įrenginio, nes taip pažeisite garantiją.

Jeigu įvyks gedimas, pirmiausia patikrinkite žemiau aprašytus punktus prieš nešdami įrenginį taisyti. Jeigu, sekant šiais patarimais, jums nepavyksta išspręsti problemos, užregistruokite savo įrenginį ir gaukite visą pagalbą www.philips.com/support. Kai bandysite susisiekti su Philips, būtinai žinokite modelio ir serijos numerį ir būkite šalia savo įrenginio.

Bendro pobūdžio problemos

Nėra maitinimo.

- Įkraukite savo garsiakalbį.

Nėra garso.

- Pareguliuokite garsumo lygį prijungtame įrenginyje.
- Klausydamiesi garso iš "Bluetooth" įrenginio įsitikinkite, kad prie **AUDIO IN** lizdo nėra prijungtas joks audio įvesties laidas.
- Įsitikinkite, jog jūsų "Bluetooth" įrenginys yra nutolęs tinkamu atstumu (yra veikimo diapazone).

Nėra signalo iš garsiakalbio.

- Perkraukite garsiakalbį.

Apie "Bluetooth" įrenginį

Prasta garso kokybė sujungus su "Bluetooth" įrenginiu.

- Prastas "Bluetooth" ryšys. Atneškite įrenginį arčiau šio prietaiso arba patraukite visus trukdžius tarp jų.

Įrenginyje nerandamas [Philips BT50] arba [Philips BT25] sujungimui.

- Spauskite ir tris sekundes laikykite nuspaudę **PAIRING**, tuomet pamėginkite dar kartą.

Negaliu prisijungti prie įrenginio.

- Įrenginyje nėra įjungta "Bluetooth" funkcija. Skaitykite įrenginio, kurį norite prijungti, naudojimo instrukcijas ir aktyvuokite šią funkciją.
- Garsiakalbis jau sujungtas su kitu "Bluetooth" įrenginiu. Atjunkite jį ir bandykite dar kartą.

Prijungtas įrenginys nuolat prisijungia ir vėl atsijungia.

- Prastas "Bluetooth" ryšys. Atneškite įrenginį arčiau prietaiso arba patraukite visus trukdžius tarp jų.
- Kai kuriuose įrenginiuose "Bluetooth" sujungimas yra automatiškai išjungiamas energijos taupymo sumetimais. Tai nėra gedimas.

8. Pastabos

Bet kokios modifikacijos ar pakeitimai, kurie nėra išskirtinai patvirtinti "Gibson Innovations", gali atimti vartotojo teisę naudotis šiuo įrenginiu.

Atitikimas

CE 0700

"Gibson Innovations" pareiškia, jog šis gaminys atitinka esminius reikalavimus ir kitas nuostatas, numatytas 1999/5/EC Direktyvoje. Atitikimo deklaracijos kopiją galite parsisiųsti iš www.philips.com/support.

Rūpinimasis aplinka

Seno produkto ir baterijų išmetimas



Jūsų įrenginys sukurtas naudojant aukštos kokybės medžiagas ir komponentus, kurie gali būti perdirbami ir naudojami dar kartą.



Jeigu prie savo įrenginio matote nubraukto atliekų konteinerio paveiksluką, tai reiškia, kad įrenginys pagamintas pagal Europos Direktyvą 2012/19/EU.



Šis simbolis reiškia, kad produkto sudėtyje yra baterijos, pagamintos pagal Europos Direktyvą 2013/56/EU, ir jos negali būti išmetamos kartu su kitomis buitinėmis šiukšlėmis. Mes stipriai rekomenduojame jums savo produktą nunešti į oficialų surinkimo punktą arba Philips paslaugų centrą, kur įkraunama baterija bus profesionaliai išimta.

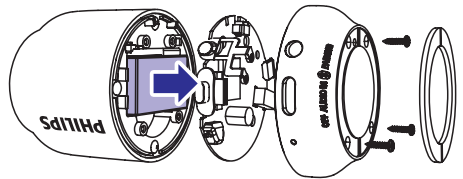
Pasidomėkite vietinėmis elektros ir elektronikos produktų atsikratymo/išmetimo taisyklėmis. Laikykitės vietinių taisyklių ir nemeskite seno produkto kartu su kitomis buitinėmis atliekomis. Teisingas atsikratymas senų produktų padės sumažinti neigiamas pasekmes gamtai ir žmonių sveikatai.



Įspėjimas

- Integruotos baterijos išėmimas panaikina garantiją ir gali sugadinti produktą.

Norėdami išimti integruotą bateriją, visada įrenginį neškite profesionalams.



Aplinkosaugos informacija

Į pakavimą neįeina jokia nereikalinga medžiaga. Mes skyrėme daug pastangų, kad sumažintume įpakavimo dydį ir padarytume jį lengvai išskiriamą į tris medžiagas: kartoną (dėžė), išplečiamą polistirolą (apsauga) bei polietilėną (maišeliai ir pan.).

Jūsų įrenginys yra pagamintas iš medžiagų, kurios gali būti perdirbtos, jei įrenginį išardytų kompanija, kuri tame specializuojasi. Prašome susipažinti su vietinėmis taisyklėmis, nustatančiomis įpakavimų, išsikrovusių maitinimo elementų bei senos įrangos išmetimo tvarką.

Prekiniai ženklai



Bluetooth® žodinis ženklas bei logotipai yra "Bluetooth SIG, Inc." registruoti prekiniai ženklai. "Gibson" šiuos ženklus naudoja pagal turimą licenciją. Kiti prekiniai ženklai ir prekiniai pavadinimai yra atitinkamų jų savininkų nuosavybė.

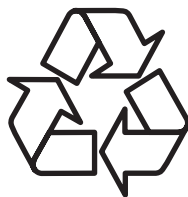


Techniniai duomenys gali keistis be išankstinio perspėjimo.

© 2015 "Gibson Innovations Limited". Visos teisės saugomos.

Šis produktas buvo pagamintas ir yra parduodamas "Gibson Innovations Ltd." atsakomybėje. "Gibson Innovations Ltd." garantuoja už šį produktą. Philips ir Philips Skydo Emblema yra "Koninklijke Philips N.V." registruoti prekiniai ženklai ir yra naudojami pagal licenciją iš "Koninklijke Philips N.V."

BT25_BT50_00_UM_V3.0



Daugiau apie firmos "Philips" gaminius galite sužinoti
pasauliniame Interneto tinkle. Svetainės adresas:
<http://www.philips.com>