

Қолданушының нұсқасы



Өнімді мына жерде тіркеп, оған қолдау алыңыз:
www.philips.com/support

Мазмұндар кестесі

1 Маңызды	2
Қауіпсіздік	2
Ескерту	2

2 Bluetooth динамигі	3
Кіріспе	3
Қораптың құрамы	3
Динамикке шолу	4

3 Жұмысты бастау	5
Қосу/өшіру	5
Батарея деңгейін тексеру	5
Кірістірілген батареяны зарядтау	5

4 Bluetooth құрылғыларынан ойнату	7
Bluetooth құрылғысына қосылу	7
Қосылған Bluetooth құрылғысынан ойнату	7
Құрылғыны ажырату	8
Құрылғыны қайта қосу	8
Жұптастыру ақпаратын өшіру	8
Телефон қоңырауын басқару	8

5 Басқа мүмкіндіктер	9
Сыртқы құрылғыны тыңдау	9
Дыбыс деңгейін реттеу	9
Тартпа сымды тіркеу	9

6 Сипаттамалар	10
-----------------------	----

7 Ақауларды жою	10
Жалпы ақпарат	10
Bluetooth құрылғысы туралы	11

1 Маңызды

Қауіпсіздік



Ескерту

- Бұл динамиктің корпусын ешқашан алмаңыз.
 - Бұл динамикті басқа электр құралдың үстіне ешқашан қоймаңыз.
 - Бұл динамикті күн сәулесі тікелей түсетін жерлерден, ашық жалыннан немесе қызудан алыс ұстаныңыз.
-
- Тек өндіруші көрсеткен қосымша құралдарды немесе аксессуарларды қолданыңыз.
 - Батареяны күн сәулесі, от немесе сол сияқты шамадан тыс қызудың әсеріне ұшыратуға болмайды.
 - Динамиктің үстіне қандай да бір қауіпті заттар (мысалы, жағылған шырақтар) қоймаңыз.
 - USB/AUDIO IN ұяшығы қақпағы бір уақытта жабылған кезде динамик IP57 судан қорғаныс стандартына ғана сәйкес болады.
 - Өнімнің жұмыс істеу температурасы -10 °C-дан 40 °C-ға дейін.
 - Қауіпсіздік себептеріне байланысты батарея температурасы 0 °C-тан төмен немесе 40 °C-тан жоғары болса, батарея зарядталмайды.
 - Егер динамик ылғал болып қалса, құрғақ жұмсақ матамен тазалап, келесі жолы пайдаланардан бұрын жақсы желдетілген орынға толықтай құрғатуға қойыңыз.



Ескертпе

- Типтік кесте динамиктің артқы жағында орналасқан.

Ескерту

Gibson тікелей рұқсат бермеген құрылғыға енгізілген қандай да бір өзгерістер немесе модификациялар пайдаланушыны жабдықты пайдалану құқығынан айыруы мүмкін.

Сәйкестік

Осы құжат арқылы Gibson Innovations компаниясы бұл өнімнің 2014/53/EU директивасының негізгі талаптары мен басқа да тиісті ережелеріне сәйкес келетінін мәлімдейді. Сәйкестік туралы декларацияны www.philips.com/support веб-сайтынан табуға болады.



Қоршаған ортаны күту

Ескірген бұйымдарды және батареяны жою



Өнім қайта өңдеуге және қайта пайдалануға болатын жоғары сапалы материалдардан және бөлшектерден жасалған.



Өнімдегі бұл таңба өнімнің 2012/19/EU еуропалық директивасы арқылы қамтылатынын білдіреді.



Өнімдегі бұл таңба өнімде 2013/56/EO еуропалық директивасына сай келетін, қалыпты тұрмыстық қоқыспен бірге тастауға болмайтын батареялар бар екенін білдіреді.

Кәсіпқой зарядталмалы батареяны алуы үшін өнімді ресми жинау орнына немесе Philips сервистік орталығына апару ұсынылады. Электр және электрондық өнімдер мен зарядталмалы батареяларға арналған жергілікті жеке жинау жүйесімен танысыңыз. Жергілікті ережелерді орындаңыз және өнім мен батареяларды ешқашан қалыпты тұрмыстық қоқыспен бірге тастамаңыз. Ескі өнімдер мен батареяларды қоқысқа дұрыс тастау қоршаған ортаға және адам денсаулығына зиянды әсерлер тигізбеуге көмектеседі.



Абайлаңыз

- Кірістірілген батареяны шығарып алу кепілдікті жарамсыз етеді және өнімді бұзуы мүмкін.

Ішкі батареяны алу үшін өнімді әрдайым кәсіпқой маманға апарыңыз.

Айналаны қорғау мәселелер ақпараты

Барлық қажетсіз орамдар алынып тасталған. Біз орамды үш материалға оңай ажыратылатын етіп жасауға тырыстық: картон (қорап), көбік полистирол (буфер) және полиэтилен (дорбалар, қорғағыш көбік орауышы.)

Жүйе мамандандырылған компания тарапынан бөлшектенген жағдайда қайта өңдеп, қайта пайдалануға болатын материалдардан тұрады. Орауыш материалдар, ресурсы біткен батареялар мен ескірген жабдықты тастауға қатысты жергілікті ережелерді ұстанаңыз.

Өнімде көрсетілген тауар белгісі



Bluetooth® сөз белгісі мен логотиптері Bluetooth SIG, Inc. корпорациясының иелігіндегі тіркелген сауда белгілері болып табылады және мұндай белгілерді Gibson Innovations Limited лицензияға сәйкес пайдаланады. Басқа сауда белгілері және сауда атаулары сәйкес иелерінің меншігі болып табылады.

2 Bluetooth динамигі

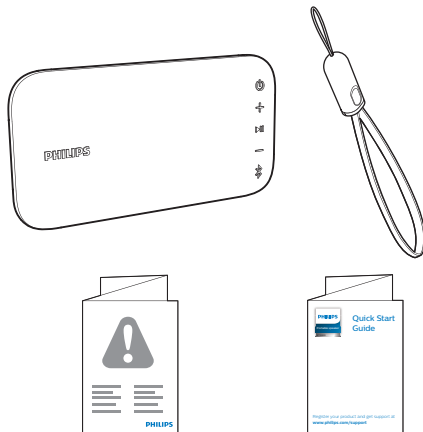
Сатып алғаныңыз құтты болсын және Philips компаниясына қош келдіңіз! Philips ұсынатын қолдауды толық пайдалану үшін өнімді www.philips.com/welcome веб-сайтында тіркеңіз.

Кіріспе

Динамик көмегімен 3,5 мм аудио кіріс кабелі арқылы Bluetooth қолдайтын құрылғылардан немесе басқа сыртқы дыбыстық құрылғылардан дыбысты тыңдауға болады.

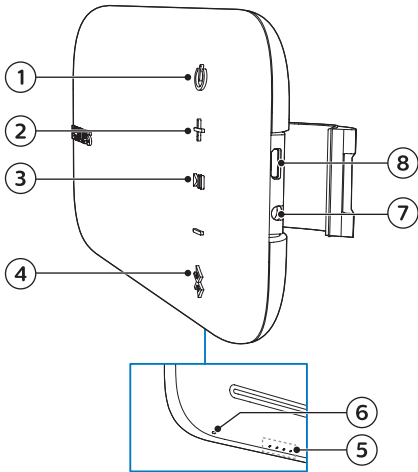
Қораптың құрамы

Қораптың ішіндегілерін тексеріп, түгендеңіз:



- Динамик
- USB тартпа сымы
- Басып шығарылған материалдар

Динамикке шолу



- Кірістірілген батареяны зарядтаңыз.



- Динамикті қосу немесе өшіру.
- Батарея деңгейін тексеріңіз.



- Дыбыс деңгейін реттеу.



- Bluetooth режимінде ойнатуды кідірту немесе жалғастыру үшін басыңыз.
- Bluetooth режимінде келесі тректі ойнату үшін екі рет басыңыз.
- Bluetooth қосылымы арқылы кіріс қоңырауына жауап беріңіз.



- Bluetooth жұптау режиміне кіру.
- Bluetooth жұптастыру туралы ақпаратты өшіру.



- Зарядталу барысын көрсету.
- Батарея деңгейін көрсету.



- Bluetooth күйін көрсету.

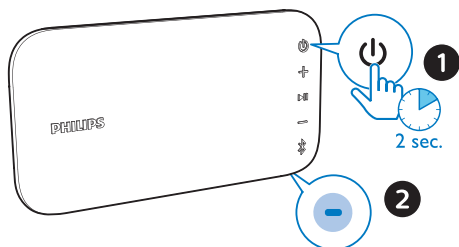


- Сыртқы дыбыс құрылғысын қосу.

3 Жұмысты бастау

Әрдайым осы тараудағы нұсқауларды реті бойынша орындаңыз.

Қосу/өшіру



- Динамикті қосу үшін, **⏻** түймесін екі секунд бойы басып тұрыңыз.
 - ↳ Bluetooth индикаторы жана бастайды.
 - ↳ Батарея деңгейінің көрсеткіштері аз уақытқа ғана жанады.
 - ↳ Динамик сигнал шығарады.
- Динамикті өшіру үшін **⏻** түймесін қайтадан екі секунд басып тұрыңыз.

Ескертпе

- Bluetooth қосылымы 15 минут бойы болмаса немесе батарея деңгейі тым төмен болса, динамик қуатты үнемдеу үшін автоматты түрде өшеді.

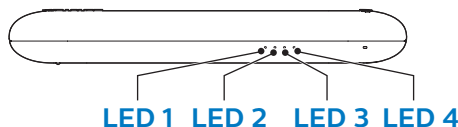
Батарея деңгейін тексеру

Динамик кірістірілген зарядталатын батареямен байланысады. Қуат қосылғаннан кейін динамик тез арада батарея деңгейін

көрсетеді және батарея көрсеткіші бес секундтың ішінде жоқ болады.

- Батарея деңгейін қолмен тексеру үшін, қуат қосылы не өшірулі режимде болған кезде **⏻** түймесін тез арада басыңыз.
 - ↳ Төрт жарық диодының түрлі әрекеті әртүрлі батарея деңгейлерін көрсетеді.

ЖШД көрсеткіші:



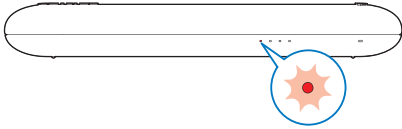
Батарея қуаты	ЖШД 1	ЖШД 2	ЖШД 3	ЖШД 4
Толы	Аппақ			
> 80%	Аппақ			Өшіру
50% - 80%	Аппақ		Өшіру	
20% - 50%	Аппақ	Өшіру		
Батарея деңгейі төмен (<20%)	Қызыл түсті болып жыпылықтау	Өшіру		

Кірістірілген батареяны зарядтау

Ескертпе

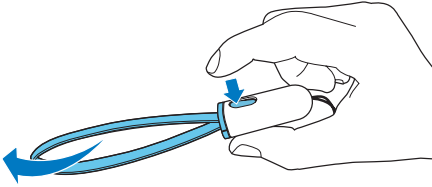
- Батареяны толығымен зарядтау шамамен үш сағат алады.
- Шағын USB ұясы тек зарядтауға арналған.
- Зарядталатын батареяның зарядтау айналымы шектеулі. Батареяның қызмет ету мерзімі мен зарядтау кезеңдерінің саны қолданысқа және параметрлеріне байланысты әр түрлі болады.

Батарея деңгейі төмен болғанда ЖШД 1 суретте көрсетілгендей қызыл болып жыпылықтайды.

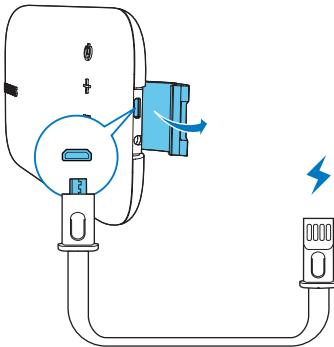


Ішкі батареяны зарядтау үшін:


- USB тартпа сымынан USB кабелін суретте көрсетілгендей шығарып алыңыз.



- Қуат адаптерін (жинаққа кірмейді; 5В 0,5А адаптері ұсынылады) пайдалану арқылы динамикті айналы ток көзіне қосыңыз.



Зарядталу барысын тексеріңіз

Зарядтау кезінде зарядталу барысын тексеру үшін  түймесін басуға болады.

Батарея деңгейі	ЖШД 1	ЖШД 2	ЖШД 3	ЖШД 4
<20% зарядталды	Ақ болып жыпылықтайды	Өшіру		
20% - 50% зарядталды	Аппақ	Ақ болып жыпылықтайды	Өшіру	
50% - 80% зарядталды	Аппақ		Ақ болып жыпылықтайды	Өшіру
> 80% зарядталды	Аппақ			Ақ болып жыпылықтайды
Толық зарядталған	Аппақ (3 минут ішінде өшіру)			

Жүйе күйі	Батарея күйі	Жүйе әрекеті
Қосу	Зарядталып жатыр	Зарядталу көрсеткішінсіз бір рет сигнал шығарады.
Өшіру	Зарядталып жатыр	Зарядталу көрсеткішін көрсету
Өшіру	Толық зарядталған	Барлық ЖШД қосулы, үш минуттан кейін өшіріңіз.

4 Bluetooth құрылғыларынан ойнату

Бұл динамикпен Bluetooth қосылған құрылғылардан дыбысты тыңдауға және Bluetooth арқылы кіріс қоңырауын басқаруға болады.

Bluetooth құрылғысына қосылу

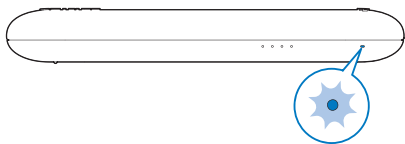


Ескертпе

- Құрылғыдағы Bluetooth функциясы қосылу екенін және құрылғыңыз барлық басқа Bluetooth құрылғыларына көрінетіндей орнатылғанын тексеріңіз.
- Осы динамик пен Bluetooth құрылғысының арасындағы кез келген кедергі жұмыс ауқымын қысқартуы мүмкін.
- Кедергі келтіруі мүмкін кез келген басқа электр құрылғысынан алыс ұстаныңыз.
- Осы динамик пен Bluetooth құрылғысы арасындағы жұмыс ауқымы шамамен 30 метр болады.

1 Динамик Bluetooth жұптасу режимінде екендігін тексеріңіз.

↳ Bluetooth жарық диоды көк түсте жылдам жыпылықтайды.

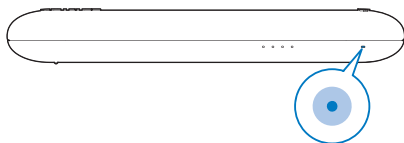


↳ Егер ЖШД индикаторы көк түсті болып баяу жыпылықтаса, жұптау режиміне өту үшін, * түймесін екі секунд басып тұрыңыз.

2 Bluetooth құрылғысында Bluetooth функциясын қосыңыз және жұптастыруға болатын Bluetooth құрылғыларын іздеңіз (құрылғының пайдаланушы нұсқаулығын қараңыз).

3 Жұптау үшін құрылғыда көрсетілген [Philips BT3900] құрылғысын таңдаңыз. Қажет болса, жұптау құпия сөзі ретінде «0000» мәнін енгізіңіз.

↳ Сәтті қосудан кейін динамик екі рет сигнал шығарады және ЖШД тұтас көк түспен жанады.



ЖШД әрекеттері	Сипаттама
Көк түсте жылдам жыпылықтау	Жұптасуға дайын
Көк түсте баяу жыпылықтау	Соңғы қосылған құрылғыға қайта қосылып жатыр Жұптастырылған құрылғы қосылымын күтуде
Көк түспен жану	Қосылған

Қосылған Bluetooth құрылғысынан ойнату



Ескертпе

- Кіріс қоңырауы бар кезде музыка ойнату уақытша тоқтайды және телефон қоңырауы аяқталғанда жалғасады.

Сәтті Bluetooth қосылымынан кейін қосылған құрылғыда дыбысты ойнатыңыз.

- ↳ Дыбыс ағыны Bluetooth құрылғысынан динамикке жіберіледі.
- Ойнатуды кідірту немесе жалғастыру үшін ►|| түймесін басыңыз.
 - Келесі тректі ойнату үшін, ►|| түймесін екі рет басыңыз.



Keңес

- Сондай-ақ, ойнатуды басқару үшін Bluetooth құрылғысын пайдалануға болады.

Құрылғыны ажырату

- ✳ түймесін екі секунд басып тұрыңыз.
- Динамикті өшіріңіз;
- Құрылғыда Bluetooth функциясын ажыратыңыз; немесе
- құрылғыны байланыс ауқымынан тыс жылжытыңыз.

Құрылғыны қайта қосу

- Динамик қосылғанда, ол соңғы қосылған құрылғыға автоматты түрде қайта қосылуға әрекет етеді;
- Сәтті қосылмаса, қайта қосуды бастау үшін Bluetooth мәзірінде [Philips BT3900] құрылғысын таңдаңыз.

Жұптастыру ақпаратын өшіру

- ✳ түймесін 10 секунд басып тұрыңыз.

Телефон қоңырауын басқару

Bluetooth қосылымынан кейін кіріс қоңырауын осы динамикпен басқара аласыз.

Түйме	Функция
►	Кіріс қоңырауына жауап беру үшін басыңыз. Кіріс қоңырауды қабылдамау үшін екі секунд бойы басып тұрыңыз. Қоңырау кезінде ағымдағы қоңырауды аяқтау үшін басыңыз. Қоңырау кезінде қоңырауды мобильді құрылғыға тасымалдау үшін екі секунд бойы басып тұрыңыз.

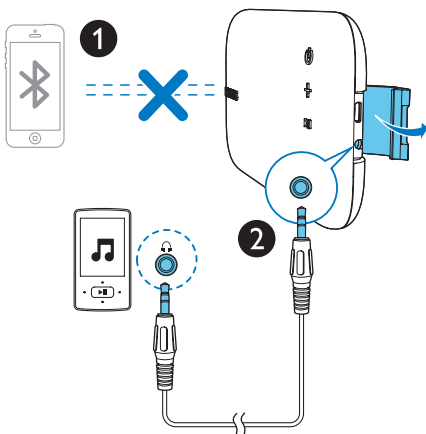
5 Басқа мүмкіндіктер

Сыртқы құрылғыны тыңдау

Осы динамикпен MP3 ойнатқышы сияқты сыртқы дыбыс құрылғысын тыңдауға да болады.

Ескертпе

- Bluetooth арқылы музыканы ойнату тоқтатылғанын тексеріңіз.



- Қосқышы 3,5 мм болатын дыбыс кірісі кабелінің (жинақта жок) екі жағын мыналарға жалғаңыз:
 - осы динамиктегі **AUDIO IN** ұяшығы және
 - сыртқы құрылғыдағы құлақаспап ұясына.
- Дыбысты сыртқы құрылғыда ойнату (оның пайдаланушы нұсқаулығын қараңыз).

Кеңес

- Қосылған Bluetooth құрылғысынан музыка ойната бастаған кезде, динамик автоматты түрде Bluetooth көзіне ауысады.

Дыбыс деңгейін реттеу

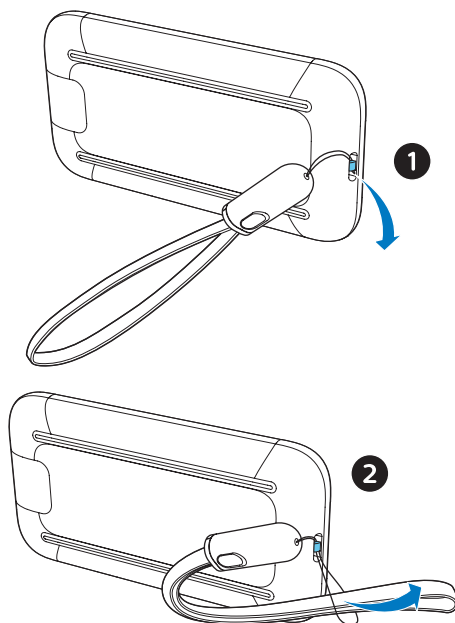
Музыканы ойнату кезінде дыбыс деңгейін арттыру немесе төмендету үшін **+/-** түймесін басыңыз.

Кеңес

- Дыбыс деңгейін үздіксіз арттыру немесе төмендету үшін **+/-** түймесін басып тұруыңызға болады.
- Дыбыс деңгейі максимумға жеткен кезде динамик екі рет дыбыс шығарады.

Тартпа сымды тіркеу

Оңай тасу үшін берілген USB тартпа сымын осы динамикке көрсетілгендей тағыңыз.



6 Сипаттамалар



Ескертпе

- Өнім туралы ақпарат алдын ала ескертусіз өзгертіледі.

Номиналды шығыс қуаты (Күшейткіш)	≤ 1% THD мәнінде 4 Вт RMS
Дыбыстық жиілік жауабы	95-20000 Гц
Динамик драйвері	1 x 2" толық ауқым, 4 Ω
Бассты күшейту	1 x 2,25" пассивті радиатор
Bluetooth нұсқасы	V2.1+EDR
Bluetooth қолдайтын профильдер	HFPV1.6, A2DPV1.2, AVRCPV1.4
Bluetooth жиілік жолағы / Шығыс қуаты	2,400 ГГц ~ 2,483 ГГц ISM жолағы / ≤ 4 дБм (Класс 2)
AUX кіріс деңгейі	500 мВ±100 мВ
Ұзақтығы	IP57
Ішкі батарея	Литий-полимер батарея (3,7 В, 780 мАс)
Батарея режимінде ойнату уақыты	Шамамен 8 сағат
Зарядтау уақыты	Шамамен 3 сағат
USB зарядтау	5В, 0,5А / микро USB ұяшығы
Мөлшері	
- Негізгі құрылғы (Е x Б x Қ)	166 x 22 x 86 мм
Салмағы	
- Негізгі құрылғы	0,22 кг

7 Ақауларды жою



Ескерту

- Бұл құрылғының сыртқы корпусын шешуші болмаңыз.

Кепілдіктің жарамдылығын сақтау үшін жүйені ешқашан өзіңіз жөндеуге әрекет жасамаңыз. Бұл құрылғыны пайдалану кезінде проблемаларға кезіксеңіз, қызмет сұраудан бұрын төмендегі тармақтарды тексеріп шығыңыз. Егер мәселе шешілмесе, Philips веб-бетіне (www.philips.com/support) өтіңіз. Philips компаниясына хабарласқанда, құрылғының жақында болуын және үлгі нөмірі мен сериялық нөмір көрініп тұруын қамтамасыз етіңіз.

Жалпы ақпарат

Қуат жоқ

- Динамикті зарядтаңыз.

Дыбыс жоқ

- Осы өнімде дыбыс деңгейін реттеңіз.
- Қосылған құрылғыда дыбыс деңгейін реттеңіз.
- AUDIO IN режимінде Bluetooth арқылы музыканы ойнату тоқтатылғанын тексеріңіз.
- Bluetooth құрылғысының тиімді жұмыс ауқымында екенін тексеріңіз.

Кез келген түймені басқанда динамиктен жауап жоқ.

- Динамик demo режимінде тұр. Осы режимнен шығу үшін түймесін 20 секунд басып тұрыңыз.


- Егер ақау жойылмаса, динамик өшірулі кезде - және + пернесін бір уақытта динамик өшкенше 7 секунд бойы ұстап тұрыңыз. Содан соң динамиктің қалпына келтіріліп, автоматты түрде қайта қосылуын күтіңіз.

Bluetooth құрылғысы туралы

Bluetooth функциясы қосылған құрылғымен байланыс орнағаннан кейін дыбыс сапасы нашар.

- Bluetooth қабылдауы нашар. Құрылғыны осы өнімге жақын орналастырыңыз немесе олардың арасындағы барлық кедергілерді алып тастаңыз.

Жұптау үшін құрылғыда [Philips BT3900] құрылғысы табылмады.

- Жұптау режиміне өту үшін  түймесін екі секунд басып тұрыңыз, одан кейін әрекетті қайталаңыз.

Құрылғыға қосылу мүмкін емес.

- Құрылғының Bluetooth функциясы қосылмаған. Функцияны қосу жолдарын құрылғының пайдаланушы нұсқаулығынан қараңыз.
- Бұл өнім басқа Bluetooth функциясын қолдайтын құрылғымен қосылып қойылған. Бұл құрылғыны ажыратып, әрекетті қайталаңыз.

Жұпталған құрылғы тұрақты қосылып, ажырайды.

- Bluetooth қабылдауы нашар. Құрылғыны осы өнімге жақын орналастырыңыз немесе олардың арасындағы барлық кедергілерді алып тастаңыз.
- Кейбір құрылғыларда Bluetooth қосылымы қуатты үнемдеу мүмкіндігі ретінде автоматты түрде ажыратылуы мүмкін. Бұл өнімнің бұзылғанын білдірмейді.



Copyright © 2017 Gibson Innovations Limited.

This product has been manufactured by, and is sold under the responsibility of Gibson Innovations Ltd., and Gibson Innovations Ltd. is the warrantor in relation to this product.

Philips and the Philips Shield Emblem are registered trademarks of Koninklijke Philips N.V. and are used under license.

BT3900_00_UM_V3.0

